

ПОЗДНИЕ КУШАНЫ В НАХШЕБЕ

В 1965—1967 гг. близ г. Карши экспедиционный отряд Института истории и археологии АН УзССР вел археологическое обследование группы памятников — развалин поселений III—VII вв. В наслоениях одного из них, Пирмат-баба-тепе, была найдена медная монета типа нахшебских монет V—VI вв.¹ с изображением на реверсе царя, поражающего вставшего на дыбы льва. Монета отличается от нахшебских изображением владельца на аверсе — он в шлеме с наушниками (табл. I, I), тогда как на ранее известных монетах этого вида владелец изображался без головного убора, с ниспадающими на плечи прямыми прядями волос, иногда с пучком на темени. Новая нумизматическая находка возвращает нас к рассмотрению вопросов истории Нахшеба в период распада кушанского государства, уже затрагивавшихся в ряде наших работ. Сопоставление этой монеты с ранее известными данными, а также с результатами новейших работ других исследователей позволяет выявить некоторые новые черты в истории древнего Нахшеба. Кроме того, в предлагаемом сообщении мы рассмотрим относительно хорошо сохранившиеся нахшебские монеты V—VI вв. из наслоений Айтутдытепе и монету, полученную с рук.

Пирмат-баба-тепе — круглый у основания бугор диаметром 70—75 м, высотой 9 м; диаметр верхней площадки 25 м. Памятник представлял собой развалины довольно крупного здания; заложенный разведочный раскоп площадью 200 м² позволил различить в его руинах три строительных периода. Однако в аспекте культурно-исторической характеристики памятник можно считать однослойным: верхние наслоения мало чем отличаются от нижних по находимому материалу, почти исключительно керамическому.

Здание было выстроено на стилобате высотой 3,5 м. В раскопе выявлены важные архитектурные элементы первого периода существования здания: башня, защищавшая вход с западной стороны, и часть коридора в южной стороне здания. Башня (рис. 1) полукруглая в плане, сложенная из крупных блоков пахсы. Под башней, в стилобате, обнаружена камера, в основании свода которой положен сырцовый кирпич размером 40 × 40 × 10 см, применявшийся в I—IV вв. н. э.² Во второй период обживания здания коридор был разделен на отдельные помещения, соединенные проходом, с сохранением прежнего уровня пола. В рыхлом завале, заполнявшем одно из помещений,

¹ С. К. Кабанов, Нахшебские монеты V—VI вв., ВДИ, 1961, № 1, стр. 137—144.

² В. А. Нильсен, Архитектура Средней Азии V—VIII вв., Ташкент, 1966, стр. 209.



Таблица I. Нахшебские монеты: 1 — из наслоений Пирмат-баба-тепе, 2 — из окрестностей г. Карши, 3—4 — из наслоений Айтугды-тепе. (Увеличено)

над полом коридора, и была найдена упомянутая выше монета. В третий период древнее здание, включая и башню, было взято как бы в футляр и над ним, на высоте уже 6 м от поверхности окрестных полей, на образовавшейся площадке было выстроено новое здание, в остатках стен которого обнаружен сырцовый кирпич размером $44 \times 22 \times 8$ см. Таким образом, устанавливается, что монета была найдена на глубине примерно 2 м от пола этого верхнего здания. Таковы основные стратиграфические данные, касающиеся обстоятельств находки монеты³.

Переходим к вопросу о датировке здания. Судя по размерам кирпича, оно построено, по-видимому, в I—IV вв. Верхнее здание, последнего периода, более позднее; примененный в нем кирпич по форме и размерам относится к V—VI вв.⁴ Керамические материалы, найденные при раскопках, позволяют несколько сузить эти датировки. Наиболее характерны тонкостенные кувшинчики (рис. 2), широко распространен-

³ Подробно этот вопрос освещен в статье «Руины здания времени кушан близ Карши», ИМКУ (в печати).

⁴ Н и л ь с е в, ук. соч., стр. 205—206.



Рис. 1. Пирмат-баба-тепе. Башня. Вид с юга



Рис. 2. Сосуды станковой работы из наслоений Пирмат-баба-тепе

ные в памятниках Каршинского оазиса III—VI вв. Найденные на Пирмат-баба-тепе кувшинчики относятся к древнейшему типу, датированному III—IV вв.⁵ К этому же времени, думается, можно отнести первый и второй периоды в жизни здания. Верхнее здание, поскольку состав керамики не изменялся, а кирпич применен более поздний, датируется концом IV — началом V в.

Из керамики лепной работы в наслоениях Пирмат-баба-тепе наиболее характерны две керамические формы — курильницы и светильники. Курильницы встречались лишь в фрагментах, но известны и целые сосуды этого вида из других памятников⁶. Курильницы на вертикальном стержне, их чаши и подставки украшались характерным налепным орнаментом в виде шипов и налепных полосок (рис. 3, 1—4). Светильники

⁵ С. К. Кабанов, Археологические данные по истории Нахшеба в III—V веках. ВДИ, 1956, № 2, стр. 165, рис. 1.

⁶ Там же, стр. 168, рис. 8.

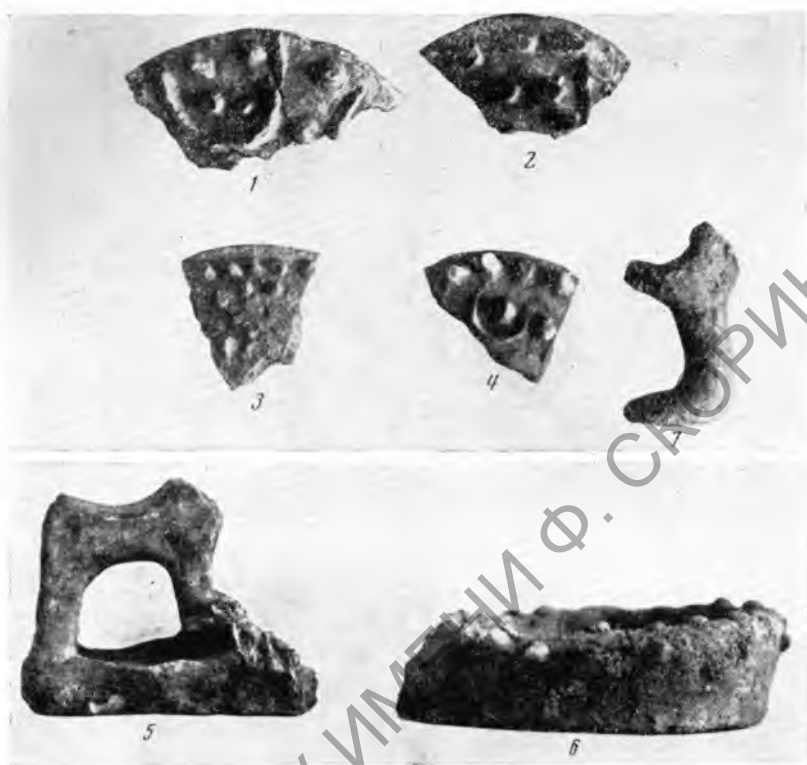


Рис. 3. Фрагменты сосудов лепной работы из наслоений Пирмат-баба-тепе

изготавливались в виде округлой плоской с невысоким, обычно зубчатым, бортиком и с горизонтальной ручкой в виде стерженька, на котором иногда лепилось зооморфное изображение, чаще всего барана (рис. 3, 5—6); такие светильники были известны и раньше, из них наиболее характерны найденные на Шор-тепе⁷ в тех же наслоениях, что и нахшебские монеты V—VI вв. находка подобного светильника в нижних наслоениях Пирмат-баба-тепе показывает, что они применялись и в III—IV вв.

В 1971—1972 гг. примерно в 4 км к юго-западу от ст. Карши и в 2 км от Пирмат-баба-тепе были проведены раскопки еще на одном памятнике — Кош-тепе-2, в наслоениях которого были найдены семь нахшебских монет⁸. В керамическом комплексе верхнего слоя (IV—V вв.) найден почти целый светильник с ручкой в виде барана с очень удлиненным туловищем, украшенного довольно богатым условным убранством (рис. 4): на его спину наложена полоска (похоже на попону), состоящая из ряда круглых налепов, которые, видимо, должны изображать металлические украшения; такие же налепы нанесены на лоб и затылок животного — по одному.

Обратимся теперь к рассмотрению нашего основного нумизматического памятника — к монете, найденной на Пирмат-баба-тепе. Приведем некоторые сведения из заключения О. И. Смирновой⁹ о нахшебских монетах, в частности о монете из насло-

⁷ С. К. Кабанов, Археологические данные к этнической истории Южного Согда в III—VI вв., СА, 1963, № 1, стр. 227, рис. 5.

⁸ Подробно монеты из Кош-тепе-2 будут рассмотрены в другом месте.

⁹ Лингвистическая и иконографическая характеристики рассматриваемых здесь монет принадлежат О. И. Смирновой; автор пользуется возможностью принести ей искреннюю благодарность за большой труд и разрешение использовать заключение в печати.



Рис. 4. Кош-тепе-2. Светильник с зооморфной ручкой

ний Пирмат-баба-тепе, которую О. И. Смирнова относит к первому (древнейшему) типу, остальные же, более поздние, — ко второму. Монеты литые. Легенда выполнена отдельным согдийским шрифтом, возможно парфяно-согдийским письмом, и в таком случае эти монеты — единственный его памятник. Тип лица на монете из Пирмат-баба-тепе приближается к парфянскому профильному изображению головы царя влево. Головной убор — охваченный диадемой шлем с наушниками — впервые встречается на монетах Канишки и характерен для монет Хувишки; отсутствует нимб вокруг головы царя. Эти признаки позволяют сделать вывод, что нахшебская монета выпущена местным династом, зависимым (?) от кушан. Возможна преемственность. Характерно, что на древней нахшебской монете позади головы — две ленты мантии (как на некоторых сасанидских монетах), тогда как на монетах второго типа — ниспадающие на плечи волосы, две пряди которых отстают от затылка (ленты мантии на монетах предыдущего типа). Перед лицом царя надпись из восьми букв. Далее О. И. Смирнова пишет: «Частичное совпадение надписи на нахшебских монетах с надписью на варварских подражаниях кушанским монетам¹⁰ позволяет предположить, что на наших монетах упущена (за недостатком места?) средняя ее часть, от которой сохранился один знак. Первые четыре знака допустимо читать как *kwš('n)k — „кушанский“, „относящийся к кушанам“, с пропуском слога ān('n); равно допустимо чтение βwγr. Если письмо надписей, как я полагаю, один из вариантов письма Согдианы, то последнее слово можно прочесть как βrz „вараз“ — титул („великий“)

О. И. Смирнова не исключает и предложенного ранее варианта чтения — kyškw k'w¹¹, однако считает маловероятным чтение первого слова как kyškw — „Кешский царь“».

Необходимо отметить, что в самом Кеше — в верхней части долины р. Капка-Дарья — еще не найдены монеты описываемого вида, тогда как в развалинах поселений нижней части долины, в Нахшебе, на десяти памятниках они найдены в количестве 28 экземпляров¹². На половине пути из Нахшеба в Кеш, в зоне современного Чим-Курганского водохранилища, на двух памятниках найдено 6 монет¹³. Таким об-

¹⁰ См. экземпляр Эрмитажа № 0656.

¹¹ В. А. Л и в ш и ц, В. Г. Л у к о н и н, Среднеперсидские и согдийские надписи на серебряных сосудах, ВДИ, 1964, № 3, стр. 170, прим. 110.

¹² Ер-Курган — 1 монета, Дагай-тепе — 1, Шор-тепе — 11, Айтугды-тепе — 2, Пирмат-баба-тепе — 1, Пишак-тепе — 1, Уч-тепе — 2, Кош-тепе-2 — 7 монет, Шулюк-тепе — 1 монета, Палван-тепе — 1 монета.

¹³ Аул-тепе — 4 монеты, Джангаль-тепе — 2 монеты. В приведенных данных показаны находки монет только рассматриваемого типа.



Рис. 5. Изображение лучника на кости из наслоений Айтугды-тепе

разом, археологические данные не подтверждают, вернее, не согласуются с вариантом чтения надписи на монете — „царь Кешский“. Видимо, письмо легенды еще будет предметом исследований лингвистов и нумизматов, однако и сейчас есть основание предполагать, что монету выпускали в пределах Нахшеба владетели, зависевшие от кушан или причислявшие себя к кушанам, как показывает один из вариантов чтения легенды, предложенный О. И. Смирновой.

Диаметр описанной монеты 1,6 см, вес 2,42 г.

Условия находок нахшобских монет второго типа на Айтугды-тепе подробно изложены в опубликованном археологическом отчете¹⁴. Отметим лишь, что монеты были найдены в развалинах здания V—VI вв., по-видимому, жилища представителя землевладельческой аристократии.

Уместно будет здесь особо отметить и еще одну находку из наслоений Айтугды-тепе — обломок костяного гребня с выгравированным изображением лучника¹⁵ (рис. 5).

Монеты, найденные на Айтугды-тепе, в сравнении с монетой из Пирмат-баба-тепе более низкого качества изготовления и худшей сохранности. Вес одной 1,75 г, диаметр 1,6 см, вес другой 1,61 г, диаметр 1,5—1,8 см (табл. I, 3—4). На одной из этих монет относительно хорошо сохранилась легенда, как выяснила О. И. Смирнова, того же содержания, что и на монете из Пирмат-баба-тепе, но отличающаяся курсивностью шрифта. Приведем в связи с этим еще одну выписку из заключения О. И. Смирновой: «Разница в иконографии и надписях, варьирующих от раздельного письма до письма с курсивными элементами на последних по времени экземплярах, указывает на перерыв в их выпуске, который был достаточно длительным и, вероятнее всего, произошел на рубеже IV и V веков. Неизменность состава надписи на протяжении более чем двух веков свидетельствует, что в ее составе не было имени собственного. Содержание нельзя считать окончательно установленным. Варианты букв допускают разные чтения».

Полученная с рук монета (табл. I, 2) отличается от монет, найденных на Айтугды-тепе, прежде всего хорошим качеством изготовления. В прическе владетеля замечаются признаки украшения, по-видимому, диадемы. Надпись не сохранилась, но изо-

¹⁴ С. К. Кабанов, Айтугды-тепе, ИМКУ, вып. 9, Ташкент, 1972, стр. 73—77.

¹⁵ Там же, стр. 85—86.

бражение на оборотной стороне царя, поражающего льва, сохранилось очень хорошо. Вес монеты 2,18 г, диаметр 1,7 см.

Завершая характеристику новых нумизматических находок, приведем таблицу прорисей надписей на нахшебских монетах, составленную О. И. Смирновой по материалам Каршинского оазиса и музейных собраний (рис. 6).

Описания монет, условия их находок на Айтугды-тепе достаточно убедительно подтверждают прежнюю датировку нахшебских монет (второго типа) V—VI вв. Найденный на Пирмат-баба-тепе их образец можно предположительно датировать более ранним временем на основании палеографических и археологических данных — III—IV вв.¹⁶ Исследуемые монеты выпускались в течение значительного срока (как будет показано ниже, с перерывом) 200—250 лет, с IV по VI в., чему соответствует заключение О. И. Смирновой. Видимо, в Нахшебе, этом государстве-оазисе, существовали специфические условия, которые способствовали тому, что монеты, помимо средства обмена, выступали в качестве символа, отражавшего преемственность в общественной жизни. Чтобы раскрыть характер этой преемственности, необходимо коснуться некоторых общих проблем истории Средней Азии.

Уже давно существует предположение, что княжество Гуйшуань, одно из юечжийских владений, можно локализовать в долине р. Кашка-Дарья¹⁷. В другом месте нами в возможной мере обоснован тезис, что расположенный в низовьях Кашка-Дарья оазис входил в зону первоначального расселения Больших Юечжей, причем как признаки их присутствия уже в более позднее время, в V—VI вв., были определены некоторые материалы из раскопок на Шор-тепе, в их числе наиболее характерные — светильники с зооморфными ручками¹⁸. То обстоятельство, что в слое, в котором найдена рассматриваемая нами монета, более древнем, найдены также и светильники одного типа с найденными на Шор-тепе, позволяет нам вернуться к поискам сохранившихся элементов исконной культуры бывших кочевников — Больших Юечжей или кушан, ассимилировавшихся в среде земледельческого населения на более ранних этапах.

Зооморфные ручки сосудов широко известны в археологии Средней Азии, особенно северных областей, в наслоениях памятников, датированных первой половиной I тыс. н. э. Б. А. Литвинский признает кангюйцев носителями культуры, для которой характерны сосуды с зооморфными ручками¹⁹. Из памятников культуры кангюйцев наиболее известно Каунчи-тепе, исследованное Г. В. Григорьевым. В последнее время вскрыты и другие памятники, где найдены сосуды с зооморфными ручками того же типа, что и на Каунчи-тепе²⁰. Установлено, что в хозяйстве носителей этой культуры большое значение имело скотоводство²¹. Однако зооморфные изображения каунчинской культуры не похожи на шортепинские, их облик совсем иной, они прикреплялись в вертикальном положении к стенкам узкогорлых сосудов, типа кувшинов, почти всегда таким образом, что голова животного, преимущественно барана, обращена к устью сосуда.

Б. А. Литвинский предполагает, что эти изображения — одна из ипостасей *фарна*, божества благополучия. «Такие ручки воспринимались как: а) обеспечивающие обилие; б) гарантирующие здоровье; в) защиту от действия злых сил... В Бахман-Яште (2,1) встречается упоминание, что *фарн* — это всеведущая мудрость в виде воды, которую пьет Зороастр. Не случайно такими ручками снабжены прежде всего сосуды типа кружек и кувшинчиков, предназначенные в первую очередь именно для питья или хранения воды и других жидкостей»²².

¹⁶ В. А. Лившиц, ознакомившись с этой монетой, по шрифту легенды датировал ее IV в.

¹⁷ В. М. М а с с о н, В. А. Р о м о д и н, История Афганистана, т. I, М., 1964, стр. 152.

¹⁸ К а б а н о в, Археологические данные..., стр. 226—229.

¹⁹ Б. А. Л и т в и н с к и й, Кангюйско-сарматский фарн, Душанбе, 1968, стр. 23.

²⁰ А. Г. М а к с и м о в а, М. С. М е р щ и е в, Б. И. В а й н б е р г, Л. М. Л е в и н а, Древности Чардары, Алма-Ата, 1968, стр. 86, 249—250.

²¹ Там же, стр. 244.

²² Л и т в и н с к и й, Кангюйско-сарматский фарн, стр. 110.



Рис. 6. Прориси надписей на нахшебских монетах: 1 — из наслоений Пирмат-баба-тепе, 2—7, 10 — из коллекций Государственного Эрмитажа (соотв. №№ 9669, 34744, 9670, 34745, 34746, 14092, 8486), 8—9 — из частной коллекции, 11 — из наслоений Айтугды-тепе, 12 — из коллекций Государственного Исторического музея, инв. 3142 *. В надписи восемь букв. Надпись одна. Древнейшее ее написание на монете 1 (Пирмат-баба-тепе), позднейшее — с элементами полукурсива — на монете 11 (Айтугды-тепе). Наиболее искаженная форма надписи и вместе с тем наиболее близкая к древнейшей — на монете 12. Прориси и интерпретация О. И. Смирновой

В памятниках каунчинского типа, насколько нам известно, не было обнаружено ни одного зооморфного изображения в сочетании со светильником; не было также ни одного изображения, закрепленного в горизонтальном положении, как на светильниках из Нахшеба. Причины различия в иконографии следует искать в самом содержании соответствующих представлений: в данном случае в рассматриваемых нами памятниках из Каршинского оазиса охранялась не вода, а огонь. Поэтому сосуды типа шортепинских светильников не следовало бы ставить в один ряд с каунчинскими кувшинами²³. Тем не менее типологическое различие не исключает семантической идентичности всех этих изделий, что позволяет считать кангюйцев, как вытекает из изложения Б. А. Литвинского, их обладателями.

В письменных источниках II—I вв. до н. э. и вплоть до V—VI вв. н. э. упоминаются два народа, которые нельзя причислить к коренным земледельческим народам; это кангюйцы и юечжи (кушаны), перешедшие к земледелию позднее согдийцев и бактрийцев. Кангюйцы и юечжи — своеобразные исторические двойники, из которых первые жили на севере Средней Азии²⁴, а вторые — на юге. Граница, разумеется, относи-

* Последняя надпись точно такая же, как на монете из Аул-тепе (ВДИ, 1961, № 1, стр. 138, рис. 3, фиг. 1).

²³ Там же, стр. 5.

²⁴ Б. А. Литвинский, Джунский могильник и некоторые аспекты кангюйской проблемы, СА, 1967, № 2, стр. 33—37.

тельная, могла проходить где-то в средней части долины Кашка-Дарьи: все, что мы знаем о Нахшебе, наводит на мысль, что его история в первой половине I тыс. н. э. связана с юечжами, тогда как область Кеша (Сусе), верхняя часть долины, относилась к кангюйским владениям²⁵.

В свете изложенного напрашивается вывод, что в этих примитивных изображениях барана, в их иконографии отражены глубокие этнические различия. Б. А. Лигвинский отмечает, что представление о *фарне* у кангюйцев эволюционировало под воздействием зороастризма²⁶. Если допустить, что зороастризм повлиял на представление кангюйцев о *фарне* в ипостаси барана, то очевидно, что не меньшее значение эта религия имела для шортепинцев, которых мы считаем юечжами. «Особое место в нормах поведения зороастрийца занимает отношение к огню, воде и земле. Человек должен обе-

регатать их чистоту так же или даже более, чем чистоту собственного тела»²⁷. Из этого следует, что если кангюйцы заботились в первую очередь о чистоте воды, то шортепинцы — о чистоте огня. В основе этих представлений лежит почитание стихии, на следующей ступени миропонимания проступает различие, отражающее этническую (или племенную) рознь. Навяны ли эти представления зороастризмом или же, что более вероятно, примитивными религиозными воззрениями (тотемизм, поклонение стихиям), иконографические различия в изображении *фарна* в рассматриваемых нами памятниках отражают реально существовавшие этнические различия, о которых говорят письменные источники, дающие сведения о кангюйцах и юечжах. Следовательно, эти сопоставления подтверждают наше предположение о том, что культуру, представленную в изделиях лепной работы из наслоений Шор-тепе, можно определить как юечжийскую (кушанскую) культуру²⁸. Кроме светильников для этой культуры характерны курильницы на вертикальном стержне, украшенные налепным орнаментом. Встречаются курильницы почти так же часто, как упомянутые выше тонкостенные кувшинчики, и если последние характеризуют ремесленное производство, то курильницы — домашнее, в котором древние традиции наиболее устойчивы. Третьим видом изделий, которые можно отнести к памятникам юечжийской культуры, являются миниатюрные сосудики, украшенные лепным рельефным орнаментом²⁹.

По материалам более поздних раскопок на Кош-тепе-2 (1971 г.) устанавливается, что накладным орнаментом украшались и котлы, а также и крышки сосудов. Очень характерно схематическое изображение горного козла на котле (рис. 7), напоминающее по своим очертаниям наскальное изображение.



Рис. 7. Кош-тепе-2. Фрагмент котла с налепным схематическим изображением горного козла

²⁵ Н. Я. Б и ч у р и н, Собрание сведений о народах, обитавших в Средней Азии в древние времена, II, 1950, М.—Л., стр. 186.

²⁶ Л и г в и н с к и й, Кангюйско-сарматский фарн, стр. 109.

²⁷ «История таджикского народа», т. I, М., 1963, стр. 184.

²⁸ К а б а н о в, Археологические данные..., стр. 229.

²⁹ С. К. К а б а н о в, Раскопки на Шор-тепе близ Карши в 1952—1953 гг., ИМКУ, вып. 5, Ташкент, 1964, стр. 83, рис. 10, 1—2.

Нужно отметить, что на Пирмат-баба-тепе встретилось зооморфное изображение, напоминающее каунчинские ручки сосудов (рис. 3, 7); неизвестно, прикреплялись ли они к стенке сосуда или к крышке в горизонтальном положении; во всяком случае это единичная находка в Каршинском оазисе. Несколько иного характера зооморфные изображения в наслоениях одного из памятников средней части долины р. Кашка-Дарья — в Джангаль-тепе (в 50 км к востоку от Каршинского оазиса): здесь была найдена очажная подставка с верхними углами, обработанными в виде стилизованных изображений барана и горловина сосуда с ручкой в виде дракона (?)³⁰. Эти предметы очень напоминают каунчинский тип изделий. На одном из соседних памятников — Бури-тепе³¹ — выявлены типичные шортепинские светильники. Быть может это соседство свидетельствует о том, что именно в этой местности, где теперь сооружено Чим-Курганское водохранилище, проходила условная граница между «владениями» кангюйцев и юечжей. Дальше к востоку, уже в области Кеша, обнаружены городища с наслоениями, содержащими керамические комплексы каунчинского типа³².

Окраинное положение Нахшеба в государстве кушан³³ с относительно слабым по сравнению с южными странами меновым хозяйством давало возможность юечжам сохранить привычные виды изделий и их производство. Природные условия окруженной степью оазиса способствовали тому, что скотоводство у юечжей, надо полагать, имело не меньшее значение, чем у кангюйцев³⁴; вместе с тем сохранились и специфические религиозные представления, что нашло отражение в памятниках, рассмотренных нами выше, — светильниках.

Сохранялись на протяжении длительного времени и монеты одного вида, своеобразный символ преемственности традиций определенной этнической группы — юечжей (кушан), что и запечатлено в легенде публикуемой монеты. Несколько иного порядка традицию отражает оборотная сторона монеты.

Новая нумизматическая находка обязывает нас возвратиться к одному из важнейших для истории Нахшеба в рассматриваемый период вопросов о локализации древнего города, известного одним источникам под названием Боло, другим — Валаам (Балаам).

В хронике Бейши говорится о том, что в Ношеболо (Нахшебе) главный город — Боло; в этом городе осел владетель Больших Юечжей Цидоло (Ки-то-ло — Кидар)³⁵, выпущенный под давлением жужаней оставить свои земли в Восточном Туркестане³⁶. Сопоставление результатов разведочных раскопок на крупнейшем памятнике оазиса, городище Ер-Курган, с сообщением Бейши дало основание прийти к выводу, что это городище — развалины древнего города Боло, столицы кидаритов³⁷.

Однако вывод о локализации города Боло в Нахшебе не совпадал с данными нумизматики — монеты, обнаруженные в Индии и Афганистане, интерпретировались как относящиеся к выпуску самого Кидара; на этом основании большинство исследователей столицей кидаритов считали Балх. Время существования государства Кидаритов, по тем же нумизматическим данным, определялось второй половиной IV в.³⁸

³⁰ Кабанов, Археологические данные..., стр. 222, рис. 3, 1—2.

³¹ В. Д. Жуков, Археологическая разведка на Бури-тепе в 1956 г. ИАН УзССР, сер. общ. н., 1958, № 5, стр. 53—58. Находки светильников шортепинского типа в сообщении В. Д. Жукова отмечены неполно; хранятся светильники в Музее истории народов Узбекистана в Ташкенте (колл. № 44/28—29).

³² М. Е. Массон, К вопросу о северных границах государства «Великих кушан», ОНУ, 1968, № 8, стр. 25.

³³ Там же, стр. 19.

³⁴ Максимова, Мерцлиев и др., Древности Чардары, стр. 244—445.

³⁵ Бичурин, ук. соч., стр. 264.

³⁶ Л. Н. Гумилев, Древние тюрки, М., 1967, стр. 14.

³⁷ С. К. Кабанов, К вопросу о столице кидаритов, ВДИ, 1953, № 2, стр. 201—207.

³⁸ См. литературу вопроса в кн. «История таджикского народа», т. I, М., 1963, стр. 405 и 550.

Новейшие исследования нумизматических источников, касающиеся вопроса о кидаритских монетах, — монография австрийского нумизмата Р. Гёбля³⁹ и статья В. Г. Лукониной⁴⁰, внесли существенные коррективы. Прежде всего, что представляют собой кидаритские монеты? «Первые серебряные монеты Кидары выбиты по типу драхмы Варахрана IV. Тип воспроизведен довольно точно, на лицевой стороне — искаженная среднеперсидская легенда Варахрана IV, на оборотной стороне под алтарем выбито имя Кидара (алфавитом брахми), следовательно, эти монеты выпускались к югу от Гиндукуша»⁴¹. В статье В. Г. Лукониной на основании иконографического анализа устанавливается, что начало чекана кидаритских монет нужно искать в пределах с 390 до 430 г.⁴² Сопоставление сведений исторических источников также позволило определить возникновение государства кидаритов временем, близким к 420 г.⁴³

Из довольно скудных сообщений о Кидаре византийского историка Приска Панийского известно, что это был сильный противник Сасанидов на востоке их владений. Не ясно, почему Кидар, пришедший из степи кочевник, начал выпускать от своего имени монеты в подражание монетам своего врага с зороастрийским жертвенником на реверсе. Р. Гёбль установил, что эти монеты не выпускались от имени Кидара, а легенда, в которой упоминается его имя («Кидара Кушана шахи»), называет Кидара лишь властелином кушан⁴⁴. И далее, на основании анализа кидаритских монет Р. Гёбль приходит к выводу, что «все указывает на то, что государство Кидара не было ни единым, ни величайшим кидаритским государством, но что отдельные мелкие владетели были относительно независимыми»⁴⁵: они имели право чеканить свою монету, упоминание же имени Кидара на монете означает, что от него зависели эмигранты Великих кушан — мелкие владетели Индии, подпадавшие под власть Сасанидов. Этот вывод вполне согласуется с сообщением Бейши о том, что Цидоло совершил поход в Индию и покорил пять государств⁴⁶.

Что же касается купано-сасанидских монет, найденных близ Кабула, в Тепе Маранджан, приписывавшихся ранее Кидару, вследствие чего исследователи склонны были смещать его столицу на юг, то эта точка зрения, наиболее полно развитая Р. Гиршманом⁴⁷, вскоре затем была подвергнута критике специалистом-нумизматом⁴⁸. Относительно этих монет В. Г. Луконин высказывает мнение, «что все скифатные монеты, найденные в кладе Тепе Маранджан, выпускал один правитель. Этим правителем был будущий шахиншах Ирана Варахран IV»⁴⁹.

Сведения о находках кидаритских монет на городище Балх отсутствуют (по крайней мере их не было до 1955 г.)⁵⁰

Приведенные нумизматические данные показывают, что на данной стадии их изучения они не позволяют опровергнуть показание Бейши о том, что город Боло находился в Ношеболо (Нахшебе), а следовательно, и наш вывод о том, что городище Еркурган является развалинами этого города. В развалины он был превращен приблизительно около 468 г. иранским шахом Перозом; восстанавливался ли он позднее при эфталитах — неясно (до больших раскопок на городище ответить на этот вопрос невозможно). Очевидно лишь, что с падением государства эфталитов город был в развалинах. Однако Балх продолжал существовать, и впоследствии все исторические сведения, которые могли дойти до раннесредневековых авторов о разрушенном городе со-

³⁹ R. G ö b l, *Dokumente zur Geschichte der Iranischen Hunnen in Bactrien und Indien*, I—IV, Wiesbaden, 1967.

⁴⁰ В. Г. Л у к о н и н, Кушано-сасанидские монеты, ЭВ, XVIII, 1967, стр. 16—33.

⁴¹ Там же, стр. 32.

⁴² Там же, стр. 33.

⁴³ К а б а н о в, Археологические данные по истории Нахшеба, стр. 172.

⁴⁴ G ö b l, *ук. соч.*, II, стр. 53.

⁴⁵ Там же, стр. 54.

⁴⁶ Б и ч у р и н, *ук. соч.*, стр. 264.

⁴⁷ R. G h i r s h m a n, *Les chionites-hephtalites*, Le Caire, 1948, стр. 74—81.

⁴⁸ R. C u r i e l, *Le tresor du Tepe Maranjan*, DAFA, XIV, 1953, стр. 119—123.

⁴⁹ Л у к о н и н, Кушано-сасанидские монеты, стр. 25.

⁵⁰ J.-C. G a r d i n, *Ceramiques de Bactres*, DAFA, XV, 1957, стр. 119—120.

«ходным названием, переносились исследователями на Балх; видимо, в этом и кроется причина того, что большинство исследователей склонны столицей Кидаритов считать все же Балх, а не разрушенный в 468 г. Боло (Балаам). Полагаем, что в данном случае уместно напомнить один эпизод из исторического прошлого юга Средней Азии и северо-востока Ирана.

Известно, что по одним данным при Шапуре I (241—272), а по другим — при Шапуре II (309—379) ⁵¹ в районе современного города Нишапура произошла битва между Сасанидами и неким загадочным владетелем — туранцем Палечаком (Pāležak), который здесь и погиб ⁵². В память об этой успешной для Сасанидов битве и был основан город Нишапур. Имя убитого владетеля, по Маркварту, восходит к слову «парфянин» (Parthian) ⁵³. Вот здесь и приходится вспомнить о парфянском облике владетеля, изображенного на нашей наиболее ранней монете, который устанавливает О. И. Смирнова. В беседе с автором М. Е. Массон также высказал мысль о возможном парфянском (арсакидском) происхождении монет рассматриваемого типа. Не исключено, что на ней изображен отпрыск арсакидского дома, независимого от парфянского государства (эту мысль высказал М. Е. Массон), но связанный с кушанами, уцелевший на окраине, в Нахшебе, после разгрома Сасанидами и парфян, и Великих кушан. Столицей этого окраинного государства в III—IV вв. и мог быть город, развалинами которого является городище Ер-Курган. Правда, в оазисе есть еще одно городище, которое могло быть столицей. — Кала-п-Захаки-Морон ⁵⁴, но оно уступает Ер-Кургану размерами, да и по планировке представляет собой скорее крепость с замком, чем город.

Таким образом, мы вернулись к нашей монете. Кто мог выпускать эти монеты в IV в.? Видимо, это была династия очень сильных владетелей государства-оазиса, каким был Нахшеб; их правление оставило глубокий след в экономике, а также и в сознании подданных, след, который не могло уничтожить полувековое господство Кидаритов. Спрашивается, если Кидар и его сын Кунхас в течение полувека были верховными владетелями оазиса, то почему тут не найдено монет с именем Кидара? Стационарных крупных раскопок в Карпинском оазисе еще не было, на самом городище Ер-Курган был заложен лишь небольшой разведочный раскоп, но все же была значительная вероятность их найти (ведь найдено 28 нахшебских монет), если бы они выпускались. Возможно, что их здесь и не было, по крайней мере вряд ли они здесь изготовлялись. Кидар, видимо, был завоевателем, очень много воевавшим с Сасанидами; столица была для него лишь тыловой базой. Что же касается монет, которые мы назвали нахшебскими, то ведь они были безымянными: по содержанию легенды против них ничего не мог иметь Кидар — надпись соответствовала и его положению. При Кидаре они, видимо, не выпускались, перерыв в их выпуске констатируется на основе нумизматических данных, но они, конечно, были на руках у населения, и, быть может, их хождение не прекращалось. Перерыв в чеканке нахшебских монет естественно относить ко времени правления Кидаритов, примерно между 420 и 468 гг., а не к рубежу IV и V вв., как предполагает О. И. Смирнова.

Изображение на реверсе царя, поражающего коротким мечом вставшего на дыбы льва, долгое время было традиционным. Вряд ли в этом образе запечатлен сюжет охоты, столь излюбленный в искусстве древности и раннего Средневековья: вероятно, он был символом борьбы кушанских владетелей с Сасанидами. Сохраняя свой смысл и до Кидаритов в III—IV в., и при Кидаре, и после него, уже при эфталитах, он мог выражать преемственность борьбы местных владетелей против Сасанидов.

Знаменательно также, что кушанская легенда сохранилась при эфталитах, когда произошли не только политические, но и этнические перемены: такова была сила традиции в области денежного обращения в древности.

⁵¹ Литературу вопроса см. R. G h i r s h m a n, Bégam, MDFA, 12, Le Caire, 1946, стр. 160—161.

⁵² J. M a r k w a r t, A Catalogue of the provincial capitals of Eranšahr, Roma, 1931, стр. 49.

⁵³ J. M a r k w a r t, стр. 53.

⁵⁴ К а б а н о в, Археологические данные по истории Нахшеба..., стр. 164.

Происхождение самого образа царя, поражающего вставшего на дыбы льва, для Средней Азии не объяснено; известны аналогичные изображения на серебряных монетах из Тарса (Киликия), датированные V в. до н. э.⁵⁵, однако опосредствующие данные для установления столь отдаленных связей пока никем не отмечались.

В одном из памятников дельты Сырдарьи, на городище Чирик-рабат, в погребении было найдено изображение единоборства царя с крылатым грифоном, вырезанное на печати из белого халцедона, в общем, по сюжету, близкое к изображению на нахшебских монетах, но и оно датируется V—IV вв. до н. э.⁵⁶

Выше уже указывалось, что есть существенные отличия в изображении владетеля на монетах первого и второго типа. Здесь необходимо добавить, что на многих монетах позднейшего типа в изображении владетелей видны явные признаки характерной для эфталитов искусственной деформации черепа: этот признак говорит об этнических переменах в составе аристократии оазиса, новые правители были эфталитами⁵⁷. В связи с этим показательна и прическа, которая в сочетании с деформированным черепом могла производить устрашающее впечатление на подданных и врагов: внешность воина служила своего рода психологическим оружием. Уместно привести свидетельство армянского историка Лазаря Парнеци, которое можно понять как выражение впечатления от внешнего вида эфталитского воина: «Каждый из войска знал лишь то, что царь (Пероз) хочет воевать с Ефталитами. В мирное время никто не мог мужественно и без страха смотреть на Ефталита или даже слышать о нем, не то что идти на него войной открыто, когда все живо помнили бедствия и поражения, нанесенные ими царю арийскому и Персам»⁵⁸. В свете этого отрывка, быть может, по изображениям владетеля на нахшебских монетах позднего типа восстанавливается облик эфталита.

С. К. Кabanov

THE LATE KUSHANS IN NAKHSHAB

by S. K. Kabanov

Results of excavations in the lower Kashka-Darya valley, in ancient Nakhshab, combined with the evidence of historical sources, have made it possible to trace some outlines of the ethnic and political history of this region in the period of the decline of the Kushan empire. The characteristics have been established of a material culture which are recognisable as those of the Yue-chi culture.

The author analyses a coin series issued locally over a period of from 200 to 250 years (IV—VI centuries), with one interruption, in the late Kashan and Ephthalite era. He discusses the significance of this coin series for a study of the region's history.

⁵⁵ E. Babelon, *Traites des monnaies grecques et romaines*, P., 1910. Deuxieme partie, стр. 362; Troisième partie, Pl. CVI, № 8; *Sammlung griechischen Münzen aus Museumbesitz*, B., 1935, Tafel 49, № 1393.

⁵⁶ С. А. Трудновская, Круглое погребальное сооружение на городище Чирик-рабат, «Полевые исследования Хорезмской экспедиции в 1958—1961 гг.», вып. VI, М., 1963, стр. 210—211.

⁵⁷ Ch. de Ujfalvy, *Memoire sur les Huns blancs...*, «L'Anthropologie», 1898, № 4, стр. 392—397.

⁵⁸ К. Пятканын, Опыт истории династии Сасанидов по сведениям, сообщаемым армянскими писателями, СПб., 1863, стр. 42.