

А. И. Болтунова  
ЗЕВС ОТЧИЙ И ЗЕВС СПАСИТЕЛЬ

**О**ДНИМ из интересных результатов работ Боспорской экспедиции под руководством покойного В. Ф. Гайдукевича было исследование в Мирмекии (на участке «И») культового зольника-эсхары, представлявшего собою зольный холм, образовавшийся из остатков жертвоприношений, систематически сбрасывавшейся золе, костей и связанного с культовой практикой вещевого материала<sup>1</sup>. Исследование зольника показало наличие двух четко выраженных напластований, которые В. Ф. Гайдукевич определил как «зольник I, охватывающий вторую половину V и начало IV в.», а «верхние его наслоения, зольник II, образовались не позднее 250—230 гг. до н. э.»<sup>2</sup>. Граффито на чернолаковом килике, содержащее посвящение Афродите из зольника I и состав терракотовых статуэток, представленных почти исключительно женскими изображениями, дали исследователю основание заключить, что мирмекийское святилище, к которому относится зольный жертвенник, было посвящено женскому божеству плодородия<sup>3</sup>. Среди фрагментов посуды в напластованиях зольника по количеству находок чернолаковая керамика занимает «едва ли не второе место» после амфор<sup>4</sup>. Здесь найдены два граффити, начертанные на таких сосудах; о них здесь и пойдет речь.

Первый из них — обломок края аттического чернолакового килика, по венчику которого тщательно вырезана надпись  $\Delta\iota\delta\varsigma\ \Sigma\omega\tau\eta\rho\varsigma$ <sup>5</sup> (рис. 1, см. вкл., стр. 173.). Фрагмент был найден в 1964 г. при раскопках северного квадрата зольного алгара в нижнем его горизонте. Хранится в Эрмитаже. Лак черный, густой и ровный, с зеркальным блеском, характер глины и профиль венчика заставляют датировать сосуд серединой IV в. до н. э. Многочисленные и очень близкие аналогии этому сосуду можно видеть среди найденных на афинской агоре чернолаковых сосудов, датирующихся 380—350 гг. до н. э.<sup>6</sup> Этой датировке вполне соответствует и характер письма граффито на мирмекий-

<sup>1</sup> В. Ф. Г а й д у к е в и ч, Мирмекийские зольники-эсхары, КСИА, 103, 1965, стр. 29.

<sup>2</sup> Там же, стр. 33 и 34.

<sup>3</sup> Там же, стр. 29, 31, 34; ср. V. F. G a j d u k e v i c h, Das Bosporanische Reich, В., 1971, стр. 182.

<sup>4</sup> Г а й д у к е в и ч, Мирмекийские зольники. . . , стр. 31.

<sup>5</sup> Этот фрагмент сосуда и надпись на нем были упомянуты мною без авторства, на основании устной справки сотрудников экспедиции: см. А. И. Б о л т у н о в а, О культе Зевса Сотера на Боспоре, сб. «Культура античного мира», М., 1966, стр. 31.

<sup>6</sup> Ср. В. А. S p r a g k e s and L. T a l c o t t, Black and plain pottery. The Athenian Agora, vol. XII, part 2, Princeton — New Jersey, 1970, табл. 28, № 651—653. Ср. аналогичный килик, найденный в Мирмекии: В. Ф. Г а й д у к е в и ч, Раскопки Мирмекии в 1935—1938 гг., МИА, 25, 1952, стр. 145, рис. 19, 4.

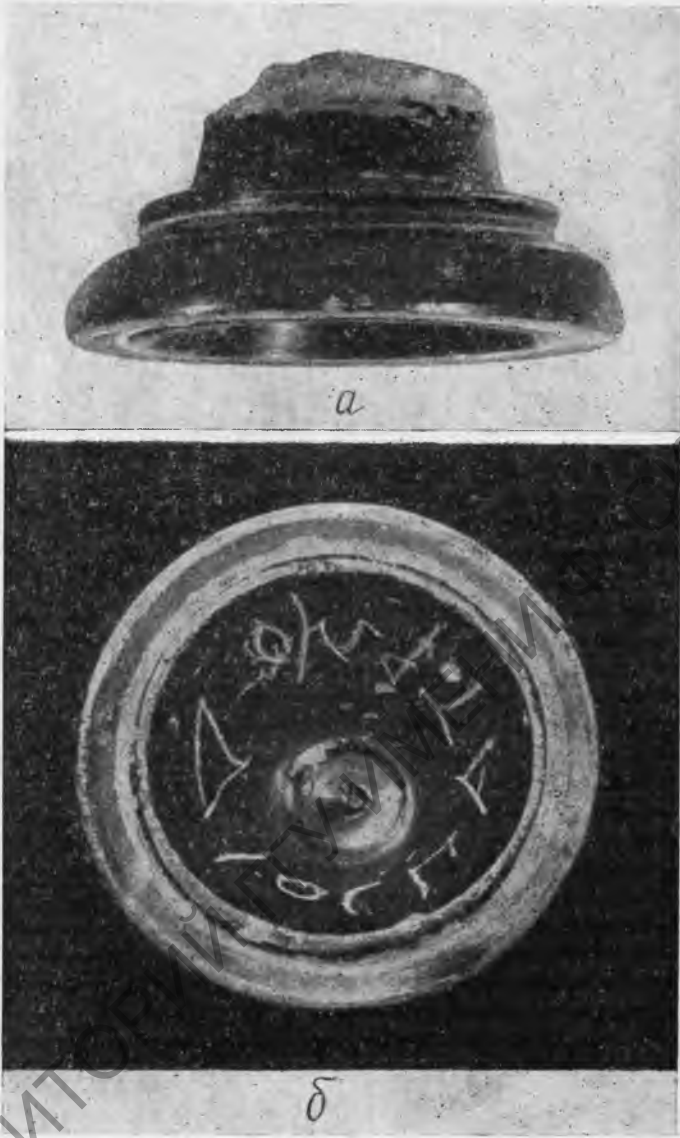


Рис. 2. Ножка канфара: а — профиль, б — вид снизу

ском килике. Форма букв и характер их начертания очень близки лапидарным надписям Боспора времени Левкона I<sup>7</sup>. Надпись вырезана очень тщательно, рукой профессионала; отдельные мелкие дефекты в начертании<sup>8</sup> объясняются плотностью лака и зеркально ровной поверхностью сосуда. Некоторый архаизм в начертании надписи выражен в наличии разделительного знака в виде трех точек, поставленных вертикально; разделительный знак в виде точек в греческих лапидарных надписях начинает постепенно исчезать с конца V в., а на рубеже V—IV вв. три точки исче-

<sup>7</sup> Ср. А. И. Болтунова, Т. Н. Книпович, Очерк истории греческого лапидарного письма на Боспоре, ИЭ, III, 1962, табл. II, 1 на стр. 9.

<sup>8</sup> Δ, Ω, Σ (в слове (Δίς) и левый конец горизонтальной линии Т, где резец сос-

бочел.

К статье А. И. Волтуновой, стр. 176



Рис. 1. Фрагмент килика из раскопок зольника-эсхары в Мирмекии

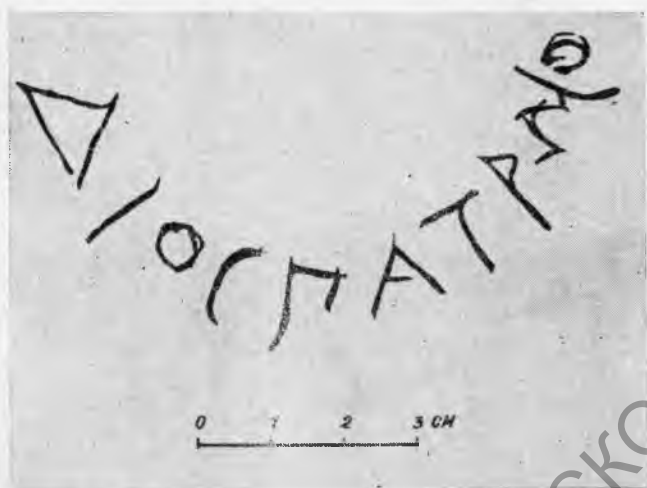


Рис. 3. Факсимиле граффито на ножке канфара

закончен; изредка встречаются лишь одна или две точки, или горизонтальная черточка<sup>9</sup>.

Второй фрагмент представляет собой профилированную ножку чернолакового аттического канфара; надпись ΔΙΟΣ ΠΑΤΡΩΙ вырезана на нижней конусообразно углубленной ее поверхности (рис. 2, 3). Обломок был найден случайно в 1962 г. на городище Мирмекий вблизи раскопа «И», где исследовался зольник. Хранится в Москве, в Гос. Музее изобразительных искусств им. А. С. Пушкина. Качество лака еще довольно высокое, но по глубине, ровности и блеску лаковое покрытие данного сосуда уступает рассмотренному выше. Такая форма ножки характерна для канфаров IV в. до н. э., но встречается и позже. Данный экземпляр следует отнести к чрезвычайно распространенным аттическим канфарам IV в., скорее последних его десятилетий. Что касается характера письма, то начертание букв, слегка изогнутые линии Δ, Π, Ι, маленькая головка Ρ, уменьшенные Ο и Ω в сравнении с длинными Ι и Ρ, все это сближает шрифт данного граффито с характером письма раннеэллинистического времени<sup>10</sup>. Наиболее вероятной датой данного сосуда с начертанной на нем надписью следует считать конец IV или, может быть, начало III в. до н. э.

Почитание Зевса с эпikleзой πατήρ восходит к глубочайшей древности, во всяком случае еще к эпохе родового общества. Зевс почитался как владыка дома, глава патриархальной семьи. Как известно, не только почти все боги были, по мифам, его детьми, но и знатные аристократические роды старались возводить к нему свою генеалогию. Зевс, согласно Гомеру, был πατήρ ἀνδρῶν τε θεῶν τε. Он — защитник и покровитель базилевса, а следовательно, и подвластной базилевсу общины; а с развитием полиса представление о Зевсе-Отце развилось в разных направлениях. Если прежде Зевс почитался как покровитель базилевса и управляемой им общины, то теперь он стал покровителем и защитником полиса, его законов и установлений, его политической свободы и процветания. В демократическом полисе Зевс-Отец почитался как хранитель морального, общественного и государственного порядка и как Βουλαῖος («советчик» или возглавляющий Совет).

<sup>9</sup> M. Guarducci, Epigrafia greca, I, Roma, 1967, стр. 394 сл.

<sup>10</sup> Ср. Болтунова, Книпович, ук. соч., стр. 9, табл. II, 4, стр. 15, рис. 6.

Как защитник родов и родовых святынь Зевс получил эпитеты Φράτριος и Πατρῷος — «Отчий»<sup>11</sup>.

Лапидарные надписи сообщают о культе Зевса Πατρῷος начиная с V в. до н. э. Так, стела из раскопок Эфеса с надписью Ζηνὸς Πατρῶ[ι]οῦ ἱερὸν происходила из святилища Зевса Отчего<sup>12</sup> и служила, вероятно, межевым камнем этого святилища. К рубежу V—IV вв. относится надпись из Дельф, содержащая установления фратрии Лабиадов относительно жертвоприношений по случаю культовых празднеств, и в том числе Зевсу Πατρῷος и Аполлону Πατρῷος по случаю праздника жатвы Букатия, справлявшегося в их честь<sup>13</sup>. Фратрия Клитидов на Хиосе около 335 г. до н. э. решила построить на своем теменосе общественный дом и перенести туда из частных домов общественные жертвоприношения, которые совершались в честь Зевса Πατρῷος<sup>14</sup>. О существовании святилища Зевса Отчего в городе Линде на о-ве Родосе мы узнаем из надписи конца II в. до н. э. (SIG<sup>3</sup>, 931).

Приведенные примеры лапидарных документов свидетельствуют о довольно широком распространении в греческом мире культа Зевса Отчего в сфере общественной жизни как покровителя общины или рода. Можно, однако, привести примеры почитания этого божества и в сфере частной жизни. Согласно надписи III в. до н. э. из Галикарнаса<sup>15</sup>, оракул Аполлона Тельмесского дал прорицание галикарнасцу Посидонию почитать и умилостивлять жертвоприношениями Зевса Отчего, Аполлона Тельмесского, Мойр, Матерь богов, а также своего личного и своей жены Ἀγαθὸν Δάμωνα, «подобно тому, как было у предков». В святилище в Тегее (Аркадия), согласно рассказу Павсания<sup>16</sup>, боги почитались в образе обработанных камней. И действительно: раскопками было вскрыто святилище, где на стелах, блоках, гермах, колоннах начертаны имена богов в родителем или дательном падежах, некоторые с добавлением имен посвятителей, и в том числе посвящение Зевсу Отчему от неких Антиоха и Дамострата<sup>17</sup>. В Аполлонии Фракийской был найден вотив I в. н. э. — мраморная колонна с посвятительной надписью Зевсу Отчему по обету (IGBR I<sup>2</sup>, 402). Культ этого греческого божества оставил свои следы в Риме императорской эпохи: возле «Рыбного рынка» был найден мраморный алтарь с надписью II в. н. э. — посвящением Зевсу Отчему<sup>18</sup>.

Бог, который мыслился как всеобщий отец — глава дома, его владыка и хранитель, Ζεὺς πατὴρ в представлении греков являлся и божественным защитником каждого данного конкретного дома. Как покровитель дома он почитался с эпитетом Ἐρχεῖος — «оградный»<sup>19</sup>, при этом понимался «дом» как обнесенное оградой домовладение, двор с водруженным там алтарем<sup>20</sup>. Как владыка и правитель дома Зевс представлялся и охранителем домашней собственности; в этом качестве он почитался как Зевс Κτήσιος (в до-рич. диалекте — Πάσιος). Представление о Зевсе Ἐρχεῖος и Зевсе Κτήσιος нашло широкое отражение в древнегреческой литературе как в прозе (у историков и ораторов), так и в драме (трагедии и комедии).

<sup>11</sup> M. P. Nilsson, Geschichte der griechischen Religion, I<sup>2</sup>, München, 1955, стр. 417—419.

<sup>12</sup> J. Keil, G. Maresch, Epigraphische Nachlese zu Miltner's Ausgrabungsberichten aus Ephesos (Jahreshefte, 23 [1926], Beiblatt 257).

<sup>13</sup> Fr. Sokolowski, Lois Sacrées des cités grecques, P., 1969, стр. 152—155.

<sup>14</sup> SIG<sup>3</sup>, 987=Sokolowski, укр. соч., № 118; см. также Nilsson, укр. соч., II<sup>2</sup>, 1956, стр. 72.

<sup>15</sup> SIG<sup>3</sup>, 1044; Nilsson, укр. соч., II<sup>2</sup>, стр. 116.

<sup>16</sup> Paus., II, 9, 6; VIII, 48, 6; VII, 22, 4.

<sup>17</sup> IG, V, 2, № 59—66; ср. Nilsson, укр. соч., I<sup>2</sup>, стр. 206, прим. 4.

<sup>18</sup> L. Moretti, Inscriptiones Graecae urbis Romae, I, Romae, 1968, № 96.

<sup>19</sup> O. Gruppe, Griechische Mythologie und Religionsgeschichte, München, 1906, стр. 1114 сл.

<sup>20</sup> Od. XXII 335; Herod., VI, 68 и др.

Ранние свидетельства о почитании Зевса Ἐρκεῖος и Зевса Κτήσιος находим мы и в лапидарных документах, причем упомянутые в надписях эпитеты нередко совмещались в различных комбинациях. Так, в Галепсе (близ Пангея) во Фракии Зевс, наделенный двумя эпитетами — Ἐρκεῖος Πατρῷος, почитался в одном святилище с Зевсом Κτήσιος, о чем свидетельствует надпись на межевом камне, датированная примерно 400 г. до н. э.<sup>21</sup> На Фасосе, как сообщает надпись также на межевом камне святилища, Зевс назван Ζεὺς Κτήσιος Πατρῷος<sup>22</sup>. Почитание Зевса Ἐρκεῖος настолько глубоко вошло в религиозное сознание эллинов, что в Афинах при докимасии архонтов наряду с прочим их спрашивали, есть ли у них Аполлон Πατρῷος<sup>23</sup> и Зевс Ἐρκεῖος, где у них находятся эти святилища, есть ли усыпальницы<sup>24</sup> и где они расположены<sup>25</sup>.

Вопросу о культе Зевса Сотера я посвятила специальную статью<sup>26</sup> и здесь позволю себе напомнить лишь ее основные положения. Культурным эпитетом Σωτήρ эллины наделяли различных богов, но раньше всех других его получил Зевс<sup>27</sup>. Эсхил называет Зевса Σωτήρ наряду с высшими небесными и хтоническими богами как высшего хранителя и защитника дома; он — спаситель и хранитель не только отдельных лиц, но и родов, государств, войска в походе. Храм Зевса Сотера был воздвигнут близ моря в Пирее, очевидно, как защитника тех, кто в море (Strabo, XI, 1, 15). Разнообразные эпитеты, которыми наделяли Зевса, такие, как Μελιχίος, Φίλιος и др., в основе своей были, по-видимому, примерно идентичными, в то время как официальным культом был культ Зевса Сотера, и в качестве такового он почитался и в величественном храме, упомянутом Страбоном<sup>28</sup>.

Почитание Зевса Φίλιος на Боспоре засвидетельствовано пока единственным граффито на чернолаковой чаше IV или III в., найденной В. В. Шкорпилем в 1907 г. при раскопках пантикапейского некрополя: ἱεῖρος Διὸς Φιλίου<sup>29</sup>. По мнению М. П. Нильсона, почитание Зевса Филия было обусловлено потребностью в божестве, защищавшем индивидуальные интересы. Зевс Φίλιος — бог пиршеств, и культ его, следовательно, был домашним культом. Упоминание его встречаем обычно в формулах клятв у писателей Еврипида, Аристофана, Платона. Посвятительные надписи Зевсу Φίλιος, найденные в Афинах и Эпидавре, дают основание предполагать связь культа Зевса Филия с Асклепием. С другой стороны, стела — посвящение от ἐρανοῖσται свидетельствует, что Зевс Филий был покровителем дружеских застольных встреч и в то же время покровителем семьи, верной любви и дружбы<sup>30</sup>.

В древнегреческой литературе сохранилось немало упоминаний об обычаях совершать винные возлияния в честь Зевса Сотера. Большинство авторов указывает, что этому божеству посвящался третий кратер. В сфере частной жизни Зевс Сотер был любимым домашним божеством, защитни-

<sup>21</sup> RA, IX, 1937, стр. 193 = SIG<sup>3</sup>, 991.

<sup>22</sup> RA, IX, 1937, стр. 195; SIG<sup>3</sup>, 911; J. Pouilloux, Recherches sur l'histoire et les cultes de Thasos, P., 1954, стр. 220, 227—231, 329.

<sup>23</sup> Аполлон назван Πατρῷος, поскольку он — общий бог всех ионийцев, отец Иона, мифического прародителя ионийцев.

<sup>24</sup> Подразумеваются родовые усыпальницы — центры родового культа.

<sup>25</sup> Ag. 1, De ger. Ath. 55; ср. Nilsson, ук. соч., I<sup>2</sup>, стр. 556 сл.

<sup>26</sup> Болтунова, ук. соч., стр. 29—38.

<sup>27</sup> Эпитет Σωτήρ имел религиозное значение и прилагался к людям только в случае их официального обожествления.

<sup>28</sup> Nilsson, ук. соч., I<sup>2</sup>, стр. 416, прим. 1.

<sup>29</sup> AA, 23, 1908, стб. 171; ср. E. Minns, Scythians and Greeks, Cambr., 1913, стр. 616 сл.

<sup>30</sup> Nilsson, ук. соч., I<sup>2</sup>, стр. 808 сл.

ком дома. Ему совершались возлияния на домашних алтарях по поводу различных семейных событий. При раскопках древних жилых домов находили немало миниатюрных каменных алтарей и сосудов для питья вина с именами богов в родительном падеже Зевса Спасителя, Афродиты, Диониса, Гигиен, Афины, Ἀγαθὸς Δαιμόνος. Особенно много таких находок было на о-ве Фере, в Олинфе, на Делосе.

В данном случае нам интересен вопрос, какую роль играли культы Зевса Спасителя и Зевса Отчего в религиозной жизни Боспора. Эпиграфических свидетельств о культе Зевса Отчего на Боспоре очень мало. Кроме публикуемого здесь донышка канфара с надписью Δἰὸς Πατρῴου из Мирмекия сохранилось сведение еще лишь об одном граффито на наружной стороне донышка одной из чернолаковых чаш, найденной в 1906 г. В. В. Шкорпиллом при раскопках некрополя в Керчи. Надпись посвятельная: Τιβης Διὶ Πατρῴωι καὶ Ἰτῆς<sup>31</sup>. Второе имя, по-видимому, было приписано дополнительно. Сама чаша датируется IV, а может быть и III в. до н. э.<sup>32</sup> Отдавая себе отчет в том, что до нас дошла лишь незначительная часть эпиграфического материала и потому наши сведения весьма неполны, все же приходится отметить прежде всего отсутствие упоминания Зевса Отчего в боспорских лапидарных надписях; между тем культы, имевшие отношение к сфере общественной и политической жизни, находили свое отражение прежде всего в лапидарной эпиграфике, а не в граффито на сосудах.

Иная картина раскрывается при рассмотрении свидетельств о почитании на Боспоре Зевса Спасителя. В данное время на Боспоре известно не менее пяти чернолаковых сосудов с именем Зевса Сотера: помимо приведенного здесь килика из Мирмекия, опубликованного мною канфара с его именем из Гермонассы<sup>33</sup> и двух фрагментов, опубликованных И. И. Толстым<sup>34</sup>, известна еще одна аттическая чернолаковая чаша на низком поддоне из раскопок некрополя Пантикафея, производившихся В. В. Шкорпиллом в 1909 г.; на донышке ее с наружной стороны — граффито: ἀμφοτέρως Δἰὸς Σωτήρος<sup>35</sup>. Кроме того, из Мирмекия происходит известняковый миниатюрный фрагментированный алтарик для возлияний, I в. н. э., посвященный Зевсу Спасителю как благодарственный дар (КБН, 868). Все указанные памятники являются свидетельством почитания Зевса Спасителя в сфере домашней жизни, в семье. Однако Зевс Сотер почитался на Боспоре и как хранитель и защитник государства, полиса, что нашло свое отражение и в лапидарной эпиграфике. Так, в найденной в 1962 г. горгиппийской надписи 15 г. н. э. с текстами рескриптов царя Аспурга слова: Ἰδρύσαντο Διὶ Σωτῆρι говорят о том, что горгиппийцы, которым распоряжениями царя Аспурга были дарованы материальные льготы, посвятили эту монументальную плиту с текстами царских распоряжений Зевсу Спасителю<sup>36</sup>. Этот документ отражает большое значение культа Зевса Сотера

<sup>31</sup> АА, 22, 1907, стб. 139; ср. М i n n s, ук. соч., стр. 616 сл.

<sup>32</sup> Имена Τιβης и Ἰτῆς на Боспоре встречаем в дошедших до нас лапидарных надписях: Τιβης — в пантикапейском надгробии КБН, 225, которое В. В. Латышев и К. Ватцингер датируют IV в. до н. э., Ἰτῆς — в горгиппийском каталоге победителей на состязаниях первой половины III в. до н. э. — КБН, 1137 Б, 2, 31.

<sup>33</sup> Болтунова, ук. соч., стр. 30.

<sup>34</sup> И. И. Толстой, Греческие граффито древних городов Северного Причерноморья, М. — Л., 1953, стр. 98—100, № 160 и 161.

<sup>35</sup> В. В. Шкорпил полагал, что ἀμφοτέρως — античное название сосуда, что, однако, не встретило согласия (Jahrbuch des Deutschen Archaeologischen Instituts, Bd. XXV, 1910, стр. 209; ср. М i n n s, ук. соч., стр. 616 сл.).

<sup>36</sup> Т. В. Блаватская, Рескрипты царя Аспурга, I, СА, 1965, № 2, стр. 198. Сопоставление данного документа с надписями из Ольвии и Херсонеса приводит к выводу о существовании традиции посвящать Зевсу Спасителю стелу, на которой публикуется текст важного документа (ср. почетный декрет ольвийского народного собра-



в государственной и общественной жизни Боспора. Вероятно, тому же бо- жеству был построен храм в Пантикапее, на северо-восточном склоне горы Митридат, где в 1908 г. при раскопках был найден обломок карниза с фраг- ментированной надписью  $\Sigma\omega\lambda\eta\rho\sigma$  <sup>37</sup>. Вокруг культа Зевса Сотера на Боспоре в первые века нашей эры создавались объединения почитавших его вместе с его божественной супругой Герой Сотейрой, как  $\theta\epsilon\omega\iota\ \sigma\acute{o}\lambda\epsilon\upsilon\omicron\iota$  (КБН, 76). Вокруг культа этих богов-Спасителей группировалось культовое объединение высшей придворной аристократии Боспора — ари- стопилитов <sup>38</sup>.

Приведенные материалы свидетельствуют, что почитание Зевса Спаси- теля было достаточно распространенным на Боспоре и глубоко проникло в религиозное сознание и не только в сфере домашней, частной жизни, но и в жизни общественной и государственной. Почитание Зевса Отчего за- свидетельствовано на Боспоре в традициях домашних культовых обрядов всего двумя надписями-граффити IV—III вв. на сосудах для питья вина. Что же касается общественной жизни, то Зевс Отчий отступает окончательно перед Зевсом Спасителем как хранителем и защитником государства, покровителем общественных организаций и даже небесным заступником и опорой в семейном быту. В качестве покровителя родовой основы государ- ства на Боспоре упоминается Зевс с другой эпиклезой —  $\Gamma\epsilon\nu\acute{\alpha}\rho\chi\eta\varsigma$ , т. е. «родоначальник». Это фрагмент посвячительной надписи на постаменте статуи от имени боспорского царя, согласно дополнению В. В. Латыше- ва, — Фарнака <sup>39</sup>. Но остается неясным, назван ли Зевс Генархом потому, что царь возводил к нему свое происхождение, или в том смысле, что Зевс был общим прародителем и владыкой.

Отдельные богатые и знатные роды на Боспоре отдавали себя и свой род специально под покровительство Зевса. В качестве бога — покровите- ля рода мы встречаем Зевса в паре с Герой в надписи 105 г. н. э. с Таман- ского полуострова. Это документ об освобождении раба на волю, осуществ- ляемого в форме посвящения его «Зевсу и Гере Килидов» (КБН, 1021). Носили ли Зевс и Гера в родовом культе Килидов какой-либо культовый эпитет, неизвестно, но роль их в религиозном сознании почитателей была, вероятно, идентичной роли богов-Спасителей. Следует предполагать суще- ствование родовой святыни Килидов, посвященной этим богам. Сохранение на Боспоре традиции почитания древних отеческих богов оставило свой след в надписи, найденной в раскопках Фанагории, посвященной  $\theta\epsilon\omega\iota\ \kappa\alpha\tau\epsilon\iota\omicron\iota\varsigma$  <sup>40</sup>.

ния IOSPE, I<sup>2</sup>, 25, посвящения частных лиц IOSPE, I<sup>2</sup>, 162, посвящение построенной на частные средства стены, общественного назначения в Херсонесе IOSPE, I<sup>2</sup>, 438).

<sup>37</sup> В. В. Шкорил, Боспорские надписи, найденные в 1908 г., ИАК, 33, 1909, стр. 29—30, № 12 = КБН, 824; Болтунова, ук. соч., стр. 34—35.

<sup>38</sup> КБН, 36. Ср. М. И. Ростовцев, Представление о монархической власти в Скифии и на Боспоре, ИАК, 49, 1913, стр. 29, прим. 2; Болтунова, ук. соч., стр. 36.

<sup>39</sup> IOSPE, IV, 200 = КБН, 29.

<sup>40</sup> КБН, 977. Плита была найдена в слое, который В. Д. Блаватский датирует IV—V вв. н. э. Однако Н. П. Розанова (ВДИ, 1949, № 3, стр. 174) полагает, что над- пись относится к более раннему времени и попала в этот слой случайно из более ран- них напластований.



## ZEUS PATROÛS AND ZEUS SOTER

*A. I. Boltunova*

The author publishes two graffiti on fragments of black-glaze pots from Myrmecium: 1. Διὸς Πατρώιο, inscribed on the foot of a kantharos, a chance find on the town site; 2. Διὸς Σωτήρος, inscribed on the lip of a kylix found during excavation of a cult ash-heap. Both pots were made in Attica in the 4th century B. C. Both were offerings to the temple of Zeus in Myrmecium and were intended for pouring libations in honour of this deity. Comparison of published graffiti with texts from the ancient authors and inscribed on stone shows that under the title Patroûs Zeus was worshipped in Greek cities both in public ceremonies, as protector of the city and its traditional institutions, the phratries and the ancestral laws, and privately as guardian of the family and ancestral family customs.

The graffito naming Zeus Soter has several Bosporan parallels among both graffiti on pots and inscriptions on stone reflecting social and political life in Bosporus and attesting the worship of Zeus Soter in both public and private life. The worship of Zeus Patroûs in Bosporus is now attested for the first time.

---

---