

В. Н. Корпусова

## РАСПИСНАЯ РОДОССКО-ИОНИЙСКАЯ ОЙНОХОЯ ИЗ КУРГАНА У с. ФИЛАТОВКА В КРЫМУ

**А**РХАИЧЕСКАЯ расписная родосско-ионийская керамика, обнаруживаемая при раскопках негреческих памятников Северного Причерноморья, представляет собой важный источник для решения ряда вопросов истории древнегреческой цивилизации и варварского мира. Пример тому — известная ойнохоя из кургана Темир-Гора, которая уже в течение столетия изучается специалистами<sup>1</sup>. Находок такой керамики известно еще немного, поэтому каждая новая заслуживает особого внимания.

В 1977 г. при раскопках курганов на Перекопском перешейке, соединяющем Крымский п-ов с материком, была обнаружена расписная ойнохоя<sup>2</sup> (рис. 1, вклейка). Она входила в комплекс разрушенного впускного погребения № 1 кургана № 11, расположенного у с. Филатовка Красноперекопского р-на Крымской обл. От погребения сохранились только фрагменты черепа человека, рядом с ними лежала кость животного и стояла ойнохоя. Судя по расположению костей черепа, погребенный был ориентирован головой на запад.

Обнаруженная здесь ойнохоя имеет общую высоту 24 см, высоту тулова 17 см, диаметр тулова 19,5 см, диаметр горла 8,5 см, дна 7,5 см. Низкое горло с широким и высоким венчиком в виде трилистника плавно переходит в грушевидное тулово. Ручка трехствольная, ее верхняя часть и часть горла не сохранились. Дно имеет низкую кольцеобразную ножку. Сосуд изготовлен из глины светлого красновато-коричневого цвета, чистой, с небольшим количеством белых включений и блесок. Вся поверхность сосуда была сильно заизвесткована и покрыта плохо сохранившейся кремевой обмазкой. Лак росписи коричневого цвета, в густом слое переходит почти в черный, в тонком — светлый, желтоватый. Вся роспись исполнена кистью без применения гравировки и накладных красок.

Венчик ойнохой покрыт густой полосой лака. Ниже нее по горлу проходит плетенка с точками. Боковые стволы ручки украшены сплошными полосами жидкого лака, которые ниже основания ручки переходят в при-

<sup>1</sup> Впервые ойнохоя из Темир-Горы издана в ОАК 1870—1871 гг., стр. 178. Среди многочисленных работ, ее рассматривающих, отметим наиболее позднюю: Л. В. К о п е й к и н а, Расписная родосско-ионийская ойнохоя из кургана Темир-Гора, ВДИ, 1972, № 1, стр. 147—159.

<sup>2</sup> Экспедиционные работы проводились под руководством автора. Ойнохоя хранится в научных фондах Института археологии АН УССР, инв. № 95, СКЭ-77, к. № 11, п. № 1.



Рис. 1. Расписная родосско-ионийская ойнохоя из Филатовки



Рис. 2. Ойшохоя из Филатовки. Детали



Рис. 3

мые короткие лучи. На тулове имеется два фризa. Композиция верхнего, расположенного на плечиках сосуда, проста. Изображены всего две фигуры животных: собака преследует козла (рис. 2 а, вклейка). Фигуры выполнены в технике так называемых «пропущенных» линий: тулово обозначено силуэтом, его детали — линиями, оставленными в цвете обмазки, головы животных, нижняя часть ног, живот козла, хвост собаки показаны контурными линиями. Стремительно скачущий козел головой обращен вперед, его шея слегка изогнута, спина слегка прогнута (рис. 2 б, вклейка). У бегущей собаки центр тяжести перенесен на передние лапы. Животные изображены очень динамично, уверенной рукой хорошего мастера. Пространство фризa между фигурами животных заполнено изящным орнаментом (рис. 3), элементы которого расположены редко, но благодаря удачному сочетанию мелких и более крупных свободного места не остается. Элементы орнамента различны: четверть розетки в углах с буквой «Р» в центре, двойные спирали, овы, лучи, свастики, точечные ромбы. Пространство между фризом и ручкой заполнено двойным лучом, исполненным в контурной технике. Верхний фриз отделен от нижнего широким поясом из горизонтальных линий. На нижнем фризe изображены такие же лучи, как между фризом и ручкой, но перевернутые и написанные силуэтом. Мягкие лучи, соединенные друг с другом, подчеркивают четкий ритм рисунка (рис. 1 а, б). Придонная часть сосуда украшена параллельными горизонтальными линиями, ниже которых идет полоса жидкого лака, покрывающая ножку. В целом роспись не перегружена деталями. Динамичность основного звериного фризa подчеркивается ритмичным нижним фризом с лучами и уравнивается в общей композиции полосами лака на венчике, тулове и придонной части сосуда.

Стилистический анализ росписи позволяет установить время изготовления ойнохой и ее принадлежность к определенной группе родосско-ионийской керамики. Сюжет охоты собаки на козла был широко распространен в родосско-ионийской керамике в третьей четверти VII в. до н. э.<sup>3</sup> Изображение с этой сценой располагалось на плечиках сосудов. В трактовке скачущего козла и бегущей собаки свобода и гибкость линий тела сочетается с обобщенностью и типизацией образа, что тоже характерно

<sup>3</sup> W. Schiering, *Werkstätten orientalisierender Keramik auf Rodos*, В., 1957, стр. 93; К о п е й к и н а, ук. соч., стр. 153.

для развитого ориентализирующего стиля. По характеру и стилю росписи полную аналогию представляют изображения бегущих собак на ойнохое из Филатовки и сосудах из Берлина<sup>4</sup> и Болтышки<sup>5</sup>; тот же изгиб спины, перенесение центра тяжести на передние лапы, одинаковы головы. Фигура скачущего козла на филатовской ойнохое находит параллели на ойнохоях из Лувра<sup>6</sup>, Темир-Горы<sup>7</sup>, сосуде из Немирова<sup>8</sup>. По общему характеру декора нашей ойнохое наиболее близка ойнохоя середины VII в. до н. э. из Лувра<sup>9</sup>. У той и другой животный фриз один, он расположен на плечиках, нижний фриз с изображением лучей отделен от верхнего горизонтальными полосами лака. В остальном между росписями ойнохой заметна существенная разница, отражающая, возможно, более поздний этап развития ориентализирующего стиля на филатовской ойнохое.

Характер негустого заполнительного орнамента, мотивы четверти розетки в углу, двойных спиралей характерны для росписи второй половины VII в. до н. э.<sup>10</sup> Все элементы заполнительного орнамента филатовской ойнохой находят параллели в керамике группы Власто<sup>11</sup>. Плетенка, расположенная на горле нашей ойнохой, аналогична плетенке на фрагментах ранних образцов родосско-ионийской керамики из Аль-Мины<sup>12</sup>, плетенке у основания горла ойнохой из Берлина<sup>13</sup>, ойнохое из коллекции Власто<sup>14</sup>. С этой же ойнохой сближают филатовскую некоторые детали декора нижней половины тулова: на ойнохое Власто второй животный фриз отделен от нижнего растительного поясом параллельных линий, придонная часть украшена такими же линиями, ниже которых расположена сплошная полоса лака. Сплошное покрытие лаком трилистного венчика имеется на ойнохое из Британского музея<sup>15</sup>; однако эта ойнохоя с двумя животными фризами, судя по манере изображения козлов с повернутой назад головой, дугообразной шеей, с сильно прогнутой спиной, а также по более густому заполнительному орнаменту и его элементам, относится к более позднему времени, чем филатовская.

В целом филатовская ойнохоя не повторяет росписи известных к настоящему времени сосудов и представляет собой прекрасный образец родосско-ионийской керамики. Мастер умело использовал лишь немногие из существовавших элементов декора и, удачно их сочетая, добился красоты в изысканной простоте росписи. По стилистическим признакам росписи, характеру и элементам заполнительного орнамента филатовская ойнохоя находит место среди сосудов, относимых к группе Власто (период В) по классификации Ширинга<sup>16</sup> или к «развитой ориентализирующей группе» по классификации Л. В. Копейкиной<sup>17</sup>. В хронологической последовательности по указанным выше признакам филатовскую ойнохую возможно поставить за ойнохой из Темир-Горы (начало 40-х гг. до н. э.),

<sup>4</sup> Н. Walter, Frühe Samische Gefässe, Bonn, 1968, табл. 127.

<sup>5</sup> Б. В. Фармаковский, Архаический период в России, МАР, № 34, 1914, стр. 29—30; Н. А. Онайко, Античный импорт в Приднепровье и Побужье в VII—V вв. до н. э., САИ, вып. Д1 — 27, табл. I, II.

<sup>6</sup> Schiering, ук. соч., табл. III, 2.

<sup>7</sup> Копейкина, ук. соч., рис. 1а.

<sup>8</sup> ОАК за 1909—1910 гг., стр. 182; Онайко, ук. соч., табл. III, 6.

<sup>9</sup> Schiering, ук. соч., стр. 8, табл. III, 2.

<sup>10</sup> Копейкина, ук. соч., стр. 153.

<sup>11</sup> Schiering, ук. соч., приложение 3.

<sup>12</sup> Robertson, The Excavations at Al Mina, JHS, 60, 1940, стр. 9, рис. 4, c; 7, f; табл. III, f.

<sup>13</sup> Walter, ук. соч., табл. 127.

<sup>14</sup> Schiering, ук. соч., табл. 5.

<sup>15</sup> Там же, табл. 6, 2.

<sup>16</sup> Там же, стр. 12—14.

<sup>17</sup> Копейкина, ук. соч., стр. 149—150.

позже ойнохой из Берлина (конец 40-х—30-е гг. до н. э.) и ойнохой из коллекции Власто (655—635 гг. до н. э.), но ранее ойнохой из Британского музея (635—615 гг. до н. э.). Филатовская ойнохоя не могла быть изготовлена позже последней четверти VII в. до н. э., так как с этого времени входит в употребление иная манера изображения козлов, техника «пропущенных» линий часто заменяется смешанной, дополнительный орнамент становится гуще, не употребляется мотив четверти розетки в углу, на венчике сосудов появляется изображение глаза.

Датировку филатовской ойнохой по стилистическим признакам росписи подтверждает и анализ формы сосуда (рис. 4). Она резко отличается от более ранних так называемых плоских ойнохой с прямым горлом из Лувра, Берлина, Темир-Горы, роспись которых во многом сопоставима с филатовской. По форме и пропорциям наша ойнохоя очень близка к ойнохое из коллекции Власто, датированной Ширингом 655—635 гг. до н. э.<sup>18</sup> Небольшое отличие замечается в более узком горле ойнохой из коллекции Вла-

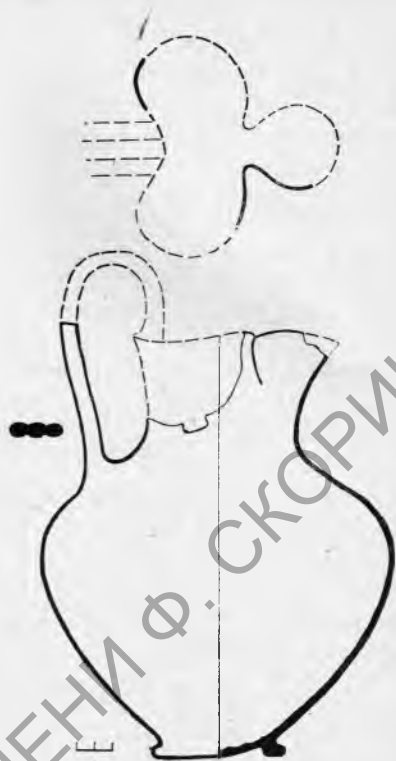


Рис. 4

сто. Позднее (635—615 гг. до н. э.) — у ойнохой из Британского музея и Смирны<sup>19</sup> — наблюдается дальнейшее развитие этой формы: тулово становится более округлым, ножка шире, ее диаметр превышает диаметр горла, высота которого значительно увеличивается. По-видимому, такая эволюция формы ойнохой может служить хронологическим показателем для родосско-ионийской керамики вообще, так как она характерна и для другого ее класса, Камир (625—600 гг. — ойнохоя из Дафни, Родос)<sup>20</sup>. Пропорции ойнохой позднейшего периода (С) класса Власто, относимых Ширингом к 615—550 гг. до н. э.<sup>21</sup>, уже совершенно иные, форма их резко отличается от формы филатовской ойнохой. Таким образом, филатовская ойнохоя по форме, пропорциям также, может быть, занимает место между ойнохой из собрания Власто и ойнохой из Британского музея. Итак, и стилистический, и морфологический анализ ойнохой из Филатовки позволяет ее датировать третьей четвертью VII в. до н. э., а точнее, 635—625 гг. до н. э.<sup>22</sup>

О месте изготовления филатовской ойнохой пока нельзя сказать ничего более конкретного вследствие неразработанности вопроса идентификации родосско-ионийской керамики с центрами ее производства.

В заключение отметим, что ойнохоя из Филатовки имеет значение не только для изучения развития родосско-ионийской керамики, но и для

<sup>18</sup> Schiering, ук. соч., стр. 23, табл. 4; 5; 6, 1.

<sup>19</sup> Там же, стр. 23—24, табл. 6, 2, 3.

<sup>20</sup> Clara Rhodos, vol. VIII, стр. 30—31, рис. 11.

<sup>21</sup> Schiering, ук. соч., стр. 24, табл. 6, 4; Н. А. Сидорова, Архаическая керамика из Пантаклея, МИА, 103, 1962, стр. 109, рис. 2.

<sup>22</sup> Л. В. Копейкина датирует ойнохой из Филатовки 630—620 гг. до н. э. Пользуюсь случаем поблагодарить Л. В. Копейкину за консультацию при подготовке публикации.

изучения истории негреческого населения Северного Причерноморья в архаический период. Несмотря на то что комплекс из Филатовки разрушен, есть основания предполагать, что он был негреческим. Об этом может говорить географическая удаленность погребения от Березани, Ольвии, Боспора, а также такая особенность погребального обряда, как обычай сооружать впускное погребение в более древнем кургане. В связи с этим интересна высказанная недавно мысль о маршруте сезонных перекочевок кочевников из Поднепровья через Крым на Кубань<sup>23</sup>. Однако представляется, что Боспор Киммерийский и архипелаг на месте нынешнего Таманского полуострова были непреодолимой преградой для перегона скота и повозок во время перекочевок в теплое время года. Поэтому на востоке предполагаемый маршрут мог завершаться Керченским полуостровом, а не Кубанью. Именно на востоке Крымского полуострова оставлено погребение в кургане Темир-Гора, а при выходе из Крыма в кургане у с. Филатовка.

#### A RHODIAN-IONIAN PAINTED OENOCHOE FROM THE CRIMEA

*V. N. Korpussova*

The author publishes a painted oenochoe found in 1977 in the context of a ruined nomad burial in a kurgan near the village of Filatovka in Crimea. On the shoulders of the jug is a frieze depicting a dog chasing a goat. Ground ornamentation is sparse: a quarter rosette in the corner, double spirals. The animals are done in the «blank» style, the drawing is executed entirely by brush, without resort to engraving or painting over. Judging by the decoration and form, this oenochoe belongs to the Vlasto group of Rhodian-Ionian pottery and is dated in 635—625 B. C.

<sup>23</sup> М. Ю. Вахтина, Ю. А. Виноградов, В. А. Горончаровский, Е. Я. Рогов, Некоторые вопросы греческой колонизации Крыма, «Материалы симпозиума по проблемам греческой колонизации и структуре раннеантичных государств Северного и Восточного Причерноморья», Цхалтубо, 1977, стр. 9—10.