

ДРЕВНИЕ ЦИВИЛИЗАЦИИ: НОВЫЕ ОТКРЫТИЯ

© 1991 г.

ДРЕВНИЙ ЕГИПЕТ: ЗАГАДКИ И ОТКРЫТИЯ

*(Чехословацкий институт египтологии:
30 лет деятельности в Египте)*

Возникновение древнеегипетской цивилизации во второй половине IV тыс. до н. э. — факт столь же поразительный, как и самое ее существование на протяжении трех с половиной тысячелетий. Выявление как общих, так и специфических черт ее развития является важной и, судя по всему, весьма долгосрочной задачей египтологии — особой дисциплины, связанной с изучением истории Древнего Египта и его культурного наследия. Как известно, начало египтологии как науки было положено дешифровкой Ж.-Ф. Шампольоном египетских иероглифов в 1822 г. Что касается чешской египтологии, то ее истоки лежат во временах не столь от нас отдаленных, притом — что хотелось бы отметить особо — становление ее не было связано с какими-либо колониальными интересами, скорее напротив — явилось следствием прогрессивных традиций нашего общества.

Первым чешским египтологом в середине XIX в. был Ян Гминец-Седло. Он родился в Пльзене (Пильзене), учился в Праге; за участие в политических событиях в Праге в 1848 г. был выслан и жил в Италии. Именно здесь в университете Болоньи и ее музее он начал свои занятия египтологией. Однако истинным основоположником чешской египтологии в начале нашего века стал Франтишек Лекса. Будучи учителем физики и математики в классической гимназии, он настолько увлекся древнеегипетской историей и письменностью, что в конечном счете египтология стала делом всей его жизни. В период, предшествующий первой мировой войне, Лекса продолжал изучение египтологии, посещая лекции известнейших египтологов в университетах Берлина и Страсбурга. Но уже в 1919 г. после образования независимой Чехословакии он начал читать курс лекций на философском факультете Карлова университета. Эти первые чешские лекции по египтологии завоевали вскоре широкое признание образованной части общества. Слушатели приезжали и из-за рубежа, поскольку в период между двумя мировыми войнами Лекса получил мировое признание как специалист в области древнеегипетской религии и демотики — поздней фазы древнеегипетского языка. Двое из его студентов оказали впоследствии значительное влияние на развитие как чешской, так и мировой египтологии — Ярослав Черны в межвоенный период и Збинек Жаба после второй мировой войны.

Основание в 1958 г. Чехословацкого института египтологии в Праге, а в 1959 г. — его филиала в Каире стало поворотным моментом в развитии нашей египтологической науки: начиная с этого времени чехословацкие ученые получили широкую возможность осуществлять раскопки в самом Египте, а также участвовать в международных программах. Открытие нашего филиала следует рассматривать прежде всего как свидетельство той поддержки, которую наше общество оказывало традициям отечественной науки, а также как несомненное признание ее достижений и со стороны самого Египта.

Следует особо подчеркнуть, что без помощи со стороны египетских властей самое создание Чехословацкого института египтологии в Каире, а также сколько-нибудь успешная его деятельность были бы невозможны. Хотелось бы обратить внимание на то обстоятельство, что всего лишь около десятка иностранных исследовательских институтов сумели получить разрешение на проведение постоянных работ в Египте, хотя общее число экспедиций, приезжающих на ограниченный срок, разумеется, много больше — в настоящее время их не менее полтора сотен.

Сразу же после основания Каирского филиала нашего института перед ним была поставлена важная научная задача — участие в начавшейся кампании ЮНЕСКО по спасению памятников Нубии, которые строившаяся высотная плотина в Асуане подвергала угрозе затопления. Впоследствии египетские власти выразили свою признательность Чехословакии за участие в этом международном проекте не только передачей ей части археологических находок (которые ныне хранятся в коллекции Музея Напрстека в Праге), но также разрешением ведения раскопок в Абу-Сире, части Египта, где располагаются наиболее выдающиеся древнеегипетские памятники. Работы Чехословацкой экспедиции в Абу-Сире начались в 60-е годы у огромной гробницы Птахшепсеса, великого визира времени правления фараонов V династии. В середине 70-х годов, когда работы по расчистке этой гробницы были завершены, основные полевые исследования переместились в так называемое «абусирское Южное поле» — часть некрополя, которая оставалась все еще совершенно нетронутой. Наш институт получил от Египетской Службы древностей обширную концессию на проведение раскопок на весьма выгодных условиях, включающих право на долю в находках. Поразительно богатые археологические находки, сделанные с тех пор на территории «южного поля», привлекают уже в течение длительного времени специалистов из многих стран.

Проведение раскопок в Египте и публикации вновь обнаруженных материалов составляют главное, но не единственное направление деятельности нашего института. Кроме них существует много иных задач — например, работа по сохранению и публикации памятников древнеегипетской культуры, находящихся в музеях и коллекциях Чехословакии. Еще одной ответственной и трудоемкой сферой деятельности является преподавание: силами сотрудников нашего института ведется курс лекций по египтологии на философском факультете Карлова университета. Институт имеет обширейшую египтологическую библиотеку — единственную в своем роде в Чехословакии и одну из самых больших в мире. Библиотека была основана Ф. Лексой и значительно пополнена Я. Черны, который в течение долгих лет работы в Египте и преподавательской деятельности в Лондонском и Оксфордском университетах собрал огромную личную библиотеку, переданную в наш институт в 1971 г. в соответствии с его завещанием. В настоящее время институтская библиотека вмещает в себя около 6000 книг и журналов и примерно 4000 отдельных оттисков. Из числа этих изданий особо хотелось бы выделить ценнейшие полные серии публикаций древнеегипетских текстов, музейных коллекций, археологических находок и др. Библиотека постоянно обновляется и пополняется за счет интенсивного обмена научной продукцией с другими исследовательскими египтологическими учреждениями, находящимися за пределами нашей страны. Чехословацкий институт египтологии имеет длительную и добрую традицию распространения египтологических знаний среди широкой публики. Результаты наших археологических исследований, а также сообщения о богатейшем культурном наследии древнего Египта часто публикуются средствами массовой информации как у нас в стране, так и за рубежом. Немалые успехи были достигнуты также в области перевода лучших образцов египтологической литературы. Кроме того, нашим институтом совместно с Музеем Напрстека в Праге, а также с Египетской Службой древностей было организовано несколько египтологических выставок.

Международная кампания по спасению памятников Нубии

Для основания Чехословацкого института египтологии трудно было бы найти



Рис. 1. Чехословацкие археологические концессии в Нубии. Карта

одной из первых стран, включившихся в эту кампанию; осуществление этой задачи было возложено на только что созданный Чехословацкий институт египтологии (в Праге и Каире).

Многие страны, подобно Чехословакии, приняли участие в объявленном ЮНЕСКО мероприятии. Некоторым из них — прежде всего имевшим сложившиеся египтологические традиции — правительством Египта было предоставлено право отправлять в Нубию собственные экспедиции. При распределении конкретных заданий между иностранными экспедициями в Нубии египетские власти приняли во внимание то обстоятельство, что руководителем Чехословацкого института египтологии был профессор З. Жба — общепризнанный авторитет в области древнеегипетской филологии. По этой причине главной задачей нашей экспедиции стало обследование памятников эпиграфики на территории, занимающей примерно треть нильской долины в Нижней Нубии. Эта территория состояла из двух приблизительно 50-километровых участков долины, которым для удобства присвоили названия соответственно «Северной» и «Южной» чехословацких концессий (рис. 1). Северная концессия располагалась на широте

более подходящее время, чем конец 50-х годов, когда египетским правительством в рамках общего плана экономического и социального развития страны было принято решение о строительстве высотной Асуанской плотины. Это грандиозное сооружение влекло за собой создание обширного искусственного водохранилища, которое, вдаваясь далеко на территорию Северного Судана, должно было неминуемо затопить собой всю долину Нила к югу от дамбы — со всеми ее скромными деревушками и грандиозными монументами древности. Начало сооружения плотины было намечено на январь 1959 г., наполнение водохранилища — на сентябрь 1964 г. Переселение жителей из районов предполагаемого затопления в течение указанных сроков представлялось задачей вполне выполнимой, что же касается спасения или же по крайней мере изучения многочисленных исторических памятников, то это, разумеется, собственными силами было выполнить невозможно. По этой причине в апреле 1959 г. правительство Египта обратилось к ЮНЕСКО с просьбой оказать помощь в деле спасения имеющих мировую славу памятников Нубии, «врат Африки». В ответ на этот призыв ЮНЕСКО объявило о проведении международной кампании по спасению находящихся под угрозой затопления памятников мировой культуры. Чехословакия была

тропика Рака на обоих берегах реки. Северные ее границы совпадали с южными окраинами Нага эль-Бирба — важным в археологическом отношении поселением в районе Калабши. На юге она ограничивалась северной частью храма Рамсеса II в Герф Хуссейне. Южная концессия располагалась примерно 70-ю километрами южнее, там, где Нил делает изгиб и течет в южном направлении, между селением Нага эд-Дом эд-Дакар на севере и селениями эль-Куруд на левом берегу и Нага Абу Шанак на правом берегу — на юге. На этой обширной и заброшенной территории Чехословацкая экспедиция должна была выявить и скопировать памятники эпиграфики — наскальные надписи и рисунки, оставленные здесь древними обитателями Нубии. Задача осложнялась тем обстоятельством, что исследование необходимо было выполнить в период самого низкого стояния воды в реке, когда ее скалистые берега наиболее обнажены, т. е. в течение пика летнего сезона. Хотелось бы тут пояснить, что Нубия — одно из самых жарких и сухих мест на Земле. Летом температура воздуха достигала, по нашим измерениям, 60° С в тени, а внутри экспедиционного вездехода — до 73° С! Кроме трудностей географического и климатического характера работу нашей экспедиции осложняло также и то обстоятельство, что именно в начале 60-х годов начался процесс «депопуляции» Нубии, т. е. переселения ее обитателей в районы к северу от Асуана, прежде всего — на новую родину в округе Ком Омбо. В этом почти совершенно безлюдном ландшафте лишь изредка могли мы встретить группу нильских рыбаков и купить у них немного свежей рыбы, чтобы хоть немного разнообразить наш экспедиционный рацион, состоящий в основном из консервов.

Чехословацкие египтологи привезли с собой в Нубию в разобранном виде катамаран, который собрали в асуанском порту Шелал и спустили на воду, дав ему имя «Садик эн-Нуба» — «Друг Нубии». На нескольких квадратных метрах катамарана члены экспедиции умудрились найти место для жилья, сна, хранения карт и документов и даже втиснули туда мини-фотолабораторию.

Результаты эпиграфических исследований экспедиции весьма впечатляющи. Удалось обнаружить и зафиксировать (в рисунках, фотографиях и даже оттисках) 243 наскальные надписи¹, датируемые от протодинастического периода вплоть до римского (мероитского) времени, т. е. охватывающих собой три с половиной тысячелетия. Надписи эти в большинстве своем египетские, часто выполнены так называемой полуиератикой — упрощенным курсивным вариантом иероглифического письма; были открыты также другие надписи — мероитские, карийские, арамейские, греческие, латинские. Арабские надписи (за исключением самых интересных) не копировались. Наибольший интерес представляет группа наскальных рельефов и надписей, найденных Южной концессией у Короско, в деревне у входа в обширное вади, пересекающее Восточную пустыню в южном направлении и используемое издревле как кратчайший путь к излучине Нила. Надписи, среди которых есть большой текст визиря Антефокера, относящийся к 9-му году совместного правления фараонов XII династии Аменхета I и его сына Сенусерта I, сообщают о завоевательных походах египтян в Нубию. В результате этих войн Нубия была покорена первыми правителями XII династии и стала египетской колонией; южные границы Египта были отодвинуты от Первого порога ко Второму, т. е. примерно на 300 км. Позднее, во времена Нового царства, в результате дальнейших завоеваний граница была передвинута еще дальше на юг. Вверх и вниз по долине Нила происходило перемещение не только солдат и богатой добычи (включавшей поработанных военнопленных), но и торговцев, чиновников, жрецов, паломников; их автографы — порой состоящие только из имен — также сохранились на скалах Нубии. Сколь ни коротки и просты на первый взгляд эти надписи, в совокупности своей они являются чрезвычайно ценным историческим источником.

¹ *Zába Z.* The Rock Inscriptions of Lower Nubia (Czechoslovak concession). Prague: Charles University, 1974.



15 см

Рис. 2. Серия наскальных рисунков из района Нага Халос в Нижней Нубии (Чехословацкая концессия) (№ 32L39)

Большую историческую ценность представляют также наскальные изображения, запечатлевшие жизнь древнейших обитателей Нубии (рис. 2). Две чехословацкие экспедиции сумели обнаружить и скопировать около пяти тысяч таких рисунков². Большая их часть вырезана на камне в различной технике. Рисунки изображают не только охотников, рыбаков, пастухов и земледельцев, но также животных (слонов, жирафов, носорогов, гишпопотамов, львов, страусов, газелей, редкостных окапи), сцены охоты. Множество изображений домашних животных — крупного рогатого скота, верблюдов, ослов, лошадей, а также других объектов — ладей, племенных знаков и символов³. Среди этих изображений мы повсюду находим фигурки наездников, мужчин и женщин, отдельные персонажи и группы людей, иногда — эротические сцены. Некоторые наскальные рисунки являют собой образцы высокого искусства, не менее велика и их историческая ценность, поскольку зачастую именно они выступают единственными свидетельствами некоторых периодов в истории Нубии.

Кроме разыскания памятников эпиграфики двумя чехословацкими концессиями в Нубии были проведены работы по сбору подъемного материала, которые также принесли интересные результаты, хотя, может быть, и не столь блестящие, как упомянутые выше. Археологическое обследование осуществлялось на большой территории, включавшей не только прибрежные скалы, но и прилегающие районы пустыни. Мы обнаружили и зафиксировали разнообразные находки — от фрагментов керамики и остатков каменной сторожевой башни римского времени до скальной гробницы, датируемой эпохой Нового Царства. В рамках этой программы мы осуществили также переход на верблюдах в глубь Восточной пустыни, в Сахригат, где, по свидетельствам кочевников одного из местных арабских племен, находились руины какого-то строения, а также надписи. Действительно, там нами были обнаружены вырубленные в скалах резервуары для воды римского времени.

² Váhala B. The Catalogue of Rock Drawings from Nubia (Czechoslovak Concession) (in preparation).

³ Verner M. Some Nubian Petroglyphs on Czechoslovak Concessions // Acta Universitatis Carolinae. Philologica. Monographie XLV. 1973. Praha: Universita Karlova, 1975.

Наши археологические изыскания были продолжены в районе долины Вади Китна, к западу от селения Нага вади Сийала эль-Куибли, где было обнаружено неизвестное ранее обширное кладбище с каменными насыпями, относящееся к поздне-римскому или ранневизантийскому времени⁴. Эта работа дала нам редкую возможность более полно ознакомиться с социальной, экономической и экологической ситуацией в Нубии в период между второй половиной III и концом V в. н. э., т. е. в неспокойную эпоху заката римской и мероитской культур, начала распространения христианства и крупномасштабных этнических передвижений и политических конфликтов.

Северная концессия Чехословацкой экспедиции столкнулась с чрезвычайно трудной и довольно необычной задачей в Тафе, важном археологическом объекте, известном своими памятниками римского времени — двумя храмами и скальной часовней. Египетские власти поставили перед экспедицией, казалось бы, весьма простую задачу: локализовать и обследовать так называемый Южный храм. Трудность, однако, заключалась в том, что какие-либо наземные следы этого храма, разрушенного еще в период между 1860 и 1880 гг., отсутствовали. Можно было предполагать, что его остатки погребены под слоем ила, покрывшего район Тафы после сооружения первой дамбы в Асуане в начале нашего века. Таким образом, нам предстояло отыскать — в лучшем случае! — лишь следы строения под пятиметровым слоем грязи на территории в полгектара — задача, вполне сравнимая с вошедшими в поговорку поисками иголки в стоге сена. Решение проблемы пришло в конце концов с находкой в библиотеке дагерротипов храма, сделанных в 1848—1851 гг. французскими путешественниками Ф. Тейнаром и М. дю Кампом. Ориентируясь на запечатленные на заднем плане снимка зубчатые скалы, мы сумели найти точку, с которой производилась съемка, и, соответственно, наметили предполагаемое местонахождение храма. Впоследствии пробные раскопки подтвердили правильность наших расчетов, а также то обстоятельство, что храм был разрушен и разобран, так что уцелели только остатки стен.

Наряду с археологическими работами в Тафе Чехословацкая экспедиция производила также геодезическую съемку в Кертасси — расположенном неподалеку к северу от Тафы поселении. Там наши усилия были сконцентрированы на исследовании строения римского времени, которое, вероятно, служило лагерем для рабов, занятых в близлежащих каменоломнях. Мы также предприняли небольшие раскопки в самих каменоломнях в Восточной пустыне — в Клавдианских и Порфиритовых горах — для получения дополнительных сведений относительно организации работ в этих карьерах в римское время.

В рамках деятельности Чехословацкой экспедиции в Нубии в первой половине 60-х годов был осуществлен еще один цикл исследований памятников эпиграфии. Несмотря на свои более скромные размеры, он тем не менее внес важный вклад в египтологию.

Ежегодно на несколько месяцев экспедиция прилетала из Праги в Каир и оттуда на двух автомашинах продвигалась к Асуану, где погружалась на борт катамарана. Машины следовали по идущей вдоль Красного моря малоиспользуемой дороге до ее конечной южной точки — Марса Алам, а отсюда поворачивали обратно, на запад, и через Восточную пустыню вновь спускались к нильской долине. Этот путь, идущий через пустынные, дикие ущелья Вади Мийа, был самым опасным в путешествиях по Нубии. Египтологическая литература упоминает наличие в этой долине старых золотосных копей в вади Барамийа, а также скального храма Сети I в Каннаесе. Тщательное исследование идущей вдоль скал дороги позволило обнаружить более трех десятков граффити, относящихся к различным периодам — от I династии до птолемеевского времени, но в большинстве своем принадлежащих Новому царству.

⁴ *Strouhal E. Wadi Qitna and Kalabsha-South. Late Roman — Early Byzantine Tumuli Cemeteries in Egyptian Nubia. V. I. Archaeology. Prague: Charles University, 1984.*

Открытие этих надписей выявило не только значение данного пути, но и вообще этой части Восточной пустыни для древних египтян.

Обзор научной деятельности Чехословацкой экспедиции был бы неполон без упоминания антропологической программы, осуществляемой Чехословацким институтом египтологии при участии Университета им. Я. Коменского (Братислава). Целью программы являлось проведение антропологического изучения отдельных групп внешнего населения Нубии в связи с их переселением в район к северу от Асуана.

Экспедиции нашего Института египтологии, участвовавшие в международной кампании по спасению памятников Нубии, привезли, кроме всего прочего, обширную научную документацию, связанную с памятниками, которые Чехословакия обязалась обследовать и подвергнуть научному анализу. Полевая работа была закончена, как уже упоминалось, в первой половине 60-х годов, однако осуществление полного научного описания, анализа и публикации всех обследованных монументов потребовало гораздо большего времени. Подавляющее количество эпиграфического и археологического материала (за небольшим исключением) в настоящее время либо уже опубликовано, либо подготовлено к печати. Наиболее важные материалы — такие, как наскальные надписи, рисунки и археологические находки из Вади Китна, — опубликованы в виде обширных монографий, другие введены в научный оборот в виде кратких публикаций, статей и научных докладов. Все упомянутые выше публикации были переведены на другие языки, что сделало их более доступными для международной научной общественности. Экспедиции в Нубию не только внесли вклад в развитие чехословацкой науки и культуры: наша страна также получила в дар от египетского правительства — как выражение благодарности за оказанную помощь — часть найденных нами на территории Нубии памятников. Они включают в себя не только находки из раскопок в Вади Китна, но также фрагменты каменных и глиняных саркофагов из Нага эль-Фарик, Нага эль-Батих и других мест. Памятники были переданы частично в Музей Напрстека, частично — в Национальный музей в Праге, где из них сформирована особая экспозиция. И, наконец, должен быть еще раз упомянут один из главных результатов нашей работы в Нубии: высоко оценен бескорыстный и эффективный вклад чехословацких участников кампании ЮНЕСКО, правительство Египта удовлетворило просьбу Чехословакии о передаче ей долгосрочной концессии на ведение раскопок в царском припирамидном некрополе V династии в Абу-Сире. Территория царских припирамидных некрополей в районе Мемфиса, древнейшей столицы Египта (Абу-Сир — один из таких «городов мертвых»), считается одной из наиболее ценных с археологической точки зрения; вследствие этого она практически целиком зарезервирована за египетскими археологами. Исключения из этого строго соблюдаемого правила крайне редки: чехословацкая концессия — одно из таких исключений.

МАСТАБА ПТАХШЕПЕСА В АБУ-СИРЕ

На грандиозные развалины на границе Абу-Сира обратили внимание уже участники экспедиции Лелсиуса (1842—1843 гг.). Полагая, что это остатки пирамиды, они внесли объект в составляемый ими список древностей под номером XIX (т. е. 19-я пирамида, считая от самого северного припирамидного некрополя, Абу-Роаша). Раскопки объекта были начаты лишь полустолетие спустя, летом 1853 г., французским археологом Ж. де Морганом. Проведенные им исследования не были систематическими; они ограничились лишь разведочными работами на части территории. Раскопки сразу же показали, что исследуемое сооружение не являлось обычной пирамидой, однако истинного характера объекта выявить все же не смогли. Фактически де Морган расчистил только два помещения (и отдельные части еще нескольких) большой гробницы типа «мастаба» (арабск. «скамья»). В одном из раскопанных помещений были обнаружены две шестистебельчатые лотосообразные колонны, в другом — три ниши.



Рис. 3. Абу-Сир. Общий вид

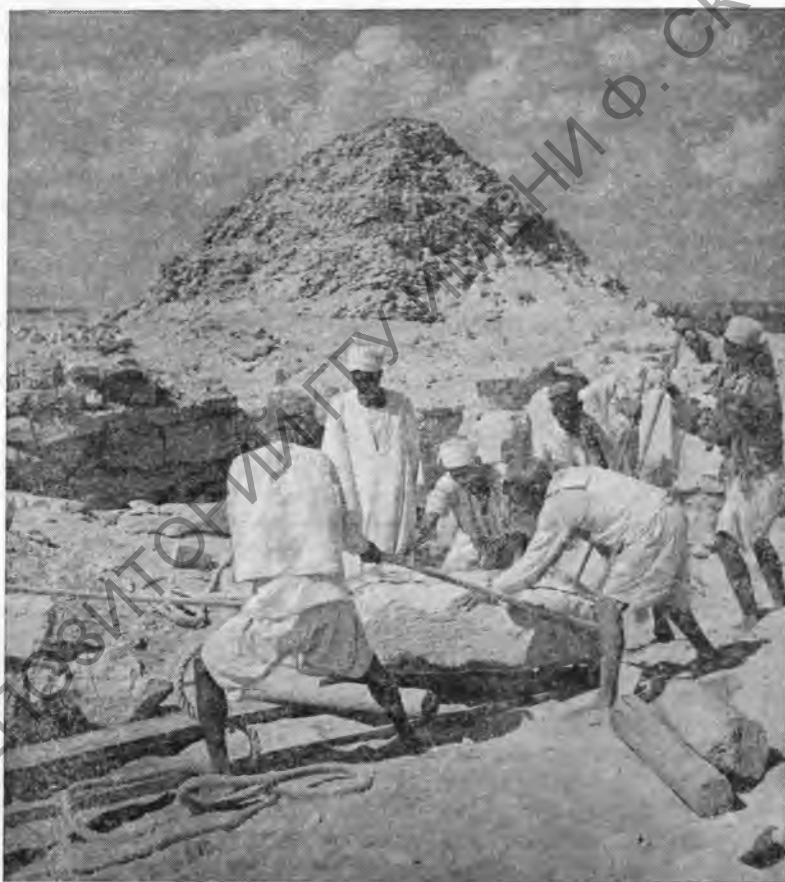


Рис. 4. Абу-Сир Раскопки мастабы Птахшенсеса

Был частично также расчищен портик, ведущий в ограниченный колоннами внутренний двор, который де Морганом по ошибке был принят за часть прохода между гробницами. Содержание надписей на стенах расчищенных помещений (кстати, как впоследствии оказалось единственных надписей среди довольно многочисленных рельефов и росписей) привело его к заключению, что раскапываемая гробница принадлежала вельможе Птахшпесу, жившему в правление V династии, современнику фараонов Сахура, Неферикара, Ранеферефа и Ниусерра — строителей абусирских пирамид.

Де Морган, однако, ошибся как в определении размеров раскопанного им объекта, так и в его характере. Ошибка не была выявлена и при последующих работах других египтологов, которые, впрочем, носили характер скорее «наездов», чем планомерных раскопок. Вскоре после де Моргана архитектура мастабы стала предметом изучения Л. Борхарда, главы экспедиции «Deutsche Orientgesellschaft», работавшей в Абу-Сире в 1902—1904 гг. Еще один немецкий востоковед — Н. Шафер — скопировал надписи, сопровождающие изображения в гробнице Птахшпеса. В начале 1904 г. в ходе длительной стажировки в Египте гробницу посетил чешский египтолог Я. Черны, который еще раз выполнил копирование всех доступных надписей. Анализ этих данных привел его к выводу, что памятник должен быть гробницей очень важного исторического лица и что объект лишь частично раскопан де Морганом. Когда во вновь организованном Чехословацком институте египтологии происходила разработка долгосрочной программы работ в Египте (помимо участия в кампании ЮНЕСКО), именно мнение Я. Черны, оказавшее влияние на Ф. Лексу и З. Жабу, в конечном счете определило место и объект будущих работ — мастабу Птахшпеса. Кроме чисто научных интересов в выборе объекта учитывались соображения экономического и организационного характера, а также то обстоятельство, что место раскопок располагалось вблизи Каира, что, таким образом, делало возможным ежедневный контакт ведущих раскопки археологов с Институтом. Кроме того, немалую роль в этом сыграл также чрезвычайно высокий престиж абусирского пирамидного поля у археологов-египтологов.

Чехословацкая экспедиция начала свои исследования мастабы Птахшпеса в мае 1960 г. (рис. 3, 4). Характер разрешенных ей тогда работ в Египте классифицировался как «расчистка» (cleaning). В отличие от более низкой ступени археологических работ — «обследования» (survey) — «расчистка» предполагала проведение раскопок и составление научной документации. От более высокой категории работ — «раскопок» (excavation) она отличалась тем, что не включала в себя возможность получения части находок. Допуск к «расчистке» выдавался египетскими властями тем иностранным экспедициям, которые получили разрешение на проведение работ в Египте, но не обладали пока практическими навыками ведения полевых исследований в специфических условиях этой страны. По прошествии времени и с учетом полученных результатов характер данной лицензии мог быть изменен.

Главная цель наших работ в мастабе Птахшпеса состояла в выявлении особенностей развития египетского общества в середине III тыс. до н. э. Древнеегипетское государство той поры, т. е. периода Старого царства, достигло своего наивысшего расцвета. Это была эпоха строителей пирамид, эпоха процветания сельского хозяйства, ремесел, торговли, древнеегипетской литературы. В то же самое время Египет переживал глубокие социальные изменения, стоял на пороге экономических и политических потрясений. Сооружение гигантских гробниц правителями IV династии с неизбежностью влекло за собой глубокий экономический кризис, обусловленный отвлечением огромных материальных ресурсов и бесчисленной рабочей силы в непроизводительную сферу, каковой являлось обустройство заупокойного культа. Попытки устранить растущие противоречия путем реорганизации административного управления успехов не имели. В то же самое время источники фиксируют важные сдвиги в области идей — начиная от появления изощренных теологических спекуляций относительно приоритета тех или иных религиозных концепций вплоть до распространения пред-

ставлений, связанных с заупокойным культом, который, будучи генетически связан исключительно с царской особой, становился теперь достоянием и более широких социальных слоев. Централизованная власть в государстве начала ослабевать, в то время как власть жречества, чиновничества и особенно провинциальной знати усиливалась. Все эти сложные процессы получили свое полное выражение в правление V династии, а в правление следующей, VI, достигли своего апогея и привели к экономическому упадку, социальным конфликтам и, в конечном счете, к падению Старого царства. К сожалению, осветить полностью эту важнейшую фазу истории человечества — крушение древнейшего в мире государственного образования — на базе уже имеющихся источников пока не представлялось возможным. Необходим был систематический поиск новых данных, которые могли быть получены лишь с помощью археологических раскопок в районах, связанных с историей Старого царства. Учитывая технические трудности проведения раскопок в долине Нила — наиболее плотно заселенной части страны — археологические работы должны были сконцентрированы на больших некрополях эпохи Старого царства, расположенных на границе с пустыней, в основном на западном берегу реки — от Дельты на севере до I порога на юге. Среди этих некрополей по своей значимости выделяется комплекс царских захоронений в районе стародавней столицы Египта — Мемфиса — Абу-Роаше, Гизе, Завиет эль-Эриане, Абу-Сире, Саккаре, Дахшуре, а также в Медуме. В Абу-Сире расположен единственный некрополь правителей V династии.

Раскопки гробницы Птахшепсеса были начаты в 1960 г. Из-за участия в напряженной кампании ЮНЕСКО в Нубии вплоть до 1974 г. они велись в течение семи коротких полевых сезонов⁵. Эти многолетние исследования, выполненные силами немногочисленной Чехословацкой экспедиции, вынужденной к тому же зачастую работать в труднейших условиях, принесли богатый урожай. Исследования показали, что вопреки заключению де Моргана мастаба Птахшепсеса представляет собой обширный и сложный архитектурный комплекс. Гробница имела прямоугольную форму ($\approx 40 \times 50$ м²); ее продольная ось ориентирована в направлении север — юг. Сложенное из известняковых блоков строение состоит из двух частей — надземной и подземной. Надземная часть имеет весьма сложную структуру, включая более четырех десятков помещений — часовен, кладовок, переходов, лестничных маршей, а также большой открытый внутренний двор и уникальную по форме — ладьеобразную — комнату (до сих пор в Египте не было найдено ничего подобного). Подземная часть — субструктура мастабы — состоит из погребальной камеры с маленькой нишей для каноп, в которую можно попасть по наклонному коридору. Некоторые части мастабы (или — некоторые элементы ее архитектуры) разительно отличаются от обычных для частных гробниц этого времени стандартов. Первым сюрпризом для нас стало обнаружение того факта, что мастаба не была построена по единому плану, но сооружалась в течение трех больших строительных периодов (не считая нескольких мелких субпериодов). В каждый из этих периодов монументальность строения, равно как и уровень художественного исполнения, возрастала. Это «развитие» гробницы находилось в прямой зависимости от социального статуса ее владельца, иначе говоря — от головокружительной карьеры, которую Птахшепсес сделал в беспокойную эпоху древнеегипетской истории — правление V династии. Другим сюрпризом стала расчистка входа в мастабу, где размещался портик с двумя шестиметровыми колоннами из известняка, которые поддерживали массивные архитравы и потолочные перекрытия. Общая высота портика достигала 8 метров. Совершенно великолепно была форма колонн: это наиболее ранний из ныне найденных образцов восьмистебельчатых колонн, воспроизводящих форму нераскрывшегося бутона лотоса. Еще одной неожиданностью

⁵ Preliminary Report on Czechoslovak Excavations in the Mastaba of Ptahshepses at Abusir / Ed. M. Verner. Prague: Charles University, 1976.

для нас явилась погребальная камера, Δ -образный потолок которой выполнен из массивных плит, аналогичных находимым в царских гробницах этого времени. Исследование мастабы Птахшпесеса привело нас к заключению, что она являет собой самый большой и самый сложный по архитектонике погребальный комплекс среди всех известных ныне не-царских захоронений Старого царства. Фактически это уже некий «гибридный», переходный тип сооружения — нечто среднее между частной гробницей и царским заупокойным храмом.

Все стены наземной части гробницы (за исключением кладовых и, возможно, незаконченного «ладьеобразного» помещения) были изначально богато украшены рельефными изображениями и надписями. В помещениях, не предназначенных для погребений, они были выполнены в технике низкого рельефа с применением богатой раскраски; в открытых для осмотра комнатах изображения были врезанными («негативными»), эффектность которых увеличивалась за счет игры света и тени. Приходится с сожалением констатировать, что лишь малая часть (примерно одна шестая) изображений сохранилась, но и то немногое, что уцелело, заставляет отнести рельефы (как по их сюжетам, так и по уровню исполнения) к высочайшим образцам этого вида искусства, дошедшим до нас от Старого царства⁶. Выбор сюжетов был тесно связан с погребальными обрядами древних египтян и их представлениями о загробном существовании. Изображение в том или ином помещении зависело от его функциональной предназначенности в пределах данного погребального комплекса и заупокойного культа в целом. На стенах помещений, примыкавших ко входу, располагались, по всей видимости, надписи биографического характера, которые, несмотря на сохранность лишь нескольких их фрагментов, представляют собой огромную историческую ценность. В двух следующих за входной частью помещениях мы можем видеть изображения нильских ладей, которые доставляют продукты из хозяйства Птахшпесеса, выделенного на обеспечение нужд его заупокойного культа; резчиков, разделяющих предназначенный для жертвоприношений сыкт; скульпторов, литейщиков, столяров, работающих в мастерских; садовников, ухаживающих за садами и огородами и подносящих владельцу гробницы корзинки, полные фруктов и овощей; работников, занятых уходом за птицей — журавлями, гусями, индюками, голубями и др. В соответствии с представлениями древних египтян все эти продукты, заготовление которых запечатлено на стенах гробницы, становятся реальными после того, как жрец зачитает из соответствующих папирусных свитков магические формулы. Таким образом, эти «изображения, заключенные в камень» и сопровождаемые надписями, дают усопшему возможность возвратиться из иного мира в гробницу, использовать приношения и продлить свое существование на вечные времена.

Под лучами солнечного бога Ра жертвоприношения доставлялись на внутренний двор, обрамленный колоннами. Последние несли на себе изображение Птахшпесеса, выполненное в полный рост в технике «негативного» рельефа, и как бы указывали приходящему путь от большого каменного алтаря в южной части двора к месту погребения — камере в северо-западной части гробницы. Погребальная камера, пол которой был на три метра ниже уровня пола наземной части гробницы, содержала два прямоугольных саркофага из красного асуанского гранита. Один из них предназначался для самого Птахшпесеса, другой — для его супруги, царицы Хамерернебти, дочери фараона Нусерра (рис. 5).

Систематическое разрушение гробницы Птахшпесеса началось уже в древности, сразу же после эпохи Нового царства. Подобно многим другим усыпальницам в округе — как частным, так и царским, она стала служить своеобразным «карьером», где «добывали» известняк, гранит, базальт, алабастр и другие материалы для сооружения новых гробниц или иных строений в нильской долине. Разрушения при этом косну-

⁶ Verner M. The Mastaba of Ptahshepses. V.I/1. Reliefs. Prague: Charles University, 1977.



Рис. 5. Визирь Птахшепсес и его супруга царица Хамерернепти

лись главным образом облицовки стен, на которую был употреблен прекрасный белый известняк, добываемый в каменоломнях Туры на восточном берегу Нила. Что касается самих стен, на сооружение которых пошел желтоватый известняк из близлежащих к гробнице разработок на западном берегу, то они интереса местных жителей не вызывали. Гробница Птахшепсеса еще раз подтвердила справедливость житейской сентенции «никогда не знаешь, где найдешь, где потеряешь»: на стенах, лишенных покрывавшей их облицовки, после очистки от многометрового слоя песка и осколков

камней были обнаружены так называемые *mason's graffiti*⁷, оставленные здесь строителями гробницы. Они были нанесены кистью красной, черной или желтой краской и выполнены беглым курсивом. Эти надписи, общее число которых превышает четыре сотни, являются наибольшей по численности совокупностью подобного рода памятников письменности, дошедших до нас от времен Старого царства. Научная ценность их огромна. Они включают в себя не только конкретные данные о ходе работ по сооружению мастабы, но также освещают тот административный и организационный фон, на котором они протекали. Таким образом, эти надписи представляют собой новый, пока малоизвестный, но очень ценный исторический источник, который может снабдить нас сведениями об организации работ, технических навыках и мастерстве строителей пирамид.

Кроме сведений по архитектуре, рельефам и граффити, раскопки мастабы Птахшепеса принесли огромное количество (около 10 тыс. единиц) археологических артефактов. В ходе работы мы смогли обнаружить не только такие находки, как фрагменты рельефов, скульптуры, керамики, предметы культа, орудия труда, но также и вторичные захоронения, произведенные в последующие исторические периоды, и др. Все эти находки помогли нам воссоздать «портрет» (благодаря эпиграфическим данным — очень живой и подробный) владельца гробницы, узнать о стремительном взлете его карьеры — от должности царского парикмахера и холителя ногтей до высших должностей в древнеегипетской администрации и в конечном счете — царского собственника. Они также дают нам некоторые косвенные свидетельства, относительно противоречий, существовавших внутри правящей династии, а также об углублении экономического кризиса в стране. Раскопки мастабы Птахшепеса принесли ценные исторические результаты и оправдали возлагаемые на них с самого начала надежды. Они предоставили возможность для более глубокого проникновения в эпоху, отстоящую от нас на четыре с половиной тысячелетия, погружения в сложные и все еще мало разрабатываемые социальные и экономические проблемы самого раннего государственного образования в Египте — Старого царства.

АБУ-СИР. ЮЖНОЕ ПОЛЕ

К середине 70-х годов раскопки мастабы Птахшепеса были завершены и наступил период некоторой неопределенности в отношении дальнейших планов Чехословацкого института египтологии. После кончины профессора З. Жабы и вскоре после него — его преемника доктора Ф. Вагала в деятельности института можно было наблюдать известный спад. В этой довольно сложной ситуации в конечном счете возобладала концепция продолжения работ в Египте, базирующихся на раскопках в Абу-Сире. Анализ сведений, полученных в результате раскопок мастабы Птахшепеса, а также переосмысление некоторых старых находок, сделанных в Абу-Сире Немецкой археологической экспедицией в начале века, их сопоставление с иными современными им эпиграфическими и археологическими данными (особенно с папирусами из заупокойного храма Нефериркара) привели нас к уверенности, что важные свидетельства об истории Египта в середине III тыс. до н. э. — вершине расцвета и начале крушения Старого царства — могут быть обнаружены именно на крайней южной, все еще не тронутой археологами, части абусирского некрополя. В 1976 г. египетские власти щедро предоставили институту обширную концессию на археологическую разработку района, лежащего к югу от пирамидного комплекса Нефериркара. Этой концессии было дано предварительное название «Абу-Сир — Южное поле» (рис. 6). Учет продолжительности действия концессии, а также осознание предстоящих трудностей — как чисто научного плана, так и материальных, связанных с финансовыми и физическими возможностями Института, заставили нас с самого начала выработать точную

⁷ *Idem.* Baugraffiti der Ptahschepses-Mastaba (in preparation).

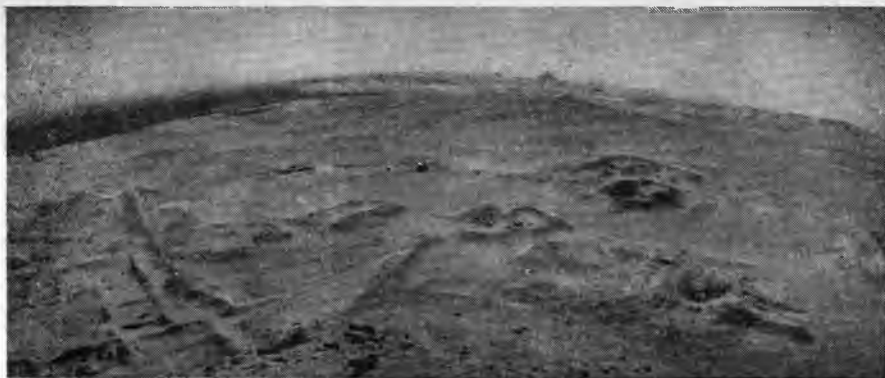


Рис. 6. Абу-Сир. «Южное поле» в начале раскопок 1976 г.

стратегию будущих исследований, изыскивать новые и эффективные их методы, оптимальные формы технического оснащения и организации. Разумеется, все это было сопряжено с немалым для нас риском.

Работы концессии «Абу-Сир — Южное поле», начатые в октябре 1976 г., проводились по четырем взаимосвязанным направлениям: археологическая разведка местности; раскопки (закладка пробных траншей и поисковые раскопки); описание (включающее данные лабораторных анализов) и публикация находок; реставрация и экспонирование наиболее важных из обнаруженных археологических артефактов.

Планируемый объем работ превышал, конечно, возможности нашего института и мог быть выполнен только совместными усилиями специалистов из нескольких исследовательских центров Чехословакии. Следует также отметить, что исследования, осуществлявшиеся под надзором соответствующих египетских должностных лиц, должны были проводиться в строгом соответствии с правилами, регламентирующими археологическую деятельность в стране, — прежде всего «законом о древностях». Первая стадия обследования отведенной для работы местности в сочетании с геофизической разведкой⁸ дала нам общие, но весьма важные данные относительно локализации и характера находящихся в ее пределах памятников. Благодаря этим работам удалось также еще до начала самих раскопок разделить всю территорию в археологическом отношении на три сектора: Восточный, Центральный и Западный (рис. 7).

Восточный сектор Южного поля охватывал собой обширную равнину, имеющую уклон к северо-востоку, от заупокойного храма Ниусерра к долине Нила, к садам и полям деревни Абу-Сир. Южной границей этого сектора была неглубокая долина, простиравшаяся в северо-восточном направлении. У восточной границы сектора на ровной поверхности был весьма приметен небольшой, одиноко стоящий холм. В свое время он привлек внимание участников экспедиции Лепсиуса, которые приняли его за остатки пирамиды (№ 28); позже, в начале нашего века, холм стал объектом разведочных раскопок экспедиции Л. Борхардта. Выводы последней трудно признать убедительными, но так или иначе Борхардт поддержал гипотезу об искусственном происхождении холма, видя в нем руины пирамиды, относимой им ко времени Среднего царства. Геофизические обследования (с использованием магнетометрических и геоэлектрических методов) Восточного сектора скорее посеяли сомнение в справедливости этого предположения, чем подтвердили его. Полученные данные позволяют предположить, что сам холм имеет, возможно, естественное происхождение, а на его склонах имеются остатки строений из сырцовых кирпичей. Однако окончательное решение

⁸ Hašek V., Verner M. Die Anwendung geophysikalischer Methoden bei der archäologische Forschung in Abusir // ZAS. 1981. 108. S. 68—84.

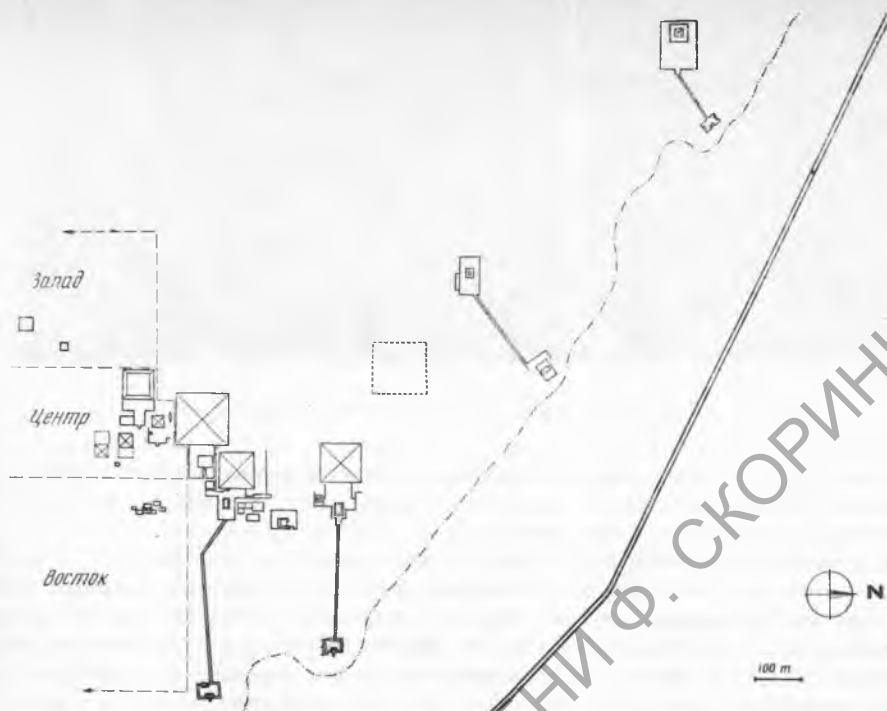


Рис. 7. Абу-Сир. «Южное поле». План

проблемы могут дать лишь последующие археологические раскопки. Геофизическое исследование кроме всего показало, что на территории Восточного сектора имеется обширное скопление небольших прямоугольных по форме строений из сырца или известняка. Принимая во внимание данные, полученные при археологическом обследовании поверхности, можно было предположить, что это обширный некрополь, вмещающий десятки гробниц типа «мастаба». Последующие раскопки полностью подтвердили эту гипотезу.

Археологические работы проводились на западных границах Восточного сектора⁹, в местности, где, судя по всему, должна была располагаться центральная часть некрополя с наиболее древними и, видимо, важными захоронениями. Уже раскопки первой из обнаруженных гробниц принесли нам несколько сюрпризов. Прежде всего выяснилось, что это была *мастаба царицы Хекеретнебти*, дочери Джедкара Исеси, одного из последних правителей V династии, который сам был захоронен не в Абу-Сире, но в близлежащем некрополе в Саккаре. Находка этой гробницы позволила прояснить датировку некрополя в Восточном секторе, но вместе с тем породила новый вопрос: почему фараон Джедкара, избрав для своего захоронения некрополь в Саккаре, основал усыпальницы для членов своей семьи, которым надлежало быть погребенными в непосредственной от него близости, в Абу-Сире? *Мастаба Хекеретнебти* дошла до нас в необычно хорошем состоянии. Ее наземная часть в значительной степени сохранила свою изначальную высоту, притом в нескольких местах потолочные перекрытия были найдены *in situ*. Эта часть *мастабы* была построена в два приема: к первоначально сооруженным помещениям была вскоре сделана с северной стороны пристрой-

⁹ Verner M. Excavations at Abusir. Season 1976. Preliminary Report // ZAS. 1978. 105. S. 155—159. Предварительные отчеты о результатах предшествующих полевых сезонов см.: ZAS. 1980. 107. S. 158—169; ZAS. 1988. 115. S. 163—171.

ка. В этой части гробницы находилось захоронение женщины по имени Тисетхор — возможно, дочери Хекеретнебти. Наземная часть гробницы включает в себя вестибюль, часовню, где совершались жертвоприношения для царевны, и сердаб (арабск. слово, имеющее значение «камера»; в древнеегипетской гробнице — лишенное окон помещение, где устанавливалась статуя ее владельца). В пристроенной северной части располагалась часовня Тисетхор. На стенах помещений, связанных с культовыми отправлениями для Хекеретнебти, были открыты немногочисленные росписи, сюжет которых связан с загробной трапезой и включает изображение музыкантов, мясников, продуктов, приносимых в жертву, и т. д. Композиция росписей и техника их исполнения довольно скромны, однако тот факт, что они остались незавершенными, чрезвычайно важен и показателен с искусствоведческой точки зрения. Дело в том, что росписи были оставлены на различной стадии завершенности и сегодня они достаточно наглядно представляют нам сам процесс и методику проведения этого рода работ в древнем Египте. В часовне были найдены фрагменты незавершенной стелы — так называемой ложной двери, принадлежавшей Хекеретнебти, в сердабе — фрагменты двух деревянных статуй царевны. Сердаб преподнес еще одну, на этот раз совершенно неожиданную находку — останки мужчины, погребенного там сравнительно недавно — лет 40 тому назад. Возникает неизбежный вопрос: не связана ли эта находка с тем обстоятельством, что, по-видимому, в то же самое время, т. е. в 40-х годах нашего века, один из фрагментов «ложной двери» Хекеретнебти оказался сначала в одной из частных коллекций в Европе, а потом — в Бруклинском музее (США)?

Подземная часть мастабы — погребальная камера Хекеретнебти (аналогичное помещение в северной пристройке, принадлежащее Тисетхор, полностью разрушено) преподнесла еще больший сюрприз. Архитектор, строящий гробницу, допустил, видимо, ошибку в расчетах величины давления на потолочные перекрытия камеры, и в результате один из известняковых блоков рухнул вскоре после того, как гробница была завершена и приняла саркофаг с телом царевны. Из-за обвала погребальная камера оказалась заполненной фрагментами наземных конструкций и строительным мусором. Воры, которые проникли в гробницу уже, по-видимому, в I Переходный период, прекрасно осознавали опасность, которая подстерегала их в этом помещении — одно неосторожное движение могло привести к дальнейшему обвалу и их гибели. По этой причине они ограбили лишь ту часть саркофага, которая не была скрыта под обломками; что же касается погребального инвентаря, засыпанного при обвале, — например, миниатюрных ритуальных медных и каменных сосудов, используемых при обряде «отверзания уст», алабастровой дощечки для масел, поврежденного алабастрового подголовника, превосходных изделий из керамики и др., то он сохранился до наших дней в неприкосновенности. Что касается мумии царевны, то от нее были найдены лишь лоскуты покрытых письменах погребальных пелен, а также неполный скелет (как и в соседней камере Тисетхор). Антропологическое обследование показало, что Хекеретнебти умерла примерно в возрасте 35 лет, Тисетхор, возможно, ее дочери, было около 16 лет.

Неподалеку от гробницы Хекеретнебти, гранича с ней на юго-востоке, располагалась *мастаба царевича Несеркаузора*. В данном случае скорее стратиграфия, чем энциффика, заставляет нас датировать этот памятник временем несколько более поздним, чем предыдущий. В сущности ни планом наземной части, ни типом строительного материала (сырцовый кирпич и грубо обработанные известняковые блоки) мастаба царевича не отличается от гробницы Хекеретнебти (разве что сырцовый кирпич несколько более низкого качества). Эта мастаба сохранилась гораздо хуже, чем описанная выше, что в общем не удивительно, учитывая ее местоположение (на наклонной местности, в нижней части склона, ближе к краю некрополя), в большей степени открытое воздействию эрозии и разрушения. Подземные части гробницы, т. е. погребальная камера и вертикальный ход, были найдены пустыми. Поскольку не были обнаружены даже следы саркофага, мы пришли к заключению, что либо таковой

был сделан из дерева и полностью разрушился, либо царевич по неизвестной причине не был вообще захоронен в гробнице. В число египтологических загадок, связанных с этой мастабой, входит известняковая прилока, которая несет на себе имя Несеркаухора, его титулы и так называемую заупокойную формулу. Изначально эта деталь конструкции размещалась над входом в гробницу Несеркаухора, но нами она была обнаружена в ходе раскопок в строительном мусоре, заполнявшем вертикальный ход, ведущий в погребальную камеру пристройки к мастабе Хекеретнебти. Уже самое имя «Несеркаухор», построенное по образцу имени фараона Менкаухора, позволяло строить некоторые догадки относительно датировки памятника. Теперь же гипотеза о том, что царевич мог быть сыном царя Менкаухора, получила серьезную археологическую поддержку: находки свидетельствуют, что мастаба Несеркаухора была построена либо в одно время с гробницей Хекеретнебти, либо несколько позднее ее.

Мастаба писца царских детей Иду и его жены Хенит, расположенная к югу от гробницы Хекеретнебти, также была ограблена уже в древности. Несмотря на то, что сохранились лишь остатки наземной конструкции, было возможно восстановить ее план. Это была мастаба так называемого «коридорного» типа, с единым длинным и узким помещением для жертвоприношений в ее восточной части. У северного предела этого помещения мы обнаружили *in situ* остатки «ложной двери» Иду, у северного — остатки стелы, принадлежащей Хенит. Наши исследования показали, что мастаба претерпела значительную перестройку в связи с более поздним созданием погребальной камеры для Хенит, которая пережила своего супруга и пожелала быть захороненной вместе с ним. Разрушенная и «бедная» в археологическом смысле мастаба позволила тем не менее сделать одно весьма важное открытие — иератическую надпись, выполненную красной краской на северной стенке грубо отесанного саркофага из известняка, найденного в погребальной камере Иду. Надпись, поврежденная при попытке ее уничтожения, снабжает нас ценными сведениями относительно истории абусирского некрополя, при котором Иду состоял в должности начальника череды жрецов царской матери Хенткаус (см. ниже).

У юго-западного угла мастабы Хекеретнебти была построена (с использованием аналогичного ей плана) еще одна гробница — *царевны Хеджетнебу*. Хотя обе гробницы структурно связаны между собой, с помощью стратиграфических данных нами было доказано, что пристройка в северной части мастабы Хекеретнебти, сделанная в то время, когда там создавалась отдельная погребальная камера для Тисетхор, принадлежит времени более позднему, чем мастаба Хеджетнебу, которая была сооружена либо одновременно с гробницей Хекеретнебти, либо вскоре после нее. Эта гробница, построенная из сырцового кирпича и грубо оббитых известняковых блоков, также была разорена и разграблена в древности. Это, однако, делает еще более интересной нашу находку в ее сердабе деревянной статуэтки царевны с полихромной раскраской. Останки скелета, найденные в разграбленной погребальной камере, позволили сделать одно интересное наблюдение антропологического характера: Хеджетнебу и Хекеретнебти были родственницами, возможно сестрами. Эти данные получили еще одну антропологическую «привязку», обнаруженную нами в другой мастабе, расположенной к северо-востоку от захоронения Хеджетнебу. Это сооружение находилось в еще более поврежденном состоянии; поскольку каких-либо эпиграфических сведений относительно ее принадлежности найдено не было, памятник получил условное археологическое обозначение «*мастаба L*». Так вот, в ограбленной и в значительной степени разрушенной погребальной камере этой мастабы были обнаружены части скелета женщины, которая, будучи гораздо старше царевен Хекеретнебти и Хеджетнебу (ее возраст — между 50 и 60 годами), состояла тем не менее с обеими в родстве. Эти, казалось бы, весьма скромные антропологические находки имеют чрезвычайную ценность. Дополняя собой имеющиеся эпиграфические и археологические данные, они вне всякого сомнения свидетельствуют о том, что в исследованной до сих пор части Восточного сектора абусирского некрополя были захоронены члены царских семей

Джедкара и, возможно, Менкаухора — правителей второй половины V династии. Поскольку до сих пор не удалось найти костных останков ни одного из царей Старого царства, новый антропологический материал из Абу-Сира чрезвычайно важен.

Последней раскопанной к настоящему времени гробницей в Восточном секторе стала *мастаба Мернефу* — управляющего царским дворцом. Эта мастаба расположена к северо-востоку от захоронения Хекеретнебти и по своему плану заметно отличается от всех до сих пор обнаруженных гробниц. В ней отсутствует сложная система камер и часовен; была найдена лишь ниша на восточной стене. На восточной же стене этой ниши, видимо, располагалась «ложная дверь», а напротив — круглый каменный жертвенный столик, на который во время церемоний, связанных с заупокойным культом, возлагались жертвоприношения. В сердабе неподалеку от ниши были найдены фрагменты пяти деревянных статуй Мернефу. Иероглифические надписи на их базах содержат не только его имя, но и титулы, подобающие его социальному положению. Погребальная камера в подземной части гробницы была проломлена сверху, разграблена и совершенно разрушена. Из числа сделанных здесь археологических находок лишь немногие достойны упоминания — такие, например, как мумифицированный фаллос, изначально закрепленный с помощью бинтов на теле умершего, а также фрагмент плотняной, покрытой шпугатуркой и расписанной маски, которая должна была лежать на лице мумии.

В то время, когда все упомянутые выше гробницы царского некрополя использовались по их прямому назначению, т. е. в конце V — начале VI династии, в пространстве, образующем как бы внутренний двор между гробницами Хекеретнебти, Несеркаухора и Мернефу, было возведено необычное сооружение из сырцового кирпича. Оно состояло из трех помещений: два из них располагались в юго-западном углу двора, одно — в северо-западном. Кроме того, там имелось несколько круглых жертвенников, а также — в центре двора — водоем для возлияний. В одном из помещений уцелел раскрашенный красной краской сводчатый потолок — один из наиболее древних и редких образцов такого рода конструкций, известных в египетской археологии. Как расположение, так и устройство этого комплекса строений из сырцового кирпича не оставляют сомнений относительно его предназначения. В силу исторических причин гробница Хекеретнебти заняла в этой части некрополя доминирующее положение и в то же самое время двор напротив ее восточной стены стал средоточием деятельности, связанной с заупокойным культом. Возможно, что это был некий расширенный и специфический вариант почитания самой Хекеретнебти, которая, весьма вероятно, могла стать своеобразной «покровительницей» этой части кладбища. Вполне допустимо также предположение, что именно здесь могла быть сконцентрирована деятельность по обслуживанию заупокойного культа владельцев близлежащих гробниц, поскольку практика отправления индивидуального культа в пределах отдельной гробницы становится в силу причин экономического характера все менее доступной. Таким образом, сделанные открытия вносят важный вклад в наше понимание ситуации — религиозно-культурной, экономической и политической, сложившейся в царском некрополе к концу Старого царства.

Центральный сектор Южного поля располагался к югу от пирамиды Нефериркара. И в этом случае археологическая и геофизическая разведки позволили еще до начала раскопок уточнить наши представления об основных археологических объектах, их структуре и ориентации. Некоторые из этих объектов были хорошо видны простым глазом; частично они были прежде локализованы и даже подвергнуты некоторым предварительным исследованиям. Экспедиция Ленсуса в середине XIX столетия зафиксировала местонахождение четырех пирамид (№ 23—26), однако следует заметить, что предложенная ею идентификация объектов небезупречна. Так, ряд памятников был ошибочно принят членами экспедиции за пирамиды и наоборот. На нескольких объектах были отчетливо видны следы археологических пробных раскопок, однако определить, кем и когда они были оставлены, ныне не представляется возможным.

Чехословацкий институт египтологии начал работы в Центральном секторе Южного раскопа в 1976 г., выбрав для раскопок большой прямоугольной формы объект, располагавшийся вблизи южной стороны пирамиды Нефериркара. В начале нашего века беглое обследование памятника произвел Л. Борхардт; придя к заключению, что это двойная мастаба, он потерял к объекту какой-либо интерес. Однако ориентация строения (в направлении восток — запад), а также качество обработки его поверхности заставили видеть в нем скорее небольшой пирамидный комплекс, т. е. пирамиду и примыкающий к ее восточной стороне припирамидный храм. В соответствии с имеющейся у нас к началу работ рабочей гипотезой этот комплекс должен был принадлежать супруге фараона Нефериркара — царице Хенткауз¹⁰. Однако уже первые эпиграфические находки опрокинули все наши предположения. Из песка — в прямом и переносном смысле — начинала проступать совершенно новая и неожиданная картина тех событий, которые происходили в середине правления V династии. Памятник действительно начал строиться к концу правления Нефериркара как пирамидный комплекс для Хенткауз, его главной жены. На одном из блоков рухнувшей внутренней части пирамиды, примерно на уровне потолка погребальной камеры, была обнаружена выполненная красной краской иератическая надпись, содержание которой дает основание предполагать, что строительство комплекса, видимо, прерывалось. Эта возможная приостановка работ произошла на 10-м году правления неидентифицированного царя — возможно, Нефериркара (с точки зрения археологии и хронологии это предположение кажется гораздо более вероятным, чем другое, в соответствии с которым упомянутая выше дата имеет в виду возобновление работ в правление Ниусерра). В соответствии с первоначальным планом обе части царицыной гробницы — пирамида и пристроенный к ее восточной стороне номинальный храм — должны были быть окружены с запада, юга и востока массивной каменной стеной из известняковых блоков. Период смут, последовавших за смертью Нефериркара, кратковременным царствованием его старшего сына Ранеферефа и несомненно еще более эпизодическим правлением все еще плохо известного нам Шепсескара, явился причиной того, что сооружение смогло быть завершено лишь в правление Ниусерра, следующего по возрасту сына Нефериркара. Сначала Ниусерра завершил строительство пирамидного комплекса в соответствии с планом, однако позднее перестроил и расширил его, используя в основном более дешевый строительный материал — сырцовый кирпич вместо известняка. В завершенном виде сторона пирамиды Хенткауз равнялась 50 локтям, т. е. примерно 25 метрам. При угле наклона граней пирамиды к плоскости ее основания, равном 52° (что совершенно точно устанавливается по положению обнаруженных нами облицовочных плит, а также по фрагменту найденного пирамидисна), она достигала в высоту примерно 15 метров. Субструктура сооружения состояла из погребальной камеры, в которую можно было попасть с севера по наклонному коридору. К общему удивлению в ходе раскопок не было найдено ни следов саркофага (в гробнице подобного типа его можно было ожидать сделанным из гранита или известняка), ни каких-либо костных останков. Вторичное захоронение ребенка, которое мы обнаружили в прикрытой яме в полу камеры, может быть датировано более поздним временем — Средним или даже Новым царством.

Наши исследования, производимые в течение нескольких коротких полевых сезонов, с одной стороны, принесли огромное число археологических и эпиграфических находок, с другой — выявили размеры повреждений объекта. Добыча строительного материала из этой легко достижимой «каменоломни» привела к тому, что примерно 75% пирамиды и 90% храма оказались разрушенными. Однако несмотря на то обстоятельство, что в некоторых частях храма от стен не осталось и следа, реконструкция заупокойного комплекса Хенткауз представляется в целом возможной путем сопостав-

¹⁰ См. например: *Verner M. Die Königsmutter Chentkaus von Abusir und einige Bemerkungen zur Geschichte der 5. Dynastie // SAK. 1980. 8. S. 243—268.*



Рис. 8. Пирамидный комплекс Хентгаус: внутренний дворик, окруженный колоннами

ления всех имеющихся в настоящее время данных, включая аналогии с другими пирамидными комплексами эпохи Старого царства. Наиболее ранний этап строительства припирамидного храма, в какой-то мере соответствующий первоначальному замыслу Нефериркара, но завершённый только при Ниусерра, включал прежде всего помещение для жертвоприношений со стелой и жертвенником, а также три малые камеры для статуй. Стены этих помещений, расположенных в западной части храма, сохранили поразительно богатые росписи. Помимо центральной по значимости сцены заупокойной трапезы росписи запечатлевают приношения жертв, заклятие животных, сельскохозяйственные работы, процессии подносительниц даров, являющихся олицетворением частей владений усопшей, выделенных на нужды ее заупокойного культа, ловлю птиц, а также шествие членов царской семьи Ниусерра перед «матерью царя Верхнего и Нижнего Египта Хентгаус, (правящим) царем Верхнего и Нижнего Египта» и т. д. Тот же самый титул, что и в подписи к описанному выше изображению, и для древнеегипетской истории — уникальный, можно видеть также на фрагменте так называемой «ложной двери» в помещении, предназначенном для жертвоприношений. Восточная половина ранней, т. е. каменной, части храма была занята внутренним двором, окруженным колоннадой (рис. 8). Из первоначально существовавших восьми колонн были найдены фрагменты двух, притом лишь в одном случае — *in situ*. На обеих сохранились остатки титулов царицы и ее имя. Здесь же было сделано еще одно — поистине сенсационное — открытие: на лбу женской фигуры, изображение которой входило в иероглифический знак «женщина, сидящая на троне и держащая *уадж-скипетр*», служащий детерминативом при царицыном имени, была в одном случае так называемая «коршуновая» диадема, а в другом — кобра с поднятой головой, урей. *Подобным образом, т. е. посящими урей, изображались лишь цари и боги.*

Позднейшая пристройка с севера и юга была выполнена из сырцовых кирпичей. В южной части пирамидного комплекса царицы впервые была обнаружена так называемая культовая пирамида, которая до сих пор встречалась лишь в комплексах правящих царей. Юго-восточная часть храмовой пристройки включала в себя пять кладовок, в северо-восточной размещался «колонный зал» (с одной-единственной колон-

ной), который впоследствии был превращен в жилые помещения для жрецов. Еще одной пристройкой стал вход с портиком, ограниченным колоннами, и коротким S-образным входным пандусом. Во время одной из последних перестроек в центральной части храма была сооружена гончарная мастерская с печью для обжига.

Из огромного числа археологических и эпиграфических находок, сделанных в ходе раскопок пирамидного комплекса Хенткауc, здесь могут быть упомянуты лишь наиболее важные. Самыми многочисленными из них были фрагменты рельефов (порой даже целые блоки, покрытые рельефами), надписи, оставленные строителями, оттиски глиняных печатей, украшения из фаянса, керамика, каменные сосуды, орудия труда и т. п. Однако с исторической точки зрения наиболее ценным следует считать обнаружение папирусного архива, состоящего примерно из 200 фрагментов. Эти документы содержат кроме всего прочего точные данные относительно не сохранившейся ныне архитектуры храма. Стратифицированные находки оттисков печатей дают возможность восстановить как хронологию, так и этапы функционирования храма. Так, например, мы можем узнать из них, что отправление заупокойного культа в храме было прервано в период правления VI династии, при Пепи I. Другие данные заставляют предположить, что вскоре после этого, в конце Старого царства или в начале I Переходного периода, гробница была ограблена. В начале Среднего царства культ Хенткауc, вероятно, пережил кратковременное возрождение, однако к концу Нового царства начинается постепенное разрушение самого пирамидного комплекса. Более того, принадлежащая ему территория начинает использоваться как кладбище, где жители близлежащих селений погребались в простых деревянных саркофагах антропоморфной формы.

Итак, что же нового внесли в науку наши раскопки пирамидного комплекса царской матери Хенткауc в Абу-Сире? Обнаруженные археологические и эпиграфические свидетельства показали, что строительство заупокойного комплекса, подготовляемого царем Нефериркара для *своей супруги Хенткауc*, было завершено лишь царем Ниусерра, который основал здесь культ *другой Хенткауc* — *обожествленной прародительницы всей V династии, царицы-регентши*, «матери царя Верхнего и Нижнего Египта, (правящего) царя Верхнего и Нижнего Египта». Огромную гробницу этой знаменитой и легендарной в древнеегипетской истории личности обнаружил полвека назад в царском некрополе Гизы египетский археолог Селим Хассан. Удивительные находки в Абу-Сире и открытия новых исторических источников дают возможность подойти к решению одной из наиболее сложных генеалогических и исторических загадок древнеегипетской истории III тыс. до н. э., которую египтологи иногда именуют — кратко, но точно — «проблемой Хенткауc», связанной со все еще плохо известным концом правления IV и началом V династии.

Незавершенная пирамида (№ 26 по списку экспедиции Лепсиуса) на западной границе Центрального сектора Южного раскопа всегда считалась наиболее загадочной не только в абусирском, но и вообще во всем мемфисском некрополе. Ряд исследователей приписывали ее сооружение Ранеферефу, другие — Шепсескара или иным правителям, однако все эти предположения за рамки гипотез так и не выходили. Все исследователи, однако, были согласны в том, что вскоре после начала строительства пирамиды работы были прерваны и сооружение никогда не использовалось по своему прямому назначению, т. е. для захоронения. Во время своих работ в Абу-Сире Л. Борхардт попытался обследовать открытый лаз, который он принял за начало коридора, ведущего внутрь пирамиды, но не получил никаких археологических результатов. Обследование пирамиды, проведенное Чехословацкой экспедицией в 1986 г. заново в том же самом месте, показало, что не прерви Борхардт по злой иронии судьбы работ, уже через несколько часов его мог бы ждать успех. Лишь метром ниже того уровня, на котором он в свое время остановил раскопки, мы натолкнулись на остатки некоего строения из гранита, которое перекрывало ведущий в погребальную камеру проход. На боковой стенке этого коридора ученый мог бы также найти выполненную

черной краской надпись, содержащую имя Ранеферефа. Археолог столь опытный, как Борхардт, не мог бы не сделать из всего этого совершенно очевидного вывода, что Незавершенная пирамида была построена упомянутым выше царем, что подземная ее часть была закончена в далеком прошлом и что она была использована по своему предназначению — как царская усыпальница.

Археологический объект, обозначаемый обычно как Незавершенная пирамида, является фактически «первым этажом» внутренней части гробницы, которая, будь она достроена до конца, могла бы стать второй по размерам (после усыпальницы Нефериркара) в абусирском некрополе. Уже результаты археологических обследований поверхности, геофизические исследования, а также переосмысление некоторых сделанных прежде археологических и эпиграфических находок привели нас к гипотезе, которая противоречила общепринятому тогда в египтологии мнению о том, что сооружение было незавершенным, покинутым и никогда не используемым. Наше предположение базировалось к тому же на вполне определенном факте: напротив восточной стены Незавершенной пирамиды располагается большое строение из сырцового кирпича, план которого в общих чертах соответствует заупокойному храму V династии. Некоторые уже известные нам письменные памятники, например папирусы из архива заупокойного храма Нефериркара, совершенно недвусмысленно указывают на существование в абусирском некрополе заупокойного храма Ранеферефа, который археологами обнаружен не был. Все эти соображения явились основанием для создания нами определенной рабочей гипотезы, с которой мы и приступили к раскопкам Незавершенной пирамиды в 1980 г.¹¹ и которая была подтверждена уже в начальной стадии работ.

В ходе раскопок, продолжавшихся в течение пяти полевых сезонов, было собрано огромное количество археологических и эпиграфических данных, совокупность которых позволяет нам приступить к реконструкции — хотя бы предварительной — исторических событий, имевших место в середине правления V династии. Ранефереф, старший сын Нефериркара, взошел на трон сразу же после смерти своего отца и начал строительство своей собственной гробницы неподалеку от захоронения своего предшественника. Однако он умер очень молодым, процарствовал всего два или три года, когда был готов лишь первый ярус внутренней части пирамиды, включающий ее субструктуру. Его преемник — некоторые из обнаруженных нами отисков печатей заставляют думать, что им был скорее Шесескара, чем Ниусерра, младший брат Ранеферефа. — совершил захоронение юного фараона в уже законченной погребальной камере. Напротив восточной стены Незавершенной пирамиды им был наспех сооружен маленький заупокойный храм из известняковых плит. Этот первоначальный храм был очень прост по конструкции: он состоял из помещения для жертвоприношений с алтарем и двух узких камер по его бокам, где, возможно, размещались культовые деревянные модели ладей. Пологий пандус вел от входа в храм к вестибюлю с маленьким резервуаром для возлияний. Тот факт, что первоначальный храм располагался на части фундамента пирамиды (об этом свидетельствуют облицовывающие ее известняковые плиты), подтверждает поспешность, с которой он был возведен. После захоронения Ранеферефа Незавершенная пирамида была облицована белым известняком из турецкой каменоломни. В результате она просто превратилась в большую прямоугольной формы мастабу. Сверху она была «запечатана» тонким слоем глины, в которую впрессовался крупнозернистый гравий, которым полна окружающая пустыня.

Лишь в правление Ниусерра погребальный комплекс принял свой окончательный вид. Он был перестроен и расширен в несколько этапов, однако теперь уже работы велись с использованием более дешевого материала — кирпича-сырца и дерева.

¹¹ Verner M. Excavations at Abusir. Season 1980/1981. Preliminary Report // ZAS. 1982. 109. S. 157—166. Предварительные отчеты о дальнейших раскопках гробничного комплекса Ранеферефа см.: ZAS. 1984. III. S. 70—78; ZAS. 1986. 113. S. 154—160; ZAS. 1988. 115. S. 77—84.

Лишь в исключительных случаях — например, при облицовке стен и вымостке пола в одном из культовых помещений, изготовлении колонн портика, в дренажной системе и т. п. — применялся камень: Одновременно с первым значительным расширением конструкции вдоль всей восточной стены Незавершенной пирамиды (= царской мастабы) был выстроен большой прямоугольный в плане храм из кирпича-сырца. Его продольная ось была ориентирована в направлении север — юг, что необычно для царских заупокойных храмов. Вход в храм был украшен двумя четырехстельчатыми лотосообразными колоннами. Северное крыло храма занимали прежде всего десять однокамерных кладовок, сгруппированных по две. С другой стороны, значительная часть храма была занята просторным залом с колоннами — гиностилем, украшенным 20 шестистельчатыми лотосообразными колоннами, поддерживающими плоский деревянный потолок, раскрашенный синей краской и декорированный, возможно, золотыми звездами. Это помещение, которое имитировало тронный зал земного обиталища царя — дворца, имело очень важное культовое значение. Именно по этой причине удалось сделать и здесь, и поблизости такие ценные находки, как деревянные скульптурные изображения (возможно, прежде украшавшие царский трон) так называемых «пленных врагов Египта» (рис. 9, 10), а также торсы статуй самого правителя. И фигуры «пленных врагов», и царские изображения могут быть отнесены к числу шедевров древнеегипетского искусства. Конечно, и находка самого гиностильного зала имеет исключительно важное значение для истории архитектуры, поскольку он являет собой самый ранний образец конструкций такого рода из числа найденных до сих пор в Египте!

В результате серьезной перестройки храм значительно увеличил свою площадь в восточном направлении. Прежде всего, здесь был создан большой внутренний двор, ограниченный деревянными колоннами пальмообразного типа. На открытом внутреннем дворе обычно располагался алтарь, у которого проводились определенные действия, связанные с заупокойным культом. Впоследствии, когда храм стал приходить в упадок, внутренний двор был застроен примитивными сырцовыми строениями — обиталищами жрецов. В то же самое время, что и внутренний двор, был возведен монументальный вход в храм, находящийся на восточной его стороне и украшенный парой шестистельчатых колонн из прекрасного белого известняка.

Раскопки внутреннего двора показали, что его южная внешняя стена являлась частью другого, более раннего строения. Это открытие стало еще более интересным и загадочным, когда выяснилось, что наружные углы последнего имеют округлую форму. От времени III тыс. до н. э. дошло лишь несколько памятников, имеющих подобную особенность конструкции. Дальнейшие раскопки этого объекта принесли нам еще одно уникальное для египетской археологии открытие — *Святилище Ножа*¹². Святилище — фактически ритуальная бойня — было построено из сырцовых кирпичей; его продольная ось, подобно оси одновременно с ним возведенной храмовой пристройки, ориентирована в направлении север — восток. Внешняя поверхность наружной стены имеет некоторый уклон; изначально высота ее достигала 4 м. Святилище имело единственный вход с севера. Жертвенные животные — главным образом мелкий рогатый скот, а также горные козлы, газели и пр. — сваливались на землю, привязывались к большим вделанным в пол каменным блокам и закалывались — исключительно кремневыми ножами! — на небольшой открытой площадке. Туши забитых животных расчленялись в располагающемся рядом разделочном блоке. Здесь же, в Святилище Ножа, мясо жарилось, варилось, высушивалось на солнце и хранилось. Письменные источники — папирусы, найденные в заупокойном храме Ранеферефа, — сообщают нам, что по случаю одного лишь праздника, длившегося 10 дней, ежедневно забивалось 13 быков. Если учесть, что на надобности лишь одного-единственного праздника для одного правите-

¹² Verner M. A Slaughterhouse from the Old Kingdom // MDAIK. 1987. 42. S. 181—189.



Рис. 9. Нубийский пленник. Дерево
(№ 773/1/84-а)



Рис. 10. Азиатский пленник.
Дерево (№ 773/1/84-б)

ля было забито 130 быков, то общее число всех принесенных в жертву животных на всех некрополях и особенно на царских припирамидных комплексах должно было быть поистине огромным! Следует также добавить, что мясо, поставляемое для *ка* усопшего в составе ежедневного ритуала, связанного с его заупокойным культом, в конечном счете потреблялось многочисленным обслуживающим персоналом кладбищ — жрецами, торговцами, охранниками и др.

Заупокойный культ Ранеферефа продолжал процветать и при Джедкара Несеи. Основная часть документов, обнаруженных в архиве заупокойного храма Ранеферефа, принадлежит как раз этому времени. Однако с началом правления VI династии он начинает приходить в упадок. Северо-западная часть храма, где располагались кладовые, была уничтожена пожаром; отдельные помещения, как, впрочем, и вообще большая часть строения, постепенно переставали использоваться и закрывались. В правление Тети I закрывается навсегда и само Святилище Ножа. Несколько жрецов, поселившихся во внутреннем дворе храма, продолжают жить здесь и в течение длительного правления Пепи I. К концу правления этого фараона Египет вошел в полосу глубоких социальных и экономических кризисов; возможно, именно в это время гробница Ранеферефа была ограблена. В период консолидации государства, в начале эпохи Среднего царства, культ ненадолго возрождается в малой части храма, который, как и Святилище Ножа, стоял уже в руинах и заносился песком. В покинутых же развалинах Святилища уже в то время начинают производиться вторичные захоронения. Даже здесь — как и в других близлежащих царских пирамидных комплексах — начинается эпоха так называемых «вторичных кладбищ» рядовых насельников нильской долины, которые желали найти место своего последнего упокоения вблизи памятников, связанных с богами и героями прошлого.

Хотелось бы еще раз — хотя бы бегло — остановиться на самых важных находках

археологических и письменных памятников, сделанных в ходе все еще не завершённой работы нашей экспедиции в гробничном комплексе Ранеферефа. С точки зрения исторической значимости наиболее важен папирусный архив¹³, найденный в заупокойном храме царя. Объёмом он намного больше, а содержанием — гораздо богаче, чем серия мелких фрагментов папирусов, обнаруженных в упоминаемом выше припирамидном храме Хенткауc; по своей значимости архив может быть сравним с совокупностью документов, найденных феллахами и кладбищенскими грабителями в конце прошлого века около пирамиды Нефериркара. Архив Ранеферефа — уже третий по счёту, найденный в Абу-Сире и второй — экспедицией Чехословацкого института египтологии при Карловом университете, состоит примерно из 2000 фрагментов, включая несколько целых свитков. Его наиболее ранняя часть датируется правлением Джедкара, наиболее поздняя — эпохой Псепи I. В архив входят царские декреты, перечни храмового имущества, счета, связанные с хозяйственной деятельностью храма, расписанием жреческих служб и т. д. Учитывая роль, которую некрополи играли в религиозной и экономической жизни Египта, указанные документы можно рассматривать как часть государственного архива эпохи Старого царства.

Чрезвычайно большую ценность имеет находка в заупокойном храме Ранеферефа неожиданно большого числа царских статуй¹⁴. Нам удалось обнаружить несколько десятков фрагментов фигур этого правителя, выполненных из базальта, диорита, известняка, алабастра, красноватого кварцита и дерева, среди них — шесть его полностью сохранившихся скульптурных портретов (рис. 11, 12). Статуи были изначально установлены в различных частях храма и играли важную роль в религиозных обрядах. По своему типу они являются разнообразными изображениями правителя — сидящего на троне или идущего, увенчанного верхнеегипетской короной или головным убором *немес* и пр. На двух статуях царя позади его головы изображен сокологоловый бог Хор, простирающий свои крылья в жесте защиты — совсем так же, как в знаменитой диоритовой статуе Рашефа — единственной известной нам царской статуе подобного типа, дошедшей от эпохи Старого царства и экспонируемой ныне в Египетском музее в Каире. Одно из этих скульптурных изображений Ранеферефа с Хором представляет собой вообще новый, неизвестный прежде тип царской статуи эпохи Старого царства. Найденные статуи несомненно должны быть причислены к шедеврам древнеегипетского искусства. Это — третья по счёту большая находка статуй правителей Старого царства, которая заполняет собой существенный пробел в наших представлениях относительно развития этого вида искусства в III тыс. до н. э. в Египте.

Представляя находки, сделанные в заупокойном храмовом комплексе Хенткауc, мы уже говорили о важности таких предметов, как оттиски печатей на глине (рис. 13). Подобного рода штамбы были обнаружены также и в заупокойном храме Ранеферефа, но в несравнимо большем количестве. Таких находок сотни; в некоторых частях помещений было найдено много заполненных ими корзин. Можно утверждать уже сейчас, что находки Чехословацкой экспедиции более чем вдвое увеличили общее число ныне известных и опубликованных предметов такого рода, дошедших до нас от времени Старого царства.

Фрагменты фаянсовых украшений и глазурованных пластин — находки, возможно, и не столь впечатляющие, как царские статуи, и не столь многочисленные, как оттиски печатей, но тем не менее они вносят очень ценный вклад в наши исторические знания. Здесь мы тоже имеем дело с уникальным археологическим открытием, смысл которого еще не вполне ясен, во всяком случае в отношении изначального местонахождения и предназначения этих миниатюрных, хрупких эпиграфических памятников.

¹³ См., например, *Posener-Kriéger P. Decrets envoyés au temple funéraire de Rêneferéf // Mélanges Gamal Eddin Mokhtar II. Le Caire, 1985. P. 195—211.*

¹⁴ *Verner M. Les sculptures de Rêneferéf découvertes à Abousir // BIFAO. 1985. 85. P. 267—280; idem. Supplément aux sculptures de Rêneferéf découvertes à Abousir // BIFAO. 1986. 86. P. 361—366.*



Рис. 11. Статуя Ранеферефа. У головы — фигурка Сокола, «защищающего» фараона. Розовый песчаник. (№ 845/1/84-а)



Рис. 12. Статуя Ранеферефа, изображенного в головном уборе немес (№ 855/1/84)

Некоторые из них, вероятно, помещались в больших, имеющих символическое значение деревянных сосудах, которые использовались в храмовых обрядах. Другие, прежде всего голубые глазурованные пластины с нанесенными на них изображениями царя, бога и иероглифическими надписями, декорированные белой пастой и покрытые слоем золотой фольги, — все еще являются предметом догадок.

Выделяя особо несколько перечисленных выше предметов, мы несколько не хотим преуменьшить историческую ценность прочих находок, сделанных в заупокойном комплексе Ранеферефа. Каждая из них — орудие труда, надписанный черепок, каменный сосуд — несет свою собственную информацию и — подобно отдельному камешку в мозаике — участвует в создании сложной картины исторических событий в Египте второй половины III тыс. до н. э.

В западном секторе абусирского Южного поля был известен лишь один археологический объект — так называемая пирамида № 27, открытая экспедицией Ленсисуса. Однако уже предварительное обследование поверхности показало, что, хотя конструкция имела в плане очертания квадрата, пирамидой она не была. Более того, геофизическое исследование выявило наличие в непосредственной близости от нее еще пяти аналогичных по размерам и плану объектов. Раскопки, начатые в 1980 г.¹⁵, вскоре принесли нам неожиданное открытие: мнимая пирамида № 27 была не чем иным, как большой гробницей шахтового типа, принадлежащей Уджахорреснету (рис. 14), жившему

¹⁵ Verner M. Excavations at Abusir. Season 1980/1981. Preliminary Report // ZAS 1982. 109. S. 163—165. Относительно полевого сезона 1984/1985 г. см.: ZAS. 1986. 113. S. 158—160



Рис. 13. Оттиск печати на глине с картушем Менкаура
(№ 340/A/78-I)

в конце правления XXVI династии, примерно в 525 г. до н. э. Этот вельможа — «великий врачеватель», «начальник морских кораблей царя», начальник над греческими торговцами в Египте и пр. — был приближенным первого персидского царя Камбиза и наиболее влиятельным лицом в стране в конце так называемой саисской эпохи и начале периода персидского завоевания. В контексте египетской археологии структура гробницы Уджахорреснета представляется явлением пока единственным в своем роде. Ее подземную часть составляла большая шахта ($5 \times 5 \text{ м}^2$), окруженная по периметру системой сообщающихся между собой шахт, которые в плане образовывали квадрат. Эти шахты были заполнены чистым, лишенным крупных камней песком. Замысел создателя строения очевиден: система сообщающихся шахт дает возможность песку свободно перетекать и таким образом перекрывать все доступные в подземелье, к погребальной камере, расположенной на дне центральной шахты. Более того, заполнивший ходы песок увеличивал прочность всей внутренней конструкции, вырубленной в массивном слое отвердевшей глины. Своими раскопками — чрезвычайно трудоемкими и опасными — мы достигли к настоящему времени глубины в 17 м.

Суперструктура погребального шахтового комплекса состоит из массивной, сложенной из известняка стены трехметровой толщины и такой же высоты, не имеющей ни единого входа. Внутри отгороженного стеной прямоугольного пространства, над входами в шахты, как кажется, был возведен искусственный холм из песка — имитация так называемой «гробницы Осириса» (Osiris-Hügel).

Неожиданное открытие шахтового погребения Уджахорреснета не только дало возможность датировать обширное и во многих отношениях все еще загадочное кладбище в Западном секторе, но и рассматривать в новом контексте некоторые из сделанных там прежде археологических находок, до сих пор не получивших сколько-нибудь удовлетворительного истолкования. Эти находки включают в себя, например, редкостный тип шлема греческого происхождения, греческие литературные папирусы, захоронения греков в пирамидном комплексе Ниусерра и др. Во многих местах заметны следы мно-



Рис. 14. Раскопки в шахтовой гробнице Уджахорреснета

гократных попыток грабителей проникнуть в подземную часть усыпальницы; по этой причине надежды на находку нетронутого захоронения в гробнице Уджахорреснета, а также в предполагаемом позднеасаиском — раннеперсидском некрополе Западного сектора Южного раскопа в Абу-Сире весьма малы. С другой стороны, нельзя совершенно исключать возможности того, что в будущем нас могут ждать здесь неожиданные археологические открытия. Во всяком случае окончательный исход извечной борьбы между изобретательностью строителей гробниц и отчаянностью кладбищенских грабителей — борьбы столь же древней, как и сам Египет — в Абу-Сире еще также не предрешен*.

М. Вернер, директор Института египтологии
при Карловом университете, Прага

* Перевод статьи выполнен В. А. Головиной.