

## О СОБЫТИЯХ III в. до н.э. В СЕВЕРО-ЗАПАДНОМ ПРИЧЕРНОМОРЬЕ

*(Четыре концепции кризиса)*

III столетие до н.э. в Северном Причерноморье волею судеб оказалось одним из критических рубежей в ритме исторического развития. Оно знаменовало собой окончание достаточно стабильной в политическом и экономическом отношениях эпохи и параллельно начало очередного «смутного» периода, археологическую невнятность которого на первый взгляд лишь усугубляет довольно представительный ряд литературных и эпиграфических источников. Впрочем, ничего необычного в таком сочетании, объективно присущем социально-культурной динамике исторического периода, нет. В конкретно-историческом плане события III в. до н.э. в Северном Причерноморье вполне соответствуют тем политическим потрясениям в античном и варварском мире, с которых, собственно, и началась эпоха эллинизма.

Данная работа в основном ограничена географическими рамками Тилигуло-Дунайской степной дуги (рис. 1), образующей западную периферию евразийского пояса степей. Надо сказать, что для этой территории ситуация III в. до н.э. в деталях разработана слабо, хотя общая концепция была представлена в монографии П.О. Карышковского и И.Б. Клеймана<sup>1</sup>.

К 300 г. до н.э. в Северо-Западном Причерноморье сложилась следующая ситуация. Весьма плотно было заселено побережье нынешнего Днестровского лимана, и хотя подавляющее большинство античных поселений здесь известно по разведкам и, следовательно, хронологически дифференцировано слабо, однако те из них, которые подвергались раскопкам, в указанный период были обитаемы (всего 12 пунктов, включая Тиру и Никоний). Материальная культура античных поселений в целом к этому времени отличалась особенной пестротой. Сказались последствия интеграционных процессов между и внутри эллинского и варварского (скифо-фракийского) миров, протекавших с различной интенсивностью в течение нескольких столетий. Подобный слав культурных традиций, наиболее ярко воплотившийся в городах и поселениях, наверняка сопровождался аналогичными процессами и в этнической среде. В резуль-

<sup>1</sup> Карышковский П.О., Клейман И.Б. Древний город Тира. Киев, 1985. С. 66 сл.

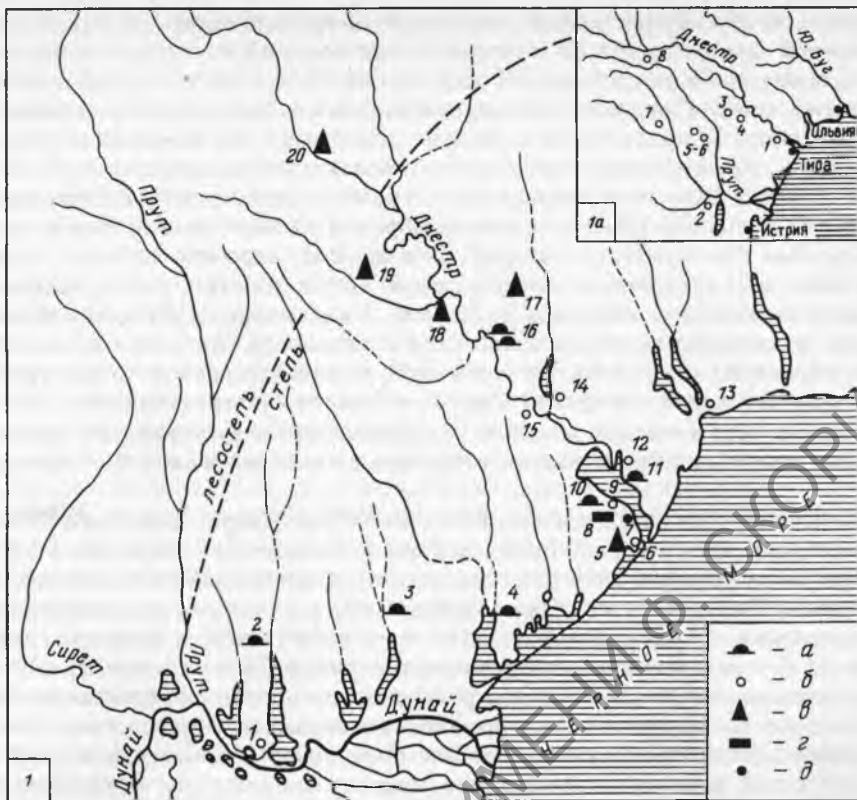


Рис. 1. Археологические памятники Северо-Западного Причерноморья III-II вв. до н.э. *а* – подкурганные захоронения и «поминально-погребальные» комплексы; *б* – находки античного импорта на стационарных местонахождениях; *в* – клады и отдельные находки; *з* – грунтовое погребение; *д* – Тира. 1 – Новосельское; 2 – Курчи; 3 – Холмское; 4 – Кочковатое; 5 – Веленькое; 6 – Затока-I; 7 – Тира; 8 – Молога (погр.); 9 – Молога-IV (посел.); 10 – Семеновка; 11 – Николаевка; 12 – Надлиманское-VI; 13 – Лузановка; 14 – Граденицы-III; 15 – Пуркары; 16 – Тираспольские курганы; 17 – Великопловское; 18 – Калфа; 19 – Бубуечь; 20 – Бравичены

Рис. 1а. Распространение античного импорта на варварской периферии Северо-Западного Причерноморья. 1 – Пуркары; 2 – Грэдиштя-де-Жос; 3 – Лукашевка; 4 – Бутучены; 5 – Лунка-Чурий; 6 – Боросешты; 7 – Борнишу; 8 – Круглик

тате оказывается, что колонизационные анклавы, будучи стабильным и археологически ярко выраженным звеном в политико-экономической структуре античного Причерноморья, представляли собой полигон достаточно надежных и своего рода универсальных индикаторов изменения исторической ситуации.

Однако помимо районов непосредственного взаимодействия варваров и эллинов – к их числу относятся и Нижнее Поднепровье – существовали обширные степные области, в том числе и Буджакская степь (Южная Бессарабия), которая к концу IV в. до н.э. была довольно плотно населена скифами<sup>2</sup>. В то же время восточнее Днестра по направлению к Тилигулу скифских памятников крайне мало (Аджалыкская степь). Однако делать пока какие-либо выводы было бы преждевременно из-за крайне слабой изученности этого региона. Наконец, геты к 300 г. до н.э. уверенно чувствуют себя в лесостепной части Пруто-Днестровского междуречья, охватив этот район целой сетью городищ и поселений. Последние проникают и в степь по прирусловым участкам Днестра, Дуная и Прута.

<sup>2</sup> Редина Е.Ф. Погребальный обряд скифов Днестро-Дунайских степей // Археологические памятники степей Поднепровья и Подунавья. Киев, 1989. С. 26.

Для того, чтобы обрисованный демографический «оптимум» сменился довольно безрадостной археологической картиной, составленной на основе полутора-двух десятков памятников, потребовалось всего около 50 лет. За это время практически повсеместно замерла жизнь на античных поселениях Поднестровья; активно функционирует лишь Тира, где в III в. до н.э. отмечается интенсивная строительная деятельность<sup>3</sup>. Другие надежно засвидетельствованные раскопками поселения, пережившие середину III в., пока неизвестны. Отмечены лишь отдельные находки керамики второй половины III–II в. (главным образом клейма) на некоторых памятниках в бассейне Днестровского лимана. Эти клейма, впрочем, либо не сопровождаются массовым синхронным материалом и, таким образом, изолированы от общего археологического контекста поселения (Надлиманское VI)<sup>4</sup>, либо происходят из сборов подъемного материала неисследованных (а ныне уже и недоступных для исследований) поселений (Молога IV)<sup>5</sup>. Примечательно в то же время, что одно из трех поселений побережья Одесского залива – Лузановка (рис. 1, 13) – дает целую серию керамических находок (малоазийскую чернолаковую, ольвийскую гончарную посуду), которые можно датировать второй половиной III – началом II в. до н.э.<sup>6</sup>

В целом же верхняя дата античных поселений Северо-Западного Причерноморья и Никония по-прежнему ограничивается первой половиной – серединой III в. Эти датировки, выработанные в 60–70-е годы по состоянию хронологических разработок на то время, сейчас уже не могут быть признаны удовлетворительными. Действительно, по сравнению с хронологией сельских поселений Нижнего Побужья, для большинства из которых *terminus ante quem* служит рубеж 70–60-х годов III в.<sup>7</sup>, старые, широкие датировки поселений Поднестровья кажутся достаточно приблизительными. Тем не менее до пересмотра материалов последних в соответствии с новыми хронологическими разработками, главным образом по клеймам, амфорной таре и эллинистической чернолаковой керамике, механический перенос «критической» для Нижнего Побужья даты на Поднестровье я считаю преждевременным<sup>8</sup>.

Похожим образом обстоит дело и со скифскими памятниками III в. до н.э. В результате целого ряда исследований, посвященных корректировке скифской хронологии, рубеж IV–III вв. в основном принят сейчас в качестве верхней даты классических комплексов степной Скифии. Однако опять-таки без учета локальных особенностей рассматриваемого района безоговорочно присоединиться к этой дате невозможно. Резкое сокращение числа степных памятников в низовьях Днестра и Днестро-Дунайском междуречье в III в. до минимума совершенно очевидно так же, как и то, что этот процесс полностью соответствует общему демографическому запустению Причерноморской Скифии в этот период. Однако на некоторых деталях нужно остановиться подробнее.

Сейчас в рассматриваемом районе известен ряд памятников, нижняя дата которых, исходя из имеющихся хронологических индикаторов, не может быть установлена ранее III в. до н.э. (рис. 1). Все эти памятники так или иначе связаны с погребально-поминальным ритуалом и по этому признаку, а также наличию соответствующего инвентаря отнесены к степным скифским III–II вв. При ближайшем знакомстве видно,

<sup>3</sup> Карышковский, Клейман. Ук. соч. С. 46 сл.

<sup>4</sup> Охотников С.Б. Поселение Надлиманское-VI в Нижнем Поднестровье // СА. 1983. № 1. С. 172.

<sup>5</sup> Бруяко И.В. Новые археологические памятники южного Буджака // Тез. докл. I историко-краев. конф. «Воспитание историй». Одесса, 1989. С. 124.

<sup>6</sup> Диамант Э.И. О датировке Лузановского поселения // Новые археологические исследования на Одещине. Киев. 1984. С. 86 сл. Рис. 2.

<sup>7</sup> Виноградов Ю.А., Марченко К.К. Северное Причерноморье в скифскую эпоху. Опыт периодизации истории // СА. 1991. № 1. С. 153; Марченко К.К. Греки и варвары Северо-Западного Причерноморья VII–I вв. до н.э. (проблемы, контакты, взаимодействия): Автореф. дис... д-ра ист. наук. Л., 1991. С. 32.

<sup>8</sup> Бруяко И.В. О хронологии сельских поселений Нижнего Поднестровья III в. до н.э. // Тез. докл. конф. «Проблемы истории и археологии Нижнего Поднестровья». Белгород-Днестровский, 1995. С. 12 сл.

что эта группа не монолитна и распадается на две: бесспорно погребальные комплексы и объекты, характер которых не вполне ясен. К первой следует отнести давно известные комплексы Тираспольских курганов III–II вв.<sup>9</sup>, курган № 1 «На горбах» у с. Николаевка<sup>10</sup>, а также с известной долей вероятности курган № 48 у с. Кочковатое<sup>11</sup> (рис. 1). В отношении Тираспольских курганов следует отметить, что проблема хронологии этой группы сейчас становится особенно актуальной. Кроме прочего, ее решение зависит либо от поступления новых археологических данных из этого района, либо от привлечения неопубликованных материалов И.Я. и Л.С. Стемповских (в случае если таковые сохранились). Пересмотр хронологии всей группы на основе ограниченного числа опубликованных (не всегда полностью) комплексов представляется малоперспективным<sup>12</sup>. Курган «На горбах» содержал основную и единственную катакомбу, в которой после ограбления датирующего материала практически не осталось. Однако на периферии кургана было расчищено мощное скопление амфорной тары, включавшее семь клейм. Они-то и позволили датировать курган первой половиной – серединой III в.<sup>13</sup> Меньше ясности в отношении кургана № 48 у с. Кочковатое. Согласно публикации, данный комплекс можно датировать III в.<sup>14</sup>, видимо, все же первой его половиной или даже самым началом.

Во вторую группу входят: тризна III скифского могильника Курчи в Нижнем Подунавье, где найдены родосские клейма времени пергамского комплекса<sup>15</sup>, и клейменная двумя штемпелями верхняя часть родосской амфоры (рис. 2, 1), найденная на периферии кургана № 1 (эпоха бронзы) у с. Холмское<sup>16</sup>. Близок по составу материала комплекс кургана № 20 у с. Семеновка, датирующийся периодом от первой половины до конца III в.<sup>17</sup> Есть еще одна группа памятников, объединяющая случайные, недокументированные находки. Сюда относятся три комплекса (клада?), два из которых с налобниками позднескифского типа – Великопоское, Бубуч и Бравичены<sup>18</sup>, бронзовый шлем типа Монтефортино из окрестностей с. Беленькое<sup>19</sup>, фибула из Калфы<sup>20</sup>.

Этим исчерпывается перечень памятников, которые так или иначе можно связать с едва теплившейся жизнедеятельностью в ареале степной Скифии III–II вв.<sup>21</sup> Нетради-

<sup>9</sup> Мелюкова А.И. Скифия и фракийский мир. М., 1979. С. 160.

<sup>10</sup> Она же. Курганы скифских кочевников у с. Николаевка // Ранний железный век Северо-Западного Причерноморья. Киев, 1984. С. 93.

<sup>11</sup> Андрух С.И., Чернов С.И. Новые скифские памятники Дунай-Днестровского междуречья // СА. 1990. № 2. С. 161.

<sup>12</sup> Полин С.В. От Скифии к Сарматии. Киев, 1992. С. 45–49.

<sup>13</sup> Мелюкова. Курганы... С. 93. Попытка С.В. Полина (ук. соч., с. 49) передатировать комплекс временем не позднее 300 года методически не вполне корректна. Об этом, а также о соображениях автора по поводу Тираспольской группы в целом подробнее см. Бруйко И.В. Рец.: Полин С.В. От Скифии к Сарматии. Киев, 1992 // РА. 1995. № 1. С. 231 сл.

<sup>14</sup> Андрух, Чернов. Ук. соч. С. 161.

<sup>15</sup> Там же. С. 157.

<sup>16</sup> Публикуется с любезного разрешения А.В. Гудковой. Клейма IV–V хронологических групп (180–105 гг.), по Ю.С. Бадалянцу, определены С.Ю. Монаховым.

<sup>17</sup> Симоненко А.В. О позднескифских налобниках // Древности степной Скифии. Киев, 1982. С. 242 сл.; Дзис-Райко Г.А., Суничук Е.Ф. Комплекс предметов скифского времени из с. Великопоское // Ранний железный век Северо-Западного Причерноморья. Киев, 1984. С. 158.

<sup>18</sup> Хронология отдельных вещей из Великопоского довольно «размыта», и потому сейчас вряд ли оправдана такая узкая датировка, как, например, конец III в. (Дзис-Райко, Суничук. Ук. соч. С. 158). Большой разброс дат обнаруживают также вещи из двух других комплексов с позднескифскими налобниками (Бравичены, Бубуч), а также из кургана № 20 у с. Семеновка.

<sup>19</sup> Бруйко И.В., Росохацкий А.А. Кельто-италийский шлем из коллекции Белгород-Днестровского музея // ПАВ. 1993. 7. С. 78–81.

<sup>20</sup> Чеботаренко Г.Ф., Щербак Т.А., Шукин М.Б. Два предмета римской эпохи из Молдавии // СА. 1987. № 4. С. 242 сл.

<sup>21</sup> Возможно, к этому же периоду относится находка железной упряжи из кургана № 2 у с. Парканы (район раскопок Стемповских). С-овидный двудырчатый псалий и обломки удила, изготовленные из квадратного в сечении прута, были найдены в поле кургана, который помимо основного погребения

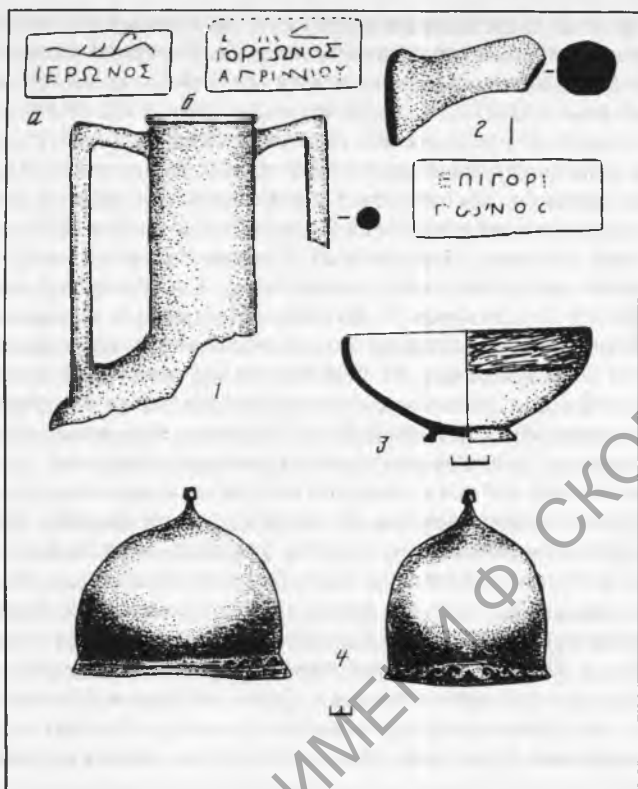


Рис. 2. Некоторые находки III-II вв. до н.э. из Северо-Западного Причерноморья. 1 — Холмское (кург. I, погр. 20); 2-3 — городище Новосельское-II; 4 — Беленькое (случайная находка)

ционный характер «поминальнообрядовых» комплексов открывает перспективу для их интерпретации как в «узком» — археологическом — плане, так и в плане размещения их на широком историко-культурном полотне Северного Причерноморья эпохи эллинизма. Замечу лишь, что похожие в археологическом отношении комплексы были выделены в особую группу «поминальных памятников» IV в. до н.э. — I в. н.э. в дельте Дона<sup>22</sup>. В ряде случаев стратиграфически доказано существование остатков поминального обряда через определенный промежуток времени после совершения захоронения. Насыпи над не содержавшими никаких погребений «тризнами» или остатки тризн в курганах, где не было найдено скифских захоронений, можно объяснить, по мнению В.С. Ольховского, еще и использованием или сооружением насыпей в качестве святилищ<sup>23</sup>. Что касается культурно-исторической интерпретации, то, видимо, вполне оправдан определенный скепсис в отношении скифской принад-

культуры многоваликовой керамики содержал также два впускных скифских захоронения IV в. (Манзура И.В., Ларина О.В., Савва Е.Н. Исследования курганов у с. Паркань // АИМ. 1986. Кишинев, 1992. С. 175 (рис. 3, 1-3), 183). Материалы III в. до н.э. присутствуют и в скифских могильниках Нижнего Подунавья. Пока, однако, речь может идти лишь об отдельных предметах, публикуемых вне своего археологического контекста (Редина Е.Ф. Классификация фибул из скифских погребений Северо-Западного Причерноморья // Древнее Причерноморье. КС ОАО. Одесса, 1993. С. 50-52).

<sup>22</sup> Беспалый Е.И., Головкова Н.Н., Ларенок П.А. Поминальные памятники IV в. до н.э. — III в. н.э. Доно-Кагальницкого водораздела // СА. 1989. № 3. С. 161.

<sup>23</sup> Ольховский В.С. Погребально-поминальная обрядность населения степной Скифии (VII-III вв. до н.э.). М., 1991. С. 134.

лежности некоторых из перечисленных выше памятников<sup>24</sup>. Относительная вольность в интерпретации опять-таки обусловлена в данном случае не вполне понятной позицией этих «поминально-обрядовых» или просто случайно найденных комплексов в системе степных древностей.

Примечательно, однако, следующее обстоятельство. Поскольку большинство упомянутых комплексов содержат амфорную тару, а это можно рассматривать как указание на сохранение традиционных связей варварского населения с античными городами, то можно предположить, что условием сохранения этих связей явилось и сохранение в степях традиционных потребителей импорта. Смена приоритетов в торговле с такими неадекватными партнерами, как кочевники, вряд ли стала одноактным событием. Поэтому сарматская принадлежность комплексов с амфорной тарой, на мой взгляд, более чем сомнительна. И если даже согласиться с идеей глубокой сарматской экспансии на запад уже в III в. до н.э., то, очевидно, что она вовсе не повлекла за собой установления сарматского господства в Причерноморье, а скорее носила характер стремительного и опустошительного набега или серии набегов<sup>25</sup>.

В отношении торговых посредников из числа греческих городов совершенно очевидно, что для нашего региона таковым в первую очередь выступала Тира, ведь Никоний, как известно, прекратил свое существование не позднее середины III в. до н.э. Впрочем, для районов Подунавья, где на фракийском городище Новосельское II (рис. 1, 1) также отмечены единичные находки родосских клейм (рис. 2, 2), нельзя исключать и еще один, наиболее вероятный источник поступления импорта – Истрию. В Новосельском также была найдена небольшая сероглиняная миска с широкой горизонтальной полосой плохого черного лака по внешней стороне (рис. 2, 3), сильно разбавленным лаком покрыта и вся внутренняя поверхность сосуда. Центром производства такой керамики считают Ольвию второй половины III – начала II в.<sup>26</sup>

Какое-то количество экспорта вина из восточнорезиденноморских центров, в первую очередь с Родоса и Книды<sup>27</sup>, продолжало поступать и в более отдаленные районы варварской периферии (Пруто-Днестровское междуречье и Запрутская Молдова) в III и II вв. Импортёрами на каком-то отрезке III в. по-прежнему оставались геты, а около 200 г. и далее на протяжении II в. – носители культуры Поянешты-Лукашевка – бастарны. Помимо многочисленных обломков амфорной тары II–I вв. на поселениях Лесостепной Молдавии об этом свидетельствуют четыре родосских клейма III и IV хронологических групп из Лукашевки<sup>28</sup>, родосское клеймо III группы из поселения Пуркары<sup>29</sup>, книдское клеймо-эмблема (судя по рисунку) из Бутученского городища<sup>30</sup>,

<sup>24</sup> Шукин М.Б. Центральная и Восточная Европа на рубеже нашей эры. Опыт историко-археологической реконструкции политических событий III в. до н.э. – I в. н.э.: Автореф. дис. д-ра ист. наук. Л., 1991. С. 12.

<sup>25</sup> Марченко. Ук. соч. С. 32.

<sup>26</sup> Диамант. Ук. соч. С. 86 сл.

<sup>27</sup> Если восстановление эпонима Горгона на клейме из Новосельского (рис. 2, 2) верно, то тогда данное клеймо относится к IV–V хронологическим группам (Шелов Д.Б. Керамические клейма из Танаиса III–I вв. до н.э. М., 1975. С. 49), как и штамп из Холмского (рис. 2, 1) с тем же именем.

<sup>28</sup> Федорев Г.Б. Население Пруто-Днестровского междуречья в I тыс. н.э. // МИА. 1960. 89. С. 37, 313. Табл. 6, 3; Романовская М.А. Селище Лукашевка II (по материалам раскопок 1959 г.) // СА. 1962. № 3. С. 298. Рис. 4; Лапушнян В.Л., Никулицэ И.Т., Романовская М.А. Памятники раннего железного века // Археологическая карта Молдавской ССР. Кишинев, 1974. Вып. 4. С. 80.

<sup>29</sup> Лапушнян, Никулицэ, Романовская. Ук. соч. С. 85; Романовская М.А. Познегетские поселения Молдавии (по разведкам 1961 г.) // КС ОГАМ 1961. Одесса, 1963. С. 27 (рис. 1), 31.

<sup>30</sup> Никулицэ И.Т. Северные фракийцы в VI–I вв. до н.э. Кишинев, 1987. С. 100. Рис. 22. И.Т. Никулицэ упоминает о находках фрагментов родосской тары на городище, приводя при этом дату 185–165 г. (Никулицэ И.Т. Исследование археологических памятников на скальном мысу у с. Бутучены // Тез. докл. конф. «Древнейшие общности земледельцев и скотоводов в Северном Причерноморье (V тыс. до н.э. – V в. н.э.)». Кишинев, 1990. Киев, 1991. С. 191); возможно, речь идет о клеймах. Несколько непривычные хронологические рамки, видимо, заимствованы у Н. Коновича, который так датирует клейма из Лунка Чурий и Боросешты (Конович Н. Новые археологические данные относительно начала культуры Поянешты-Лукашевка и присутствия бастарнов в Добрудже // Там же. С. 206).

а также херсонесский штамп III группы из поселения Круглик на Буковине<sup>31</sup>. В Запрутской Молдове сложилась такая же ситуация. Исключая многочисленные поселения, на которых отмечены малодиагностичные обломки амфор, можно лишь упомянуть те из них, где зафиксированы целые сосуды и клейма (рис. 1а): это прежде всего поселение Лунка Чурий (восемь родосских клейм)<sup>32</sup>, Борнишу и Боросешти<sup>33</sup>. Найденные здесь родосские клейма относятся к III и IV хронологическим группам (220–150 гг.)<sup>34</sup>. Целый экземпляр родосской амфоры из Грэдештя-де-Жос датируется II в.<sup>35</sup>

В связи со сказанным выше нельзя не обратить внимание на очень ответственное предположение В.Е. Еременко, согласно которому верхняя дата родосского импорта на варварскую периферию Северо-Западного Понта должна быть ограничена 183 или 179 г. до н.э. Как уже неоднократно отмечалось, профессиональное вторжение в область керамической эпиграфики, хотя бы из самых лучших, но сиюминутных и локальных побуждений, к желаемому результату в конечном итоге не приводит<sup>36</sup>. В данном случае, исходя прежде всего из общей исторической ситуации конца III – начала II в. в Средиземноморско-Понтийском регионе, под сомнение ставится существующая схема динамики родосского импорта в Северо-Западное Причерноморье<sup>37</sup>. Насколько можно судить по изложению идеи В.Е. Еременко в английском варианте монографии М.Б. Шукина, а также совместной работе этих авторов<sup>38</sup>, аргументация их сводится к следующему: 183 год до н.э. был началом войны в Малой Азии между Фарнаком I Понтийским, с одной стороны, поддержанным на начальном этапе галатами Кайсингата и Гайзаторикса, и Пергамом, Каппадокией и Вифинией – с другой. Учитывая проримскую ориентацию последних, дружественный нейтралитет по отношению к ним сохранял скорее всего Родос, входивший в этот период в сферу влияния внешней политики Рима и 15–20 годами ранее воевавший на его стороне в ходе второй Македонской войны. Далее ход рассуждений таков: война, в которой Фарнак потерпел поражение, завершилась в 179 г. подписанием мирного договора, а в нем помимо воевавших сторон фигурируют также Гераклея, Херсонес, Месембрия, Кизик, Одессос. Наконец, еще одно действующее лицо – Филипп V Македонский, чьи антиримские настроения более чем хорошо известны, в 179 г. заключил союз с бастарнами, населявшими в этот период обширную область к северо-северо-западу от понтийского побережья, в том числе и упомянутые выше районы, на поселениях которых была обнаружена родосская тара (рис. 1а). Тем самым бастарны автоматически становятся противниками проримски настроенных участников конфликта, в том числе и Родоса.

<sup>31</sup> Тимошук Б.А., Винокур И.С. Памятники эпохи полей погребений на Буковине // КСИА. 1962. 90. С. 74; прорисовка в публикации отсутствует. Если это клеймо действительно относится к III группе херсонесского клеймения, то тогда оно не противоречит датировкам отмеченных родосских штампов.

<sup>32</sup> Tudor D. Răspîndirea amforelor grecești ștampilae în Moldova, Muntenia și Oltenia // AM. 1967. T. V. P. 39, 49, 52 f.

<sup>33</sup> Конович. Ук. соч. С. 206; Babeș M. Dacii și bastarnii // AM. 1970. T. II. P. 221. Fig. 1, 18.

<sup>34</sup> Конович. Ук. соч. С. 206.

<sup>35</sup> Sîrbu V., Anastasiu F. Așezarea getica de la Grădiștea // Istros IV. Braila, 1986. P. 134. Fig. 5, 5. См. также информацию Т.А. Щербаковой о находках целой серии синопских, книдских и родосских клейм конца IV – начала II в. из раскопок поселения Чобручи в Нижнем Поднестровье (Щербакова Т.А. Новые материалы по археологии Нижнего Поднестровья // Тез. докл. конф. «Древнейшие общности земледельцев и скотоводов Северного Причерноморья (V тыс. до н.э. – V в. н.э.)». Тирасполь, 1994. С. 231 сл.

<sup>36</sup> Кац В.И. Принципы использования керамических клейм в качестве датирующего материала скифских погребальных сооружений // Тез. докл. конф. «Киммерийцы и скифы-2». Мелитополь, 1992. С. 37.

<sup>37</sup> Бадальняц Ю.С. Торгово-экономические связи Родоса с Северным Причерноморьем в эпоху эллинизма (По материалам керамической эпиграфики) // ВДИ. 1986. № 1. С. 96 сл.; Самойлова Т.Л. Тира в VI–I вв. до н.э. Киев, 1988. С. 51–53.

<sup>38</sup> Shchukin M.B. Rome and Barbarians in Central and Eastern Europe (1<sup>st</sup> Century B.C. – 1<sup>st</sup> Century A.D.) // BAR International Series 542. Pt. 1. 1989. P. 226; Ščukin M.B., Eremenko V.E. Zur Frage der Datierung keltischer Altertümer im Transkarpatengebiet der Ukraine und einige Probleme der Latene-Chronologie // AAC. 1991. XXX. S. 126 f.

На этом документальная часть, основанная на свидетельствах Полибия и эпиграфических памятниках из Одессоса и Херсонеса, заканчивается и начинается область индуктивных научных построений. Итак, филэллинские настроения Фарнака и упомянутые эпиграфические документы позволяют – и эта точка зрения разделяется многими исследователями – предполагать, что между ним и перечисленными городами Понта и Пропонтиды существовали довольно тесные отношения, основанные на принципе взаимопомощи (Херсонес), или по крайней мере равноправных дружеских связей<sup>39</sup>. В таком случае у Родоса имелись веские причины поддерживать крайне сдержанные торговые отношения с указанными городами, оказывавшими знаки внимания понтийскому царю. Отсюда следует значительное сокращение или даже прекращение ввоза родосского (а может быть и книдского)<sup>40</sup> импорта в города Северного и, в частности, Северо-Западного Причерноморья, из которых он мог распространяться дальше, в том числе и в районы расселения бастарнов.

По этому поводу следует высказать некоторые соображения. Во-первых, нельзя считать доказанной антиримскую направленность договоров Фарнака с понтийскими городами и соответственно, безоговорочной поддержку ими этого царя. Не вдаваясь в детали<sup>41</sup>, можно лишь заметить, что двусторонний договор Фарнака с Херсонесом кроме прочего включал и взаимное обязательство соблюдения дружественных отношений с Римом<sup>42</sup>. Во-вторых, нет абсолютно никаких сведений о той позиции, которую занимали в данном конфликте города Северо-Западного Понта Истрия и Тира, а именно они-то и должны были быть главными торговыми посредниками между Родосом и варварским миром днестровско-карпатских земель. В-третьих, существует надежно обеспеченная материалом хронологическая схема поступления родосской тары в города Северо-Западного Причерноморья. Согласно этой схеме, треть родосских клейм из Тире относится к IV и V хронологическим группам, а клейма III группы составляют почти половину от общего числа. В целом же в коллекции клейм из Тире Родосу принадлежит более половины, что даже при условии неодинаковой частоты клеймения амфор различными центрами, а также непременно для Родоса клеймения обеих ручек амфоры достаточно показательны. В абсолютном значении число родосских клейм из Тире превосходит аналогичные показатели для Истрии и Пантикапея<sup>43</sup>. В-четвертых, политические симпатии не всегда адекватны характеру торговых взаимоотношений, тем более когда мощь государства – в данном случае Родоса – основывалась не только на военной силе, но и на продуманной торгово-экономической и посреднической деятельности, не в последнюю очередь обусловленных выгодами географического положения<sup>44</sup>. О том, что Родос, несмотря на вынужденную проримскую ориентацию, продолжал вести гибкую экономическую политику, может свидетельствовать стремление довольно прямолинейного в этом отношении Рима разобраться со своим «скользким» союзником одним ударом, установив в 166 г. до н.э. «порто-франко» на Делосе. И лишь после этого приблизительно начиная с середины II в. в торговле Родоса с Понтом начинается явный спад<sup>45</sup>.

<sup>39</sup> Блаватская Т.В. Западнопонтийские города в VII-I вв. до н.э. М., 1952. С. 150; Колобова К.М. Фарнак I Понтийский // ВДИ. 1949. № 3. С. 30.

<sup>40</sup> Существует точка зрения, согласно которой торговля Книда с Понтом шла через посредство Родоса (Ефремов Н.В. К истории торговых связей Книда с Северным Причерноморьем // Греческие амфоры. Саратов, 1992. С. 264).

<sup>41</sup> Подробную аргументацию см. Сапрыкин С.Ю. Гераклея, Херсонес и Фарнак I Понтийский // ВДИ. 1979. № 3. С. 57; Молев Е.А. Митридат Евпатор. Саратов, 1976. С. 17.

<sup>42</sup> Сапрыкин. Ук. соч. С. 57.

<sup>43</sup> Самойлова. Ук. соч. С. 52.

<sup>44</sup> Кстати, Херсонес, который, казалось бы, должен был подвергнуться санкциям со стороны Родоса за союз с Фарнаком (если считать этот договор антиримским по сути), в конце III-II вв. выступал активнейшим посредником в поставках родосской продукции на позднескифские городища Крыма, в том числе и в Неаполь (Дашевская О.Д. Поздние скифы в Крыму // САИ. Д1-7. М., 1991. С. 19; Зайцев Ю.П. До питания про гречьке населення Неаполя Скіфського // Археологія. 1990. 1. С. 83–94).

<sup>45</sup> Бадальянц. Ук. соч. С. 96 сл.



Таким образом, пока не видно непреодолимых препятствий для констатации равномерного поступления родосского импорта в Северо-Западное Причерноморье на протяжении всего II века, что в свою очередь не противоречит возможности дальнейшего проникновения амфорной тары, разумеется, вместе с содержащимся в ней продуктом в область расселения варваров<sup>46</sup>. Однако не забудем, что проведенный выше обзор археологических памятников III–II вв. в рассматриваемом регионе призван подчеркнуть лишний раз разительный демографический контраст по сравнению с позднелатинской эпохой. Объяснения этой удручающей картины запустения могут быть сведены в настоящая время к четырем основным концепциям.

*Первая концепция («сарматская»)* и, пожалуй, наиболее популярная, отстаивает причастность сарматов к гибели Великой Скифии, упадку греческих городов и их округи. В общем виде ситуация, реконструируемая сторонниками этой концепции, выглядит следующим образом: *terminus post quem* сарматского нашествия в Причерноморье, очевидно, служит гибель восточного пограничного узла степной Скифии – Елизаветовского городища, случившаяся по всей вероятности, около 300 г. до н.э. или в самом начале III в.<sup>47</sup> Вскоре после этого, где-то на рубеже 70–60-х годов, непосредственная сарматская угроза ощущается уже на хоре Ольвии; видимо, примерно в то же время или чуть позже практически полностью исчезает сельская периферия Тирасского полиса вместе с Никоном.

Если оценивать эту концепцию в первом приближении, то прежде всего трудно свыкнуться с мыслью о глобальном, проникающем сарматском нашествии, охватившем за 40–50 лет всю территорию Северного Причерноморья от Дона до Дуная. При этом сарматы должны были как-то почти мгновенно рассеять своих внезапно одряхлевших противников степняков, которые, кстати, все же не совсем разучились воевать, если судить по тем погромам, которые они учиняли практически в то же время в Северо-Западном Крыму и на хоре Херсонеса.

Что же касается фактов, относящихся к рассматриваемому региону, то они таковы: археологические памятники сарматов до нашей эры исчерпываются погребением № 4 Холмского могильника, которое датируется временем после разгрома готов (вторая половина I в. до н.э.)<sup>48</sup>. Вполне вероятно, что появление сарматов в Буджаке сразу же вскоре после распада царства Бурбисты не было простым совпадением, т.е. в данном случае постулат *post hoc ergo propter hoc* имеет место. Опираясь на очевидные археологические реалии, следует все же ограничить зону проникающей сарматской экспансии на запад течением Днепра по крайней мере для III в. В таком случае становятся очевидными причины появления и роль, которую играла образовавшаяся здесь цепь позднескифских городищ<sup>49</sup>. Вообще становится похожим, что Днепр стал своеобразным водоразделом в волне расселения сарматов по Причерноморью. Период III–II вв. можно считать временем освоения новыми хозяевами степей Днепро-Донской области<sup>50</sup>, и лишь в I в. до н.э. новый всплеск активности привел к появлению сарматов в низовьях Дуная. Причем, как уже отмечалось, немаловажную роль в подготовке этого нового «прыжка» на запад сыграл, вероятно, распад царства Бурбисты с его достаточно активной восточной политикой.

<sup>46</sup> Была предпринята попытка подсчета процентного соотношения бастарнской керамики на ряде поселений Молдавии и румынской Молдовы (*Никулицэ. Северные фракийцы...* С. 206 сл.). И хотя в целом доля этой керамики в общей массе оказалась не столь уж большой, любопытно другое: значительное увеличение процента бастарнской керамики наблюдается на тех поселениях, где более или менее внушительно представлен амфорный импорт. Н. Конович предположил, что амфоры на поселениях Молдовы II–I вв. были военной добычей бастарнов в их южных походах (ук. соч., с. 206). На мой взгляд, это высказывание вряд ли нуждается в пространном комментарии, несколько смущает лишь упорная приверженность варваров одному и тому же виду трофеев.

<sup>47</sup> *Виноградов, Марченко*. Ук. соч. С. 153; *Марченко*. Ук. соч. С. 31.

<sup>48</sup> *Гудкова А.В., Фокеев М.М.* Земледельцы и кочевники в низовьях Дуная в I–IV вв. н.э. Киев, 1984. С. 86.

<sup>49</sup> *Shchukin*. Op. cit. P. 92.

<sup>50</sup> *Ibid.* P. 220 f. Fig. 31, 1.

Таким образом, для эллинско-варварского населения Нижнего Поднестровья и прилегающих районов сарматская угроза в III в. до н.э. представляется достаточно абстрактной. Этого, похоже, нельзя сказать о галатах, район непосредственной активности которых примыкал, а в какие-то моменты скорее всего и включал в себя данную область.

*Вторая концепция («галатская»)* сводится к дискуссионному и требующему доказательств вопросу о кельтском присутствии на землях к востоку и юго-востоку от Карпат, в частности в степях Северо-Западного Причерноморья. В качестве аргументов обычно привлекается знаменитый декрет в честь Протогена, серия артефактов латенского облика, не составляющих, впрочем, ни одного бесспорного кельтского комплекса, а также общие соображения, касающиеся хронологии галатской экспансии на Балканах и хода исторических событий, разворачивающихся здесь в III в. до н.э.

Полемика вокруг даты Протогена декрета по состоянию на сегодняшний день как будто бы позволяет ограничить время его издания III в. до н.э.<sup>51</sup>, а точнее – 20–10-ми годами этого столетия, но, видимо, не позднее 213 г.<sup>52</sup> Учитывая довольно длительный период деятельности Протогена, несомненно предшествовавший установке декрета, можно предположить, что события, изложенные в декрете, в частности «скиро-галатский» эпизод, в действительности относятся к более раннему времени, приближаясь, возможно к середине столетия. Подобный подход к исторической интерпретации текста декрета сейчас обсуждается все активнее<sup>53</sup>. Если это так, то тогда прекращение жизнедеятельности на сельских поселениях Поднестровья и резкое сокращение демографического потенциала в степях Северо-Западного Причерноморья почти совпадают по времени с кельтской угрозой, о которой повествует декрет. Неясно, однако, в каком конкретно районе Балкано-Подунавья мог находиться потенциальный источник этой угрозы. Почти очевидно, что на эту роль вряд ли может претендовать галатское объединение в Тиле<sup>54</sup>; вероятно, опасность исходила из районов, менее удаленных от степной полосы Северо-Западного Причерноморья. Сейчас нет данных, позволяющих однозначно решить этот вопрос, однако один из возможных вариантов, претендующих на его решение, был изложен П.О. Карышковским и И.Б. Клейманом на основе текста истрийского декрета в честь Агафокла. Напомню, что речь идет о соотношении упомянутого в декрете Ремакса – правителя безымянного народа, с царем галатов, обитавших где-то в районе дунайского «колена», т.е. у слияния Сирета, Прута и Дуная<sup>55</sup>. В качестве доказательства приводятся кельтская топонимия в низовьях Дуная, а также известный пассаж Птолемея об обитавших здесь же бритологах (бритогаллах), этноним которых не оставляет сомнений относительно кельтского этноса этого племени<sup>56</sup>.

Если Ремакс действительно являлся предводителем галатов Северо-Восточной Добруджи и Южной Молдовы, то тогда, как и в случае с декретом в честь Протогена,

<sup>51</sup> Из эпиграфистов, пожалуй, лишь В.П. Яйленко продолжает придерживаться высокой даты (Яйленко В.П. Материалы к «Корпусу лапидарных надписей Ольвии» // Эпиграфические памятники древней Малой Азии и античного Северного и Западного Причерноморья как исторический и лингвистический источник. М., 1985. С. 169).

<sup>52</sup> Виноградов Ю.Г. Политическая история Ольвийского полиса VII–I вв. до н.э. М., 1989. С. 182; Карышковский, Клейман. Ук. соч. С. 71.

<sup>53</sup> Марченко К.К. Боспорские колонии в дельте Дона // Тез. докл. семинара «Античная цивилизация и варварский мир в Подонье – Приазовье». Новочеркасск, 1987. С. 248, 256; Шукин М.Б. О галатах и дате декрета в честь Протогена // «Скифия и Боспор». Археологические материалы к конф. памяти акад. М.И. Ростовцева. Л., 1989. Новочеркасск, 1989. С. 125 сл.; он же. На рубеже эр. РАБ № 2. СПб., 1994. С. 100 сл.; Теасис М. The Beginning Dacia // Symposia Thracologica. № 9. București, 1992. P. 147.

<sup>54</sup> Карышковский, Клейман. Ук. соч. С. 72.

<sup>55</sup> Об обитании здесь какой-то группы галатов и вероятном соотношении их с галатами Протогена декрета писал Д.А. Мачинский: Кельты на землях к востоку от Карпат // АСГЭ. 1973. 15. С. 53 сл.

<sup>56</sup> Карышковский, Клейман. Ук. соч. С. 72.

возникает некоторая неувязка между датой издания декрета в честь Агафокла (около 200 г. до н.э.)<sup>57</sup> и датой его дипломатической миссии к Ремаксу, которая по логике вещей имела место ранее рубежа III и II вв., т.е. опять-таки не позднее 213 г. Далее, если сокрытие Анадольского клада (228–220 гг.) действительно связано с продвижением бастарнов с севера на рубеже 30–20-х годов III в.<sup>58</sup>, то, видимо, это можно считать *terminus ante quem* периода активности объединения, возглавлявшегося Ремаксом. Следовательно, в ходе подобных рассуждений мы вновь приближаемся к дате около середины III в. до н.э.

Неясны политический и хронологический аспекты взаимоотношений Ремакса и Малой Скифии в Добрудже, чьи северные границы должны были вплотную прижиматься к владениям этого царя. Похоже, что существование царства Ремакса хронологически предшествовало образованию Малой Скифии, династия которой, по мнению С.И. Андрух, начали чеканить свою монету уже в конце III в.<sup>59</sup>

Археологические следы присутствия кельтов на территории к востоку-юго-востоку от Карпат весьма неотчетливы, хотя в целом случайные находки латенского облика в различных комплексах не так уж редки. Впрочем, трудно было бы ожидать большего, учитывая вероятное присутствие кельтских групп в данном районе, ограниченное набеговыми операциями, которые к тому же длились очень непродолжительное время – возможно, 30–40 лет. Этого явно недостаточно для полноценного вклада в общую археологическую палитру региона. Вероятно, одним из свидетельств таких эпизодических рейдов кельтов к востоку от Нижнего Дуная является бронзовый шлем типа Монтефортино А/В – случайная находка у с. Беленькое Белгород-Днестровского района (рис. 1; 2, 4), датированный концом IV – началом или первой половиной III в. до н.э.<sup>60</sup>

Не исключено, что с вероятной кельтской угрозой связана и уже упоминавшаяся интенсивная строительная деятельность в Тире в первой половине III в. до н.э. Помимо жилых кварталов она затронула также и оборонительную систему, которой были охвачены новые территории городской застройки<sup>61</sup>. Может возникнуть вопрос, откуда в городе в период всеобщей неразберихи и хаоса появились «лишние» люди, причем в таком количестве, что для их расселения потребовалось спешно расширять городскую территорию и переносить старую, не так давно воздвигнутую линию укрепления?<sup>62</sup> Не было ли это следствием повального бегства населения сельской округи (а может быть и Никония) под защиту крепостных стен? Крайне эффектно в данной концепции смотрелся бы текст декрета в честь Автокла, найденный в Тире в 1987 г., сохранившийся фрагмент которого повествует о каких-то бедствиях, постигших жителей Никония. Однако для того чтобы этот документ мог стать полноценным аргументом, необходимо выяснить, допустимо ли сближение его датировки с вырывающимися по археологическим данным событиями. Пока предложенная Ю.Г. Виноградовым дата – первая четверть III в. до н.э.<sup>63</sup> – не вполне согласуется с начальной фазой активизации кельтов на западных рубежах Северного Причерноморья.

Некоторый период стабилизации наступил, очевидно, на рубеже III–II вв. Медленный и протекавший в достаточно скромных масштабах возврат к оседлой жизни

<sup>57</sup> Виноградов. Ук. соч. С. 199.

<sup>58</sup> Карышковский, Клейман. Ук. соч. С. 71.

<sup>59</sup> Андрух С.И. Нижнедунайская Скифия в VI – начале I в. до н.э. (Этнополитический аспект). Запорожье, 1995. С. 146.

<sup>60</sup> Бруйко, Росохацкий. Ук. соч. С. 80.

<sup>61</sup> Клейман И.Б. Оборонительная стена Тире и последовательность изменения восточной и юго-восточной границ застройки // Древнее Причерноморье. Одесса, 1990. С. 125 сл.

<sup>62</sup> К этому периоду относится, в частности, и сооружение известной круглой башни (№ 68), фланкировавшей городские ворота. По мнению И.Б. Клеймана, конструкция башни предусматривала размещение в ней метательных орудий (Ук. соч. С. 125 сл.).

<sup>63</sup> Vinogradov Yu.G. Greek Epigraphy of the North Black Sea Coast, the Caucasus and Central Asia (1985–1990) // Ancient Civilizations from Scythia to Siberia. 1994. V. I. № 1. P. 72.

отмечается в этот период на всей территории от Дона до Днестра<sup>64</sup>. Выше уже говорилось о том, что к этому периоду относятся весьма невыразительные следы жизнедеятельности на некоторых поселениях Нижнего Днестра, о чем свидетельствуют главным образом отдельные находки клейм. Штемпели Родоса III и IV хронологических групп найдены на поселениях Затока I, Надлиманское VI, Шабо, Граденицы III. На поселении Молога IV обнаружено два синопских клейма VI хронологической группы (рис. 1). Единичные материалы, опять-таки клейма последней трети III в. до н.э., зафиксированы и в Никонии. Одно из них относится к III хронологической группе херсонесских клейм (подгруппа А), другое – к концу V хронологической группы синопского клеймения<sup>65</sup>. Вряд ли эти весьма малочисленные материалы можно рассматривать как результат непрерывной жизнедеятельности на указанных поселениях на протяжении всего III века; скорее всего это подобие возрождения можно связать с появлением нового населения. Этим населением могли быть бастарны и их археологическое воплощение – культура Поянешты-Лукашевка. Во всяком случае слабенькая цепочка местонахождений как будто бы тянется по хорошо знакомому нам для IV в. до н.э. маршруту – от Пруто-Днестровской лесостепи до низовьев Тираса, где отдельные находки поянешты-лукашевской керамики отмечены на поселениях Граденицы V<sup>66</sup>, Пуркары<sup>67</sup>, в Тире<sup>68</sup>, а также в погребении у с. Молога (рис. 1)<sup>69</sup>.

Третья концепция («климатическая») экологической обусловленности кризиса была выдвинута и активно развивается С.В. Полиным, который безусловно прав, когда отрицает исключительно сарматскую причастность к обезлюдению правобережной степной Украины в III в. до н.э.<sup>70</sup> С.В. Полин, как и разделяющий его точку зрения М.М. Иевлев<sup>71</sup>, видят главную причину политико-экономической дестабилизации в быстрой и сильной аридизации климата, наступившей, судя по хронологии описываемых событий, в предельно короткий срок – за несколько десятилетий. Причем степень засушливости, по их мнению, была столь высока, что это повлекло за собой даже смещение почвенных зон к северу. Соответственно изменился растительный покров за счет возрастания удельного веса ксерофитов, снизилась обводненность малых степных рек и т.п.

Подробный анализ ландшафтно-климатической ситуации в Северном Причерноморье в I тыс. до н.э. выходит за рамки данной работы<sup>72</sup>, поэтому остановлюсь лишь на наиболее существенных недостатках, присущих, на мой взгляд, «климатической» концепции. Прежде всего следует оговориться, что историческая хронология в данном случае конкретного события, происшедшего в достаточно ограниченный период, и

<sup>64</sup> Марченко. Ук. соч. С. 32 сл.

<sup>65</sup> Кац В.И. Керамические клейма Херсонеса Таврического. Саратов, 1994. С. 68.

<sup>66</sup> Мелюкова А.И. Исследование гетских памятников в степном Поднестровье // КСИА. 1963. 94. Рис. 20, 11.

<sup>67</sup> Романовская. Позднегетские поселения... С. 27. Рис. 1.

<sup>68</sup> Самоцлов Т.Л. Варвары в Тире доримского времени // Памятники древней истории Северо-Западного Причерноморья. Киев, 1985. С. 55 сл. Рис. 2, 2–3.

<sup>69</sup> В первой публикации этого комплекса мы придерживались несколько иной точки зрения на культурно-хронологическую позицию данного погребения (Бруяко И.В., Малюкевич А.Е. Погребение эпохи позднего эллинизма из с. Молога (Белгород-Днестровский район, Одесской области) // Древнее Причерноморье. КС ОАО. Одесса, 1994. С. 159.

<sup>70</sup> Полин С.В. Про сарматське завоювання Північного Причорномор'я // Археологія. 1984. 45. С. 31; он же. От Скифии к Сарматии... С. 101.

<sup>71</sup> Иевлев М.М. Роль природного фактора в проникновении сарматов на территорию северопричерноморских степей // Проблемы археологии Северного Причерноморья. Тез. докл. конф. Ч. 2. Херсон, 1990. С. 131–133.

<sup>72</sup> Это тема отдельного исследования, которое и было проведено В.Г. Петренко, В.А. Карповым и мною для эпохи голоцена Северо-Западного Причерноморья. Его результаты, касающиеся I тыс. до н.э., изложены в работе: Бруяко И.В. Демография и экономика населения Северо-Западного Причерноморья во второй половине VII – начале III в. до н.э.: Дис. канд. ист. наук (рукопись). Одесса, 1992.

геохронология, на которую обычно проецируются климатические тренды, хотя и являются близкими, но все-таки разноуровневыми понятиями. Иными словами, предполагаемая авторами данной концепции жесткая климатическая обусловленность «моментального», с точки зрения геохронологии, исторического события некорректна. Характерная взаимосвязь между постепенным накоплением суммы отрицательных природно-климатических явлений и последующей взрывной реакцией историко-культурной среды совершенно верно подмечена М.Б. Шукиным и В.Е. Еременко<sup>73</sup>. Только в этом случае оправдано сопоставление геологической и исторической хронологии. Анализируя же хронологию причинно-следственных явлений концепции С.В. Полина, легко убедиться, что для сложения в высшей степени неблагоприятных климатических условий практически не остается времени. Согласно С.В. Полину, переход от оптимальных климатических условий V–IV вв. к неблагоприятным в первой половине III в.<sup>74</sup> занимает весьма ограниченный отрезок времени и сопоставим, пожалуй, лишь с хронологическими рамками последствий природных катастроф.

Что же касается конкретных вопросов реконструкции палеосреды, то здесь прежде всего неясно, какая из теорий причинности климатической ритмики (а их существует несколько) лежит в основе концепции авторов. В результате набор аргументов, которыми они оперируют, производит впечатление бессистемно отобранного и несколько ограниченного. В ряде случаев ключевые положения палеоклиматических дисциплин излагаются без ссылок на соответствующую литературу, не использован ряд фундаментальных разработок (Н.А. Хотинский, Ю.Л. Раунер, И.В. Иванов, Р. Файрбридж и др.), знакомство с которыми способствовало бы формированию более четкого представления об основных закономерностях климатической этапности.

Имеющиеся в нашем распоряжении данные позволяют утверждать, что начавшийся около 500 г. до н.э. в рамках субатлантика-I этап повышенной увлажненности продолжался приблизительно 400 лет (микроклиматохрон h1b<sub>2-6</sub> по М.Ф. Векличу)<sup>75</sup>. Лишь на рубеже эр его сменила умеренная климатическая фаза, в продолжении большей части которой также нет оснований говорить о резких колебаниях климата. Начало умеренного этапа (II–I вв. до н.э.), сопровождаемого постепенным повышением уровня моря (нимфейская трансгрессия), только обозначает будущий ксеротермический пик середины I тыс. н.э., наиболее сильный за всю христианскую эру. Таким образом, период глобальных климатических изменений от этапа повышенной увлажненности через умеренный к засушливому охватывал приблизительно 800–900 лет.

*Четвертая концепция («экономическая»)* хотя знала лучшие времена и имеет довольно обширную историографию, сейчас не особенно популярна. Основным в ней является положение об экономической обусловленности кризиса первой половины III в. Более конкретно речь идет о ситуации на хлебных рынках Средиземноморья<sup>76</sup>, которая негативным образом могла сказаться на экономике северопонтийских полисов и прежде всего на их аграрной базе в виде сельских поселений.

В свое время М.К. Трофимова, переводя решение проблемы в круг задач политической экономии, рассмотрела хозяйство греческих полисов, инкорпорированных в

<sup>73</sup> Еременко В.Е., Шукин М.Б. Кимвры, тевтоны, кельтоскифы и некоторые вопросы хронологии рубежа среднего и позднего латена // ПАВ. 1992. 1. С. 110.

<sup>74</sup> Полин. От Скифии к Сарматии... С. 101–106.

<sup>75</sup> Веклич М.Ф. Проблемы палеоклиматологии. Киев, 1987. С. 164. Рис. 61.

<sup>76</sup> Жебелев С.А. Северное Причерноморье. М.–Л., 1953. С. 84 сл., 147 сл.; Трофимова М.К. Из истории эллинистической экономики (К вопросу о торговой конкуренции Боспора и Египта в III в. до н.э.) // ВДИ. 1961. № 2. С. 46 сл.; Блаватский В.Д. Пантикапей. Очерки истории столицы Боспора. М., 1964. С. 101–104; Шургая И.Г. Вопросы боспорно-египетской конкуренции в хлебной торговле Восточного Средиземноморья раннеэллинистической эпохи // КСИА. 1973. 138. С. 51 сл.; Брашинский И.Б. Черноморская торговля в эпоху эллинизма // Материалы III Всесоюз. симпозиума по древней истории Причерноморья. Тбилиси, 1985. С. 199 сл.; Сапрыкин С.Ю. Гераклея Понтийская и Херсонес Таврический. М., 1986. С. 163 сл.

эллинистические монархии<sup>77</sup>. Наряду со свободной торговлей как формой хлебо-снабжения она отметила наличие иных форм: хлебные дары, дань, система обложения и сбыта хлеба в подвластных эллинистическим царствам территориях, военные завоевания<sup>78</sup>. Что касается хлебных даров, то очевидно, что такая форма хлебо-снабжения вряд ли могла сколько-нибудь систематически удовлетворять спрос населения какой-либо области или даже города. Солидный список письменных документов, перечисленных М.К. Трофимовой и свидетельствующих о таких дарах, как это ни парадоксально, лишний раз говорит о неординарности таких явлений в эллинистическом мире, а потому заслуживающих особого упоминания в письменных лапидарных источниках. Как совершенно справедливо отметил И.Г. Шургая, хлебные дары были лишь частным, хотя и ярким эпизодом, преследовавшим цель укрепить позиции жертвователя в качестве постоянного поставщика<sup>79</sup>. Аналогичного мнения придерживался и В.Д. Блаватский, рассматривая хлебный дар, преподнесенный Афинам Спартоком II в 286 г. до н.э.<sup>80</sup> Прочие же указанные М.К. Трофимовой виды хлебоснабжения и сбыта зерна вряд ли могли широко практиковаться греческими городами Северного Понта. Особенно невероятными в этой связи кажутся военные завоевания, как, впрочем, и продажа хлеба зависимым территориям. Более предпочтительно, на мой взгляд, мнение И.Г. Шургая, который отмечал, что независимо от того, какими путями хлеботорговцы древности накапливали излишки зерна, реализация их шла путем свободной купли-продажи<sup>81</sup>.

Массовые поставки египетского хлеба на средиземноморские рынки в таких условиях действительно могли привести к падению спроса на понтийское зерно. Так, по подсчетам В.Д. Блаватского, ежегодный экспорт хлеба из Египта в III в. до н.э. мог составлять 10 625 000 медимнов, что в 28 раз превышало аналогичный экспорт Боспора, поставлявшего на главный для него афинский рынок в IV в. около 400 000 медимнов<sup>82</sup>. Относительная дороговизна понтийского хлеба вряд ли объясняется какими-то искусственными мерами со стороны египетских конкурентов. Совершенно очевидно, к примеру, более короткие и безопасные коммуникации, связывавшие Египет с главными рынками Средиземноморья. Таким образом, только исходя из совершенно объективных условий транспортировки, египетский хлеб становился уже значительно дешевле понтийского<sup>83</sup>. Дополнительные трудности для северопонтийских городов представляла и крайне неспокойная в этот период обстановка в районе проливов и в Пропонтиде<sup>84</sup>. Я еще раз хотел бы подчеркнуть, что в данном случае речь идет не о пугающей своим «политэкономическим» обликом конкуренции между египетскими и боспорскими товаропроизводителями с ее современной биржевой атрибутикой, а о совершенно естественном стремлении приобретать продукты дешевле, а не наоборот. Очевидно, что более дешевым должно быть то, чего много. В таком случае приведенная В.Д. Блаватским цифра ежегодного хлебного экспорта Египта по сравнению с аналогичными показателями Боспора выглядит просто астрономической. Понятно и то, что роль Боспора в экспорте понтийского хлеба не может идти ни в какое сравнение с тем местом, которое занимали, или во всяком случае могли занимать, в хлебной торговле с Эгеидой города Северо-Западного Причерноморья. Может быть именно поэтому есть больше оснований считать, что районы нерегулярного,

<sup>77</sup> Трофимова. Ук. соч. С. 46 сл.; хотя в то время дискуссия велась главным образом вокруг экономики Боспорского царства как главного экспортера понтийского хлеба, на сегодняшний день почти очевидно, что в это число входили и другие полисы Северного и Северо-Западного, Причерноморья (*Бруяко. Демография...*).

<sup>78</sup> Трофимова. Ук. соч. С. 56 сл.

<sup>79</sup> Шургая. Ук. соч. С. 55.

<sup>80</sup> Блаватский. Ук. соч. С. 104.

<sup>81</sup> Шургая. Ук. соч. С. 54.

<sup>82</sup> Блаватский. Ук. соч. С. 102 сл.

<sup>83</sup> Шургая. Ук. соч. С. 57.

<sup>84</sup> Сатрыкин. Гераклея Понтийская... С. 136 сл.

второстепенного по значимости экспорта зерна в метрополию пострадали в первую очередь.

Углублению экономического кризиса греческих городов Северного Причерноморья, связанного с общим падением цен на хлеб в начале III в., способствовали известные политические события первой половины III в., негативно отразившиеся на общей стабильности в Эгейском бассейне. Прежде всего это активная политика Египта, выразившаяся, в частности, в союзе Птолемея II с Северной Лигой. Основу последней составляли Византий, Гераклея и Калхедон. Этот союз преследовал цель не допустить усиления влияния в этом районе Селевкидов и Македонии, обеспечив тем самым надежные «...рынки сбыта товаров и египетской пшеницы»<sup>85</sup>. Надо сказать, что союзники в этом преуспели и вплоть до середины III в. позиции Птолемея в данном районе были достаточно прочными. Египетское зерно ввозится даже на южнопонтийское побережье, где Гераклея в этот период не могла получать хлеб из Херсонеса в нужном количестве из-за крайне обострившейся политической ситуации в связи с военной активностью скифов на хоре последнего<sup>86</sup>. К политическим факторам, несомненно отрицательно влиявшим на понтийскую торговлю, следует отнести и целый ряд военных конфликтов в зоне проливов в первой половине III в. до н.э.<sup>87</sup>, в которых наряду с уже названными выше действующими лицами активную роль играли все те же галаты, Селевкиды (Антиох II), Македония (Антигон Гонат), а также едва ли не все более или менее крупные греческие центры Южного и Западного Понта и Пропонтиды. Все сказанное отнюдь не могло способствовать укреплению старых экономических связей между Северным Понтом и Эгеидой.

Нетрудно заметить, что изложенные события должны были прежде всего отрицательно сказаться на экономике античных поселений и как будто бы прямо не затрагивали варварский мир. Тем не менее в сложившейся к этому времени довольно стабильной и упорядоченной структуре греко-варварских взаимоотношений, о чем говорилось в самом начале, сельские поселения являлись важнейшим звеном. В условиях массовой седентаризации кочевников в IV в. до н.э. роль этого звена в экономической, политической, да и этнической интеграции эллинского и варварского миров была весьма заметной. Поэтому кризис сельскохозяйственного производства на периферии античных полисов, нарушение их традиционных экономических связей с метрополией не могли не отразиться и на экономической стабильности варварской периферии.

Резюмируя изложенную ситуацию первой половины III в. до н.э., можно полагать, что кризис, охвативший в этот период Северо-Западное Причерноморье, был обусловлен рядом причин, породивших ряд концепций, каждая из которых была подробно рассмотрена выше. Прежде всего из числа «критических составляющих» следует полностью исключить климатический фактор. Мера же воздействия оставшихся трех «рабочих» концепций оценивается, на мой взгляд, в перечисленном здесь порядке: «кельто-галатская», «сарматская», «экономическая». Право «кельто-галатской» концепции рассчитывать на первое место кажется достаточно солидным. Для меня не столь очевидна правомерность распределения второй и третьей позиций: возможно, их следовало бы поменять местами либо поставить друг рядом с другом. Политическая дестабилизация конца IV – начала III в. на восточных рубежах Скифии («сарматский фактор») в лучшем случае опосредованно могла повлиять на положение дел в интересующем нас регионе. Гораздо более вероятной была опасность военного нападения со стороны кельтов. Эта опасность не осталась опасностью потенциальной, а приняла вполне зримые, осязаемые формы, видимо, после 279 г. до н.э., который и дает для нее *terminus post quem*. Таким образом, внутренние проблемы существования населения Дунайско-Днепровской степной дуги были следствием недружественных

<sup>85</sup> Там же. С. 136.

<sup>86</sup> Там же. С. 165, 174.

<sup>87</sup> Там же. С. 137, 170 сл.; *Невская В.П.* Византий в классическую и раннеэллинистическую эпохи. М., 1953. С. 137–141.

акций со стороны западных, а не восточных соседей. Актуальна в этом случае крайне привлекательная идея распада Гетики к середине III в. до н.э. под натиском кельтов и переселения какой-то части фракийцев из Пруто-Днестровского междуречья на восток, о чем вполне может свидетельствовать их лепная керамика, появившаяся на нижнеднепровских городищах примерно в это же время<sup>88</sup>. Что касается «экономической» концепции, связанной главным образом с упомянутой хлеботорговой активностью птолемеевского Египта, то ее можно рассматривать как фактор параллельно-самостоятельного или, если угодно, параллельно-подчиненного значения.

*И.В. Бруяко*

## THE EVENTS OF THE 3rd c. B.C. IN THE NORTH-WEST BLACK SEA REGION

*(Four Concepts of the Crisis)*

*I.V. Bruyako*

The author attempts a historico-geographical analysis of the situation in the North-West Black Sea Region in the 3rd c. B.C. It is well known that in the first half of this century political and economic structures of the Northern Black Sea Coast citystates, which had been formed as early as the 6th century B.C., were coming through a deep crisis. Most of the settlements in the Lower Bug and the Dniester basins declined. Niconium (Niconia), a polis on the Lower Tyras, was also abandoned by its inhabitants. Almost at the same time Scythia Magna collapsed. Nomads' burial monuments of the 3rd c. BC, as compared with the previous century, are extremely scarce.

The reasons given by scholars for these destructive processes can be classified in four concepts.

1. Those who maintain the first, «Sarmatian» concept, believe that the crisis on the Northern Black Sea Coast was caused by the severe blows of Sarmatian tribes on the eastern borders of the Scythian steppe.

2. The second, «Celts-Galatians» concept is based on the decree in honour of Protogenes, viz. on the part of it that indicates that Scyroi and Galatians were treated as a source of threat for Olbia.

3. The third, «climatic» concept asserts that the end of Scythia Magna and the decline of rural neighbourhood of the Greek cities are to be explained by an unfavourable climate shift (intense aridization).

4. The fourth, «economic» concept takes into account the possibility that the agrarian neighbourhood of the Greek cities in the Bug and Dniester districts could export the grain it produced. In this case, the grain trade expansion of Ptolemaic Egypt on the Aegean markets in the 3rd c. BC could undermine the welfare of some regions that exported grain in small volumes and not regularly. In the author's view, the Lower Bug and Lower Dniester districts belonged to such territories.

The Celts-Galatians concept seems to be the most probable. The Sarmatian factor, certainly crucial for the steppe regions east of the Bug district and the Dniester, could influence the territories in question only indirectly, if at all. Finally, if we assume that grain production in the rural settlements of the Lower Bug and Dniester districts did not only meet home demands and those of the poleis, but was also in some part intended for export to the Aegean markets, the role of the economic factor could have been by no means negligible, or even more important than that of Sarmatian threat. The «climatic» factor, as the author shows, is to be rejected.

<sup>88</sup> Тсасіус. Op. cit. P. 147; см. также Ткачук М. Гетика. Культурогенез и культурная трансформация в Карпато-Дунайских землях в VI-II вв. до н.э.: Автореф. дис. канд. ист. наук. СПб., 1995. С. 20; Тсасіук М. Manifestările culturale din sec. V-I a. Chr. // Thraco-Dacica. 1994. XV. № 1-2. P. 235, 237.