

История некоторых кириллических букв

с иллюстрациями

Греческие, латинские и славянские (кириллические) буквы



Уж улей, yellow

Примеры с буквой **у**

наглядно иллюстрируют, что крамольная идея рисовать различные глифы к буквам, у которых в кириллице и латинице одинаковые графемы, но разное произношение, имеет место быть.

Почему же только буква **у** удостоилась такой чести?

Ведь таких пар в шрифте ещё очень много.

Самобытные кириллические буквы изображаются с помощью чужеродного графического материала, как будто кто-то в своё время поленился сделать для них оригинальный рисунок, а теперь это стало дурной традицией.

Рита

Рита

Rita

Rita

- Как насчёт буквы *Р*? Почему бы кириллической *Р* не отличаться от латинской *R*? Как вообще получилось, что разные звуки изображаются одной графемой? Окунёмся в историю, чтобы проследить их родословную. Как известно, родоначальником большинства современных письменных систем является финикийский алфавит, разработанный где-то в XIII веке до н.э. Пращурами современных *пэ* и *эр* были финикийские *пе* (рот) и *реш* (голова).

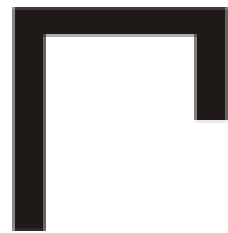


πε



ρη

- Греки переняли финикийский алфавит с минимальными изменениями: *πε* стала *π*, а *ρη* — *ρ*. Родственная связь графем прослеживается явно. Отражение букв по горизонтали объясняется тем, что финикийцы писали справа налево, а греки изменили направления письма, заодно перевернув и буквы. При этом в некоторых древнегреческих колониях появляется вариант *ρ* с отростком, который у греков так и не прижился.



π



ρ



- Помимо греков и финикийцев на берегу Средиземного моря жило много других смежных народов, например, этруски — народ неизвестного происхождения с языком невыясненного родства. У них тоже был алфавит, причём ученые до сих пор спорят, кто у кого буквы слямзил: греки приобщились к письму где-то в X в. до н.э., а этруски — в VIII в. до н.э. Понятно, что за давностью времён 200 лет — погрешность вполне допустимая. вполне возможно, что и те и другие получили азбуку от мореплавателей финикийцев разными путями. Как бы то ни было, а выглядят этрусские закорючки интересующих нас букв примерно так же.



- Этруски стали одним из трех племён, которые основали Рим. Естественным будет предположить, что от них же Риму досталась и письменность. Язык «вечному городу» достался от другого племени — латинян, в честь которого и получил название алфавит. Далее в наших буквах произошли забавные метаморфозы. У **P** вторая нога не дотянулась до земли, как в позднем греческом, а закрутилась в бараний рог. А у буквы **R** под животом стала отрастать вторая нога, которую римляне то ли подсмотрели у греков, то ли сами придумали. В результате получилось, что одна графема подменила другую, а последняя преобразовалась в новую форму.
- Далее букочки стали выбивать в камне, и у них появились засечки, обусловленные инструментами: тростниковым пером, которым наносился предварительный рисунок на камне, и треугольным резцом, с помощью которого этот рисунок выдалбливался. Римское капитальное письмо, а вместе с ним и прописные латинские буквы, сформировались окончательно на рубеже тысячелетий в I в. до н.э.

Буквы на камне



Строчные латинские формировались ещё 1500 лет, закрепившись в алфавите только в эпоху Возрождения. И снова в рисунке букв присутствуют засечки, но в этот раз как след от другого инструмента — ширококонечного пера.



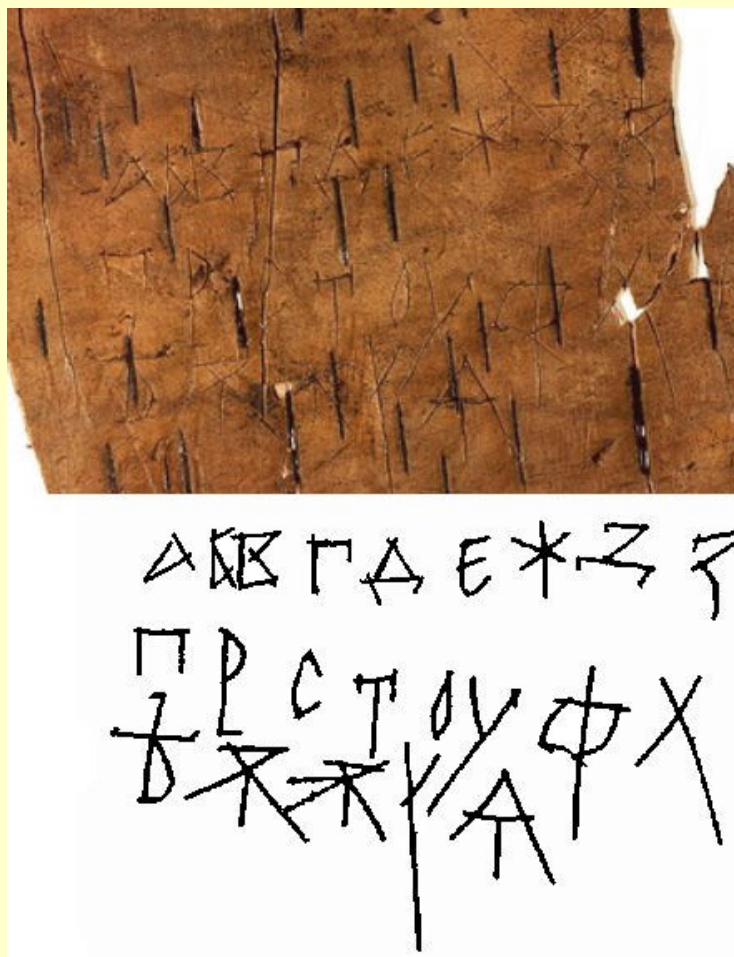
В IX веке киевский князь Владимир импортировал в Русь государственную религию из Греции, к тому времени ставшей Византийской империей. В качестве бонуса славян обучили азбуке.

Наши букочки *покой* (мир) и *рьци* (говори) были один в один скопированы с греческого устава. При этом особое внимание обращаю на то, что писался устав гусиным пером, и засечки присутствовали только там, где это соответствовало логике конструкции буквы. В букве **П** засечки имелись, а вот буква **Р** была с круглой головой и плавным хвостом.



Фрагмент греческого Евангелия (X век) и фрагмент Остромирова Евангелия (XI век)

Азбука на кириллице, датируемая 1025—1050 гг. Фотография новгородской бересты № 591 и прорисовка букв.



На этом мы оставим в покое кириллическую **П** и латинскую **P**, которые больше не менялись, и сосредоточимся на кириллической **Р** и **р**.

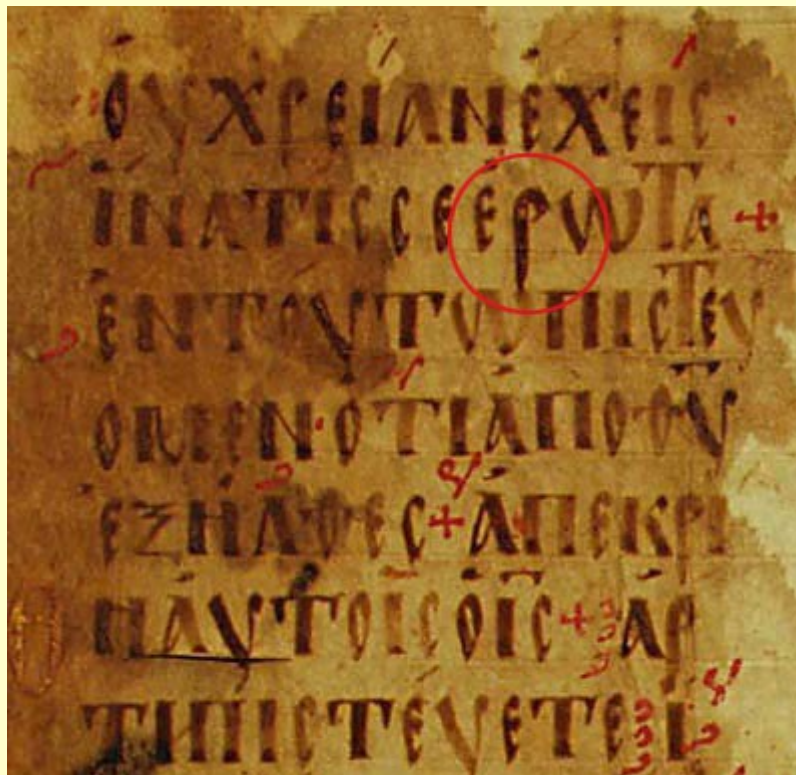


Буква Р. Эволюция.

Мы остановились на том, что славяне обзавелись собственной азбукой, которая во многом копировала азбуку греков. Помимо графем был скопирован и стиль письма — греческий литургический устав IX века.

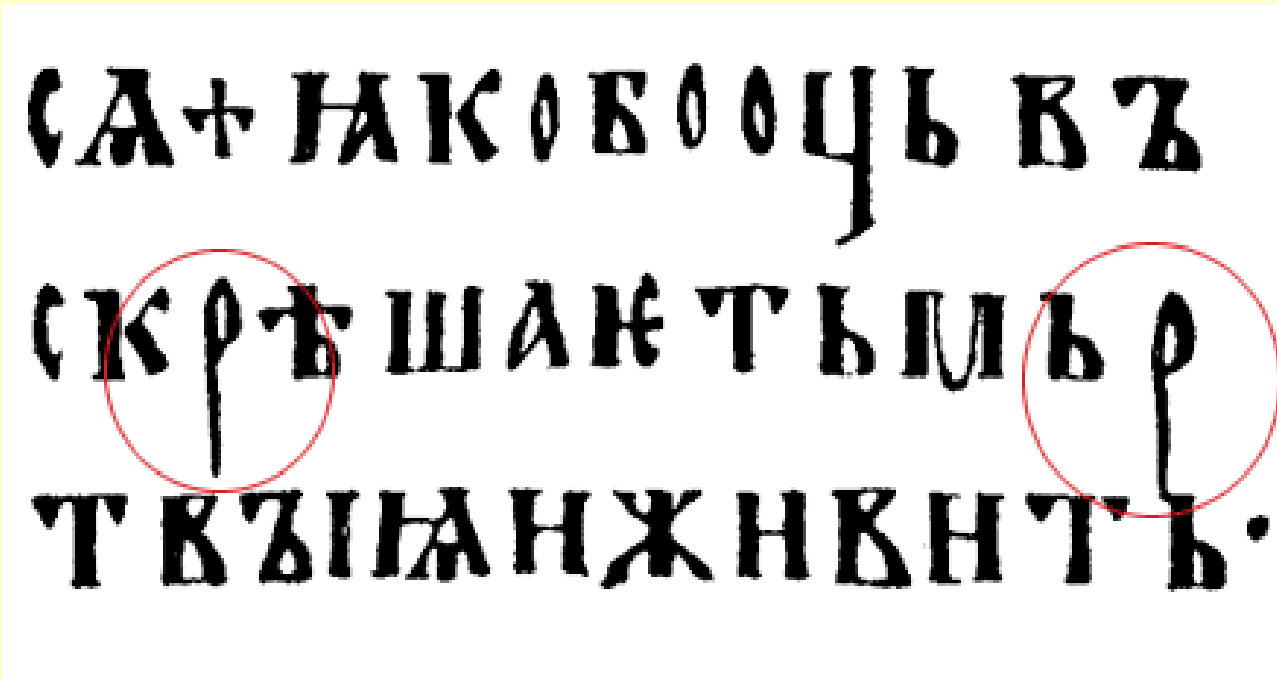
Греческий унциал IX-X века

Устав характеризуется торжественностью, геометричностью, отсутствием наклона букв и промежутков между словами. Пропорции буквы приближены к квадрату. Каждая буква писалась отдельно, в несколько движений руки, тростью или пером (гусиным, лебединым, павлиньим). Но даже в этом строгом и геометрическом письме попадались мягкие, каллиграфические формы. Одной из таких форм была буква **Р**, выглядевшая строчной среди прописных.



Остромирово Евангелие, 1056—1057 гг.

Самой ранней из дошедших до наших дней объемных рукописей Древней Руси считается Остромирово евангелие. Книга была написана дьяконом Григорием в 1056—1057 гг. для новгородского посадника Остромира, родственника киевского князя Владимира.





Р с острой и тупой головой

- *Р с острой и тупой головой*
- Полуустав — более поздняя форма кириллицы, появившаяся впервые в конце XIII века в Болгарии, с конца XIV века употреблявшаяся для написания книг на Руси, окончательно сложилась в XV-XVII веках. В это время значительно возрастает потребность в книгах, и профессиональные писцы, дорожа временем, пишут быстрее и убористей. Полуустав был мельче и проще устава, сохранилась торжественность, рисунок букв остался прежним, но приобрел наклон, пробелы между буквами уменьшились, а к XVII веку появились пробелы между словами.
- Формы букв в кириллических уставе и полууставе за 800 лет фактически изменились. Наша буква **Р** также не поменялась, если не принимать во внимание различие почерков разных писцовых школ.

Буква Р. Букварь Кариона Истомина, 1693 г.

Если так обстояли дела в полууставе, то чего же говорить о разухабистой и удалой скорописи. И тут **Р** представляет собой простую петельку.

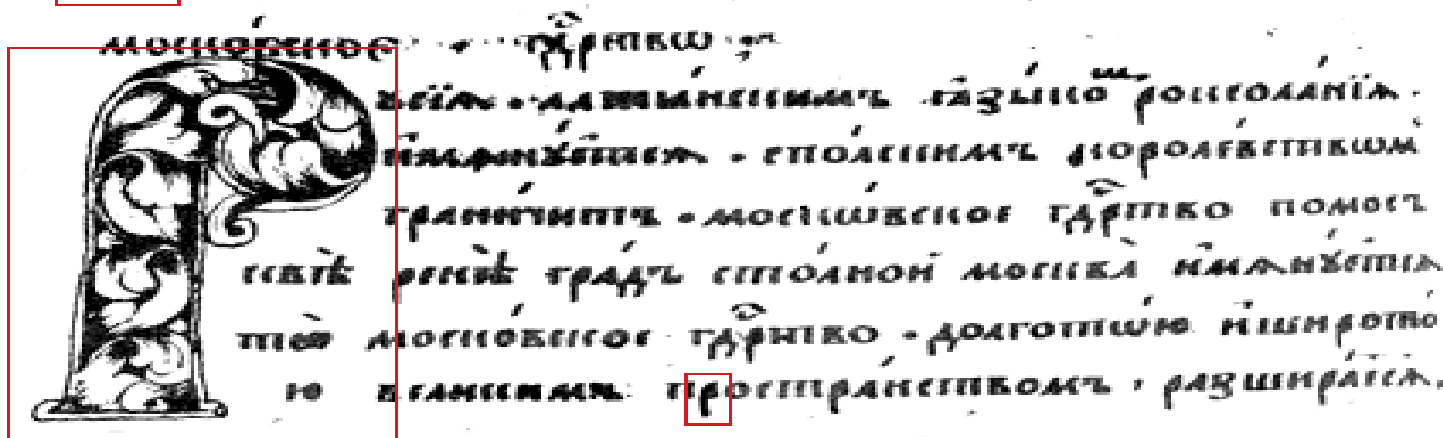


Буквица **Р** из Остромирова
евангелия, 1056—1057 гг.



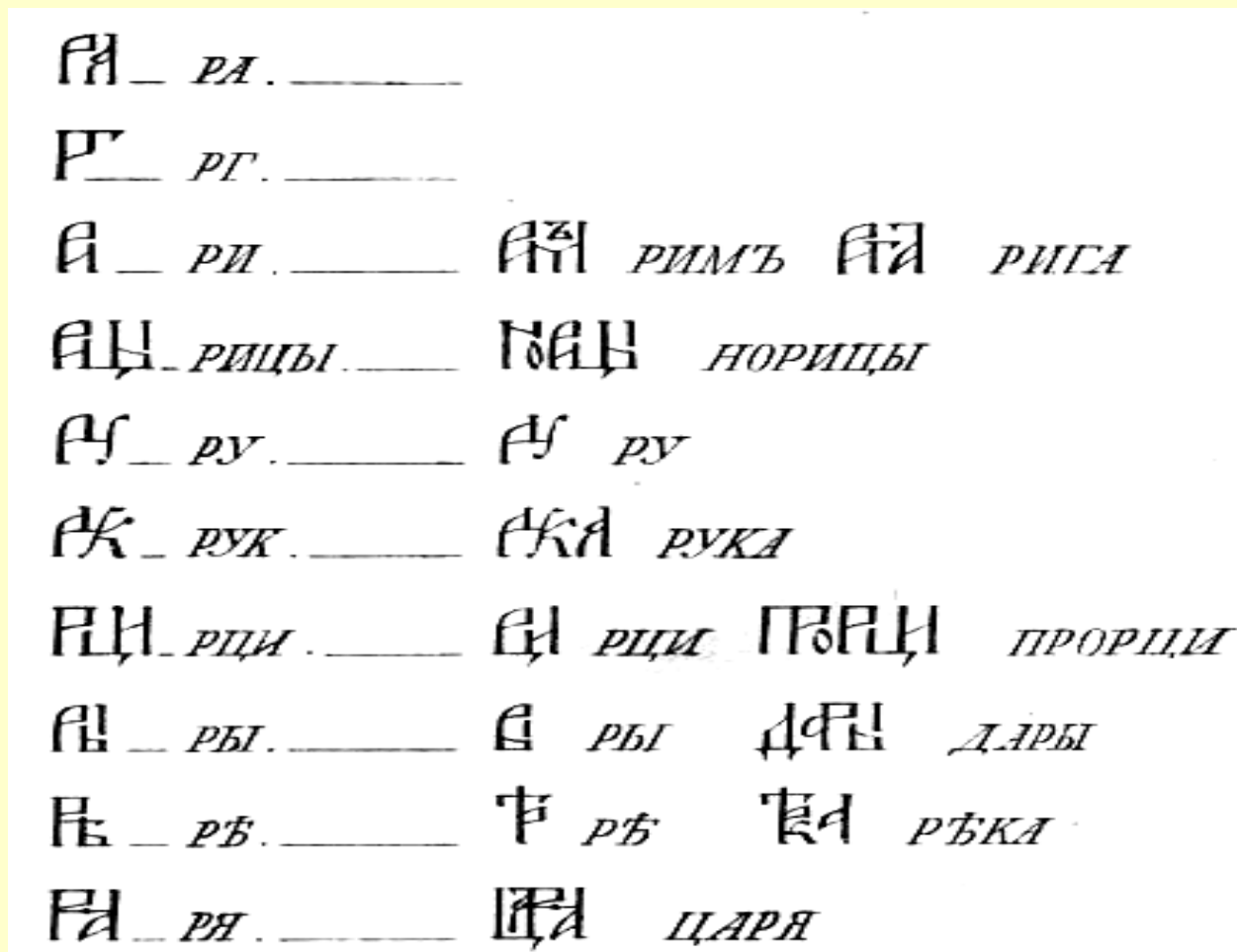
Космография, 1669—70 г.г. (наверху — вязь, текст написан полууставом)

Буквицы, не смотря на свою монументальность, также повторяли конструкцию круглоголовой **Р**.



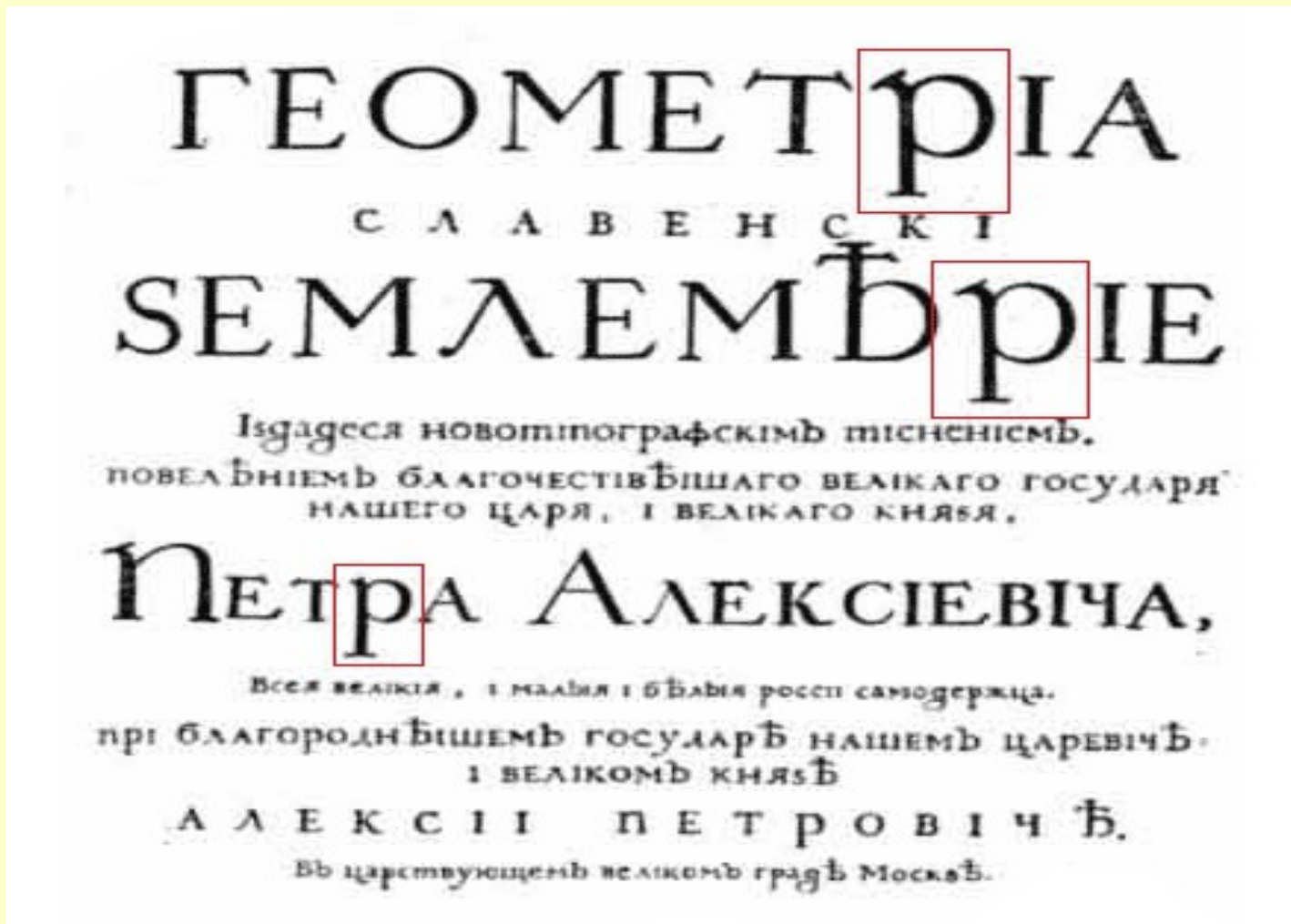
Правила соединения **Р** с другими буквами в вязи, XVII век

Последний стиль — вязь — своеобразное декоративное письмо, в котором строка связана в непрерывный равномерный орнамент. Чаще всего это письмо применялось для оформления заглавий. На Руси как декоративный шрифт вязь стала применяться в художественном оформлении книги с конца XIV века. Буква Р в вязи встречается разной формы. Иногда с круглой головкой, иногда с прямой верхней крышкой и засечкой слева вверху. Получается, что это — единственный пример буквы Р с верхней засечкой.



С таким багажом пришла кириллица на петровскую плаху...

«Геометрия славянского землемерия». Первая книга, набранная гражданским шрифтом. Март 1708.

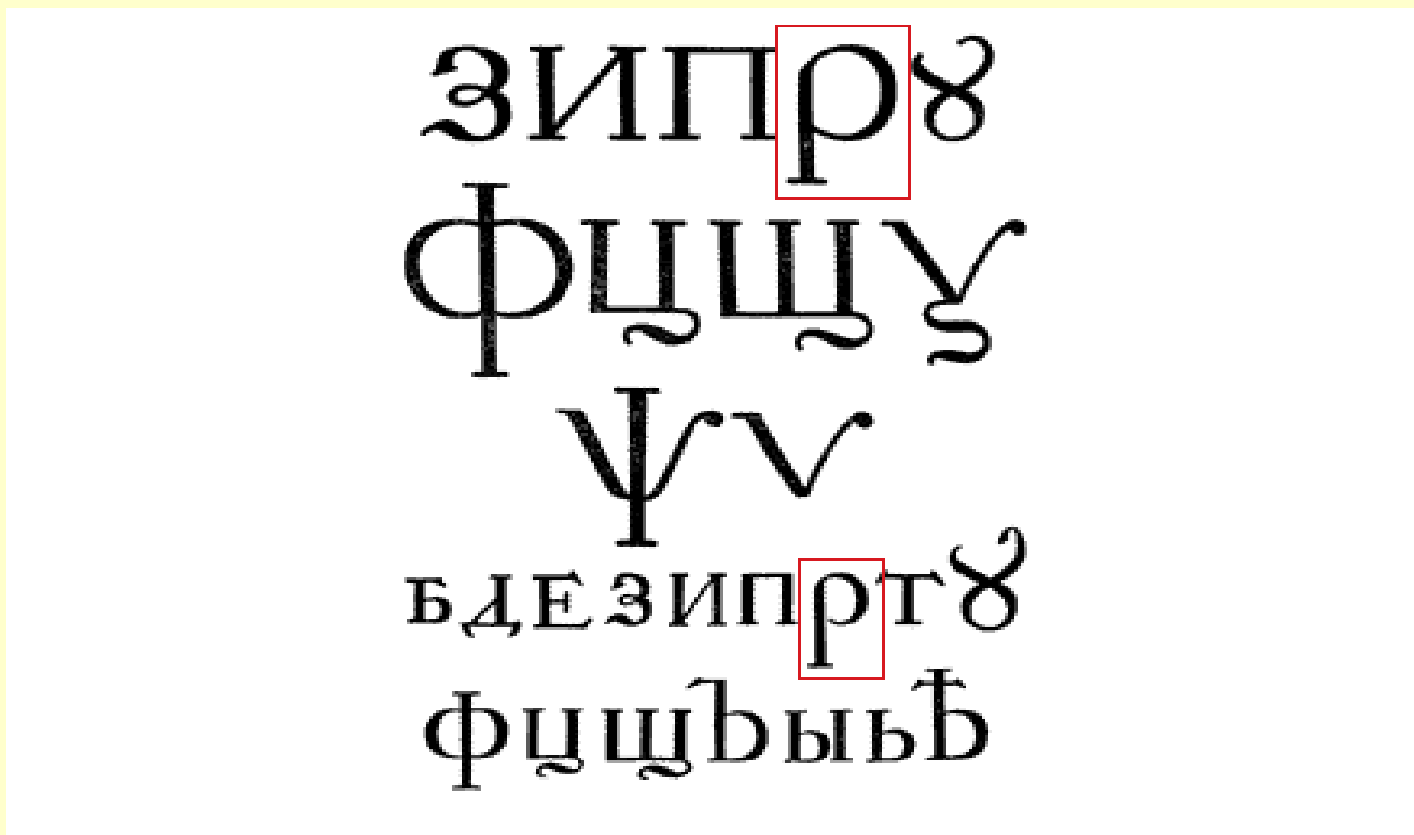


По одной только букве **Р** нового гражданского шрифта можно понять, что делали шрифт дилетанты, совершенно незнакомые с историей русской типографики и каллиграфии. Откуда взялась это уродливая бескозырка набекрень в букве **Р** и чья это была идея, науке неизвестно (есть несколько предположений, но нет конкретных фактов в пользу хотя бы одного из них).

Зато известно, что в том же 1708 году гражданский шрифт был подправлен и бескозырку у **Р** убрали.

Таким образом, даже реформа Петра не стала для буквы **Р** роковой. Ещё в середине XVIII века у буквы была круглая головка без всяких засечек.

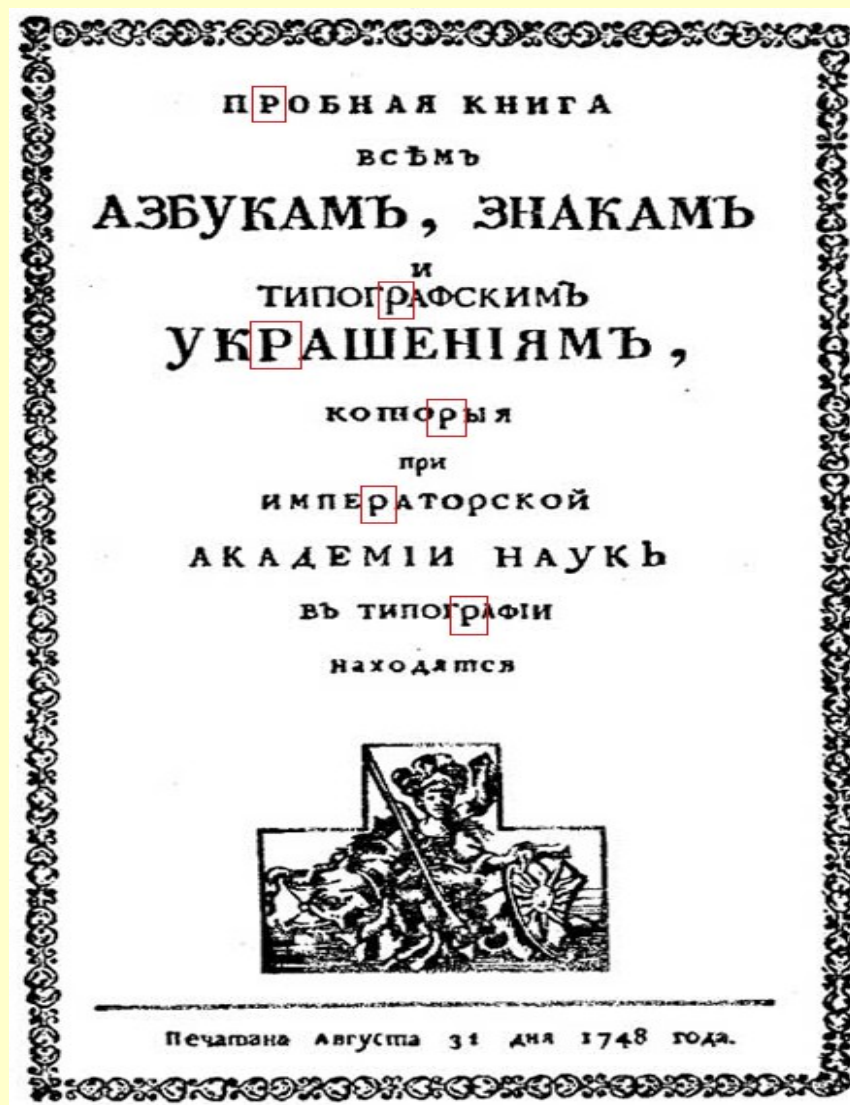
Подправленный гражданский шрифт, 1708 г.



*Типографский шрифт Академии наук. Санкт-Петербург,
1748 г. (он же «Малый канон»)*

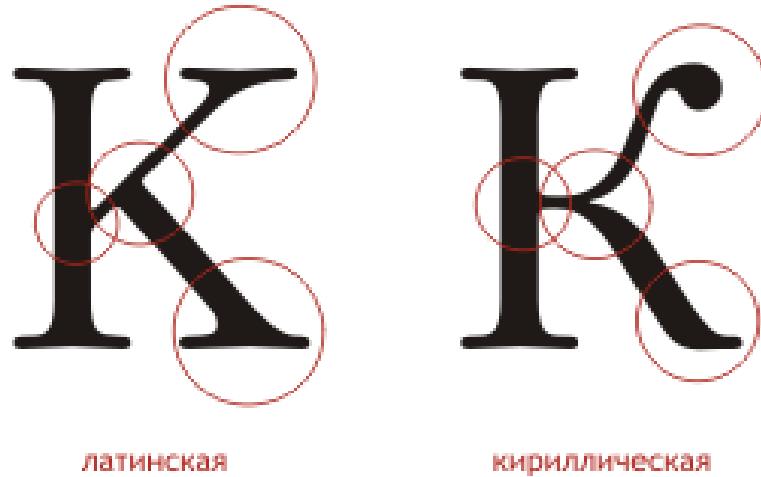
А	Б	В	Г	Д	Е
Ж	З	И	І	К	Л
М	Н	О	П	Р	С
Т	У	Ф	Х	Ц	
Ч	Ш	Щ	Ъ	Ы	
Ь	Ѣ	Э	Ю	Я	
Ө	Ѵ				

Однако в той же середине XVIII века появляется вариант кириллической **Р**, который полностью повторяет латинскую **P**. Далее происходит укрепление позиций латинизированного варианта.





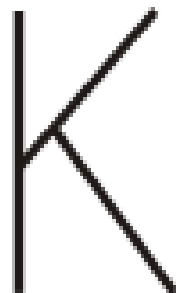
- Если говорить о современных примерах, то круглая головка в букве **Р** есть только в исторических реконструкциях, например в шрифте Академический, который сделан по мотивам того самого шрифта Академии наук XVIII века.
- Из исторического экскурса видно, что, во-первых, кириллическая Р является прямым потомком финикийской графемы, материализующей аналогичный звук, тогда как латинская Р имеет совершенно другие корни, а сходство этих графем — следствие случайного стечения обстоятельств. Во-вторых, даже имея одинаковые графемы, буквы несколько отличались глифами, так как имели разные способы написания. На определённом историческом этапе этот факт был проигнорирован. В-третьих, историческая форма кириллической Р не так уж сильно отличается от её современной формы и если вернуться к ней, то читаемость не пострадает. То же самое касается и строчной р.
- Таким образом, основываясь на том, что прецеденты разработки различных глифов для одних и тех же графем имеются, предлагаю везде, где это возможно, делать кириллическую Р без верхней левой засечки. Это будет исторически правильно и типографически грамотно: разные звуки должны иметь разные буквы. Эта деталь, в том числе, будет уменьшать «заборность» кириллицы, которую последняя приобрела благодаря безграмотным реформам.



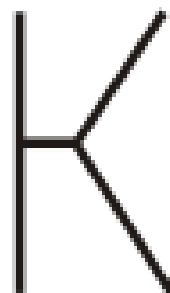
- **Буква К. Всем врагам назло**

Буква **К** — буква-герой. Форпост, который, похоже, латинице уже не взять никогда. Удивительно, что он продержался до сих пор, вопреки всякой логике. Тем паче это дает надежду, что можно успешно сражаться и на других участках. Итак, *Могучее правило*, за которое мы будем всячески цепляться, как утопающий за соломинку: **кириллическая К отличается от латинской К.**

Латинская **К** — это суровая геометрия: одна палка крепится к другой, опираясь на третью. На концах полная аскеза: двусторонние засечки. Кириллическая **К** — природная трепетность: ствол, из которого растут две ветви, украшенные на концах ягодками или листиками. Если присмотреться, мягкие S-образные изгибы штрихов К перекликается с русскими народными мотивами.

A black outline of the Latin uppercase letter 'K'. It consists of a vertical stem on the left, a diagonal stroke starting from the top of the stem and going up and to the right, and another diagonal stroke starting from the middle of the stem and going down and to the right.

латинская

A black outline of the Cyrillic uppercase letter 'К'. It consists of a vertical stem on the left, a horizontal crossbar in the middle, and two diagonal strokes starting from the right end of the crossbar, one going up and to the right, and the other going down and to the right.

кириллическая

- Обозначать различия в буквах надо однозначно. Более того, у меня есть мнение, что кириллическая **К** и латинская **K** различаются не на уровне стилистических элементов (капли, формы штрихов, соединения), а на уровне графем, т.е. конструкции букв.
- Графемы кириллической **К** и латинской **K** похожи друг на друга как олень на антилопу...
- Итак, кириллическая **К** **должна отличаться** от латинской **K** **всегда**.



К Ж

- **Буква Ж. Боевая подруга К**
- Рассказав про **К**, логично сразу же поговорить про **Ж**, ведь современная **Ж** разрабатывается путём соединения **К** и **К** отзеркаленной. Как правило, присутствуют разного рода компенсации, но конструкция (а нас интересует именно она) остается в большинстве случаев точно такой же. Это говорит о том, что ошибки, допущенные в **К**, перетекают в **Ж**. Вот почему так важно делать правильную **К**.

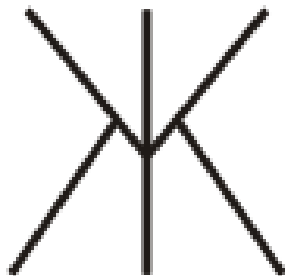
Литературная

Baltica

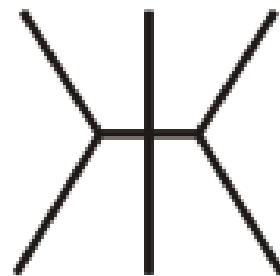
Helios

- Взгляните на уже знакомых нам уродцев. Буква **Ж** показывает всю абсурдность попытки привить латинскую графему кириллической букве. Получается какая-то греческая «пси» с двумя подпорками. Ломкая, колючая, нелепая, готовая вот-вот обрушиться. Никакой логики в этой букве нет. Она не могла так писаться и никогда не писалась. Латинофилы терпят на **Ж** полное фиаско.

Графемы Ж. Пролатинская и правильная кириллическая



неправильно



правильно



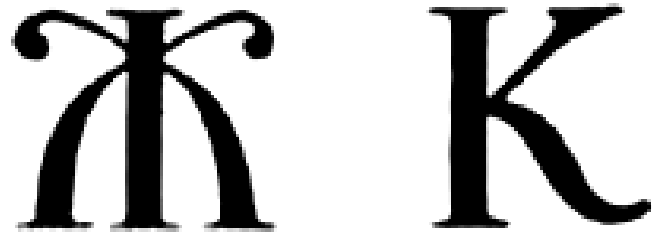
Minion



Myriad

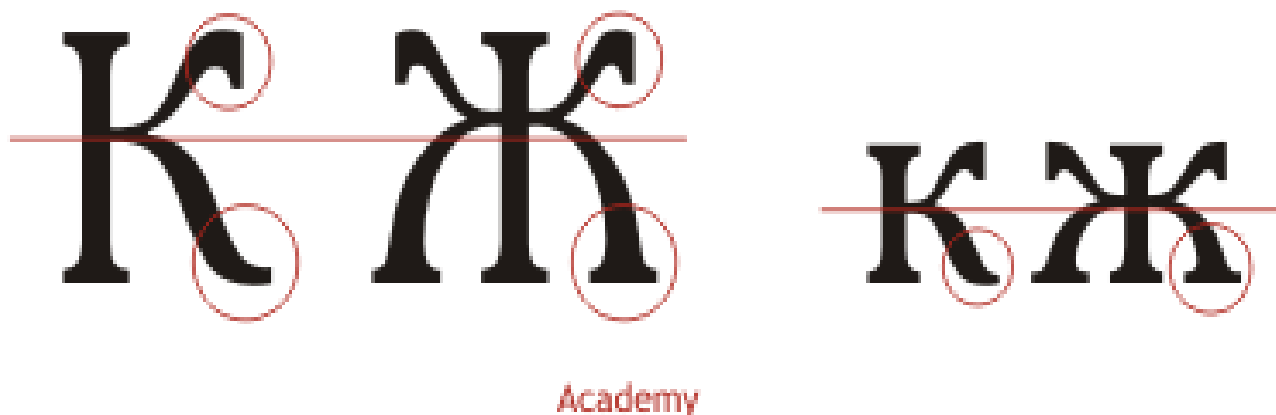


Xenia

The image shows two large, black Cyrillic letters, Ж and К, centered on a white rectangular background. The letters are rendered in a highly decorative, calligraphic style with ornate flourishes and curves, characteristic of historical Russian typography.

• *Гражданский шрифт*

- Если копнуть глубже, то буквы **К** и **Ж** не должны быть похожи. Писались они по-разному: буква **К** углом, который зачастую даже не касался основного штриха, а буква **Ж** — двумя дугами наотмашь, перечеркивающими основной штрих крестом. А раз у букв разный способ написания, значит должна быть и разная конструкция. Даже после петровской реформы **К** и **Ж** остались не похожими друг на друга. И только с середины XVIII века происходит сближение графем.



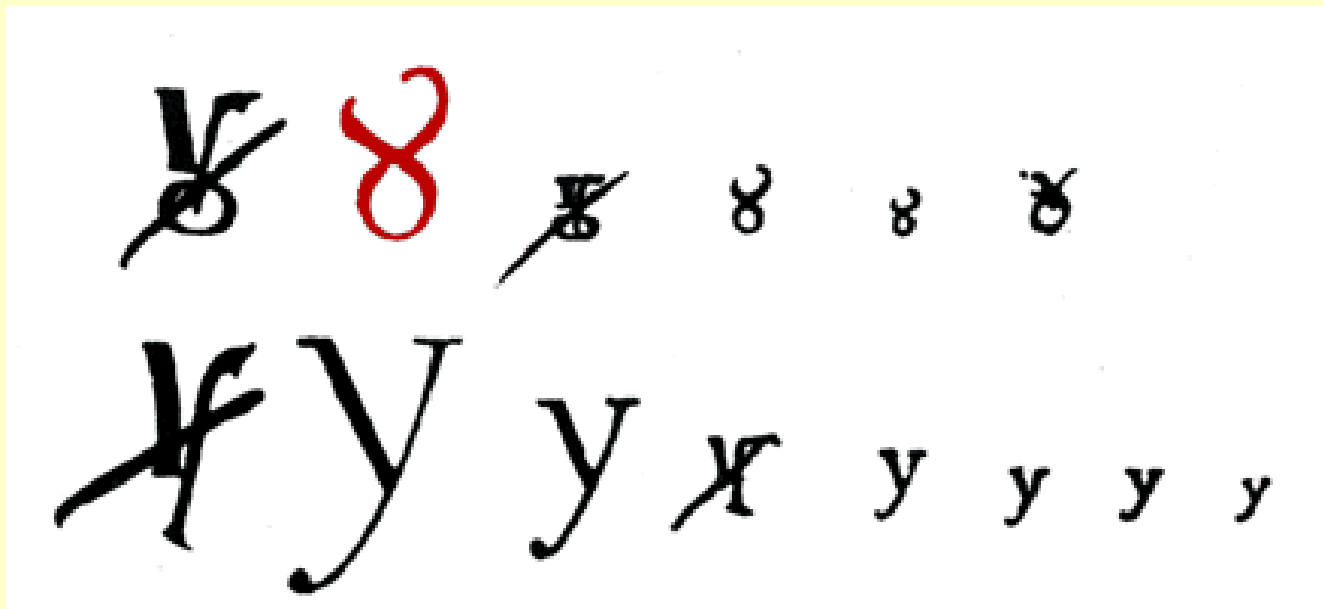
- Сложно сказать, хорошо это или плохо, когда **Ж** — не две **К**, а самостоятельная графема. Если **Ж** извивается каплями и лепестками — это правильно. Если у **Ж** хотя бы немного приподнято место соединения штрихов, а концевые элементы отличаются от **К** — это уже заявка на вдумчивую и профессиональную работу.

Буква У. Намёк на истинУ

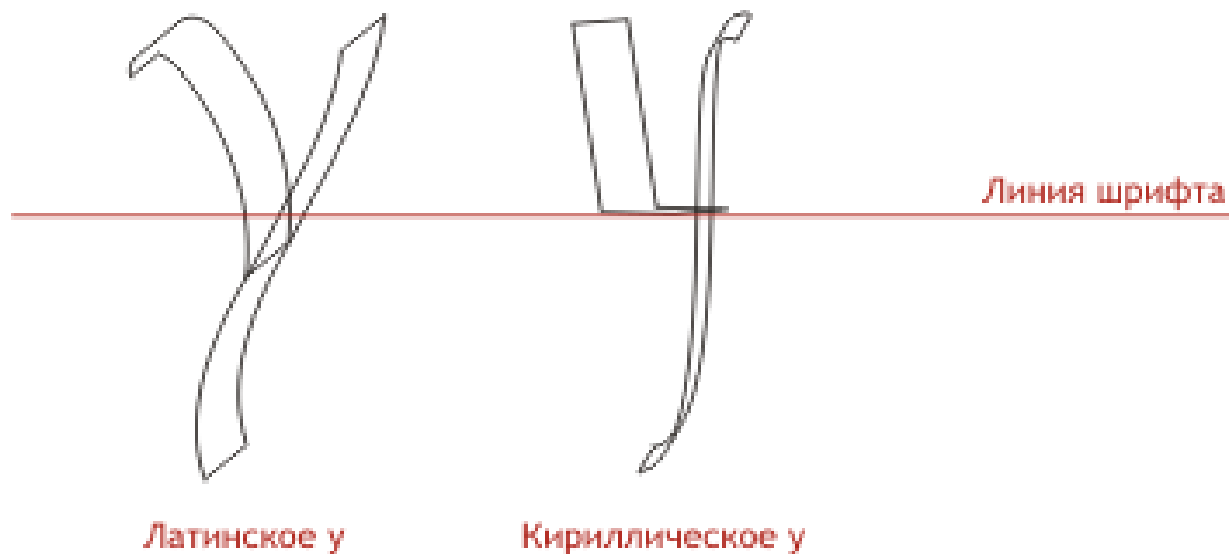
- Жила-была буква У, которую веками выдалбливали в камне греческие и римские рабы. Потом появилась Библия, которую было очень неудобно распространять в виде булыжников, поэтому трудолюбивые христиане переписывали её на пергаменте. Переписывали много, и вполне естественно, что симметричная и чопорная У начала постепенно мутировать. В результате она потеряла симметрию, приобрела упругие изгибы и четко разделилась на основной и дополнительный штрих. Дабы не путать читателя, скажу просто: строчная У превратилась в У.

Эволюция латинской буквы **Y**





- В это время (или чуть позже) на другом конце света жила-была буква **У**. Рабов в тех краях не было, резьба по камню была не в моде, поэтому букву изобретали сразу под перо. Эволюционировала она медленно, а точнее вообще не эволюционировала. Потому как зачем изначально хорошей вещи эволюционировать? Впрочем, была и у неё продвинутая форма в виде удалого бублика. Во время петровской реформы на него наплевали, как и на многое другое.



- В итоге к XVIII веку на одну строчную графему стали претендовать две разные буквы из конкурирующих культур. Можно долго копаться в средневековых рукописях, пытаясь найти характерные различия строчных **Y** и **У**, но де факто различий практически нет. Т.е. букву писали настолько разными способами, как у нас, так и у них, что можно притянуть за уши любую удобную версию.