

УДК 591.5: 599.363

К экологии и видовой диагностике белозубок (*Crocidura*, *Soricidae*), обитающих на территории Белорусского Полесья

А.А. САВАРИН, А.Н. МОЛОШ

Анализируются данные по распространению и диагностическим характеристикам белозубок (*Crocidura*), обитающих на территории Белорусского Полесья. Особое внимание уделяется наличию особей с промежуточными экстерьерными признаками и статусу белобрюхой белозубки (*Cr. leucodon*).

Ключевые слова: *Crocidura*, распространение, диагностика, изменчивость, череп.

Data on distribution and diagnostic features of a white-toothed shrew (*Crocidura*) inhabiting the territory of Belorussian Polesye. Special attention is given to the presence of individuals with transitional exterior features and status of bicolored white-toothed shrew (*Cr. leucodon*).

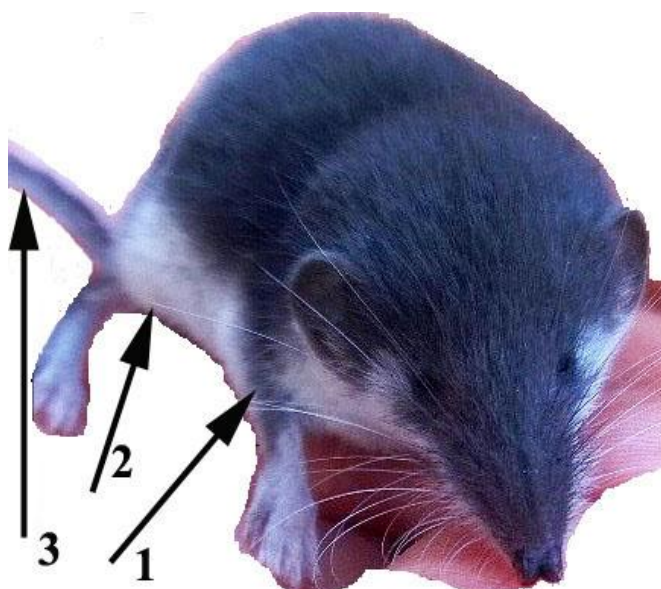
Keywords: *Crocidura*, distribution, diagnostics, variability, skull.

Введение. Обитающие на территории Белорусского Полесья два вида белозубок (белобрюхая, *Crocidura leucodon* и малая, *Cr. suaveolens*) остаются одними из наименее изученных видов териофауны страны. Причины этого – комплексные: отсутствие должных исследовательских программ, острый дефицит специалистов-териологов (обладающих практическими навыками диагностики видов-двойников), методические ошибки при проведении полевых работ и др. К тому же в последние десятилетия наметилась опасная тенденция: список видов млекопитающих, обитающих на той или иной территории, нередко основывается не на полевых исследованиях последних лет, а на общетеоретических представлениях о распространении видов в Беларуси, сформированных еще в середине прошлого столетия. Это является серьезной методической ошибкой, так как природные комплексы постоянно трансформируются, что, в свою очередь, сказывается на видовом разнообразии млекопитающих и динамике их численности. Кроме того, в Беларуси стало «традицией» публиковать сводки (и даже монографии) по мелким млекопитающим без анализа диагностических признаков отловленных особей. Указанные обстоятельства не только снижают ценность териологических публикаций, но и вызывают к ним недоверие у специалистов из других стран. Показательный пример: неверные сведения по экологии двух видов белозубок, размещенные в Приложении Красной книги Беларуси последней IV редакции [1] и являющиеся, по сути, перепиской аналогичных сведений из Приложения Красной книги предыдущей III редакции [2]. Причем, авторы-составители Приложения 2015 г. ошибочно утверждают, что данные по биологии и динамике численности указанных видов в пределах Беларуси отсутствуют. Так, например, только по белозубке малой, обитающей на юго-востоке страны, за последние 7 лет было опубликовано в научных журналах, определенных перечнем ВАК, 3 статьи [3]–[5] (не говоря уже о многочисленных публикациях в материалах республиканских и международных конференций, в сборниках научных трудов).

Оба вида белозубок обитают и на западе [6]–[8], и на востоке Белорусского Полесья [9], [10], а в Центральном Полесье (Национальный парк «Припятский») – только белозубка малая [11]. Однако, в работах других авторов краниологические характеристики (метрические и фенетические) отловленных особей не анализируются. Приведенный факт свидетельствует об актуальности обсуждаемых вопросов. Цель данной работы – указать дифференцирующие признаки двух видов белозубок.

Результаты и их обсуждение. В западной части Белорусского Полесья у особей белобрюхой белозубки выявлено два варианта окраски тела:

– *контрастная*, при которой темно-серая окраска спины резко ограничена от ярко-белой окраски брюха, боков и нижней поверхности хвоста. Такие экстерьерные признаки имела особь *Cr. leucodon*, отловленная летом 2014 г. на картофельном поле близ д. Перевись Малоритского района Брестской области (сообщение о поимке – А.Н. Молош), (рисунок 1);



- 1 – темно-серая продольная полоса на лапах,
 2 – длинные вибриссы (указано окончание);
 3 – белая окраска нижней части хвоста

Рисунок 1 – Белобрюхая белозубка с контрастной окраской

– *неконтрастная*, при которой серо-коричневая окраска спины слабо ограничена от серо-белой окраски брюха (локально с рыжими тонами), боков и светло-серой нижней поверхностью хвоста. Мертвая особь с такими экстерьерными характеристиками 02.09.2015 найдена зоологом Д.А. Кителем также в Малоритском районе (рисунок 2).



а)



б)

Рисунок 2 – Белобрюхая белозубка с неконтрастной окраской и пятнистостью
 а) вентральная сторона (указано расположение серо-рыжих пятен); б) серая окраска хвоста (указана длина)

Неконтрастную окраску (с доминированием серых тонов на брюшной стороне) имеют и две особи белобрюхой белозубки (рисунок 3), пойманные А.Н. Молошем в г. Береза Брестской области (02.09.2014 г., находка мертвой особи во дворе жилого дома на ул. Кирова, недалеко от центра города; 02.06.2015 г., поимка вблизи очистных сооружений в модифицированную ловушку Барбера).



Рисунок 3 – Белобрюхая белозубка с неконтрастной окраской

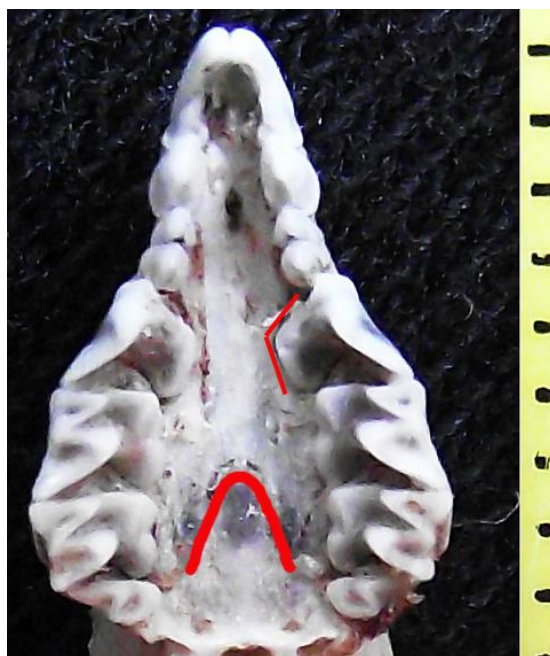
На востоке Беларуси поймана только одна особь белобрюхой белозубки с целым рядом промежуточных признаков (рисунок 4): окраска горла и брюха – грязно-белая (или бело-серая), спины – рыже-коричневая (рыже-бурая). Брюхо ниже передних лапок имеет рыжие пятна. Передние лапки – снежно-белые. Окраска спины (в отличие от *Cr. suaveolens*) резко очерчена от окраски брюха; граница окрасок узкая, не размытая. Хвост – толстый, без видимых мелких чешуек (характерных для белозубки малой), почти не сужающийся к концу.



Рисунок 4 – Пропорции и окраска тела белобрюхой и малой белозубок на востоке Беларуси

Такая же, рыже-коричневая окраска спины наблюдается и у *Cr. leucodon* с территории Германии [12]. Масса и промеры тела анализируемой особи: $M = 8,3$ г; $L = 64$; $Ca = 28$; $Pl = 11$; $A = 5,5$ мм. Соотношение длины хвоста к длине тела – 44 %. Наиболее диагностически значимы кондилобазальная длина (17,8 мм) и ширина мозговой капсулы (8,9 мм). Передний край премоляра образует четкий тупой угол с внутренним боковым краем.

Просмотренные нами особи белобрюхой белозубки имели одинаковые краниологические характеристики: четкий тупой угол премоляра, шов на небе – в виде арки (рисунок 5а), ширина моста у предглазничного отверстия больше высоты, типичная форма и размеры промежуточных зубов (рисунок 5б). По этим характеристикам белобрюхие белозубки, обитающие на территории Белорусского Полесья и Украины сходны [13].



а)



б)

Рисунок 5 – Фенетические характеристики черепа *Cr. leucodon* с территории Белорусского Полесья (обозначения в тексте)

Заключение. Особи белобрюхой белозубки, обитающие на территории Белорусского Полесья, характеризуются значительной изменчивостью окраски тела: она может быть как контрастной, так и с неярко выраженной границей смены тонов. Эта особенность проявляется и в окраске хвоста *Cr. leucodon*. Указанное обстоятельство необходимо учитывать при дифференциации двух видов белозубок. Стабильными оказались фенетические характеристики черепа, традиционно используемые в видовой диагностике видов р. *Crocidura*.

В дальнейших исследованиях необходимо выявить биотопические особенности двух видов белозубок. Полагаем, что на западе Белорусского Полесья белобрюхая белозубка является достаточно обычным видом, а на востоке – редким. Так, особи малой белозубки нами в юго-восточной части Беларуси отлавливаются ежегодно (начиная с осени 2004 г.), а взрослая особь белобрюхой белозубки отловлена единично в 2007 г.

Для системного изучения экологии белозубок чрезвычайно важно иметь специалистов-териологов (отсутствующих, как правило, в университетах Беларуси) в биологических музеях. Это позволит не только правильно осуществлять этикетирование собранного материала, но и публиковать каталог коллекций.

Авторы благодарят зоолога Д.А. Кителя (г. Малорита) за любезно предоставленную тушку белобрюхой белозубки (особь отловлена в западной части Беларуси).

Литература

1. Красная книга Республики Беларусь : редкие и находящиеся под угрозой исчезновения виды диких животных. – Минск : Беларуская Энцыклапедыя імя П. Броўкі, 2015. – С. 315.
2. Красная книга Республики Беларусь : редкие и находящиеся под угрозой исчезновения виды диких животных. – Минск : Беларуская Энцыклапедыя імя П. Броўкі, 2004. – С. 317.
3. Саварин, А.А. О статусе белозубки малой (*Crocidura suaveolens* Pallas, 1811) на юго-востоке Беларуси / А.А. Саварин // Веснік Магілёўскага дзяржаўнага ўніверсітэта імя А.А. Куляшова. – 2008. – № 1 (29). – С. 182–186.
4. Саварин, А.А. Морфометрические и краниологические особенности белозубки малой (*Crocidura suaveolens*) юго-востока Беларуси / А.А. Саварин // Весці БДПУ. Сер. 3. – 2009. – № 2. – С. 50–54.
5. Саварин, А.А. Об экологии и морфологической изменчивости *Crocidura suaveolens* (Pallas, 1811) на юго-востоке Беларуси / А.А. Саварин // Известия Гомельского государственного университета им. Ф. Скорины. – 2013. – № 5 (80). – С. 143–149.
6. Гричик, В.В. Новые данные о белобрюхой белозубке (*Crocidura leucodon* Herm.) в Беларуси / В.В. Гричик, Е.Е. Гаевский // Вестн. Белорусского гос. ун-та. Сер. 2. Химия. Биология. География. – 2003. – № 1. – С. 107.
7. Домбровский, В.Ч. Видовой состав и численность мелких млекопитающих в естественных и трансформированных местообитаниях Припятского Полесья / В.Ч. Домбровский, Н.Н. Яковец // Проблемы сохранения биологического разнообразия и использования биологических ресурсов: материалы науч.-практич. конф., Минск, 2009 г.: в 2 ч. / ГНПО «Научно-практический центр НАНБ по биоресурсам»; редкол.: М.Е. Никифоров [и др.]. – Минск, 2009. – Ч. 1. – С. 102–105.
8. Шималов, В.В. Распространение и гельминтофауна белозубки белобрюхой (*Crocidura leucodon* Hermann, 1780) в Беларуси / В.В. Шималов // Вес. Нац. акад. навук Беларусі. Сер. біял. навук. – 2010. – № 1. – С. 117–119.
9. Саварин, А.А. О поимке белозубки малой в городской черте Гомеля / А.А. Саварин // Фауна в антропогенному середовищі / За редакцією І. Загороднюка. – Луганськ, 2006. – С. 133–135. (Серія: Праці Теріологічної Школи, випуск 8).
10. Саварин, А.А. О поимке белозубки белобрюхой (*Crocidura leucodon*) в юго-восточной части Беларуси / А.А. Саварин // Весн. Белорусского гос. ун-та. Сер. 2, Химия. Биология. География. – 2008. – № 2. – С. 112.
11. Зенина, И. Мелкие млекопитающие трансформированных территорий Центрального Полесья / И. Зенина // Фауна в антропогенному середовищі / За редакцією І. Загороднюка. – Луганськ, 2006. – С. 165–174. (Серія: Праці Теріологічної Школи, випуск 8).
12. The Bicolored White-Toothed Shrew *Crocidura leucodon* (Hermann 1780) Is an Indigenous Host of Mammalian Bornavirus / R. Dürrwald [et al.] // PLoS Biology. – 2014. – Vol. 9, Is. 4. – P. 4.
13. Товпинец, Н. Теріологіческие коллекции и вопросы морфологической диагностики белозубок рода *Crocidura* / Н. Товпинец // Мінлівісць та екалогія / За редакцією І. Загороднюка. – Київ, 2012. – С. 77–88. (Серія: Праці Теріологічної Школи, Том 11).