

Лекция 5.
Тип Круглые черви
***Nemathelminthes* –**
паразиты человека и
ЖИВОТНЫХ.

Класс Нематоды *Nematoda.*

Насчитывает несколько десятков тысяч видов. Среди них большое количество видов, которые являются паразитами животных и растений. Большое значение имеют также свободноживущие нематоды (хищники и сапротрофы).

Острицы

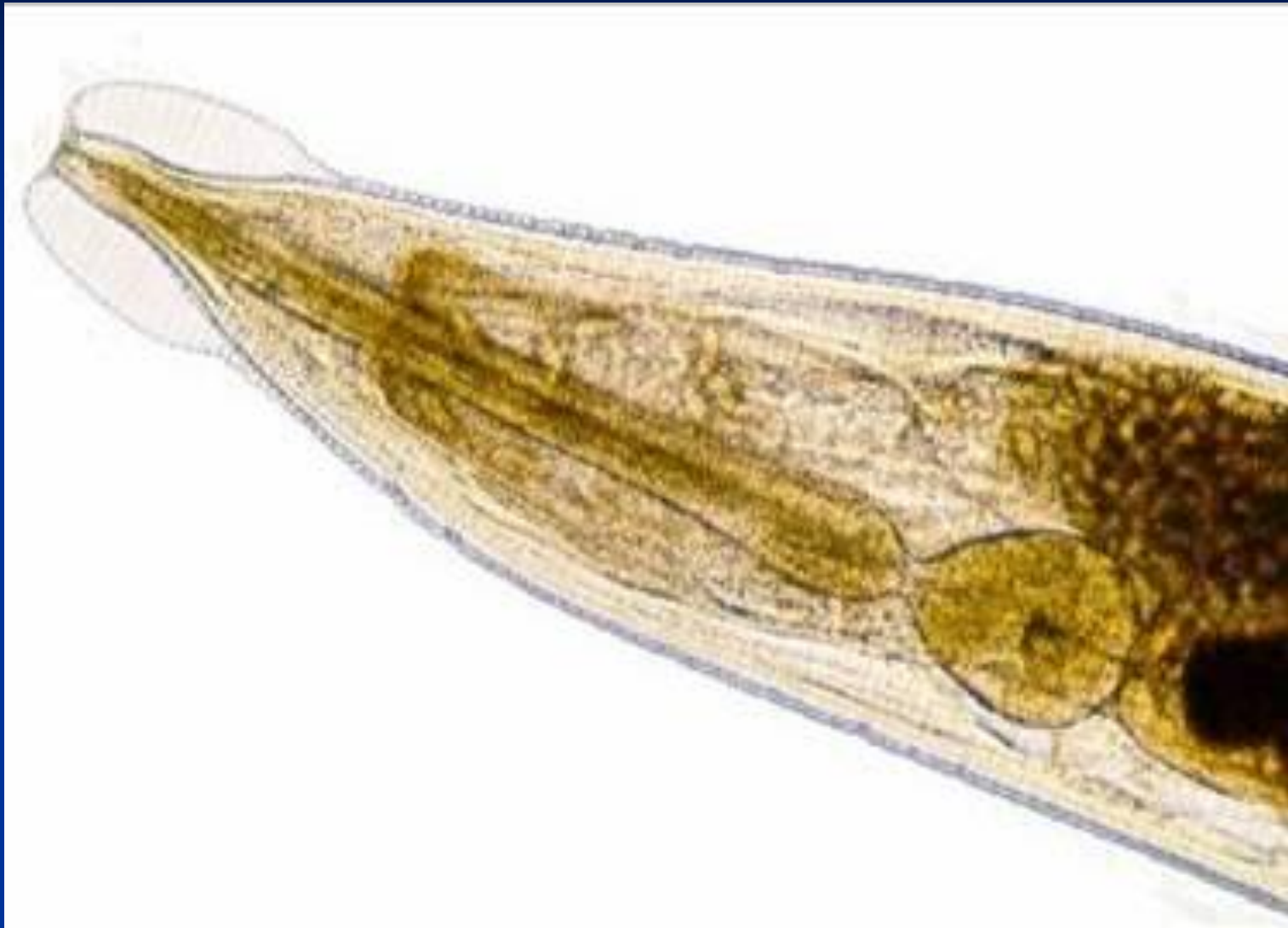
(*Enterobius vermicularis*)

Нематоды часто паразитируют у человека, особенно у детей, чаще всего встречаются в толстой и слепой кишке. После спаривания самки опускаются к анальному отверстию, где откладывают яйца, которые созревают в течение 6 часов. Заражение происходит при заглатывании зрелых яиц. Развитие остриц идет в кишечнике. Таким образом, острицы – геогельминты. Самки при откладывании яиц вызывают зуд. Дети при расчесывании заносят зрелые яйца под ногти, а за тем - в рот. Нахождение этих гельминтов в слепой кишке часто приводит к аппендициту.

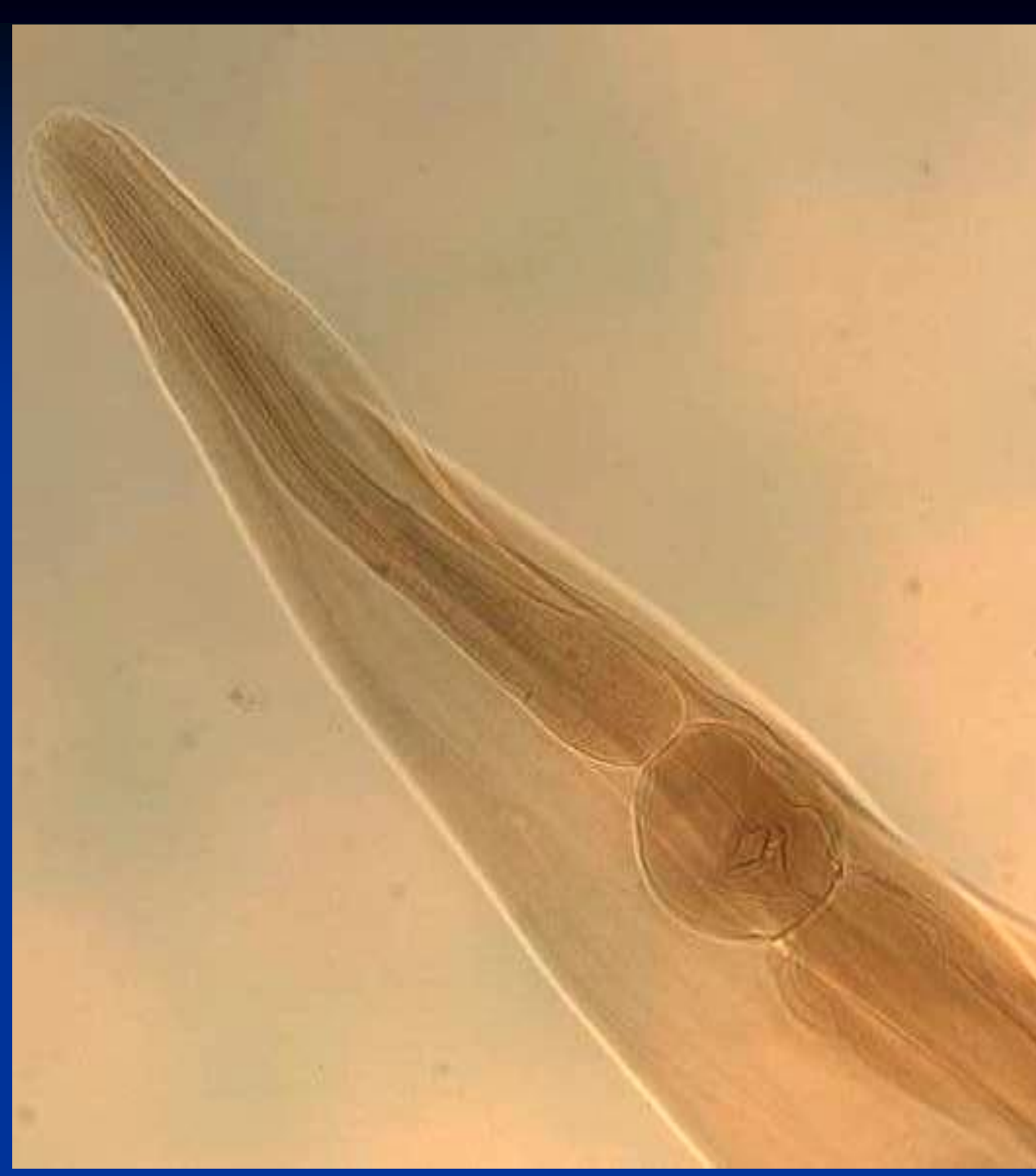
Острицы самки и самцы.



Ротовые везикулы острицы.



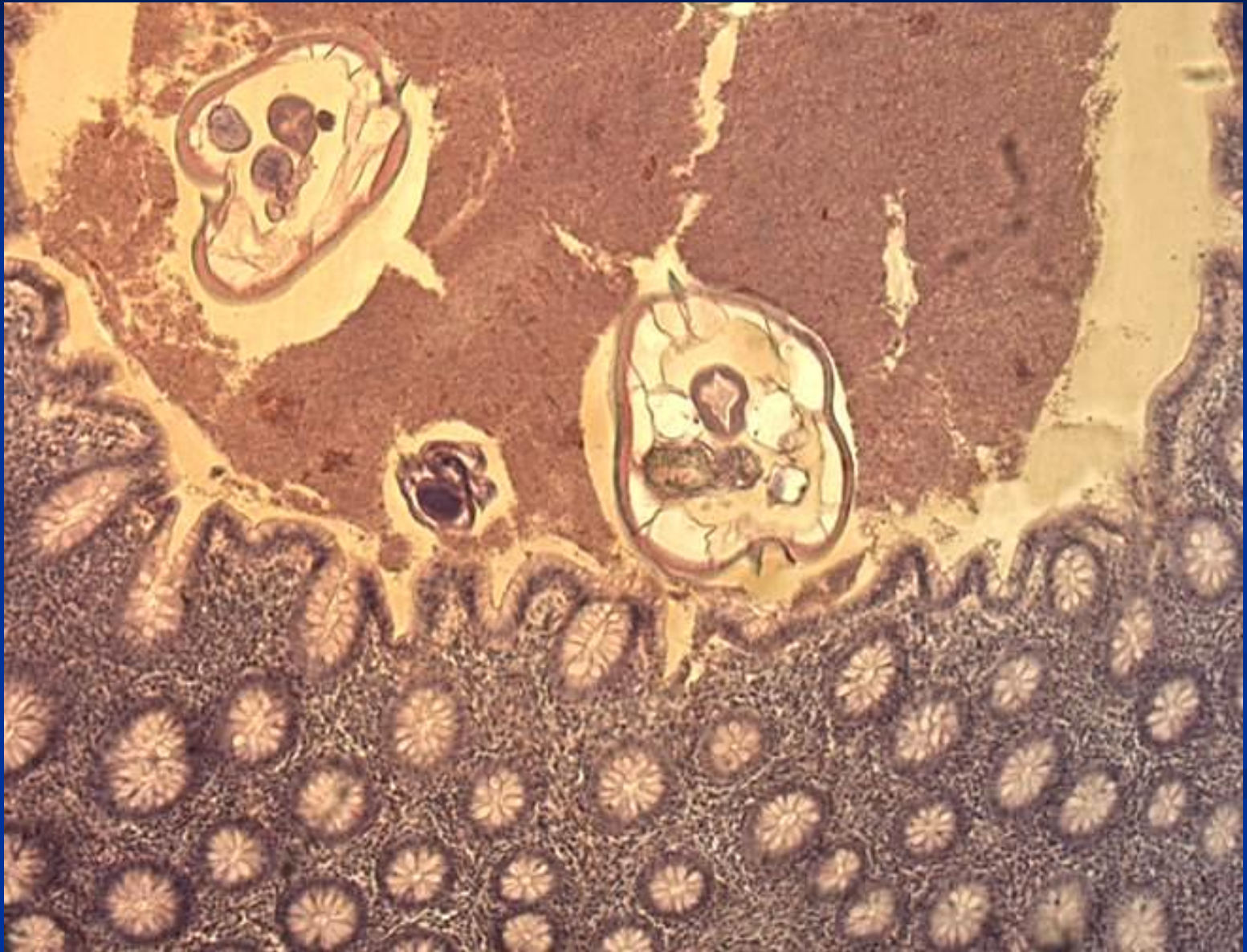
**Острица.
Голова.**



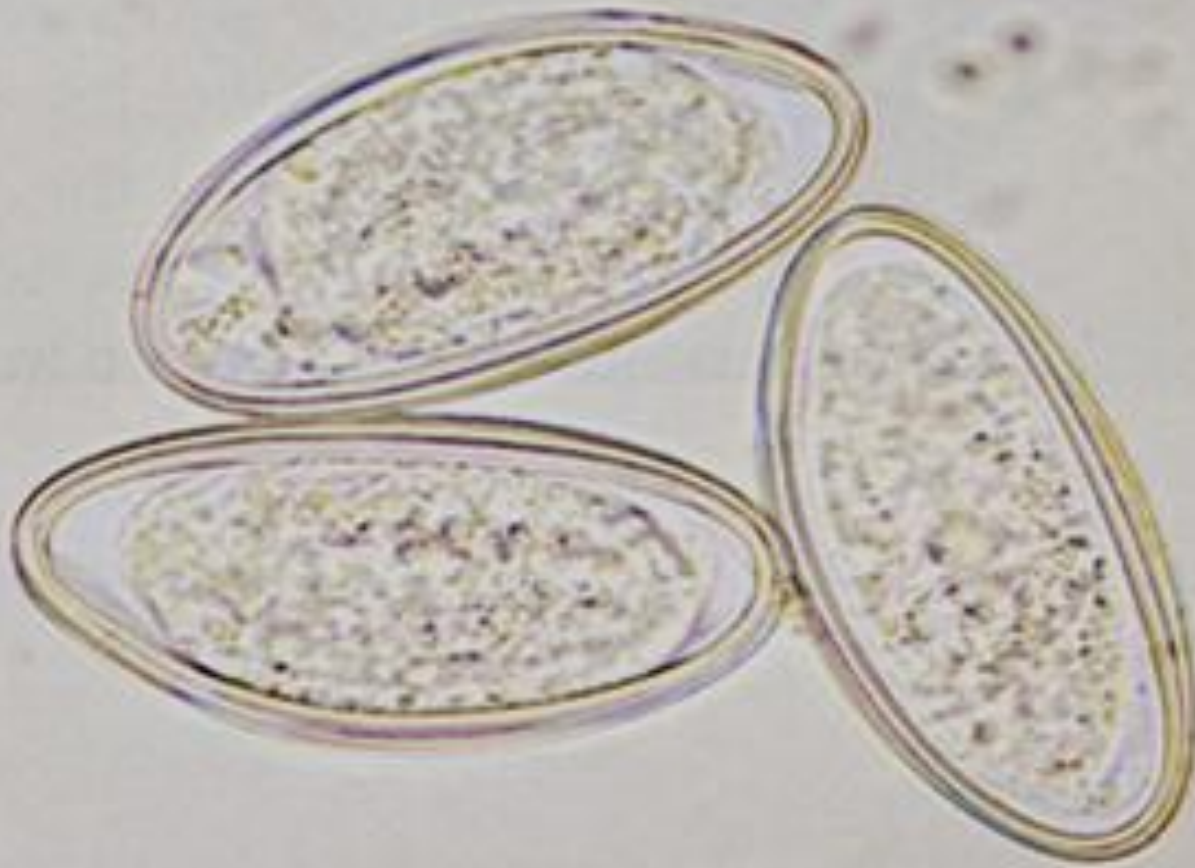
Хвостовой отдел острицы



Острицы в аппендиксе.



Яйца остриц.



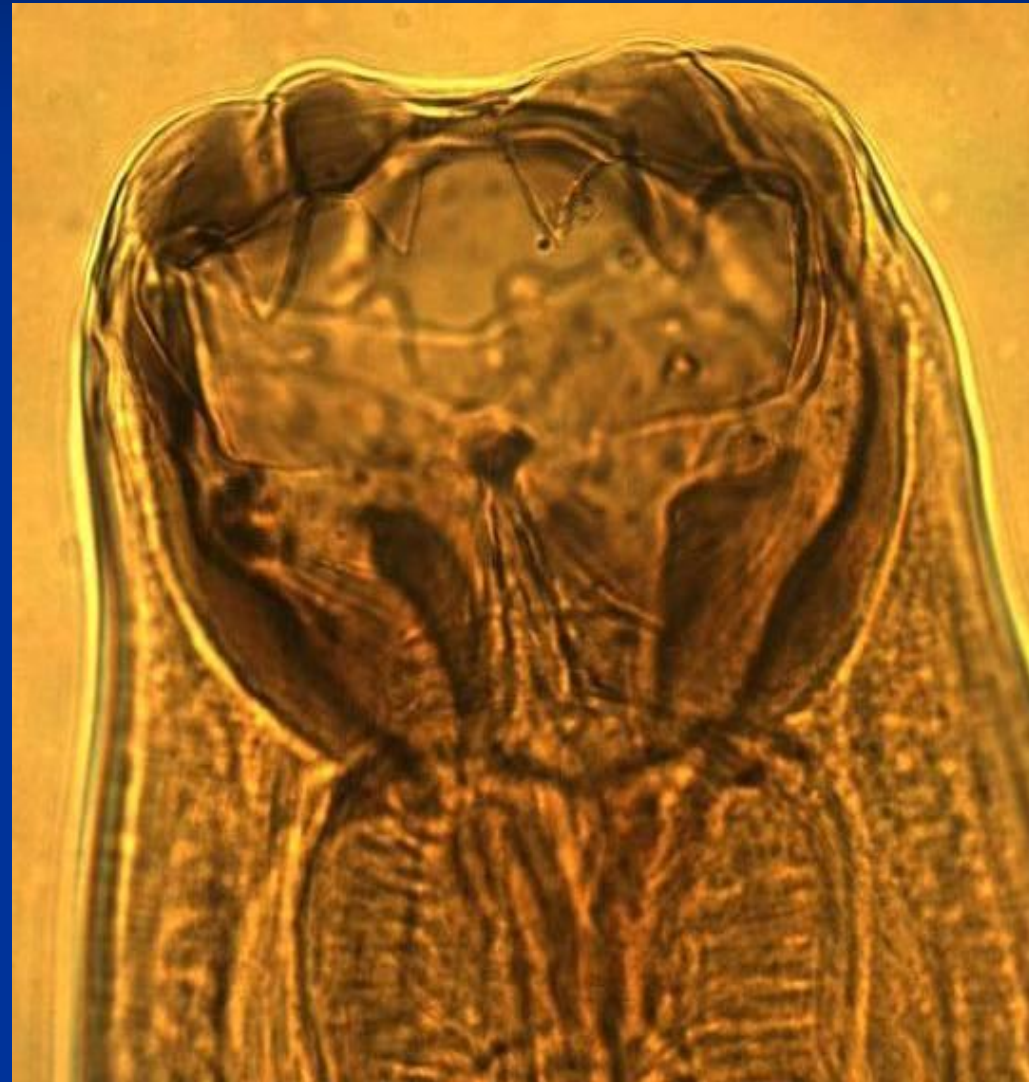
Анкилостома (*Ancylostoma duodenale*)

Нематоды паразитируют в двенадцатиперстной кишке человека. Выростами ротовой капсулы паразиты разрушают слизистую и питаются кровью, являясь таким образом, облигатными гематофагами. Яйца попадающие в окружающую среду, быстро созревают и из них выходят личинки, которые могут длительно вести свободный образ жизни. Заражение человека происходит при проникновении личинок через его кожу, реже – с пищей и водой. Гематогенно личинки попадают в легкие, а из них мигрируют в кишечник. Анкилостомоз распространен в Южной Европе, Африке, Южной и Юго-Восточной Азии. В СНГ заболевание регистрируется в Грузии, Туркмении и Азербайджане, а также в России (Краснодарский край).

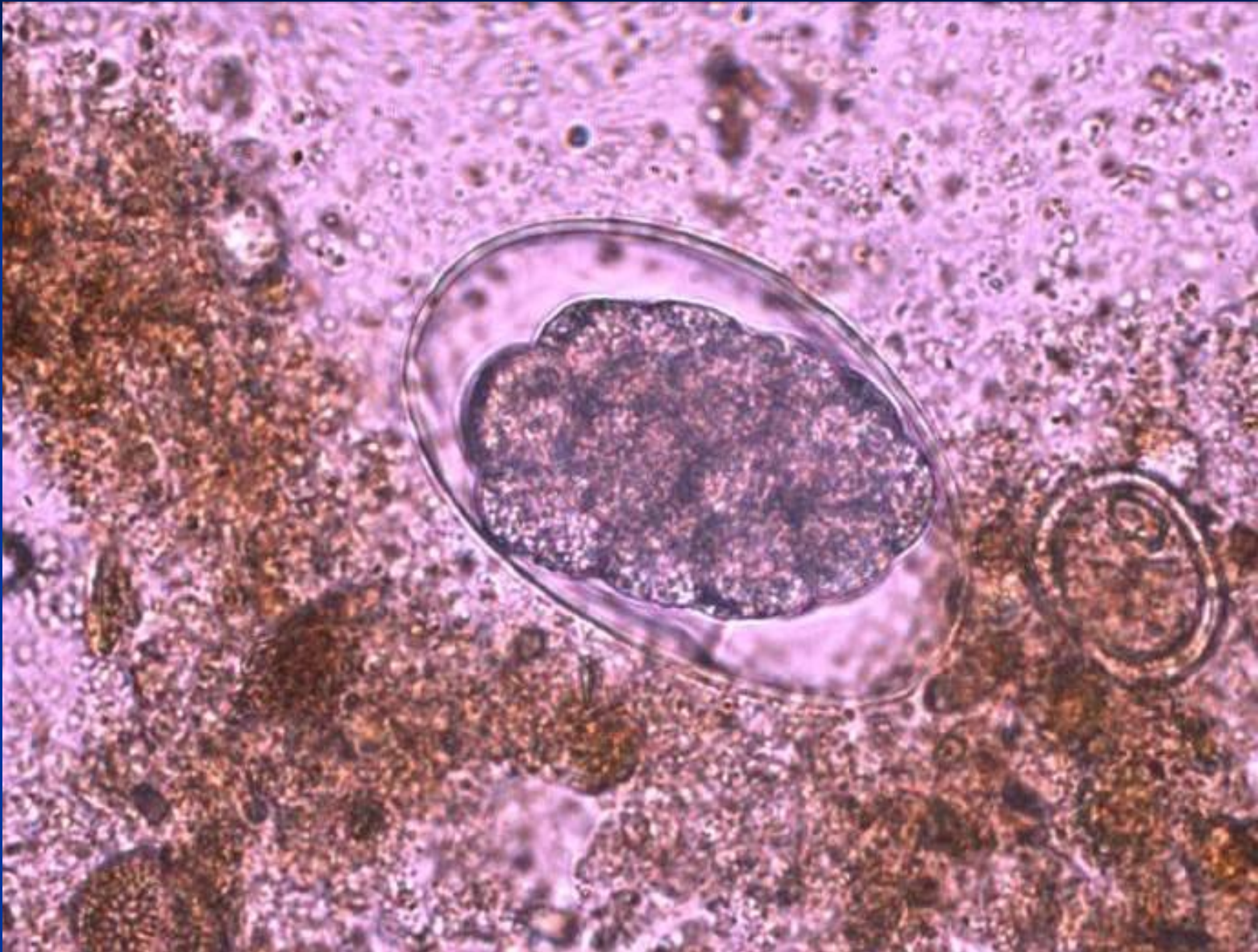
Головной отдел
Ancylostoma duodenale.



Ротовая капсула *Ancylostoma duodenale*.



Яйцо *Ancylostoma duodenale*.



Некатор

(*Necator americanus*)

Нематоды паразитируют в двенадцатиперстной и тонкой кишке человека. Выростами ротовой капсулы паразиты разрушают слизистую и питаются кровью, являясь таким образом, облигатными гематофагами. Яйца попадающие в окружающую среду, быстро созревают и из них выходят личинки, которые могут длительно вести свободный образ жизни. Заражение человека происходит при проникновении личинок через его кожу. Гематогенно личинки попадают в легкие, а из них мигрируют в кишечник. Некатороз распространен в Северной и Южной Америках, Южной Европе, Южной и Юго-Восточной Азии. В СНГ заболевание регистрируется в Грузии, Туркмении и Азербайджане, Узбекистане, а также в России (Краснодарский край).

Головной отдел
Necator americanus.



Головная капсула *Necator americanus*.

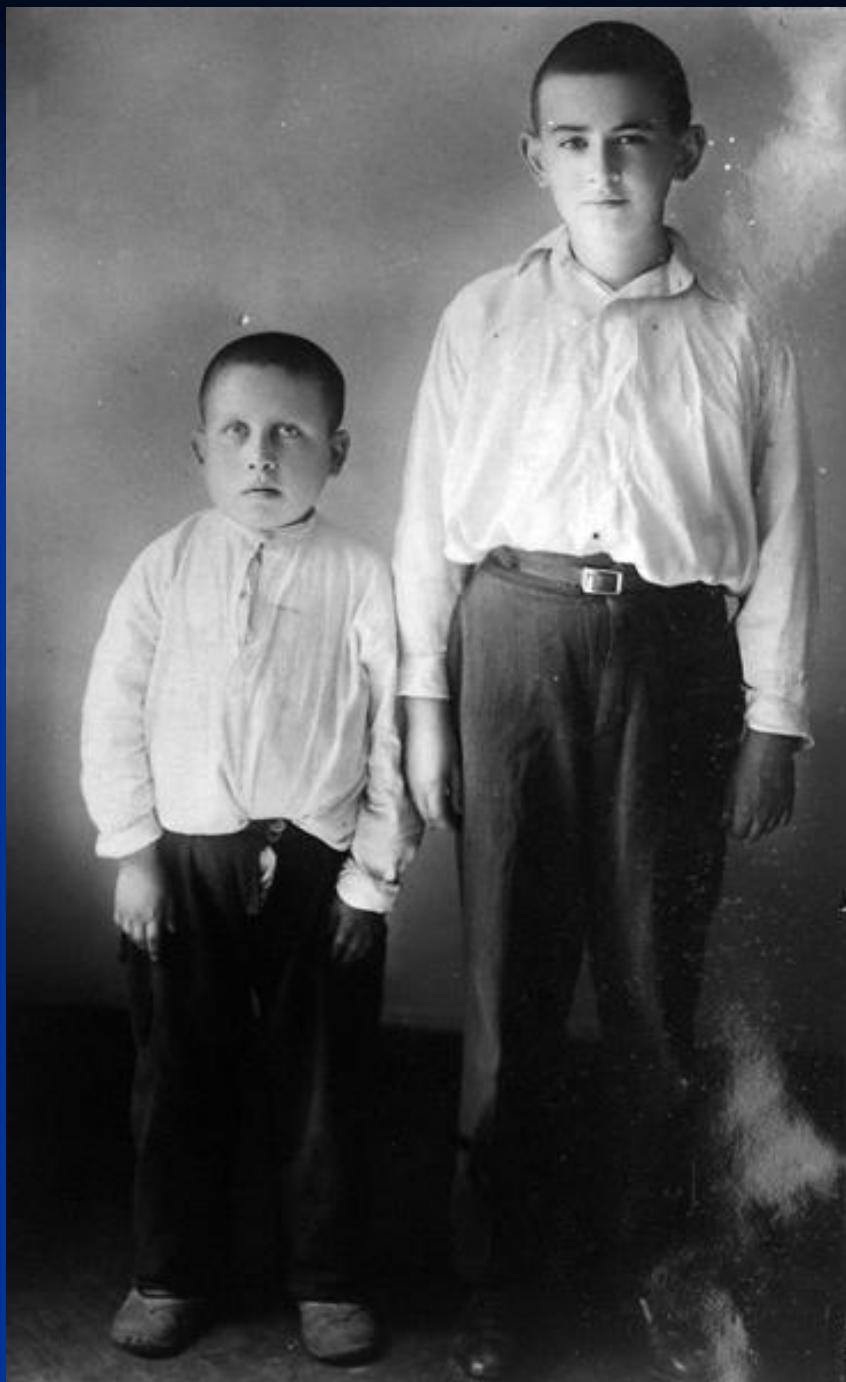


Хвостовая часть самки
Necator americanus.



Спикула *Necator americanus* (виден крючок).





Анкилостомоз.

Филярии.

Нематоды являются тканевыми или полостными паразитами животных и человека. Половозрелые гельминты локализуются в разных тканях и полостях организма окончательного хозяина.

После спаривания самки отрождают живых личинок (микрофилярий), которые у одних видов циркулируют в крови постоянно, у других – в определенное время суток. У некоторых видов личинки скапливаются в толще кожи.

Переносчиками и промежуточными хозяевами служат различные кровососущие двукрылые.

Мансонелла Mansonella ozzardi

Окончательным хозяином является человек.

Взрослые мансонеллы паразитируют в подкожной клетчатке, в полостях тела, в брыжейке и жировой ткани внутренних органов человека. Промежуточным и переносчиком служат мокрецы рода *Culicoides* (сем. *Ceratopogonidae*). Срок жизни половозрелых особей в организме человека составляет около трех лет. Мансонеллез встречается в странах Центральной и Южной Америки (Мексика, Венесуэла, Колумбия, Перу и др.), а также на некоторых островах Карибского моря.

Личинка *Mansonella perstans*



Вухерерия Wuchereria bancrofti

Окончательный хозяин – человек. Половозрелые самцы и самки локализируются в лимфатических сосудах. В организме человека половозрелые особи живут до 17-20 лет, микрофилярии - до 70 дней. Промежуточный (переносчик) – комары различных родов. Вухерериоз приводит к развитию элевфантиаза (слоновости) различных органов. В Западном полушарии ареал вухерериоза ограничен 30°с. ш. и 30° ю.ш., в Восточном полушарии - 41°с.ш. и 28° ю.ш. и включает Азию, Африку, Центральную и Южную Америку, Тихоокеанский регион и острова Индийского океана.

Личинка *Wuchereria bancrofti* в крови.



Бругия Brugia malayi и B .timori.

Окончательный хозяин – человек. Половозрелые самцы и самки локализуются в лимфатических сосудах. В организме человека половозрелые особи живут до 17-20 лет, микрофилярии - до 70 дней. Промежуточный (переносчик) – комары различных родов. Бругиоз ведет к развитию аллергических реакций и поражению лимфатической системы. Слоновость при бругиозе развивается почти исключительно на нижних конечностях

Ареал бругий во многом совпадает с распространением вухерерий.

Личинка *Brugia malayi*



Поражения при вухерериозе

Взятие крови



Слоновость при вухерериозе.



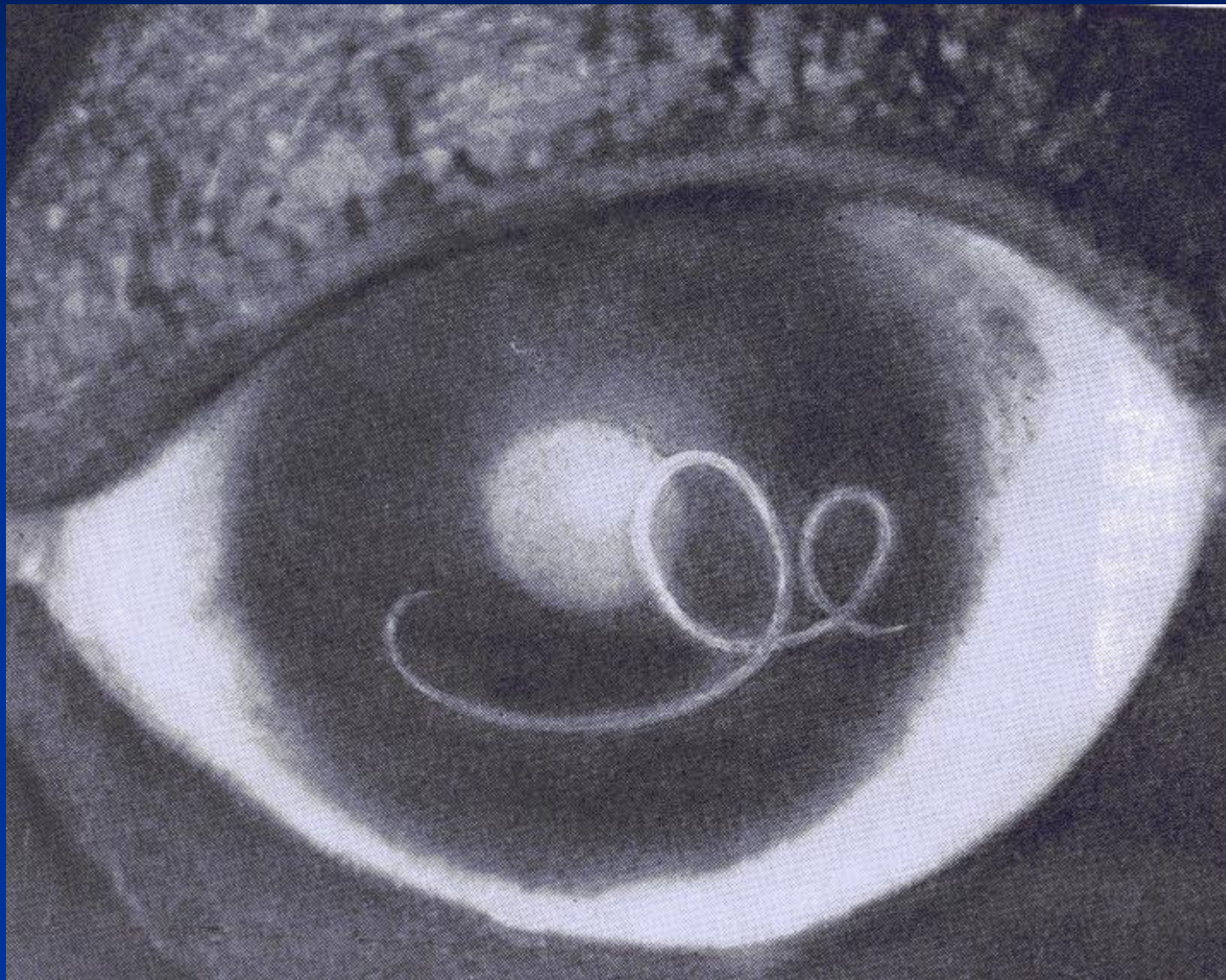
Глазной червь (Лоа)

Loa loa.

Окончательный хозяин - человек. Половозрелые особи паразитируют в коже и подкожной клетчатке, под конъюнктивой глаза и под серозными оболочками различных органов человека.

Промежуточные хозяева и переносчики – слепни златоглазики. В организме вновь инвазированного человека паразиты через 1,5 – 3 года достигают половозрелости и начинают отрождать личинок. Лооз распространен в лесной зоне Западной и Центральной Африки (Камерун, Нигерия, Габон, Заир и др.)

Лоа Лоа Іоа в глазу человека



Онхоцерка

Onchocerca volvulus

Половозрелые паразиты локализуются у человека в лимфатических сосудах и соединительной ткани кожи. В местах нахождения формируются плотные, подвижные, часто болезненные соединительнотканые узлы (онхоцеркомы). Часто поражаются глаза.

Промежуточный хозяин и переносчик - мошки.

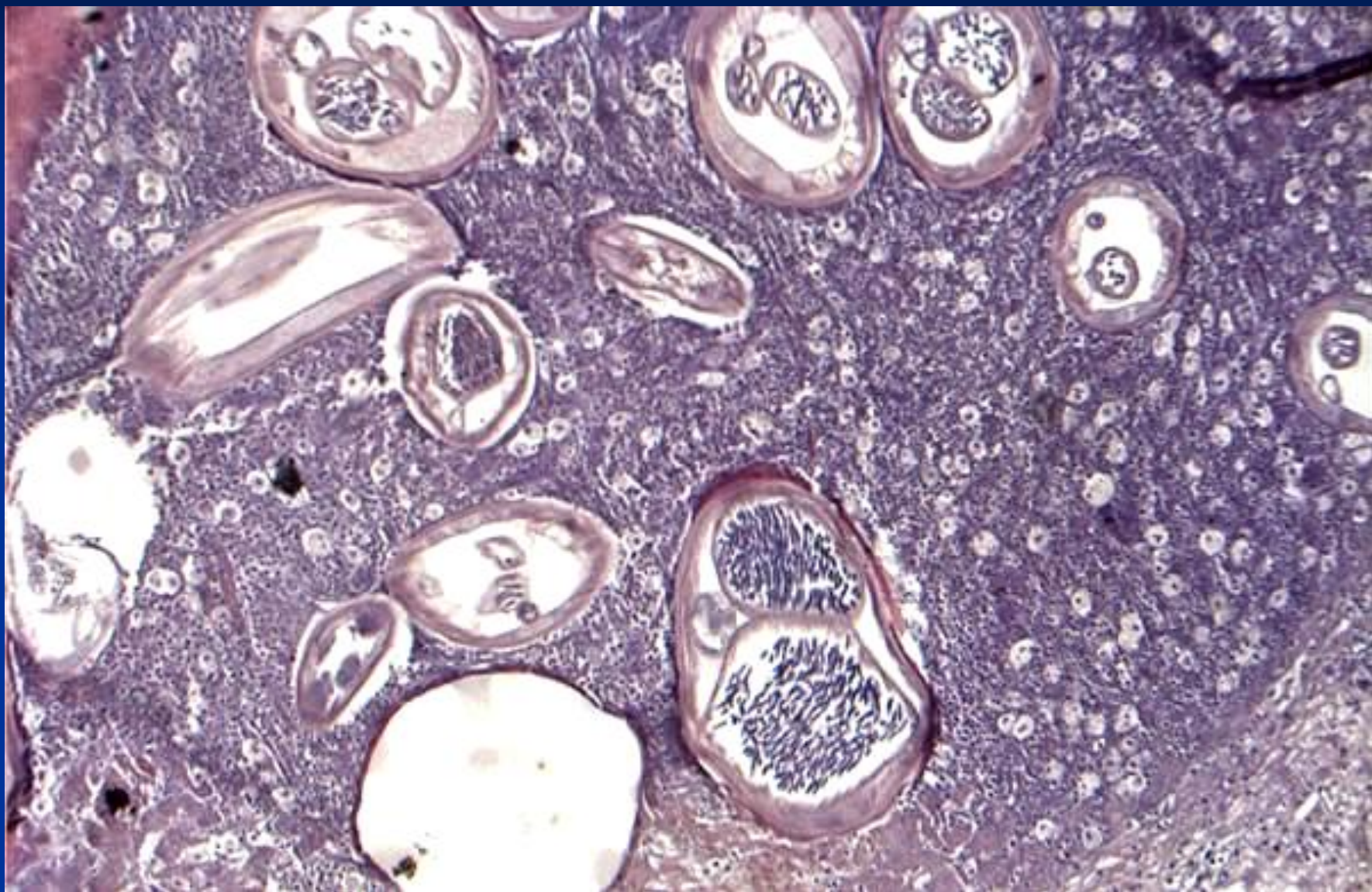
Продолжительность жизни личинок составляет от 6 до 30 месяцев. Взрослые особи живут 10-15 лет.

Онхоцеркоз широко распространен во многих странах Африки в поясе между (от Анголы на западе до Танзании на востоке) и в странах Центральной и Южной Америки (Гватемала, Колумбия, Мексика, Венесуэла и др.).

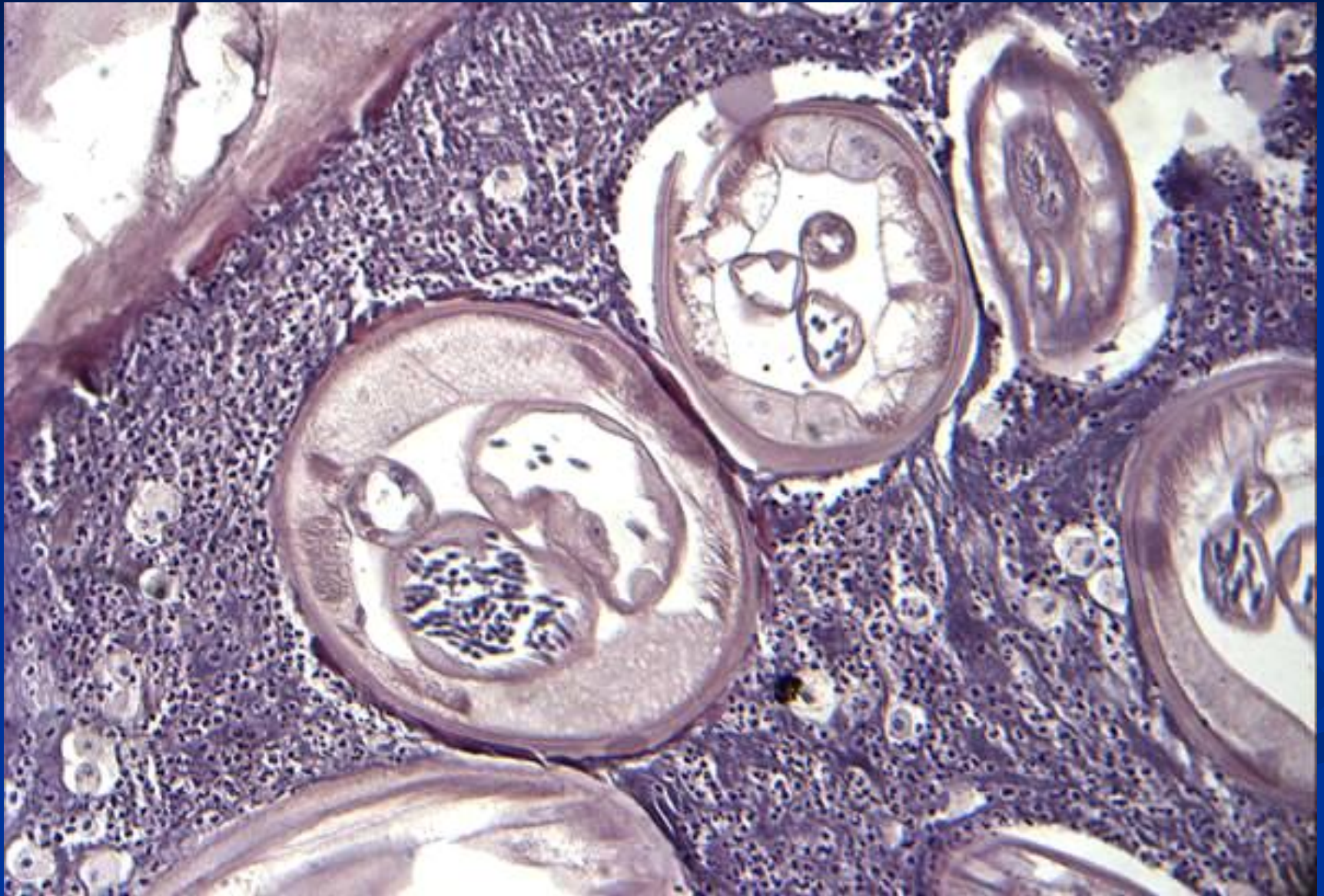


Онхоцеркомы
на ногах.

Срез онхоцеркозного узла



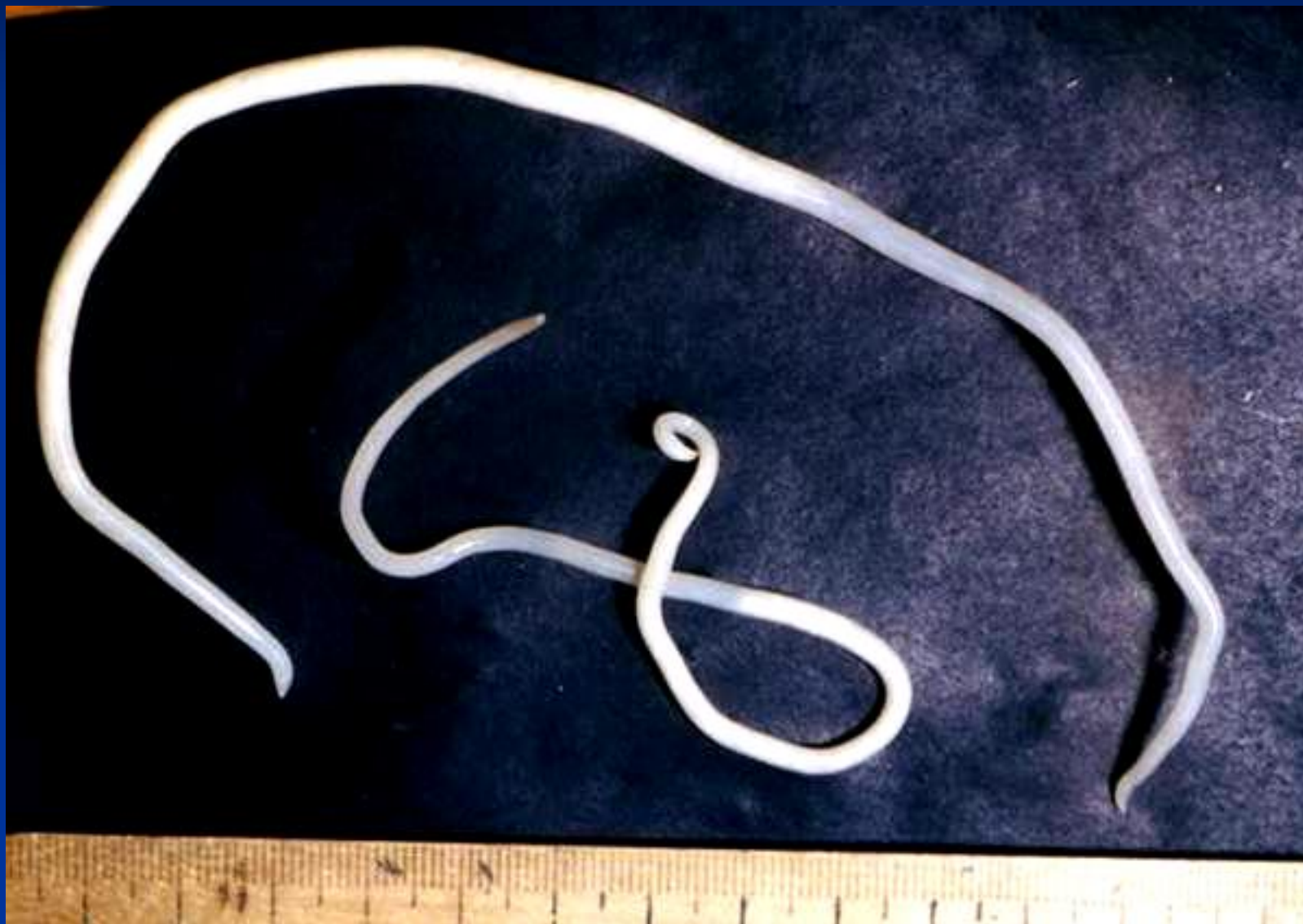
Срез онхоцеркозного узла



Аскариды: человеческая (*Ascaris lumbricoides*), свиная (*A. suum*) и лошадиная (*Parascaris equorum*).

Широко распространенные виды, паразитирующие в тонкой кишке соответствующих хозяев. Личинки совершают миграцию через легкие. Аскаридоз (аскариоз) человека и животных при большом числе гельминтов опасен осложнениями (закупорка и перфорация кишечника, заползание гельминтов в печень и др. органы). Аскариды – геогельминты, заражение хозяев происходит при заглатывании инвазионных яиц.

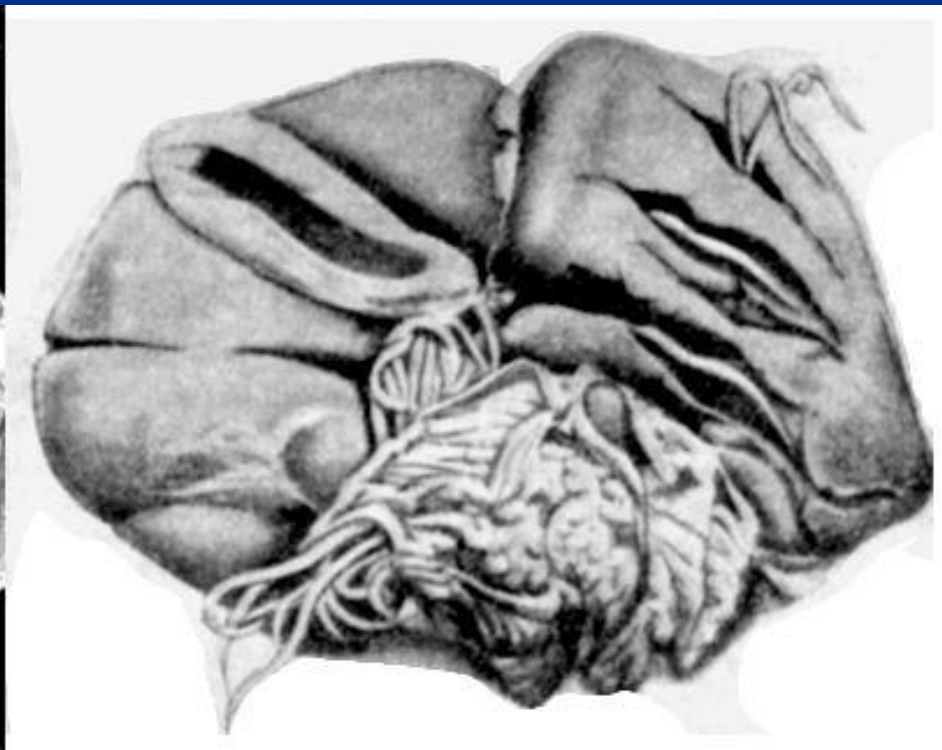
Самка и самец аскарид.



Лошадиные аскариды.



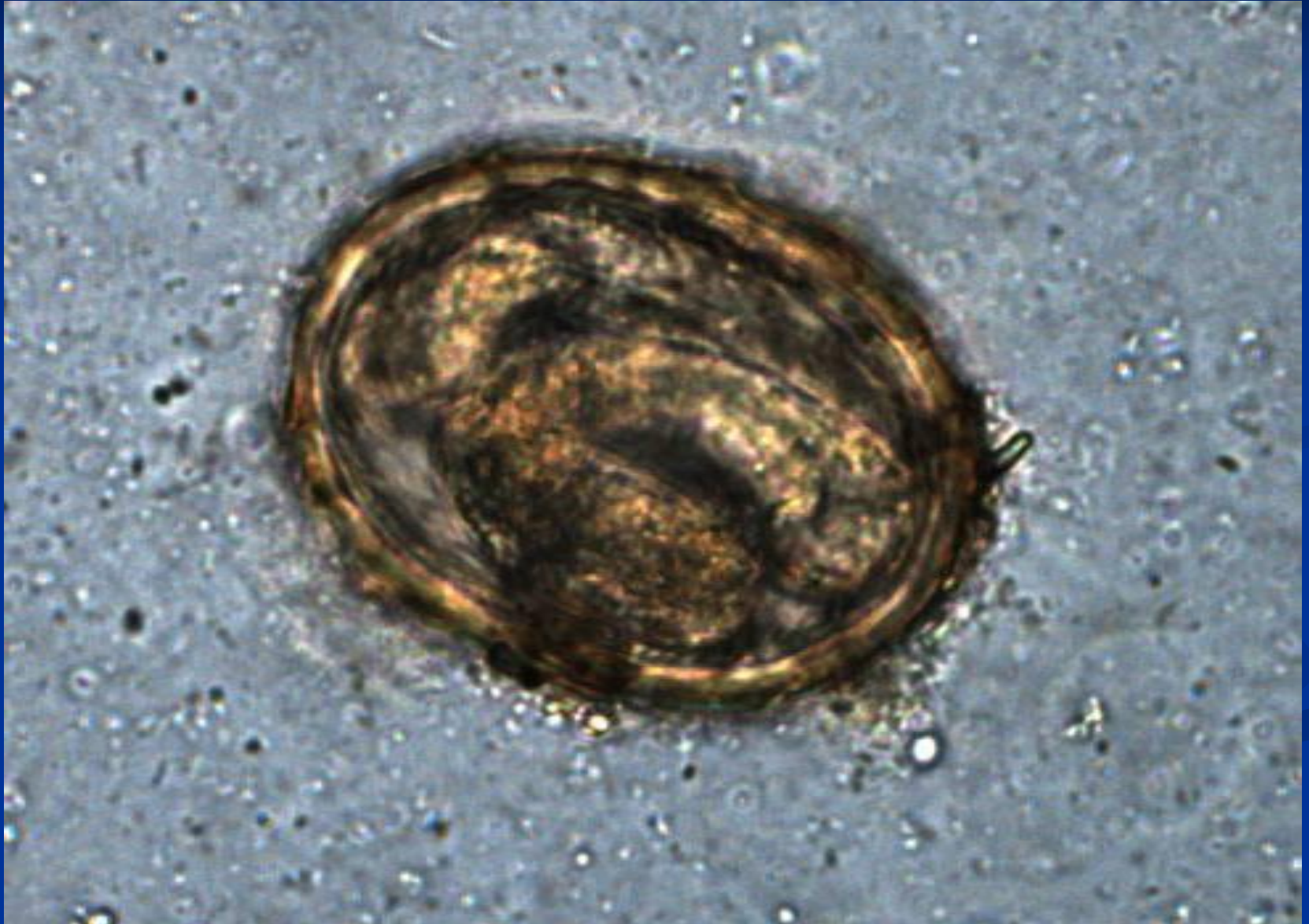
Разрыв кишечника и печени аскаридами.



Оплодотворенное яйцо аскариды.



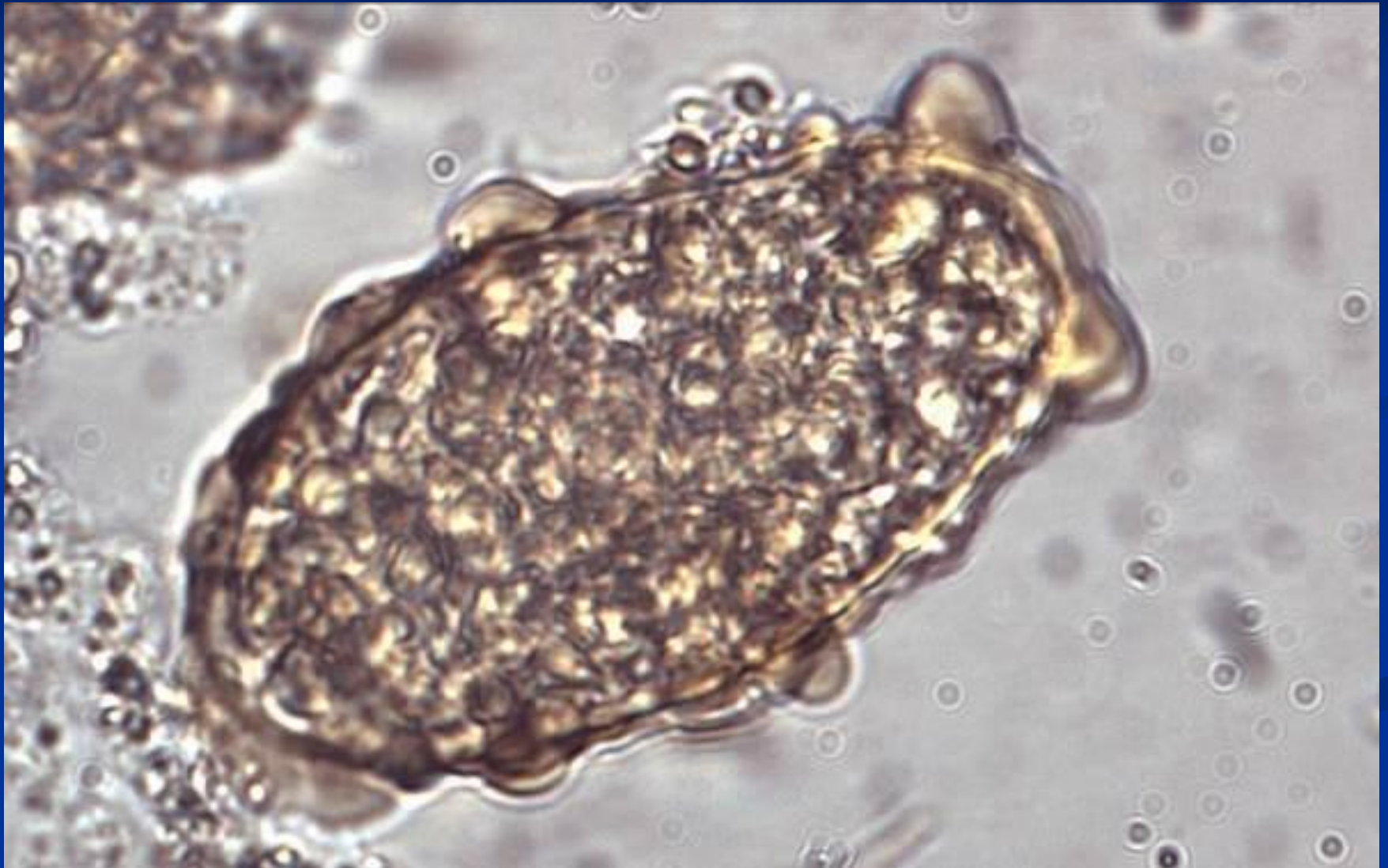
Инвазионное яйцо аскариды с личинкой.



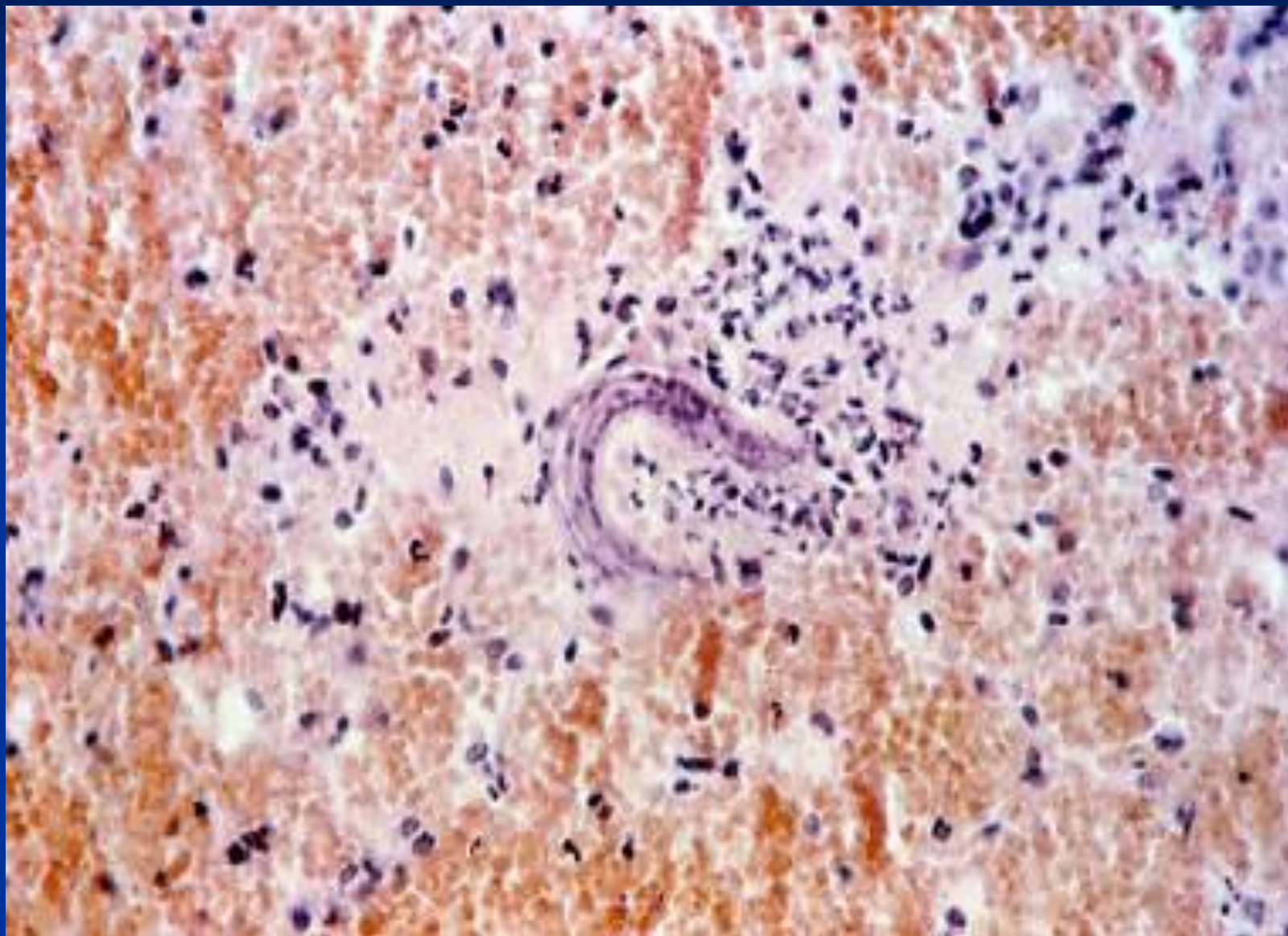
Яйцо аскариды без белковой оболочки.



Неоплодотворенное яйцо аскариды с белковой оболочкой.



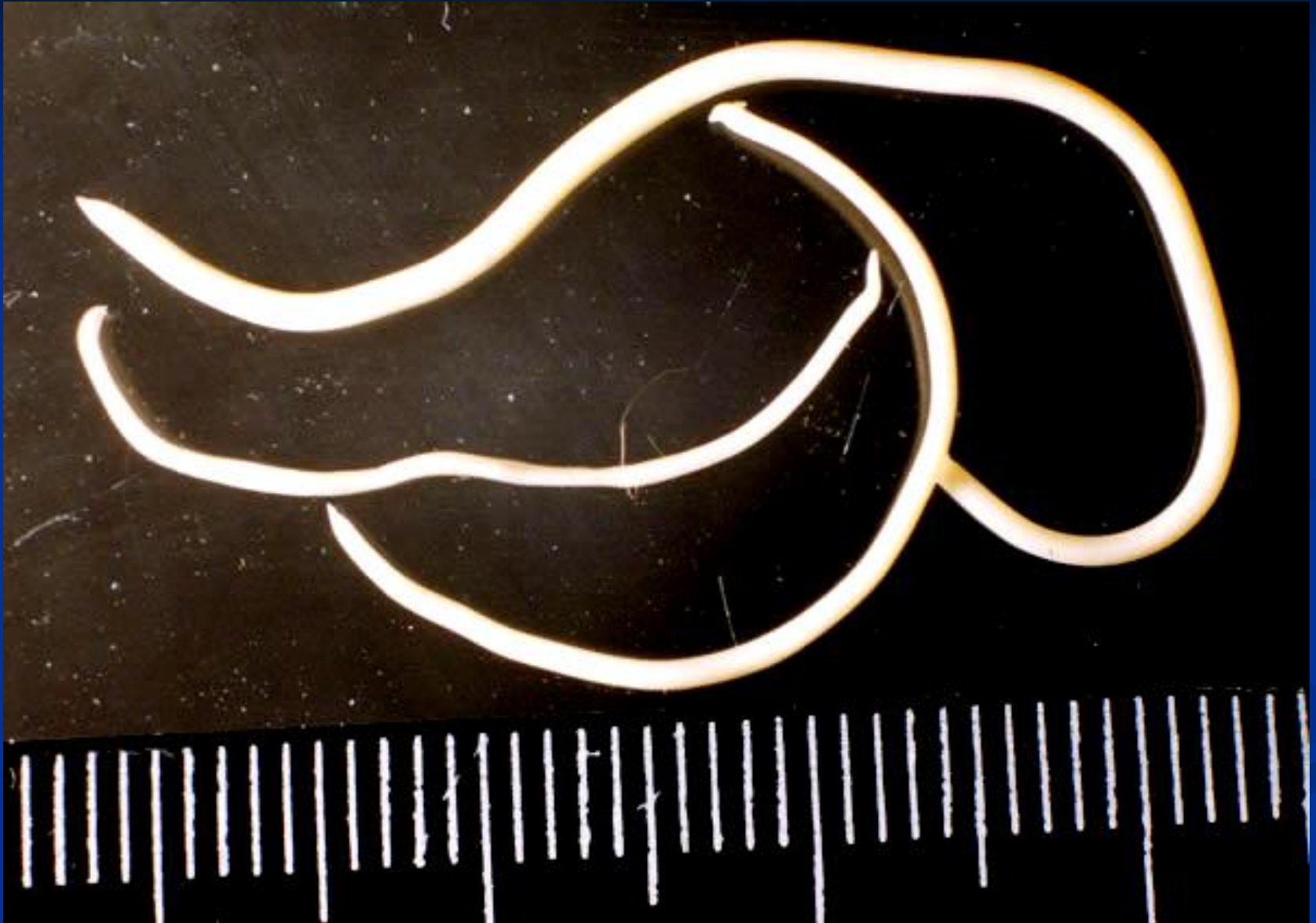
Личинка аскариды в легких.



Токсаскарис (*Toxascaris leonina*) и токсокара (*Toxocara canis*).

Нематоды паразитируют в тонкой кишке кошек и собак. Личинки совершают обязательную миграцию. Токсокары и токсаскарисы - геогельминты и заражение чаще всего происходит при проглатывании зрелых яиц паразита. Однако известны случаи трансплацентарного заражения щенков и котят, а также с молоком матери. Эти виды могут быть и биогельминтами. В этом случае окончательные хозяева заражаются, поедая мелких животных (грызунов), инвазированных личинками паразита. Таким случайным промежуточным хозяином может быть и человек, у которого ларвальный токсокароз может протекать очень тяжело. Токсокароз собак и кошек, а также человека распространен повсеместно.

Токсокара *Toxocara canis*



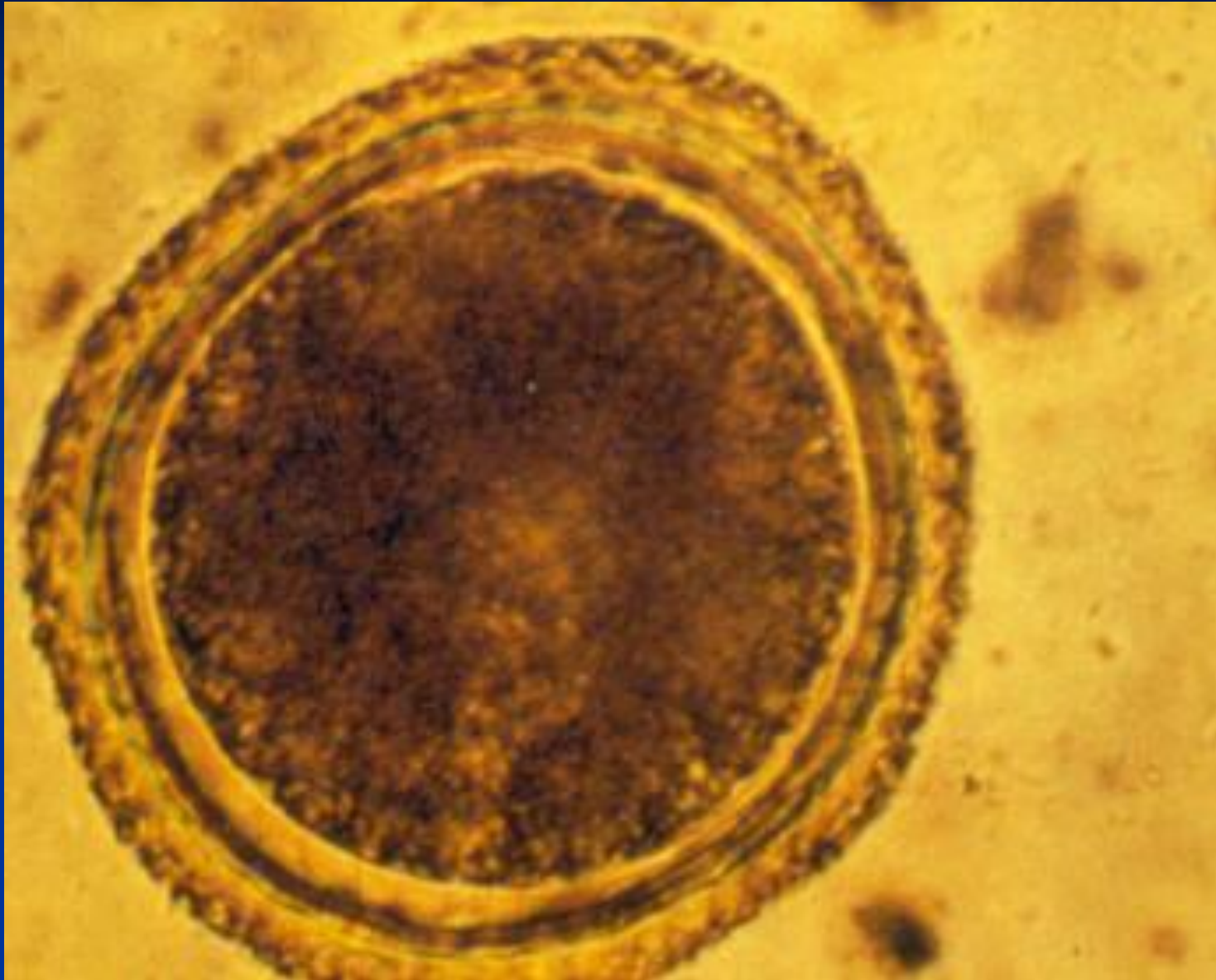
Головной отдел

Toxocara canis

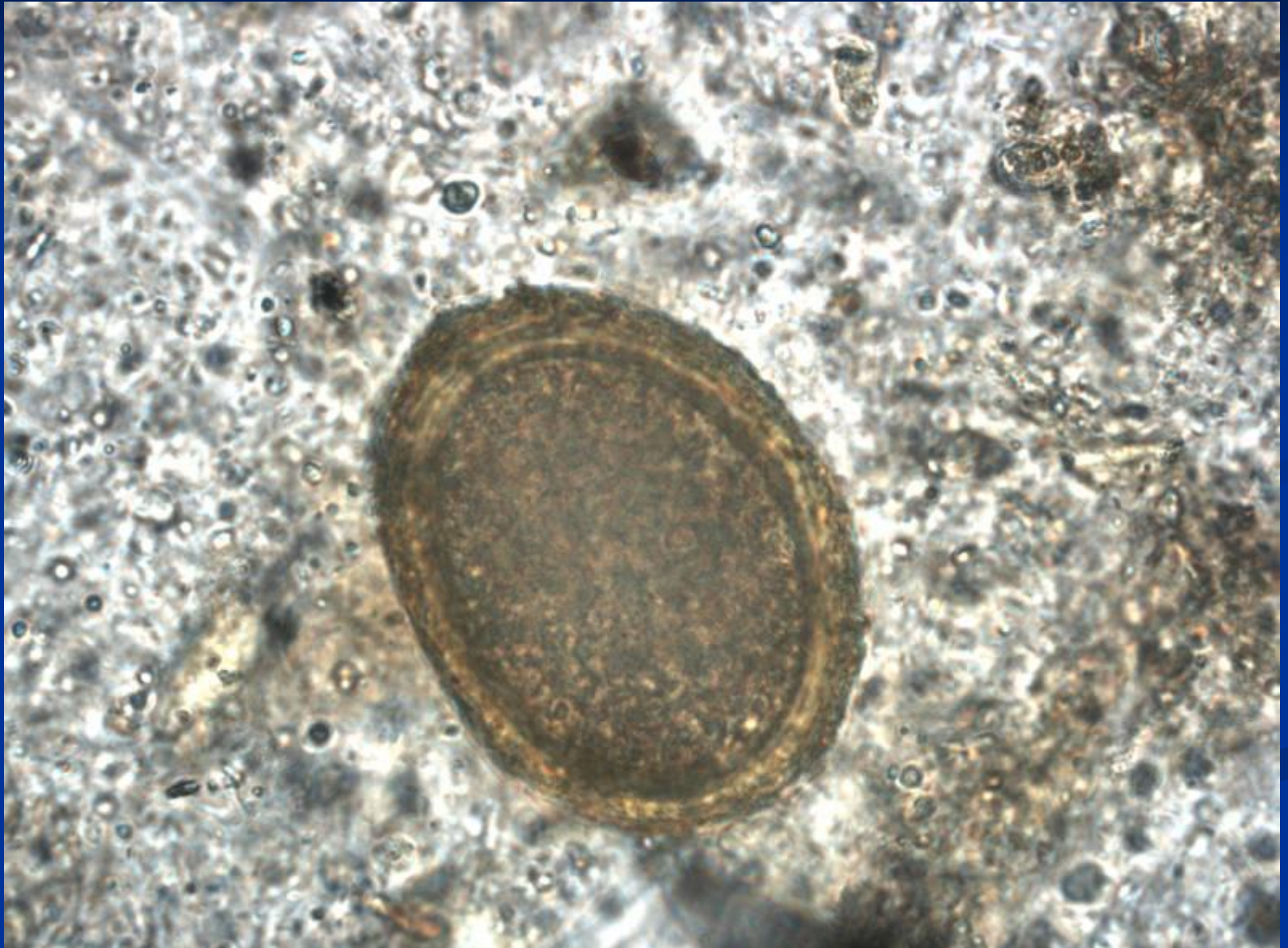
Toxascaris leonina



Яйцо *Toxocara canis*.



Яйцо *Toxocara canis*.



Яйцо *Toxocara canis*. Хорошо видна структура оболочки.



Инвазионное яйцо *Toxocara canis* с личинкой.



Личинки токсокар, мигрирующие под кожей.



Анизакиды (*Anisakis* и др.)

Нематоды паразитируют в желудке и тонкой кишке рыбоядных птиц (чаек, гагар, уток) и ластоногих млекопитающих. Большинство видов являются биогельминтами, используя в качестве промежуточных хозяев различные виды морских рыб, моллюсков и ракообразных. Окончательные хозяева заражаются при поедании инвазированных рыб и беспозвоночных. Известны случаи анизакидоза человека.

Власоглавы (*Trichocephalus*)
человеческий *T. trichiurus*,
овечий *T. ovis*, свиной *T. suis*.

Нематоды паразитируют в слепой и толстой кишке своих хозяев, в слизистой оболочке они фиксируются тонким головным отделом.

Власоглавы являются факультативными гематофагами. Трихоцефалы– геогельминты и заражение хозяев происходит при проглатывании зрелых яиц. Трихоцефалез распространен повсеместно.

Власоглавы – самец и самка



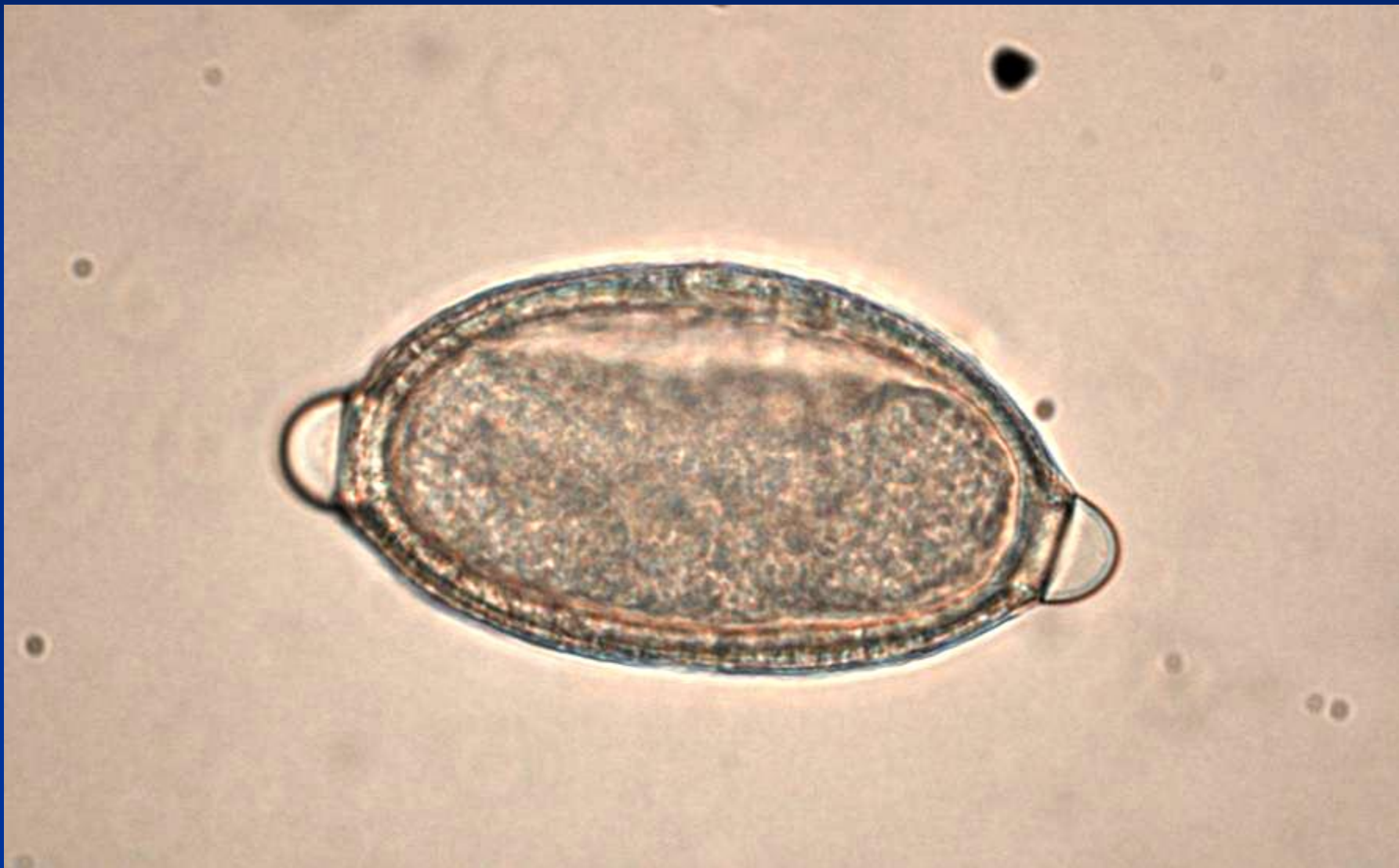
Яйцо власоглава.



Легочная капиллярия *Capillaria (Thominx) aerophilus.*

Паразитирует в бронхах хищных млекопитающих. В окружающую среду яйца попадают вместе с мокротой или с фекалиями. Промежуточными хозяевами служат дождевые черви. Иногда заражается человек. Томинксоз проявляется мучительным кашлем. Заболевание распространено повсеместно.

Яйцо *Capillaria aerophilus*



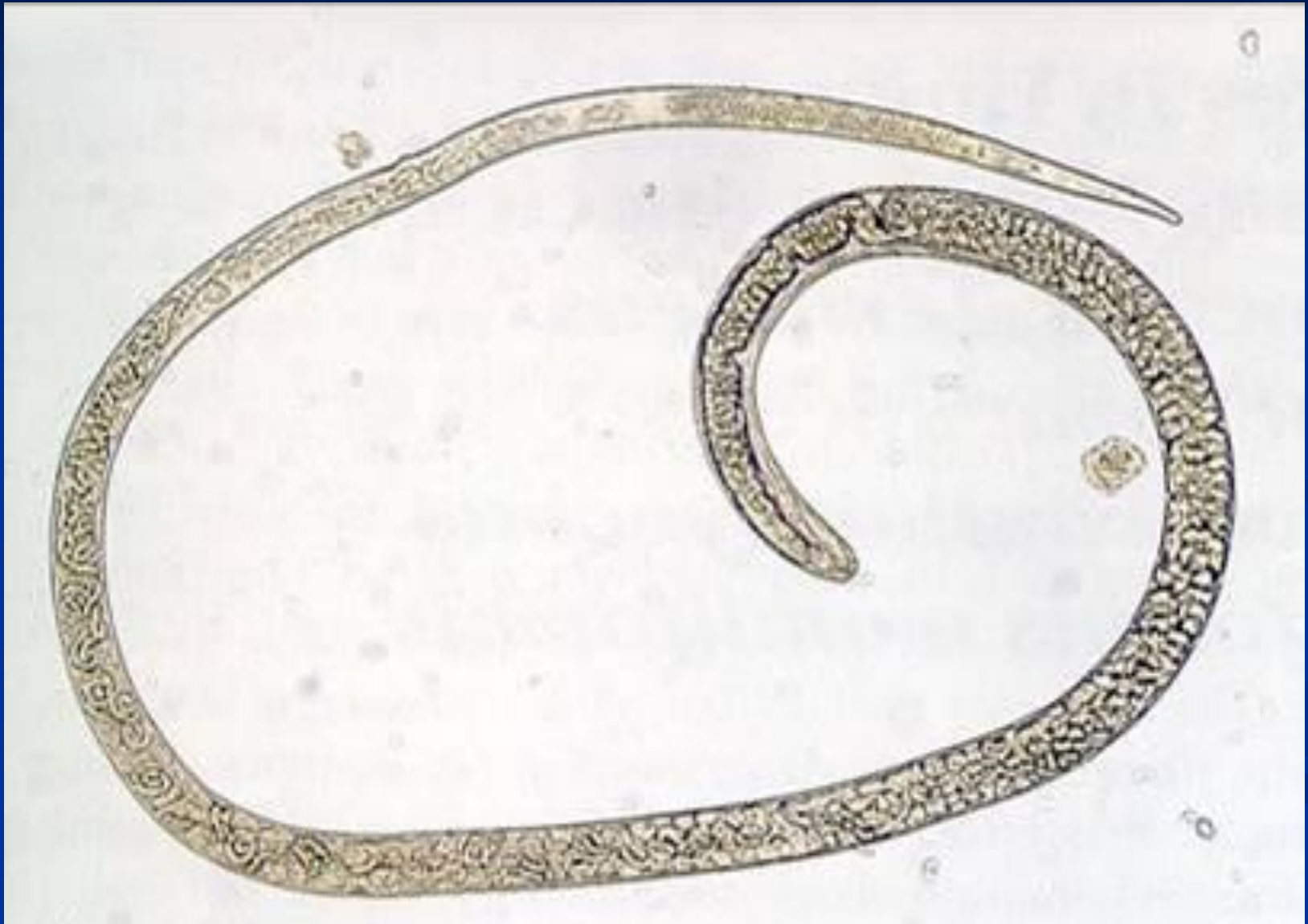
Трихинелла

(*Trichinella spiralis*)

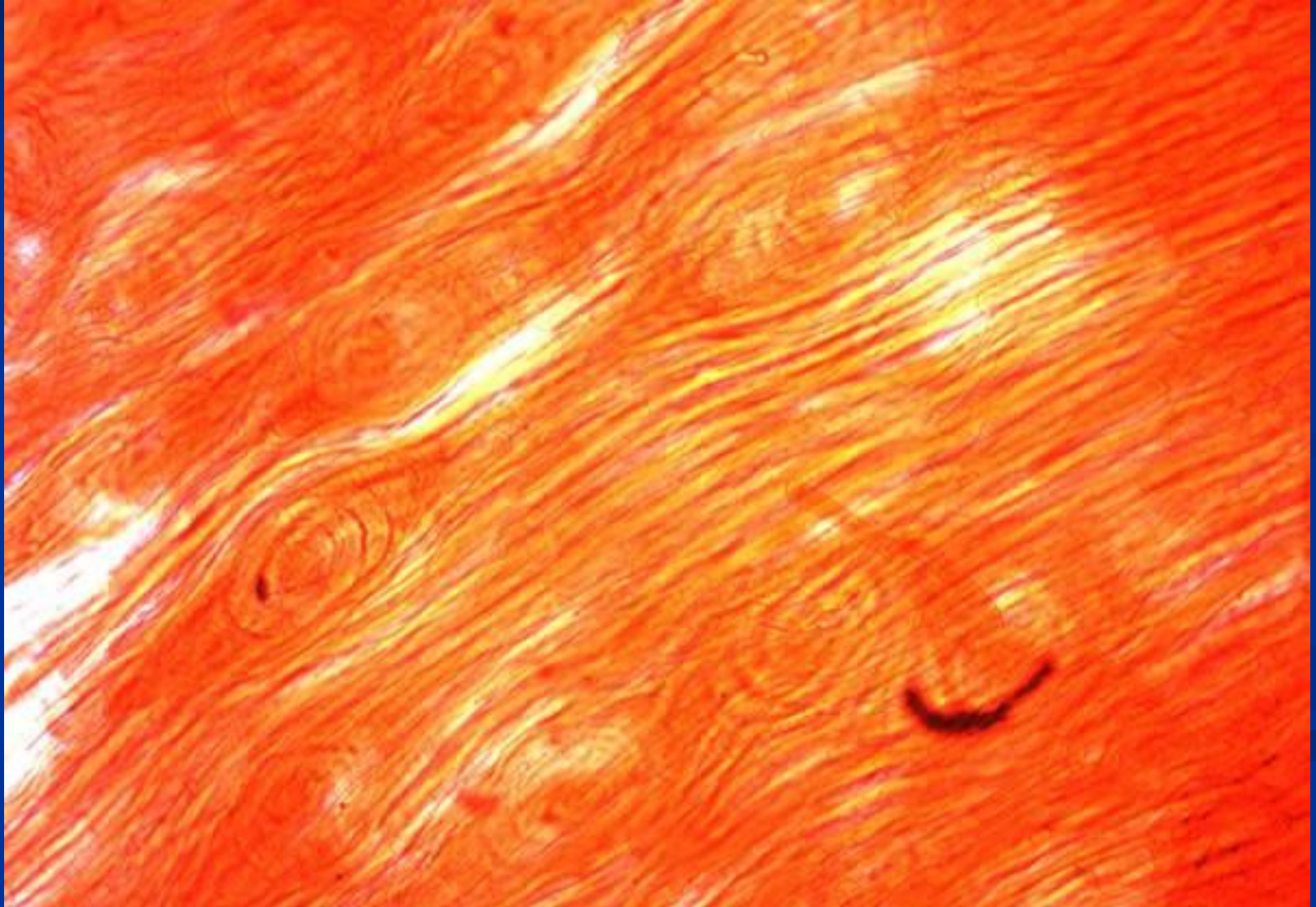
Широко распространенный вид заражает насекомоядных, грызунов, хищных, ластоногих, свиней и многих других млекопитающих, включая и человека. Взрослые гельминты живут в тонкой кишке хозяина. После спаривания самки внедряются в стенку кишечника и отрождают личинок, которые с током крови разносятся по всему организму. Личинки оседают в мускулатуре гортани, языка, диафрагмы, а так же в межреберных и др. мышцах.

Здесь личинка формирует капсулу, в которой спиралевидно сворачивается. Заражение происходит при поедании мяса, содержащего личинок трихинелл.. Таким образом, трихинелла – биогельминт. Трихинеллез проявляется сильными аллергическими реакциями. При сильной инвазии может наступить смерть больного.

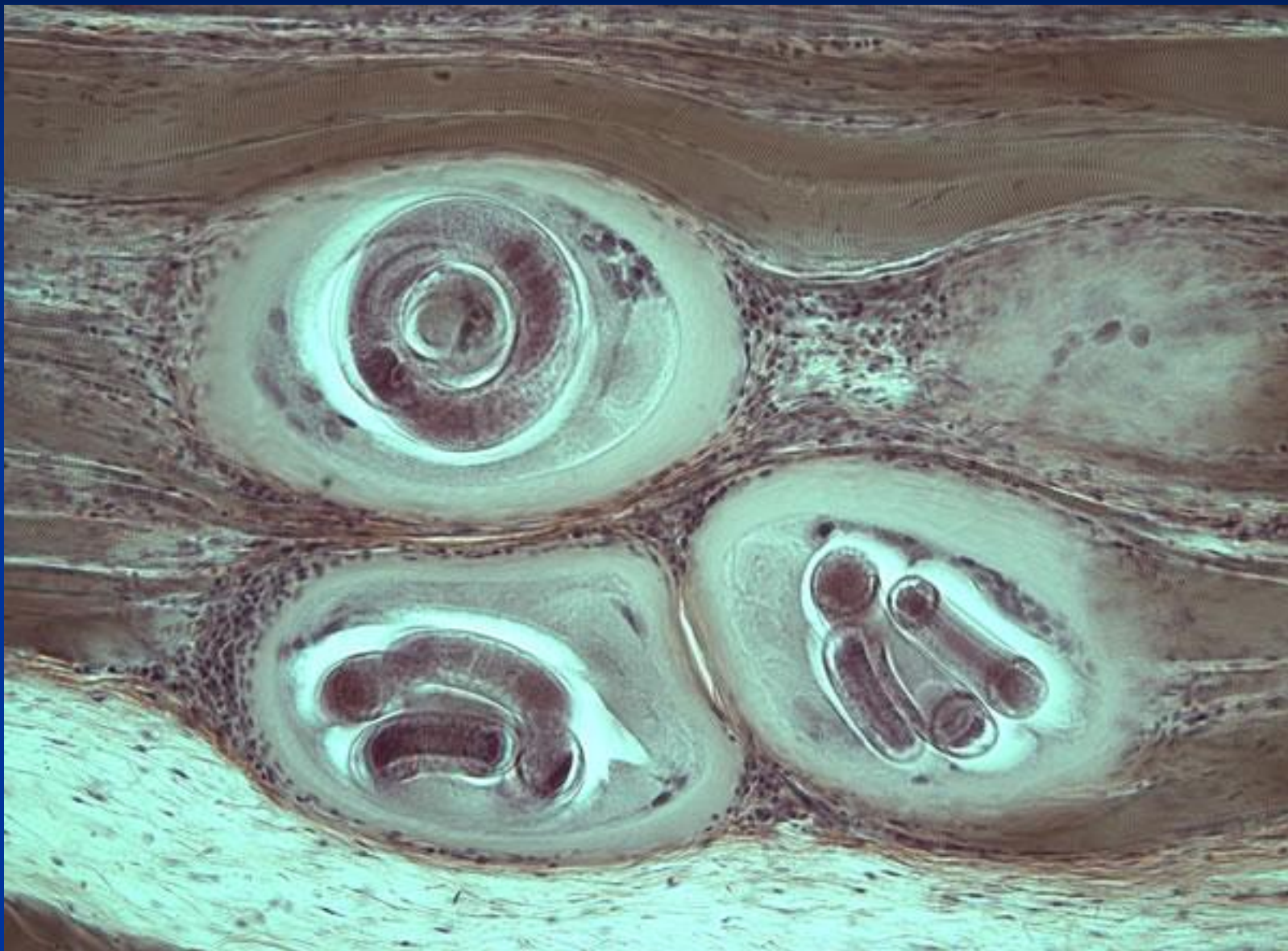
Самка трихинеллы.



Личинки трихинеллы в мышцах.



Личинки трихинелл в мышцах.



Две личинки трихинелл в капсуле.



Личинка трихинеллы.



Личинки трихинелл.



Отек лиц при трихинеллезе.



Ришта

(*Dracunculus medinensis*)

Самая крупная нематода, паразитирующая в человеке – самка достигает 120 см, самец – до 30 см. Паразитирует в подкожной клетчатке человека и плотоядных животных. В теле самки развиваются личинки. При попадании на кожу человека воды самки выбрасывают из себя личинок, которые заражают водоем. В дальнейшем их поедают промежуточные хозяева – рачки циклопы. Люди и животные заражаются при питье воды, содержащей циклопов. Дракункулез распространен в странах Азии и Африки.

Ришта, или струнец.



Ришта под кожей.



Начало выхода ришты.



Извлечение ришты.



Извлечение ришты.



Циклоп – промежуточный хозяин ришты.

