

ДЕМОГРАФИЧЕСКАЯ СИТУАЦИЯ В ГОМЕЛЬСКОЙ ОБЛАСТИ В КОНТЕКСТЕ ДЕМОГРАФИЧЕСКОГО РАЗВИТИЯ БЕЛАРУСИ

УО «Гомельский государственный университет им. Ф. Скорины,
г. Гомель, Республика Беларусь
alsokol@tut.by

Проблемы демографического развития являются одними из наиболее актуальных в нашей стране. Анализ территориальных особенностей и динамики показателей демографической ситуации является неотъемлемым компонентом комплексных социально-экономических исследований, призванных выявить наиболее острые проблемные ситуации в данной сфере, предложить пути их решения и прогнозировать социально-экономическое развитие. Целью настоящей работы является определение важнейших демографических показателей Гомельской области и их сравнение с ситуацией в целом по республике.

Основным источником информации стали материалы Национального статистического комитета РБ [1]. Для анализа информации применялись стандартные методы демографических исследований [2–4].

Для анализа половозрастной структуры были построены половозрастные пирамиды отдельно для городского и сельского населения (рисунок 1).

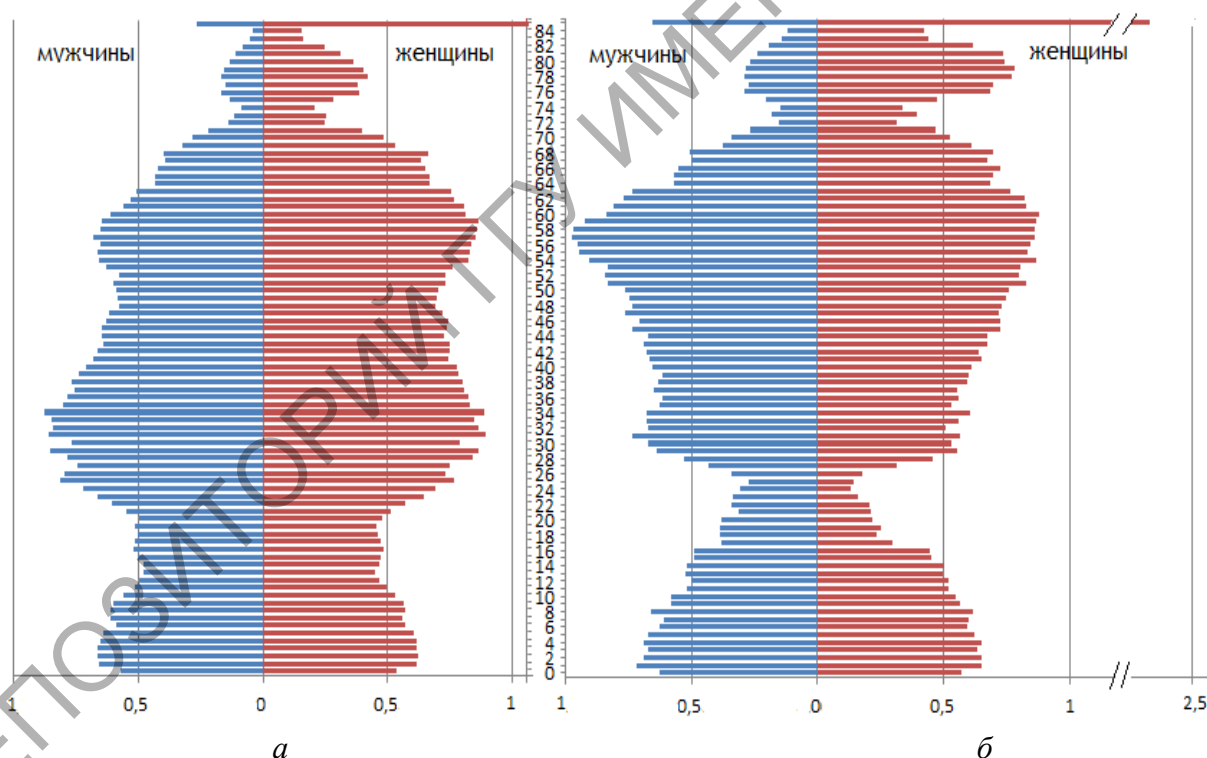
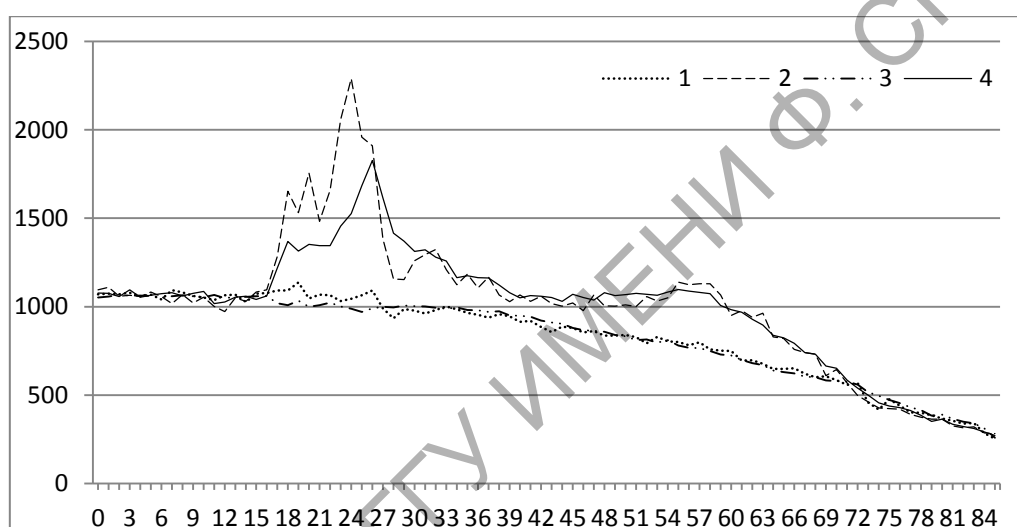


Рисунок 1 – Половозрастная пирамида городского (а) и сельского (б) населения Гомельской области, % от общего количества соответственно городского и сельского населения

Анализ половозрастных пирамид городского и сельского населения, построенных по данным об относительной численности населения (рисунок 1) показывает наличие ряда существенных различий в их структуре. Так, для городского населения

наблюдается последовательное уменьшение доли населения в возрастных группах с 34 до 48 лет, сельское население, напротив, последовательно увеличивается в этих же возрастных группах. Минимальная численность городского населения среди возрастных групп до пенсионного возраста наблюдается в диапазоне 13-19 лет, сельского – 20 – 26 лет. Причем для последнего уменьшение численности в этом диапазоне очень резко выражено, особенно для женского населения. В диапазоне 28 – 34 года относительная численность городского населения максимальна, относительная же численность сельского населения в нем существенно ниже и уступает диапазону 54 – 59 лет, относительная численность в котором максимальная для сельского населения.

Соотношение мужчин и женщин по возрастам (рисунок 3) показывает существенную диспропорцию и преобладание мужского населения в возрастах 16 – 28 лет для сельского населения, особенно в возрасте 24 года, где оно более чем двукратное. Число мужчин на 1000 женщин в Гомельской области в этих возрастных группах выше, чем для Беларуси в целом и для сельского, и для городского населения (хотя для последнего не намного).



1 – городское население Гомельской области; 2 сельское население Гомельской области; 3 – городское население Беларуси; 4 – сельское население Беларуси

Рисунок 2 – Число мужчин на 1000 женщин по возрастам

Показатели воспроизводства населения для городского населения Гомельской области близки к среднереспубликанским значениям. По большинству показателей на 4-м месте после Брестской, Гродненской и Минской областей, по общему коэффициенту естественного прироста – на 5-м, пропуская вперед г. Минск. Однако, по тем же показателям для сельского населения Гомельская область занимает главным образом первое место, заметно превышая среднереспубликанские показатели. Например, суммарный коэффициент рождаемости для сельского населения Гомельской области на 1,62 выше, чем для Беларуси в целом, нетто-коэффициент воспроизводства – на 0,71, длина женского поколения короче на 1,4 года и т.д., несмотря на то, то коэффициент репродуктивности (доля женщин репродуктивного возраста в общем количестве женщин) несколько ниже республиканского. Таким образом можно сделать вывод, что с одной стороны происходит сильное вымывание из сельской местности женщин в возрасте 16 – 28 лет, с другой стороны – остающиеся женщины более полно используют свой репродуктивный потенциал.

Таблица 1 – Показатели воспроизводства населения

Население	Общий коэффициент рождаемости	Специальный коэффициент рождаемости	Суммарный коэффициент рождаемости	Брутто-коэффициент воспроизводства	Нетто-коэффициент воспроизводства	Длина женского поколения	Общий коэффициент естественного прироста	Истинный коэффициент естественного прироста	Коэффициент жизненности	Коэффициент репродуктивности
Городское ¹	12,6	50,1	1,66	0,81	0,76	28,3	2,1	-9,5	120	0,47
Городское ²	12,3	48,4	1,55	0,76	0,71	28,7	2,4	-11,87	124	0,47
Сельское ¹	14,2	83,3	4,92	2,40	2,17	24,9	-7,7	31,20	65	0,33
Сельское ²	12,7	72,2	3,30	1,61	1,46	26,3	-9,0	14,46	58	0,34
Общее ¹	12,9	55,6	1,96	0,96	0,89	27,6	-0,2	-4,10	99	0,44
Общее ²	12,4	52,4	1,77	0,86	0,80	28,1	-0,2	-7,72	99	0,44

Примечание: ¹ – Гомельская область; ² – Беларусь

Таблица 2 – Показатели нагрузки и ожидаемой продолжительности жизни

Регион	Число мужчин на 1000 женщин	Коэффициент детности	Общий коэффициент нагрузки трудоспособного населения	Коэффициент нагрузки по замещению	Коэффициент пенсионной нагрузки	Ожидаемая продолжительность жизни при рождении (мужчины)	Ожидаемая продолжительность жизни при рождении (женщины)
Городское ¹	859,8	0,23	0,70	0,30	0,40	69,5	79,2
Городское ²	856,3	0,23	0,69	0,30	0,39	70,1	79,7
Сельское ¹	921,7	0,36	1,04	0,38	0,66	64,4	76,3
Сельское ²	927,8	0,32	0,99	0,34	0,65	65,6	76,9
Общее ¹	873,6	0,25	0,77	0,32	0,45	68,2	78,5
Общее ²	871,7	0,24	0,75	0,31	0,44	68,9	79,0

Примечание: – Гомельская область; ² – Беларусь

По этой же причине коэффициент детности (отношение количества детей к количеству женщин детородного возраста) для сельского населения Гомельской области самый высокий по сравнению с другими регионами, а для городского населения – один из самых низких, ниже только в Витебской области (находящейся на последнем месте по большинству показателей воспроизводства населения) и в г. Минске.

Эта же закономерность ярко проявляется при анализе возрастных коэффициентов рождаемости (рисунок 3): в возрастной группе 20 – 24 года коэффициент рождаемости для сельского населения Гомельской области более чем в 2 раза превышает показатель для республики. Для других возрастных групп сельского населения и для всех групп городского населения это показатель превышает республиканский уровень лишь незначительно.

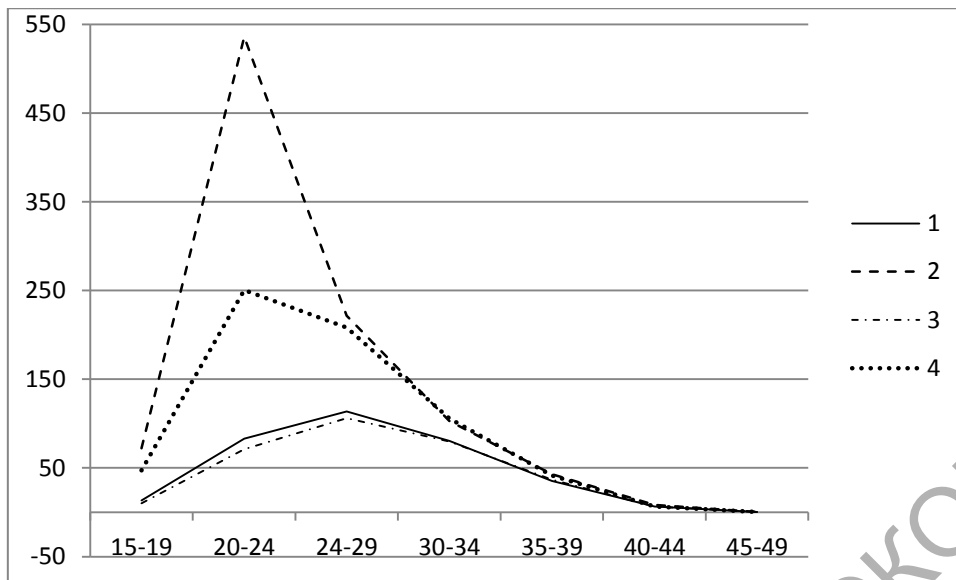


Рисунок 3 – Возрастные коэффициенты рождаемости (количество рождений на 1000 женщин соответствующего возраста) (обозначения см. к рисунку 1)

Коэффициенты нагрузки трудоспособного населения для Гомельской области в целом соответствуют республиканским показателям, лишь не небольшое значение превышая их. Кривые тайминга рождаемости (представляющего собой кумуляту доли суммарной рождаемости, приходящуюся на определенный возраст) для сельского населения по отношению к городскому и для населения Гомельской области по отношению к населению Беларуси в целом более изогнуты, что говорит о более неравномерном распределении рождений на интервале репродуктивного возраста (рисунок 4).

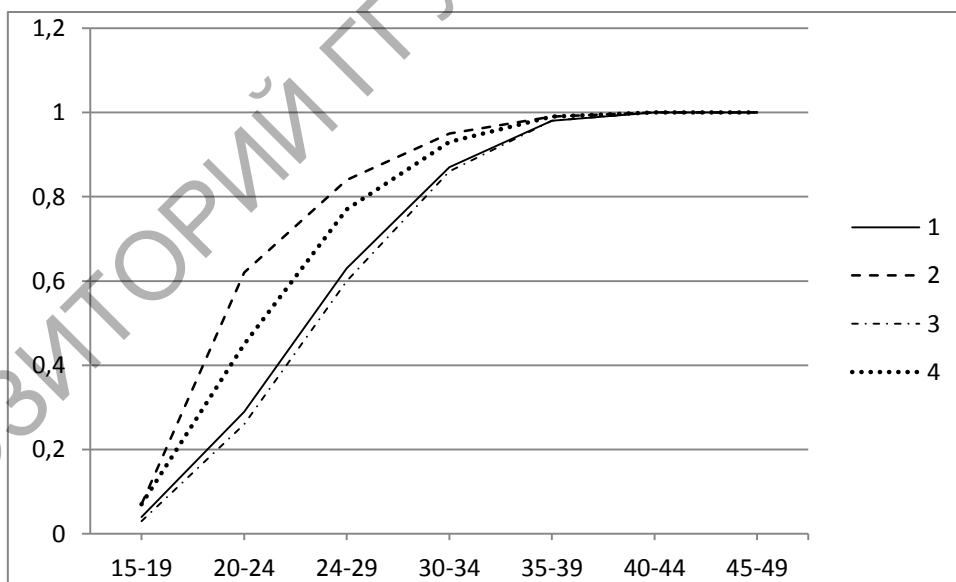


Рисунок 4 – Тайминг рождений условного поколения (распределение рождаемости на всем интервале репродуктивного возраста) (обозначения см. к рисунку 1)

Изменение основных показателей половозрастной структуры с 2012 года по пятилетним возрастным группам характеризуется следующими основными

тенденциями. Максимальное уменьшение численности населения наблюдается для сельского населения в возрастах 20 – 29 лет (особенно, в 3,01 раза, для женского в группе 20 – 24 года) а также для всего населения в группе 70 – 74 года, максимальный рост – в возрастах 55 – 69 и 5 – 9 лет. С 15 до 39 лет наблюдается увеличение количества мужчин на 1000 женщин, особенно для сельского населения, в том числе огромными темпами в возрастной группе 20 – 24 года. Заметный рост данного показателя наблюдается и для сельского населения в возрасте 60 – 69 лет.

Исходя из вышесказанного, можно сделать следующие выводы:

1. Для городского населения наблюдается последовательное уменьшение доли населения в возрастных группах с 34 до 48 лет, сельское население, напротив, последовательно увеличивается в этих же возрастных группах. Минимальная численность городского населения среди возрастных групп до пенсионного возраста наблюдается в диапазоне 13 – 19 лет, сельского – 20 – 26 лет. В ближайшие годы ожидается уменьшения числа родившихся из-за вступления в репродуктивный возраст поколения, рожденного в середине-конце 1990-х годов.

2. Соотношение мужчин и женщин по возрастам показывает существенную диспропорцию и преобладание мужского населения в возрастах 16 – 28 лет для сельского населения, особенно в возрасте 24 года, где оно более чем двукратное. По сравнению с 2012 годом резко сократилась численность сельского населения (особенно женского) в возрасте 20 – 29 лет, число мужчин на 1000 женщин в возрасте 16 – 30 лет заметно выше республиканского уровня.

3. По большинство показателей воспроизводства населения для городского населения Гомельская область находится на 4-м месте с показателями, близкими к среднереспубликанским. Однако, по тем же показателям для сельского населения Гомельская область занимает главным образом первое место, заметно превышая среднереспубликанские уровни, особенно в возрастной группе 20 – 24 года.

Список литературы

- 1 Демографический ежегодник Республики Беларусь: стат. сборник / редкол.: И.В. Медведева (пред.) [и др.], – Минск, 2017. – 439 с.
- 2 Рыбаковский, Л.Л. Практическая демография / Л.Л. Рыбаковский. – М.: ЦСИ, 2005. – 199 с.
- 3 Соколов, А.С. Демографические характеристики / А.С. Соколов // Географія. – № 11. – 2016. – С. 3-11.
- 4 Борисов, В. А. Демография: учебник для студентов ВУЗов / В.А. Борисов. – М.: Издательский дом NOTABENE, 2001. – 272 с.

Н.П. ДОБИШ

НЕ ПРОСТО ВОСТОК И ЗАПАД: ПОЛИТИКА МАСШТАБА И ТЕРРИТОРИАЛЬНЫЕ ОСОБЕННОСТИ ЭЛЕКТОРАЛЬНОГО ПОВЕДЕНИЯ В УКРАИНЕ

*Киевский национальный университет имени Тараса Шевченко,
г. Киев, Украина,
mpetrovych@gmail.com*

Устоявшимся в электорально-географический исследованиях Украины есть понимание поведения электората страны в стереотипных бинарных категориях «Востока» и «Запада». С одной стороны, это подкрепляется растущей территориальной