

тревожные дети отказывается от дальнейших попыток. Тревожные дети боятся приступать к новым видам деятельности. Во время урока иногда молчат, иногда отвечают на вопросы правильно или наугад. Однако от того, насколько хорошо ребенок знает урок, это не зависит. Ситуации, когда одноклассники или учитель указывают тревожному ребенку на его ошибку могут усилить неадекватность поведения.

Тревожные дети отличаются высокой чувствительностью. Им свойственны не только частые проявления беспокойства, но и большое количество страхов. Причем тревога и страхи возникают даже в ситуациях, в которых ребенку ничего не угрожает. Школьная тревожность довольно часто проявляется в боязни опросов. Основой этому переживанию служит страх сделать ошибку и быть осмеянным. Больше всего тревожных детей пугает необходимость отвечать у доски. Именно там они чувствуют себя совершенно незащищенными.

Тревожность как состояние характеризуется неприятными ощущениями беспокойства, напряженности, чувства опасности. Дети, имеющие высокий уровень школьной тревожности, ранимы, недоверчивы, боязливы и мнительны. Они часто волнуются, ждут к себе негативного отношения и отрицательной оценки со стороны сверстников и педагога, остро реагируют на различные учебные ситуации. Такие дети не уверены в своих решениях и сомневаются в своей полноценности.

Диагностика школьной тревожности позволяет вовремя выявить детей, нуждающихся в помощи, скорректировать учебный процесс и провести мероприятия, способствующие возвращению ребенку душевного спокойствия. Это позволит ему избежать в будущем проблем с самооценкой, социализацией и сохранить положительное отношение к образовательному процессу.

Список использованных источников

- 1 Микляева, А. В. Школьная тревожность: диагностика, профилактика, коррекция / А. В. Микляева П. В. Румянцева. – СПб. : Речь, 2004. – 248 с.
- 2 Давлетчина, С. Б. Словарь по конфликтологии / С. Б. Давлетчина. – Улан-Удэ. : ВСГТУ, – 2005. – 100 с.
- 3 Тихонова, Т. С. Исследование тревожности и основных ее причин у младших школьников в период адаптации / Т. С. Тихонова // Международный научный журнал молодой ученый. – 2019. – № 23(261). – С. 198–200.
- 4 Умхажиева, Х. Т. Тревожность младших школьников в учебном процессе / Х.Т. Умхажиева // Международный научный журнал молодой ученый. – 2019. – № 52. – С. 244–245.

В. В. Дуденкова

Научный руководитель: О. Н. Мельникова

Гомельский государственный университет имени Ф. Скорины

г. Гомель, Республика Беларусь

ОСОБЕННОСТИ СОЦИАЛЬНО-ПСИХОЛОГИЧЕСКОЙ АДАПТАЦИИ ПОДРОСТКОВ-КУРСАНТОВ К УСЛОВИЯМ ОБУЧЕНИЯ В СУВОРОВСКОМ УЧИЛИЩЕ

Статья посвящена проблеме социально-психологической адаптации подростков-курсантов к условиям обучения в суворовском училище. В статье представлены теоретические подходы к проблеме социально-психологической адаптации, рассмотрены личностные характеристики и особенности их формирования в подростковом возрасте; а также представлены результаты эмпирического исследования личностных характеристик и показателей социально-психологической адаптации подростков-курсантов суворовского военного училища;

Ключевые слова: подросток, личностные характеристики, социально-психологическая адаптация, адаптация, возраст.

Личностные характеристики того или иного человека выражают определенный склад его потребностей и интересов, стремлений и целей, чувств и воли, проявляющихся в избирательности его действительности и поведения, в отношениях и манерах поведения. И в зависимости от них происходит и адаптация личности к тем или иным условиям.

Суворовские училища уже давно попали в поле зрения психологов. Так еще в 1951 году С.Г. Крантовским была защищена диссертация, посвященная изучению военных идеалов суворовцев старших классов. В дальнейшем психологические проблемы суворовцев исследовались А.В. Мощенко. Вопросы формирования психологической готовности школьников к службе в Вооруженных Силах рассматривались В.Лоскутовым (1991), а психологические аспекты ориентации юношей на профессию офицера исследовались В.В.Алешкиным (1990) [1, с.36].

В суворовское училище ребята приходят в возрасте от 12 до 13 лет после окончания шестого класса общеобразовательных учреждений. Обучение в нем – это одна из возможных ступенек на пути к званию офицера. Однако этот путь совсем не легок. Казарменное размещение, подчинение распорядку дня, сочетание учебы с выполнением обязанностей военной службы, изменение режима и рациона питания, необходимость действовать в соответствии с требованиями общевинских уставов, высокий уровень требований к качеству усвояемого учебного материала, повышенные на начальном этапе физические нагрузки [2, с.2].

Как показывает практика, прохождение вступительных испытаний не самое тяжелое при поступлении в суворовское училище. Самый тяжелый период в жизни ребят начинается именно после того, как состоится приказ о зачислении, и дети приедут в училище до начала учебного года для прохождения так называемого «курса молодого бойца». Это период адаптации.

Период адаптации в военном училище специфичен своей напряженностью и важностью для личностного становления подростка-суворовца [3].

Тема исследования актуальна в связи с тем, что в нашей стране все большее внимание стали уделять психологическому развитию детей и подростков. Как известно, для эффективного обучения, ребенку необходимо чувствовать себя комфортно в новой среде. Однако, как помочь адаптироваться в новых условиях и что влияет на процесс адаптации у воспитанников Суворовского училища не изучено в том объеме, как хотелось бы.

Целью данного исследования являлось выявление взаимосвязи между характерологическими особенностями и показателями социально-психологической адаптации подростков в условиях Минского суворовского военного училища.

Для изучения основных личностных характеристик был использован 16-факторный личностный опросник Кеттелла [4, с. 53-64], а изучение социально-психологической адаптации осуществлялось при помощи методики, позволяющей достаточно широко изучить не только данное свойство, но и другие особенности личности, от которых непосредственно зависит этот процесс – опросник социально-психологической адаптации К.Роджерса и Р.Даймонда [5, с. 193-197].

Для подтверждения и доказательства предположения о существовании взаимосвязи между особенностями личностных характеристик и показателями адаптации, проведен количественный анализ данных с использованием коэффициента ранговой корреляции r_s Спирмена, который определяет тесноту (силу) и направление связи между двумя признаками или двумя профилями (иерархиями) признаков.

Выборку исследования составили 65 воспитанников Минского Суворовского военного училища первого курса в возрасте 12-13 лет.

В результате обработки данных 16-факторного личностного опросника Р.Кеттелла получены следующие результаты (рисунок 1).

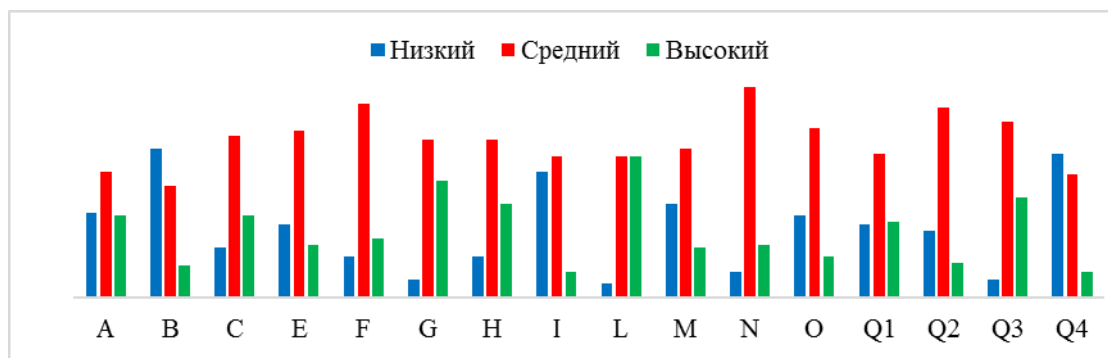


Рисунок 1 – Результаты изучения характерологических особенностей подростков

Результаты теста социально – психологической адаптации К. Роджерса и Р.Даймонда (рисунок 2) показали, что в основном все показатели находятся в допустимых пределах.

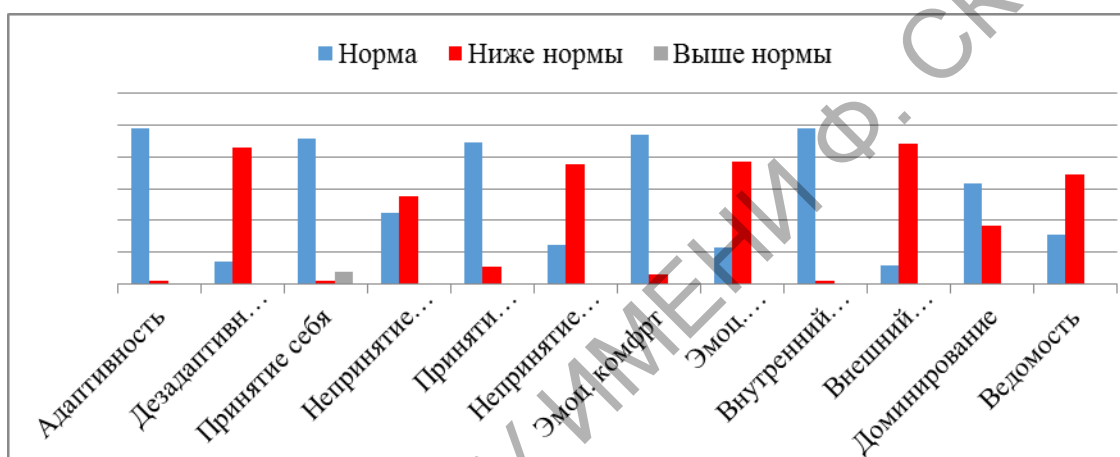


Рисунок 2 – Результаты изучения показателей социально-психологической адаптации подростков

Показатели адаптивности у большинства испытуемых находится в пределах нормы (98%). Дезадаптивность у 86% группы снижена, что нельзя назвать плохим показателем и оставшихся 14% – показатель нормы. Принятие себя выше нормы у 5%, в то время как неприятие снижено у 55%. Принятие других в норме у 89%, а неприятие других – снижено у 75% группы. Эмоциональный комфорт в норме у 94%, а эмоциональный дискомфорт снижен у 77% испытуемых. Внутренний контроль у 98% группы в норме, внешний – у 88% респондентов ниже. Доминирование в норме у 63%, ведомость ниже у 69% в группе.

Таким образом, данную группу можно охарактеризовать следующим образом. Адаптивность и дезадаптивность без значительных отклонений. Принятие себя и других незначительно превышает норму, а неприятие – снижено у 55%. Группа ощущает себя комфортно: показатель эмоционального комфорта в пределах нормы, а дискомфорт значительно снижен. Внутренний контроль развит гораздо лучше, чем внешний.

По интегральным показателям группа имеет хорошие адаптивные способности (все показатели адаптивности в норме). Так же 63% респондентов этой группы имеют нормальный интегральный показатель «Доминирование».

Для исследования связи между данными личностными характеристиками и показателями адаптации был использован коэффициент ранговой корреляции Спирмена (Приложение В), все расчеты были рассчитаны с помощью программы Statistica 13.

В результате исследования связи между личностными характеристиками и показателями адаптации выявлено, что высокие значимые корреляции существуют между такими характерологическими особенностями и адаптацией как: «выраженная сила «Я» – беспринципность» (G) с «адаптацией», «интернальностью» и «стремлением к доминированию».

Средний уровень значимости существует между такими характерологическими особенностями и адаптацией как: «эмоциональная устойчивость» (C) и «адаптация».

Низкий уровень значимости имеют соотношения личностных характеристик и показателей адаптации таких как: «ограниченное мышление-сообразительность» (B) с «адаптацией» и «эмоциональной комфортностью», «эмоциональная устойчивость» (C) с «принятием других» и «интернальностью» «выраженная сила «Я» – беспринципность» (G) с «самоприятием», «низкий самоконтроль – высокий самоконтроль» (Q₃) с «адаптацией» и «интернальностью».

Также были выявлены показатели с умеренной отрицательной связью такие, как «тревожность-спокойствие» (O) с «адаптацией», «принятием других» и «эмоциональной комфортностью»; «напряженность-релаксация» (Q₄) с «самоприятием».

По результатам исследования можно сделать следующие выводы: исследуемая группа имеет хорошие показатели адаптации, то есть практически все показатели адаптивности в норме или превышают норму; высокие значимые корреляции существуют между такими характерологическими особенностями и адаптацией как: «выраженная сила «Я» – беспринципность» (G) с «адаптацией», «интернальностью» и «стремлением к доминированию».

Средний уровень значимости существует между такими характерологическими особенностями и адаптацией как: «эмоциональная устойчивость» (C) и «адаптация».

Низкий уровень значимости имеют соотношения личностных характеристик и показателей адаптации таких как: «ограниченное мышление-сообразительность» (B) с «адаптацией» и «эмоциональной комфортностью», «эмоциональная устойчивость» (C) с «принятием других» и «интернальностью» «выраженная сила «Я» – беспринципность» (G) с «самоприятием», «низкий самоконтроль – высокий самоконтроль» (Q₃) с «адаптацией» и «интернальностью». Из шестнадцати личностных факторов такие факторы как A, E, F, H, I, L, M, N, Q₁, Q₂ не имеют никаких связей с показателями адаптации. Это говорит о том, что подростки-воспитанники военного училища, имеющие в структуре личности перечисленные характеристики необходимого уровня развития с большей долей вероятности могут успешно адаптироваться в новом коллективе, адекватно воспринимать свое окружение и позитивно быть принятым ими. Проанализировав все полученные данные можно сделать вывод, что адаптация в данной группе зависит от таких характерологических особенностей как: «выраженная сила «Я» – беспринципность» (G), «эмоциональная устойчивость» (C), «ограниченное мышление-сообразительность» (B), «низкий самоконтроль – высокий самоконтроль» (Q₃).

Список использованных источников

1 Корчемный, П. А. Военная психология: методология, теория, практика / П. А. Корчемный. – М. : Воениздат, 2010. – 340 с.

2 Водолаго, М. В. Адаптация в Суворовском училище / М. В. Водолаго // Актуальные проблемы гуманитарных и естественных наук. – 2016. – № 3-6.

3 Иванова, М.В., Факторы социально-психологической адаптации подростков к обучению в Суворовском военном училище / М. В. Иванова, В. В. Савельев // Образование и наука. – 2016. – № 7 (136).

4 Карелин, А. Большая энциклопедия психологических тестов. / А. Карелин. – Изд-во Эксмо, 2007. – 416 с.

5 Фетискин, Н.П. Социально-психологическая диагностика развития личности и малых групп / Н. П. Фетискин. – М. : Изд-во Института Психотерапии, – 2002. – 273 с.