

Е. А. Кисляков

**МНОГОЛЕТНЯЯ ДИНАМИКА ВОДОПОЛЬЗОВАНИЯ
В БАССЕЙНЕ ПРИПЯТИ НА ТЕРРИТОРИИ РЕСПУБЛИКИ БЕЛАРУСЬ**

В работе приведен анализ изъятия поверхностных и подземных вод в бассейне реки Припять за двадцатилетний период времени. Установлено, что, в целом, что за период с 2000 по 2019 гг. отмечается тенденция к увеличению объемов изъятия природных вод в бассейне Припяти. При этом отмечено увеличение объемов изъятия поверхностных вод и снижение добычи подземных вод. В процентном отношении в последние семь лет доля добытых подземных вод в общем объеме изъятых поверхностных вод растет.

Река Припять является крупнейшим по площади бассейна (114300 км²), длине (761 км) и наиболее полноводным притоком Днепра. В бассейне Припяти на территории Республики Беларусь проживает более 1 млн. человек, являющихся активными водопользователями и влияющими на объемы и структуру изымаемых природных вод. Этим и обусловлена актуальность работы. Основой для нее послужили данные Государственного водного кадастра [1].

Полученные результаты представлены на рисунках 1–4.

Установлено, что за период с 2000 по 2019 гг. в целом отмечается тенденция к увеличению объемов изъятия природных вод в бассейне Припяти (см. рисунок 1). Среднегодовой объем изъятия за двадцатилетний период составил 388869,0 тыс. м³. При этом природных вод выше средней величины было изъято в период 2006–2014 гг. с максимальным значением в 2012 г. – 476565,97 тыс. м³. Минимальное изъятие природных вод (326500,0 тыс. м³) отмечено в 2001 г.

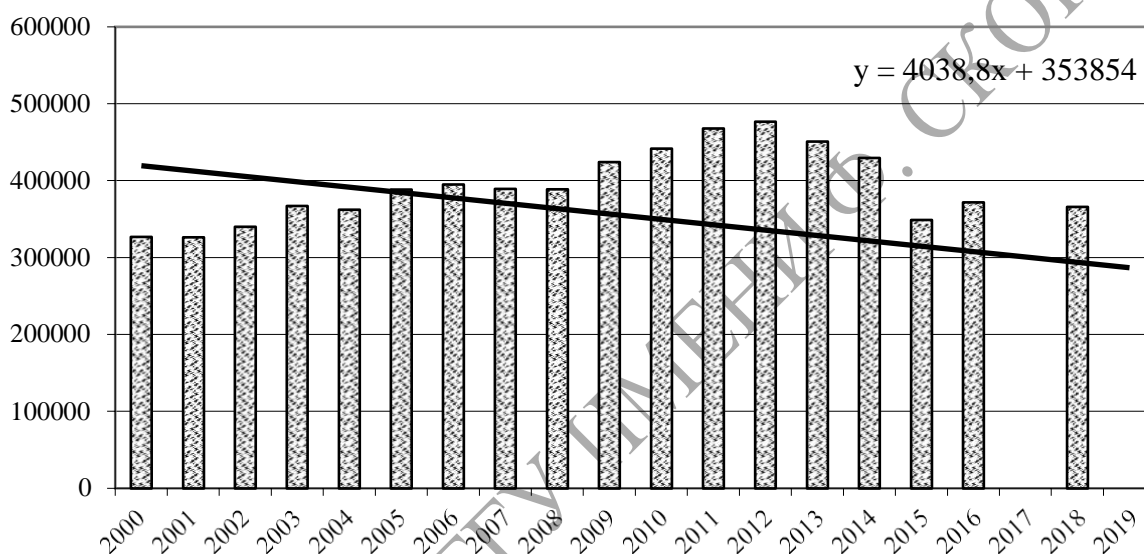


Рисунок 1 – Объем изъятия природных вод в бассейне Припяти, всего, тыс. м³

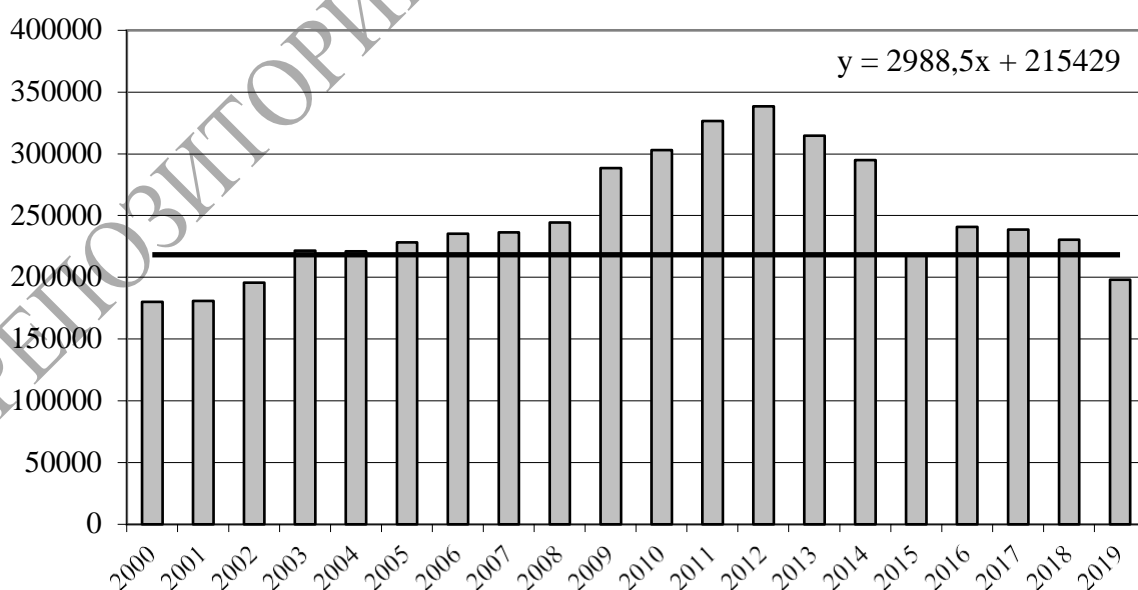


Рисунок 2 – Объем изъятия поверхностных вод в бассейне Припяти, тыс. м³

За вышеотмеченный период установлена такая же тенденция к увеличению объемов изъятия поверхностных вод в бассейне Припяти (см. рисунок 2). Среднегодовой объем изъятия за двадцатилетний период составил 246808,6 тыс. м³. При этом, поверхностных вод выше средней величины было изъято в период 2009–2014 гг. с максимальным значением в 2012 г. – 338399,5 тыс. м³. Минимальное изъятие поверхностных вод (180027,0 тыс. м³) отмечено в 2000 г. В последние 5 лет наблюдений отмечается тенденция к снижению изъятия поверхностных вод – ежегодные объемы ниже среднего многолетнего уровня на 9–20 %.

За вышеуказанный временной интервал, наоборот, прослеживается тенденция к снижению объемов изъятия поверхностных вод в бассейне реки (см. рисунок 3).

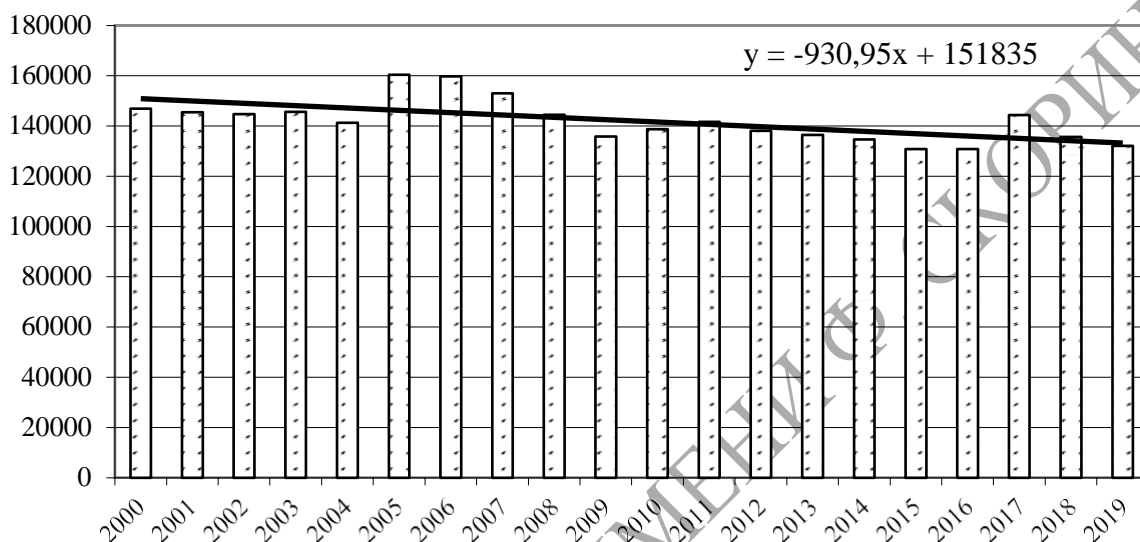


Рисунок 3 – Объем изъятия подземных вод в бассейне Припяти, тыс. м³

Среднегодовой объем изъятия подземных вод за двадцатилетний период составил 142060,4 тыс. м³. При этом подземных вод выше средней величины было изъято в период 2000–2003 гг., затем в 2005–2008 гг., в 2017 г. с максимальным значением в 2005 г. – 160361,7 тыс. м³. Минимальное изъятие подземных вод (130796,6 тыс. м³) отмечено в 2016 г.

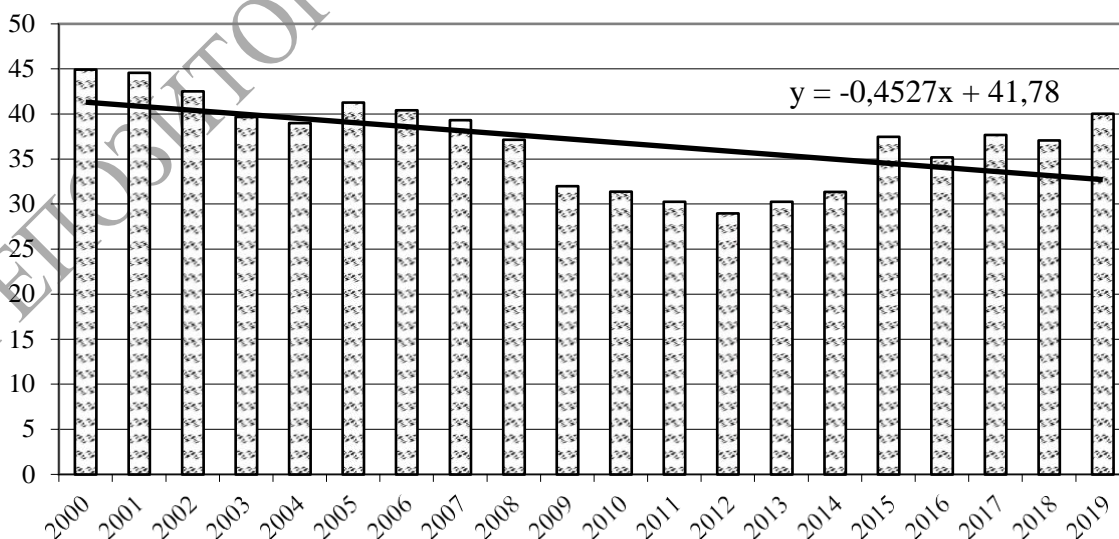


Рисунок 4 – Процент изъятия подземных вод в бассейне Припяти

В процентном отношении (см. рисунок 4) в период с 2000 по 2012 гг. наблюдалось снижение доли изымаемых подземных вод в общих объемах добытых природных вод с 44,9 % до 30,0 %.

С 2013 г. можно проследить тенденцию к увеличению доли изъятия подземных вод с 30,3 % до 40,0 % при среднемноголетнем значении показателя в 37,0 %.

Литература

1 Государственный водный кадастр. Информационная система. Раздел «Статотчетность водопользователей» [Электронный ресурс]. – Режим доступа : <http://178.172.161.32:8081/watstat/data>. – Дата доступа : 12.04.2021.

РЕПОЗИТОРИЙ ГГУ ИМЕНИ Ф. СКОРИНЫ