

*М. А. Кузьменкова*

## **ПСИХОЛОГИЧЕСКАЯ ПОМОЩЬ СЕМЬЯМ, ВОСПИТЫВАЮЩИМ СТАРШИХ ДОШКОЛЬНИКОВ С РЕЧЕВЫМИ НАРУШЕНИЯМИ**

*В статье раскрыты особенности психологической помощи семьям, воспитывающих старших дошкольников с речевыми нарушениями. Представлены результаты эмпирического исследования особенностей родительского отношения к старшим дошкольникам с речевыми нарушениями. Описаны результаты эффективности коррекционно-развивающей программы гармонизации родительского отношения к детям старшего дошкольного возраста с речевыми нарушениями.*

Рождение ребенка с речевыми нарушениями связано с эмоциональными переживаниями родителей и близких родственников. Оказание психологической помощи семьям позволяет оптимизировать проблемы личностного и межличностного характера. Главной целью работы психолога с семьями, имеющими детей с речевыми нарушениями, является изменение самосознания родителя, а именно формирование у них позитивного восприятия ребенка. Адекватность позиции позволяет родителю обрести новый жизненный смысл, гармонизировать взаимоотношения с ребенком, повысить собственную самооценку, оптимизировать самосознание [1, с. 6].

На первом этапе организации психологической помощи семьям, воспитывающим старших дошкольников с речевыми нарушениями необходимо было провести диагностическое исследование. Изучение особенностей отношения родителей к детям старшего дошкольного возраста с речевыми нарушениями проводилось на базе ГУО «Яслисад № 148» г. Гомеля. В исследовании приняли участие 40 семей, воспитывающих детей старшего дошкольного возраста, из них 50 % составили семьи, воспитывающие детей с речевыми нарушениями, 50 % составили семьи с детьми без речевых нарушений.

Для исследования особенностей отношения родителей к старшим дошкольникам с нарушением речи был применен тест-опросник родительского отношения А. Я. Варга, В. В. Столина.

На рисунке 1 представим результаты исследования по шкале «Симбиоз» у родителей, воспитывающих детей с речевыми нарушениями, и родителями детей без речевых нарушений (в %).

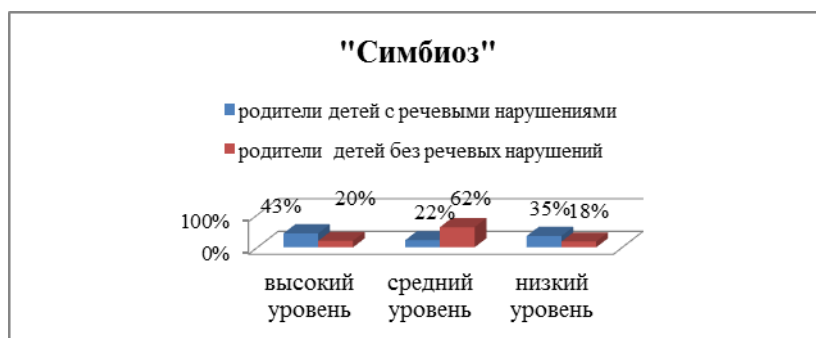


Рисунок 1 – Результаты исследования по шкале «Симбиоз» у родителей, воспитывающих детей старшего дошкольного возраста

Согласно данным, представленным на рисунке 1, у родителей детей с речевыми нарушениями преобладает либо высокие, либо низкие значения по шкале «симбиоз». 43 % родителей не может установить психологическую дистанцию между собой и ребенком, стараются всегда быть ближе к нему, удовлетворять его основные разумные потребности. Родитель полностью растворяется в проблемах ребенка, постоянно ощущает тревогу. Такая родительская любовь искажает возможности личностного развития ребенка. В результате такого воспитания формируется эгоистическая личность, не способная к проявлению любви к близким. 35 % родителей детей с речевыми нарушениями, напротив, устанавливают значительную психологическую дистанцию между собой и ребенком, мало о нем заботятся, взваливают вопросы воспитания ребенка, заботу о нем на других взрослых (чаще всего бабушек). У большинства же родителей, воспитывающих детей без речевых нарушений (62 %), выявлен нормальный уровень по шкале «симбиоз».

С помощью критерия  $\chi^2$ -углового преобразования Фишера были выявлены статистически значимые различия (при  $p \leq 0,01$ ) между родителями детей с речевыми нарушениями и родителями детей без речевых нарушений по шкале «Симбиоз». Таким образом, родителей детей с речевыми нарушениям с низким уровнем симбиоза статистически значимо больше, чем родителей детей без нарушения речи.

На рисунке 2 представим результаты исследования по шкале «Маленький неудачник» у родителей, воспитывающих детей с речевыми нарушениями, и родителями детей без речевых нарушений (в %).

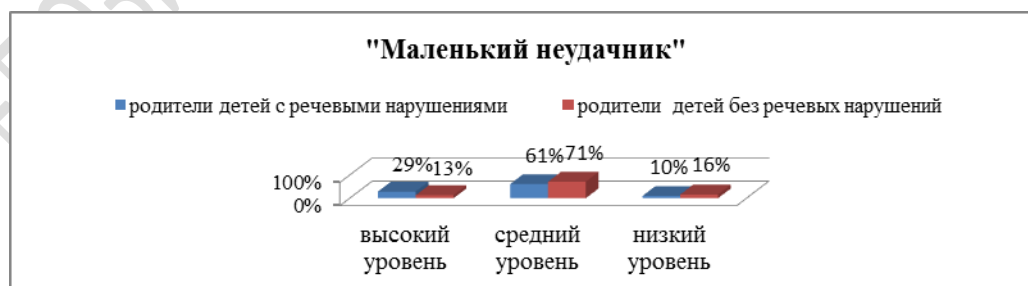


Рисунок 2 – Результаты исследования по шкале «Маленький неудачник» у родителей, воспитывающих детей старшего дошкольного возраста

Согласно данным, представленным на рисунке 2, у большинства родителей независимо от состояния здоровья их детей (61 % у родителей детей с речевыми нарушениями

и родителей детей без речевых нарушений) выявлены средние баллы по данной шкале. У 29 % родителей детей с речевыми нарушениями и 13 % родителей детей без речевых нарушений продемонстрировали высокие баллы по данной шкале, что является признаком того, что взрослый считает ребенка маленьким неудачником и относится к нему как к несмышленому существу. Интересы, увлечения, мысли и чувства ребенка кажутся такому взрослому несерьезными, и он игнорирует их. Родители имеют стремление инфантилизировать ребенка, приписать ему личную и социальную несостоятельность. 10 % родителей детей с речевыми нарушениями и 16 % родителей детей без речевых нарушений неудачи ребенка считают случайными и верят в него.

С помощью критерия  $F^*$ -углового преобразования Фишера были выявлены статистически значимые различия (при  $p \leq 0,01$ ) между родителями детей с речевыми нарушениями и родителями детей без речевых нарушений по шкале «Маленький неудачник». Таким образом, родителей детей с речевыми нарушениями с высоким уровнем инфантилизации статистически значимо больше, чем родителей детей без нарушения речи.

Полученные данные свидетельствуют о необходимости проведения дальнейшей работы психолога с семьями, воспитывающими детей с речевыми нарушениями, направленной на коррекцию родительского отношения к детям с речевыми нарушениями. Поэтому на втором этапе организации психологической помощи семьям, воспитывающим старших дошкольников с речевыми нарушениями необходимо была разработана коррекционно-развивающая программа, целью которой являлась гармонизация родительского отношения к детям старшего дошкольного возраста с речевыми нарушениями, формирование навыков эффективного взаимодействия с ребенком.

В коррекционной работе с родителями применялись методы позитивной психотерапии, арт-терапии, видеотренинга, дискуссии, беседы, лекции, круглые столы. Для семей с проблемами детско-родительских отношений, очень важна групповая работа, поскольку, с одной стороны, позволяет увидеть сходность многих семей, а с другой – работа в группе позволяет получить поддержку от людей со сходными проблемами [2, с. 2].

На заключительном этапе эмпирического исследования была проведена повторная диагностика родителей детей старшего дошкольного возраста с речевыми нарушениями после их участия в коррекционно-развивающей программе, по той же методике, что и на констатирующем этапе исследования.

На рисунке 3 представим результаты исследования по шкале «Симбиоз» у родителей детей с речевыми нарушениями на констатирующем и контрольном этапе исследования (в %).

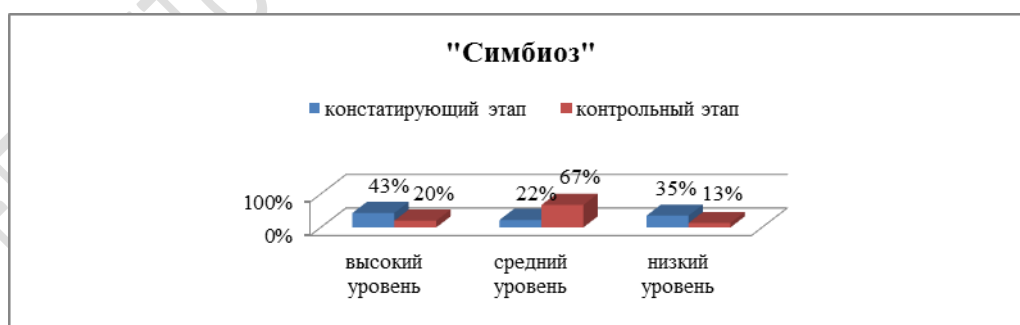


Рисунок 3 – Результаты исследования по шкале «Симбиоз» родителей детей с речевыми нарушениями на констатирующем и контрольном этапе исследования

Согласно данным, представленным на рисунке 3, в ходе проведения коррекционно-развивающей работы удалось оптимизировать психологическую дистанцию, устанавливаемую родителями при общении с детьми. Снизилось процентное соотношение родителей с 43 % до 20 %, у которых существуют затруднения в установлении

психологической дистанции между собой и ребенком, а также процентное соотношение родителей (с 35 % до 13 %), которые устанавливают значительную психологическую дистанцию между собой и ребенком. В то время как возрос процент родителей (с 22 % до 67 %) с нормальным уровнем психологической дистанции.

С помощью критерия  $\chi^2$ -углового преобразования Фишера были выявлены статистически значимые различия (при  $p \leq 0,01$ ) у родителей детей с речевыми нарушениями на констатирующем и контрольном этапе по шкале «Симбиоз» которые свидетельствуют о повышении уровня симбиотических отношений с ребенком родителей старших дошкольников с речевыми нарушениями после проведения коррекционной работы.

На рисунке 4 представим результаты исследования по шкале «Маленький неудачник» у родителей детей с речевыми нарушениями на констатирующем и контрольном этапе исследования (в %).

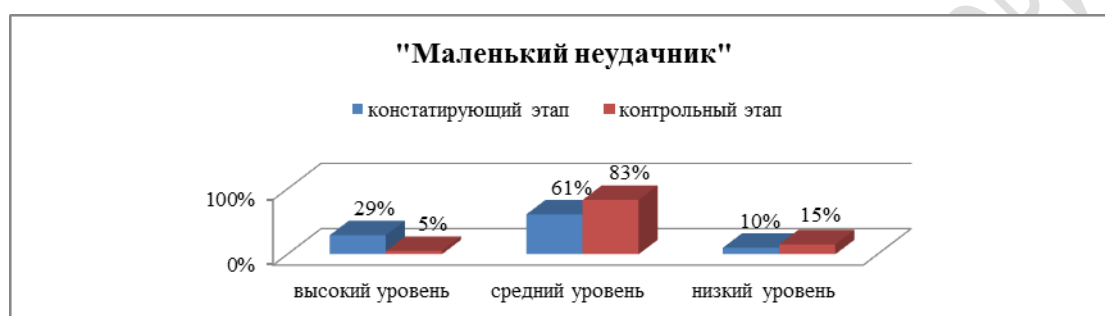


Рисунок 2.13 – Результаты исследования по шкале «Маленький неудачник» родителей детей с речевыми нарушениями на констатирующем и контрольном этапе исследования

Согласно данным, представленным на рисунке 4, снизился процент родителей, которые считают ребенка маленьким неудачником и относятся к нему как к несмышленому существу (с 29 % до 5 %). С 10 % до 15 % возрос процент родителей, которые верят в собственного ребенка, а его неудачи считают случайными и верят в него.

С помощью критерия  $\chi^2$ -углового преобразования Фишера были выявлены статистически значимые различия (при  $p \leq 0,01$ ) у родителей детей с речевыми нарушениями на констатирующем и контрольном этапе по шкале «маленький неудачник» которые свидетельствуют о повышении уровня восприятия ребенка родителями старших дошкольников с речевыми нарушениями после проведения коррекционной работы.

Таким образом, сопоставление данных констатирующего и контрольного этапа исследования, их статистическая обработка, доказали эффективность разработанной коррекционно-развивающей программы, направленной на гармонизацию родительско-го отношения к детям старшего дошкольного возраста с речевыми нарушениями, формирование навыков эффективного взаимодействия с ребенком, развитие способности принимать, понимать, поддерживать позитивный «Я-образ» ребенка с речевыми нарушениями.

## Литература

1 Ткачева, В. В. Система психологической помощи семьям, воспитывающим детей с отклонениями в развитии: автореф. дис ...канд. псих. наук : 19.00.10 / В. В. Ткачева ; Московский государственный открытый педагогический университет им. М. А. Шолохова. – Нижний Новгород, 2005. – 439 с.

2 Ткачева, В. В. Психологическая помощь семьям, воспитывающих детей с

отклонениями в развитии : автореф. дис. ... канд. псих. наук : 19.00.10 / В. В Ткачева; Московский государственный открытый педагогический университет. – М., 1999. – 24 с.

РЕПОЗИТОРИЙ ГГУ ИМЕНИ Ф. СКОРИНЫ