

Сбор растения (травы) в целом (без корневой части) лучше производить также в период цветения, срезая его с помощью ножниц, серпа или косы. У растений с жестким стеблем чаще всего отдельно собирают крупные листья и цветущие верхушки, выбрасывая стебли. К ним относятся: сныть обыкновенная (*Aegopodium podagraria*), чистотел большой (*Chelidonium majus*), купена лекарственная (*Polygonatum odoratum*), звездчатка средняя (*Stellaria media*), пастушья сумка (*Capsella bursa-pastoris*).

Корни и корневища выкапывают, а не вырывают, ранней весной (апрель — май) или осенью (сентябрь — октябрь), после отмирания надземной части растения. Лучше производить сбор осенью, когда заранее можно заметить, где растет нужное вам растение. Кроме того, к этому времени плоды и семена уже созрели и опали, а это дает жизнь новым всходам. Однако сбор корней и корневищ ранней весной, до того как подземные части тронутся в рост, имеет свои преимущества. Поскольку в это время подземные части растений, хранящие в себе запасные питательные вещества, содержат также наибольшее количество действующих начал. После выкапывания корней, корневищ и клубней их тщательно моют и затем подвергают сушке. Такие растения, как валериана лекарственная (*Valeriana officinalis*), таволга вязолистная (*Filipendula ulmaria*), дудник лесной (*Angelica sylvestris*), многоножка обыкновенная (*Polypodium vulgare*) (рисунок).

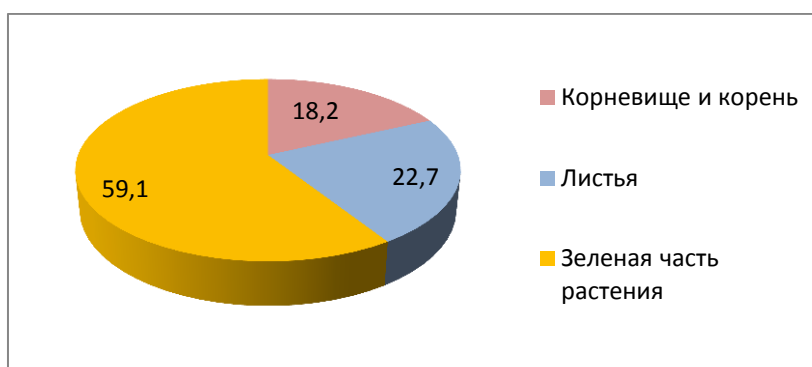


Рисунок – Используемые части лекарственных растений

Проведенные исследования позволяют сделать вывод о том, что целебные вещества накапливаются в растении в определенный период его развития, причем в различных его частях, поэтому в конкретное время собирают лишь те части (листья, цветки и соцветия, плоды и семена, корни и корневища), которые в данный момент содержат наибольшее количество лечебных веществ. Поэтому чаще всего используют в медицине растения в целом (59,1%).

Литература

1. Лекарственные растения / В. И. Попов [и др.]. – 2-е изд. перераб. и доп. – Минск : Полымя, 1990. – 304 с.

## РЕГИОНАЛЬНЫЕ ОСОБЕННОСТИ ЛЕСИСТОСТИ БЕЛАРУСИ И ЕЁ ДИНАМИКИ

*Езерская Г. А. (УО ГГУ им. Ф. Скорины, Гомель)*

*Научный руководитель – А. С. Соколов, ст. преподаватель*

Леса являются одним из основных национальных богатств Республики Беларусь, основой стабильности её природной среды, сохранения биоразнообразия, источником экономических и социальных благ.

Целью нашей работы был анализ показателей лесистости и её динамики за 2011–2016 годы в региональном аспекте.

Основным источником информации явились данные Национального статистического комитета Беларуси [1]. Нами для каждой области были рассчитаны статистические показатели лесистости их районов – среднее и медианное значение лесистости, 0,25- и 0,75 квантили, максимальное и минимальное значение и интерквантильный размах. Данные показатели представлены на рисунке.

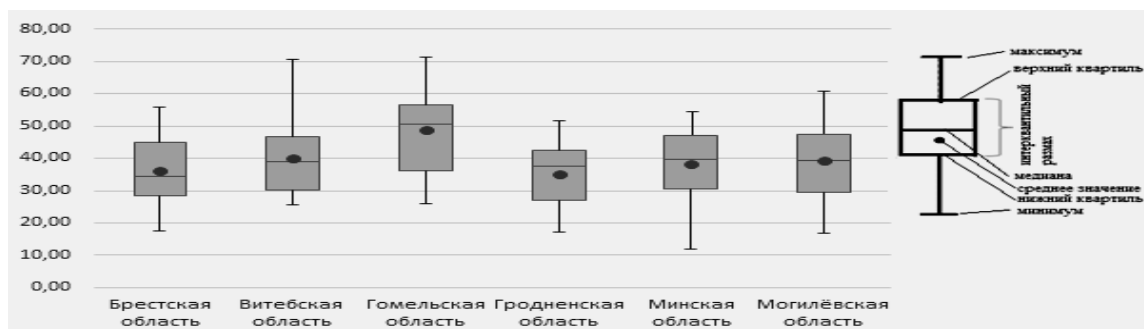


Рисунок 1. – Статистические показатели лесистости административных районов по областям Беларуси

На графике видно, что Гомельская область характеризуется максимальным значением всех перечисленных показателей. Для Гродненской области большинство показателей (кроме медианы и минимального значения) ниже, чем для других областей. Схожие показатели имеют Витебская, Минская и Могилёвская области, но они существенно отличаются по минимальному и максимальному значению – оба эти показателя минимальны в Минской области и максимальны в Витебской. Показатели для Брестской области чуть ниже, чем для предыдущих трёх.

Показатель лесистости изменяется во времени неравномерно по областям и районам Беларуси. В целом по стране за период 2011–2016 годы он увеличился на 0,9% до 39,9%. Из областей наибольший рост произошёл в Могилёвской области (на 2,2%), Витебской (1,6%) и Гомельской (1,1%). Наименьший – в Брестской (0,9%), Гродненской (0,2%) и Минской (0,0%).

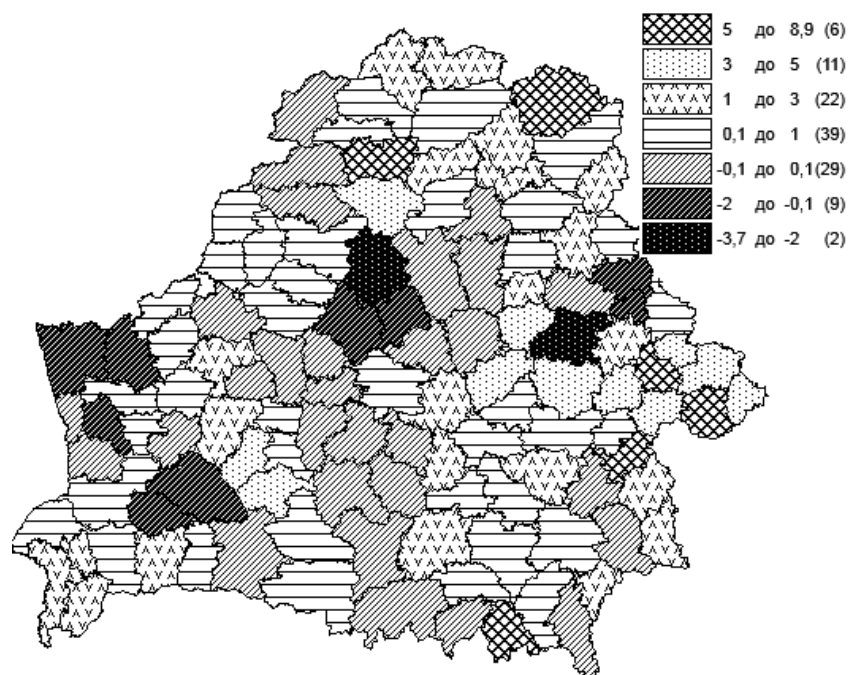


Рисунок 2. – Динамика лесистости по районам Беларуси за 2011–2016 годы, %  
(в скобках указано количество районов)

На рисунке 1 показано изменение лесистости по районам. Максимальный рост лесистости зафиксирован в 6 районах восточной части Беларуси – Наровлянский, Чериковский, Костюковичский, Чечерский, Глубокский, Городокский. Наибольшее уменьшение площади лесов – в Могилёвском и Логойском районах. Крупнейшая группа районов с наиболее высоким показателем динамики расположена на юго-востоке Могилёвской области.

#### Литература

1. Охрана окружающей среды в Республике Беларусь : статистический сборник / [редкол. : И. В. Медведева (пред.) и др.] ; Нац. стат. ком. Респ. Беларусь. – Минск : [б. и.], 2016. – 248 с.