

6 Райгородский, Д. Я. Практическая психодиагностика. Методики и тесты. Учебное пособие / Д. Я. Райгородский. – Самара : Издательский Дом «БАХРАХ», 2007. – 672 с.

7 Сидоренко, Е. В. Методы математической обработки в психологии / Е. В. Сидоренко. – СПб. : ОО «Речь», 2000. – 350 с.

УДК 159.923.3-055.62:37.018.11:364.642

Е. Ю. Биленко

ОСОБЕННОСТИ ЛИЧНОСТИ РЕБЕНКА ИЗ СЕМЬИ С ДЕСТРУКТИВНЫМИ СТИЛЯМИ ВОСПИТАНИЯ

В данной статье рассматриваются отклоняющиеся стили семейного воспитания и их влияние на формирование личности ребенка. Проводится теоретический анализ литературы, посвящённой данной проблеме. Описываются результаты эмпирического исследования по выявлению особенностей личности студентов из семей с деструктивным стилем воспитания.

Проблема семейного воспитания остается неизменно острой на протяжении всего развития психологической науки и практики. Традиционно семья – главный институт воспитания. В семье закладываются основы личности, нравственности человека, формируются нормы поведения.

В рамках всех направлений психологической науки подчеркивалась роль родителей в формировании личности ребенка. Родители, выбирая тот или иной стиль воспитания, определяют перспективу развития ребенка на разных возрастных этапах. Поэтому проблема влияния семейного воспитания на становление личности является столь актуальной [1; 117].

В отечественной науке и практике детско-родительские взаимоотношения изучали А. Я. Варга, В. В. Столин, А. С. Спиваковская, Е. Т. Соколова, В. И. Гарбузов, В. Н. Мясищев, Е. К. Яковлева, Р. А. Зачепиский, А. И. Захаров и др.

Большинство классификаций стилей воспитания основаны на критериях родительского контроля и особенностей проявления эмоциональной теплоты родителей, степени власти и уважения родителей в отношении детей [2; 176].

Наиболее обстоятельный анализ стилей семейного воспитания предложили В. В. Юстицкий и Э. Г. Эйдемиллер, которые описали следующие деструктивные стили.

1. *Гипопротекция*. Недостаток опеки и контроля за поведением, доходящий иногда до полной безнадзорности; чаще проявляется как недостаток внимания и заботы к физическому и духовному благополучию подростка, делам, интересам, тревогам. Скрытая гипопротекция наблюдается при формально-присутствующем контроле, реальном недостатке тепла и заботы, невключенности в жизнь ребенка. Этот тип воспитания провоцирует асоциальное поведение – побеги из дома, бродяжничество, праздный образ жизни. В основе этого типа психопатического развития может лежать фрустрация потребности в любви и принадлежности, эмоциональное отвержение подростка, невключение его в семейную общность.

2. *Доминирующая гиперпротекция*. Обостренное внимание и забота о подростке сочетается с мелочным контролем, обилием ограничений и запретов, что усиливает несамоостоятельность, безынициативность, нерешительность, неумение постоять за себя. У гипертимных подростков такое отношение родителей вызывает чувство протеста против неуважения к его «Я», резко усиливает реакции эмансипации [3, с.83].

3. *Потворствующая гиперпротекция*. Так называют воспитание «кумира семьи». Родители стремятся освободить ребенка от малейших трудностей, потакают его желаниям,

чрезмерно обожают и покровительствуют, восхищаются его минимальными успехами и требуют такого же восхищения от других. Результат такого воспитания проявляется в высоком уровне притязаний, стремлении к лидерству при недостаточных упорстве и опоре на свои силы.

4. *Эмоциональное отвержение.* Ребенком тяготятся. Его потребности игнорируются. Иногда с ним жестоко обращаются. Родители (или их «заместители»: мачеха, отчим и др.) считают ребенка обузой и проявляют общее недовольство ребенком. Часто встречается скрытое эмоциональное отвержение, которое проявляется в глобальном недовольстве ребенком, постоянном ощущении родителей, что он не «тот», не «такой», например, «недостаточно мужественный для своего возраста, все и всем прощает, по нему ходить можно». Родители стремятся завуалировать реальное отношение к ребенку повышенной заботой и вниманием к нему. Но оно выдает себя раздражением, недостатком искренности в общении, бессознательным стремлением избежать тесных контактов, а при случае освободиться как-нибудь от обузы. Этот стиль воспитания оказывает наиболее отрицательное воздействие на развитие ребенка.

5. *Жестокие взаимоотношения.* Могут проявляться открыто, когда на ребенке срывают зло, применяя насилие, или быть скрытыми, когда между родителями и ребенком стоит «стена» эмоциональной холодности и враждебности.

6. *Повышенная моральная ответственность.* Не соответствующие возрасту и реальным возможностям ребенка требования бескомпромиссной честности, чувства долга, порядочности, возложение на ребенка ответственности за жизнь и благополучие близких, ожидания больших успехов в жизни – все это естественно сочетается с игнорированием реальных потребностей ребенка, его собственных интересов, недостаточным вниманием к его психофизическим особенностям. В условиях такого воспитания подростку насильственно приписывается статус «главы семьи» со всеми вытекающими отсюда требованиями заботы и опеки «мамы-ребенка» [4, с. 103].

На базе УО «Гомельский государственный университет имени Франциска Скорины» было проведено исследование, в котором приняли участие студенты факультета психологии и педагогики в возрасте от 17 до 20 лет. Общее количество испытуемых составило 90 человек.

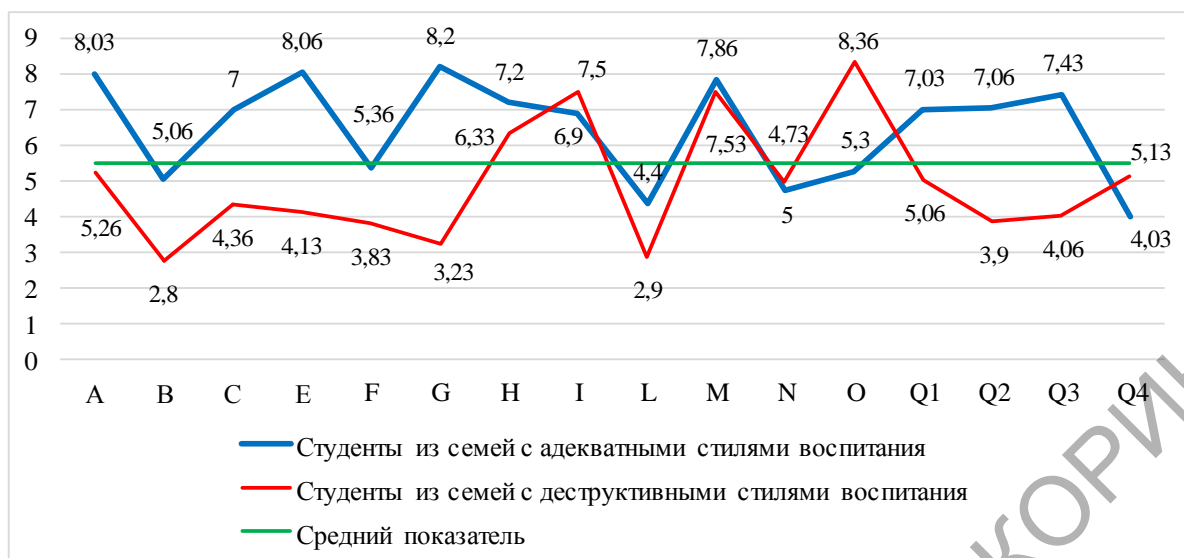
Информация о стилях детско-родительских отношения была получена с помощью методики «Родителей оценивают дети» (РОД) И. А. Фурманова, «Многофакторный личностный опросник Р. Б. Кеттелла» (форма С) позволил выявить личностные особенности обследованных [5, с. 96].

В результате обработки данных было выделено 30 молодых людей с высокими показателями по шкалам РОД, которые указывают на деструктивное воспитание в семье, и 30 человек с адекватным стилем семейного воспитания по принципу отсутствия высоких показателей по шкалам опросника.

На основании показателей по тесту Р. Б. Кеттелла были построены профили личности испытуемых двух групп наглядно представленные на рисунке 1.

Сопоставление профилей личности студентов из 2-х групп с помощью U-критерия Манна-Уитни позволило выявить достоверные различия по следующим шкалам: А – Замкнутость/Общительность; С – Эмоциональная неустойчивость/Устойчивость; Е – Подчиненность/Доминантность; F – Сдержанность/Экспрессивность; G – Низкая/Высокая нормативность поведения; O – Уверенность в себе/Тревожность; Q₁ – Консервативность/Радикализм; Q₂ – Конформизм/Нонконформизм; Q₃ – Самоконтроль; Q₄ – Расслабленность/Напряженность.

Таким образом, на основе проведенного статистического анализа мы можем утверждать, что различия в личностных особенностях между группами студентов являются достоверными.



Примечание: MD – Самооценка; A – Замкнутость/Общительность; B – Интеллект; C – Эмоциональная неустойчивость/Устойчивость; E – Подчиненность/Доминантность; F – Сдержанность/Экспрессивность; G – Низкая/Высокая нормативность поведения; H – Робость/Смелость; I – Жесткость/Чувствительность; L – Доверчивость/Подозрительность; M – Практичность/Мечтательность; N – Прямолинейность/Дипломатичность; O – Уверенность в себе/Тревожность; Q₁ – Консервативность/Радикализм; Q₂ – Конформизм/Нонконформизм; Q₃ – Самоконтроль; Q₄ – Расслабленность/Напряженность.

Рисунок 1 – Личностный профиль студентов с деструктивным семейным воспитанием и студентов с адекватным семейным воспитанием по личностному опроснику Р. Б. Кеттелла

Полученные данные свидетельствуют о том, что студенты из семей с деструктивными стилями воспитания имеют следующие особенности.

Молодые люди характеризуются невысокой активностью в установлении и сохранении контактов с людьми. Они проявляют инициативу в общении лишь в тех случаях, если затрагиваются их интересы. Для установления межличностных контактов испытываемым необходимо преодолеть высокий уровень напряженности, особенно если приходится взаимодействовать с большой аудиторией. Доверительные отношения устанавливаются с теми, кто близок по интересам, с кем поддерживают давние отношения. Возможны конфликты и разногласия с окружающими, но они не продолжительны.

Их отличает невысокая эмоциональная устойчивость. При неожиданном появлении дополнительных трудностей возникает чувство тревоги и беспомощности. Часто испытывают тревогу по поводу возможных неудач и неприятных событий, сожалеют о своих прошлых поступках. Отмечается некоторое недовольство собой, внутреннее беспокойство, что создает трудности во взаимоотношениях с окружающими. Болезненно переносят критику в свой адрес. Похвалу принимают с большим недоверием. Препятствия на пути к достижению цели воспринимают как непреодолимые.

Принимая решения, испытуемые ориентируются преимущественно на здравый смысл и на факты. Решение абстрактных задач требует дополнительных усилий и больших временных затрат. Отношение к новым идеям настороженное. При решении жизненных задач используются проверенные опытом приемы. Обладают заниженной самооценкой.

Таким образом, мы можем говорить о том, что стиль воспитания в семье непосредственно влияет на формирование определенных личностных черт. Следует также отметить, что развитие и становление личности зависит не только от стиля семейного воспитания, но и от множества других факторов (школа, круг общения, социальная

культура и др.). Но, тем не менее, семья является наиболее близким окружением ребенка, поэтому ее влияние является наиболее значительным.

Литература

1 Волков, Б. С. Детская психология в вопросах и ответах / Б. С. Волков, Н. В. Волкова. – М. : Академия, 2004. – 256 с.

2 Куликова, Т. А. Семейная педагогика и домашнее воспитание: учебник для студентов средних и высших пед. учебных заведений / Т. А. Куликова. – М. : «Академия», 1999. – 238 с.

3 Ковалев, С. В. Психология семейных отношений / С. В. Ковалев. – М. : Педагогика, 1989. – 120 с.

4 Фурманов, И. А. Психологические основы диагностики и коррекции нарушений поведения у детей подросткового и юношеского возраста / И. А. Фурманов. – Минск : НИО, 1997. – 198 с.

5 Капустина, А. Н. Многофакторная личностная методика Р. Кеттелла / А. Н. Капустина. – СПб. : Питер, 2001. – С. 55–81, 96–97.

УДК 316.444.5-044.372:159.9-057.86

Е. Н. Близнец

ПЕРЕЖИВАНИЕ КРИЗИСА ПРОФЕССИОНАЛЬНОЙ ДЕЯТЕЛЬНОСТИ ПЕДАГОГА-ПСИХОЛОГА

Статья посвящена изучению профессионального кризиса педагогов-психологов. Рассмотрены конструктивный и деструктивный способы выхода из кризисов, стили поведения в кризисных ситуациях, предложен способ совладания с кризисом в профессиональной деятельности педагога-психолога, способствует конструктивному переживанию кризиса – балинтовская группа.

Переживания как феномена внутренней жизни человека касались в своих трудах Л. И. Божович, Ф. Крюгер, С. Л. Рубинштейн, Ж.-П. Сартр, С. Л. Франк. Проблема переживания кризисов в профессии на современном этапе развития общества, привлекает внимание психологов, экономистов, социологов, менеджеров и других представителей научных направлений.

Переживание – форма активности, возникающая при невозможности достижения субъектом ведущих мотивов его жизни, крушении идеалов и ценностей и проявляющаяся в преобразовании его психологического мира, направленном на переосмысление своего существования [1, с. 187]. Переживание, наиболее полная величина в структуре сознания, это динамическая, то есть движущая поведением, величина и, наконец, в ней представлена личность в социальной ситуации развития [2].

В ряде отечественных и зарубежных исследований (Е. А. Климов, А. К. Маркова, Н. С. Пряжников и Е. Ю. Пряжникова и др.) изучены особенности, стадии проявления кризисов в профессиональной деятельности. **Кризисом** называется особое состояние внутренней психической напряженности, обусловленное противоречиями личностного и профессионального развития человека. Преодоление кризисных состояний сопровождается перестройкой смысловой сферы личности, пересмотром социально-профессиональной позиции [3].

На начальном этапе исследования выборку составили 32 педагога-психолога, стаж работы которых до 3-х лет, работающие в учреждениях образования г. Гомеля.