

Краткие сообщения

УДК 599.363

О находке белобрюхой белозубки (*Crocidura leucodon*) в погадке домового сыча (*Athene noctua*) на юго-западе Беларуси

А.А. САВАРИН¹, Д.А. КИТЕЛЬ²

16.07.2018 в погадке домового сыча (*Athene noctua*) между деревнями Мокраны и Полики Малоритского района (Брестская область) найдены фрагменты черепа белобрюхой белозубки (*Crocidura leucodon*). С учетом многочисленных поимок и находок в последние годы следует предположить рост численности этой землеройки на юго-западе Беларуси.

Ключевые слова: юго-запад Беларуси, погадка домового сыча, белозубка белобрюхая.

Fragments of the skull of the bicolored shrew (*Crocidura leucodon*) were found in the pellets of the little owl (*Athene noctua*) between the villages of Mokrany and Poliki of the Malorita district (Brest region) on 16.07.2018. Taking into account the numerous captures and finds in recent years, it is necessary to assume the growth of the number of this shrew in the south-west of Belarus.

Keywords: south-west of Belarus, pellet of little owl, bicolored shrew.

Введение. Белобрюхая белозубка (*Crocidura leucodon*) остается одним из наименее изученных видов млекопитающих Беларуси, занесена в Приложение Красной книги страны (статус – недостаточно данных) [1]. В последние годы особи этого вида землероек были отловлены разными способами на территории Брестского, Березовского, Малоритского и Пружанского районов Брестской области, причем, как на сельскохозяйственных землях, так и в самих населенных пунктах [2], [3] и др. В современных условиях *C. leucodon* является лугополевым видом с выраженной тенденцией к синантропизации. Поэтому изучение распространения белозубок имеет важное медико-эпидемиологическое значение.

Необходимо подчеркнуть, что сообщения о находках редких или малоизученных видов, особенно видов-двойников (к числу которых относятся белобрюхая и малая белозубки), должны сопровождаться описанием краниологических характеристик на основе прилагаемого фотографического материала.

Цель работы – внести дополнение в сведения по распространению одного из малоизученных видов микротериофауны Беларуси.

Результаты и их обсуждение. 16.07.2018 г. под крышей сельскохозяйственной постройки (географические координаты: 51.852301°24.270840°), расположенной между деревнями Мокраны и Полики (Малоритский район, Брестская область), найдена погадка домового сыча (*Athene noctua*).

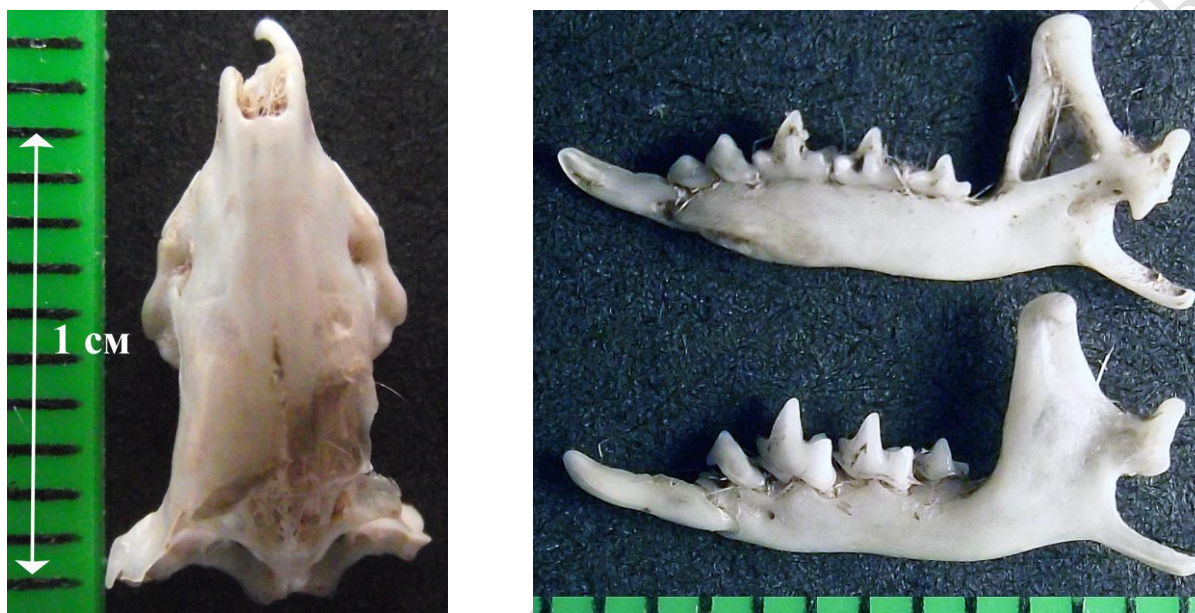
В погадке находились фрагменты черепа одной особи белобрюхой белозубки. Основные диагностические признаки: высота моста подглазничного отверстия меньше ширины, сильно выраженная рельефность скуловой кости (рисунок 1 а), скуловая ширина – 6,11 мм, высота нижней челюсти – 4,70 мм, боковые края зуба Pm4 верхней челюсти образуют четкий тупой угол (рисунок 1 в, указано).

Сведения по питанию домового сыча на территории Беларуси в естественных условиях отсутствуют. Согласно источникам [4], [5] и др. пищевой спектр этой птицы широк. Он включает как беспозвоночных, так и позвоночных животных, со значительным доминированием мышевидных грызунов. Части тела землероек в погадках домового сыча встречаются редко.

Поэтому обнаружение черепа белобрюхой белозубки в погадке домового сыча на юго-западе страны, что особенно важно летом (при обилии пищевых кормов), предполагает рост численности этой землеройки. В пользу этой точки зрения свидетельствуют и указанные ранее находки в данном регионе.

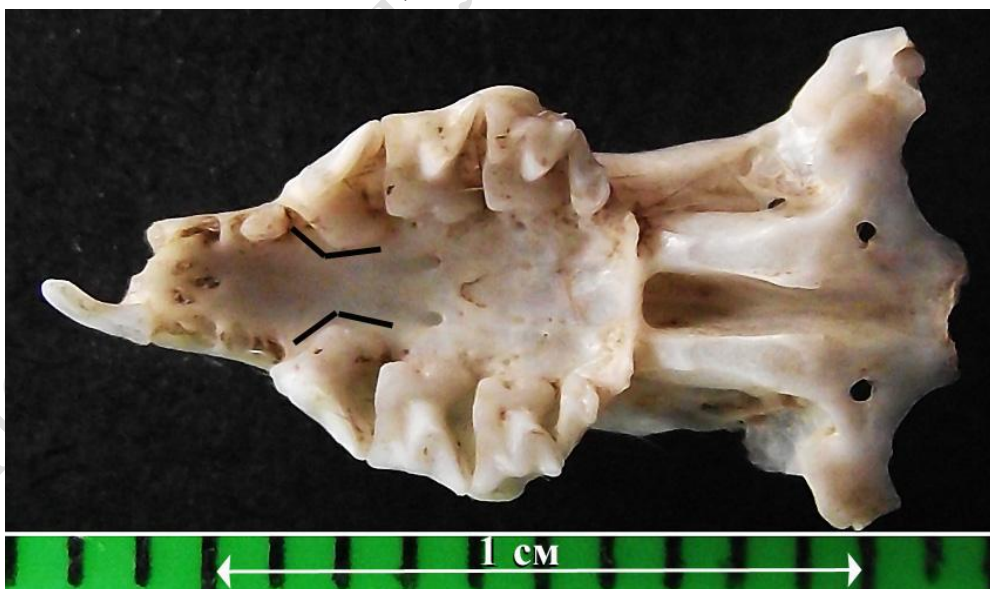
Белозубка белобрюхая может селиться в различных агроценозах, садах и заброшенных территориях, в жилых постройках. Лесных массивов она избегает. Среди многочисленных факторов, способствующих ее расселению, – появление на юге страны наиболее теплой агроклиматической зоны (с короткой и теплой зимой, продолжительным вегетационным периодом) [3].

В ходе дальнейших исследований планируется установить точные участки обитания особей вида.



А)

Б)



В)

Рисунок 1 – Фрагменты черепа белобрюхой белозубки (пояснения в тексте)

Заключение. С учетом многочисленных поимок и находок в последние годы следует предположить рост численности белобрюхой белозубки на юго-западе Беларуси. Следует заметить, что в связи с этим возрастет и ее эпидемиологическое значение (как переносчика лептоспироза и др. природно-очаговых заболеваний).

Литература

1. Красная книга Республики Беларусь: редкие и находящиеся под угрозой исчезновения виды диких животных. – Минск : Беларуская Энцыклапедыя імя П. Броўкі, 2015. – С. 315.
2. Шималов, В.В. Мониторинг белозубки белобрюхой (*Crocidura leucodon* Hermann, 1780) и ее гельминтофауны в юго-западной Беларуси / В.В. Шималов // Сахаровские чтения 2014 года: экологические проблемы XXI века : материалы 14-й междунар. науч. конф., 29–30 мая 2014 г., г. Минск, Республика Беларусь / под ред. В.И. Дуная, С.С. Позняка, Н.А. Лысухо. – Минск : МГЭУ им. А.Д.Сахарова, 2014. – С. 183–184.
3. Саварин, А.А. Методические основы изучения мелких млекопитающих (на примере р. *Crocidura*): для студентов специальности 1-33 01 02 «Геоэкология» / А.А. Саварин, А.Н. Молош. – Минск : Колоград, 2016. – 32 с.
4. Приклонский, С.Г. Птицы России и сопредельных стран: домовый сыч *Athene noctua* (Scopoli, 1769) / С.Г. Приклонский // Русский орнитологический журнал. – 2001. – Вып. 158. – С. 763–779.
5. Кондратенко, А. Млекопитающие в питании сов Донецко-Донских и Донецко-Приазовских степей / А. Кондратенко, Н. Товпинец // Праці Теріологічної школи. – 2006. – Вип. 7. – С. 80–83.

¹Гомельский государственный университет им. Ф. Скорины

²ГА «Ахова птушак Бацькаўшчыны»

Поступила в редакцию 02.10.2018