

Учреждение образования
«Гомельский государственный университет
имени Франциска Скорины»

Т. О. АВРАМЕНКО, О. Е. КОРНЕЕНКО

**ПРАКТИЧЕСКОЕ РУКОВОДСТВО
ПО ОФОРМЛЕНИЮ ДИПЛОМНЫХ РАБОТ
ДЛЯ СТУДЕНТОВ И МАГИСТРАНТОВ
ЭКОНОМИЧЕСКОГО ФАКУЛЬТЕТА**

Практическое руководство

для студентов и магистрантов
экономического факультета

Гомель
ГГУ им. Ф. Скорины
2024

УДК 378.147.091.313:33(076)
ББК 74.480.281.35я73+65я73
А211

Рецензенты:

доктор экономических наук А. П. Шевлюков,
кандидат экономических наук О. В. Арашкевич

Рекомендовано к изданию научно-методическим советом
учреждения образования «Гомельский государственный
университет имени Франциска Скорины»

Авраменко, Т. О.

А211 Практическое руководство по оформлению дипломных работ
для студентов и магистрантов экономического факультета :
практическое руководство / Т. О. Авраменко, О. Е. Корнеенко ;
Гомельский гос. ун-т им. Ф. Скорины. – Гомель : ГГУ им.
Ф. Скорины, 2024. – 43 с.

ISBN 978-985-32-0028-7

В практическом руководстве приводятся требования к построению,
оформлению, а также приведены структурные элементы содержания дип-
ломной работы.

Адресовано студентам и магистрантам экономического факультета.

УДК 378.147.091.313:33(076)
ББК 74.480.281.35я73+65я73

ISBN 978-985-32-0028-7

© Авраменко Т. О., Корнеенко О. Е., 2024
© Учреждение образования
«Гомельский государственный университет
имени Франциска Скорины», 2024

ОГЛАВЛЕНИЕ

Введение.....	4
1 Общие положения.....	5
1.1 Выбор темы дипломной работы.....	5
1.2 Задание на дипломную работу.....	5
1.3 Проверка и рецензирование дипломной работы.....	6
2 Требования к построению дипломной работы.....	9
2.1 Структурные элементы дипломной работы.....	9
2.2 Титульный лист.....	9
2.3 Задание на дипломную работу.....	10
2.4 Реферат.....	10
2.5 Содержание.....	11
2.6 Введение.....	12
2.7 Основная часть.....	12
2.8 Заключение.....	15
2.9 Список использованных источников.....	15
2.10 Приложения.....	15
3 Требования к оформлению дипломной работы.....	17
3.1 Требования к тексту дипломной работы.....	17
3.2 Нумерация страниц.....	18
3.3 Нумерация разделов, подразделов, пунктов.....	18
3.4. Заголовки.....	19
3.5 Перечисления.....	20
3.6 Таблицы.....	21
3.7 Графический материал.....	25
3.8 Формулы и уравнения.....	27
3.9 Ссылки.....	28
3.10 Числовые значения.....	29
3.11 Приложения.....	30
Приложение А. Пример задания по дипломной работе.....	32
Приложение Б. Пример титульного листа дипломной работы....	34
Приложение В. Форма реферата дипломной работы.....	36
Приложение Г. Пример содержания дипломной работы.....	38
Приложение Д. Примерная форма таблицы технико-экономической характеристики организации.....	39
Приложение Е. Примеры оформления библиографического описания источников.....	40

ВВЕДЕНИЕ

Выполнение дипломной работы является заключительным этапом обучения студентов экономического факультета Гомельского государственного университета имени Ф. Скорины и направлено на достижение следующих целей:

- систематизацию, закрепление и углубление теоретических знаний по теме исследования;
- приобретение практических навыков при решении поставленных задач и выявленных проблем в сфере бухгалтерского учета, контроля и анализа хозяйственной деятельности;
- овладение методикой исследования и научное ее обоснование для изучения конкретных экономических ситуаций;
- выяснение степени подготовленности студента для самостоятельной работы в условиях рыночной экономики;
- развитие способности студента к исследовательской деятельности и разработке предложений, направленных на решения выявленных проблем.

Дипломная работа является квалификационной работой выпускника и представляет собой целостное и законченное исследование студента по избранной теме. По результатам ее защиты в Государственной экзаменационной комиссии делается заключение о возможности присвоения выпускнику квалификации «экономист».

Дипломная работа выполняется на основании изучения соответствующих законов Республики Беларусь, указов Президента, постановлений правительства, отраслевых нормативных документов и специальной литературы по теме исследования. Фактический материал студент обязан собрать, систематизировать и обработать в период прохождения преддипломной практики.

Дипломная работа выполняется в течение времени, отведенного для этого учебным планом специальности.

1 ОБЩИЕ ПОЛОЖЕНИЯ

1.1 Выбор темы дипломной работы

Тематика дипломных работ должна быть актуальной, соответствовать современному состоянию и перспективам развития науки, техники и культуры. Тематика дипломных работ учитывает требования стандартов специальностей и предусматривает решение актуальных задач в соответствующих областях деятельности конкретных организаций.

Тематика дипломных работ разрабатывается и ежегодно обновляется выпускающими кафедрами, утверждается приказом ректора по представлению декана факультета (заведующего кафедрой). При необходимости изменения или уточнения темы дипломной работы кафедра возбуждает обоснованное ходатайство о внесении соответствующих изменений в приказ ректора.

Обучающиеся выбирают тему своей дипломной работы из предложенной выпускающей кафедрой тематики. Учащемуся также предоставляется право самостоятельно (по согласованию с руководителем) сформулировать тему дипломной работы, не включенную в общую тематику по выпускающей кафедре. В этом случае обучающийся должен обратиться к заведующему кафедрой и обосновать целесообразность выбранного направления работы. При положительном решении вопроса тема дипломной работы включается в перечень тем кафедры, предлагаемых для утверждения.

Поскольку дипломная работа носит научно-исследовательский характер и является продолжением учебного процесса, то целесообразно при выборе ее темы учесть тематику ранее выполненных обучающимся курсовых работ. Важно также учесть знания обучающегося в данной области и возможность сбора практического материала для выполнения работы. Для обучающихся заочной формы обучения целесообразен выбор тем дипломных работ, имеющих практическое значение для организаций, в которых они работают.

1.2 Задание на дипломную работу

В соответствии с выбранной темой руководитель выдает обучающемуся задание на разработку дипломной работы, которое подписывается обучающимся и руководителем и утверждается заведующим выпускающей кафедрой (Приложение А). Задание составляется в двух эк-

земплярах (один экземпляр выдается обучающемуся, второй хранится на кафедре). Задание должно содержать название темы, исходные данные, перечень подлежащих разработке вопросов, календарный график выполнения этапов работы, срок сдачи законченной работы.

При составлении задания на дипломную работу руководитель дипломной работы оказывает обучающемуся помощь в разработке плана, календарного плана-графика работы, рекомендует ему необходимую литературу, справочные и другие источники по теме дипломной работы.

В обязанности руководителя также входит проведение систематических консультаций (согласно графику), контроль над ходом выполнения дипломной работы вплоть до ее защиты, составление отзыва о дипломной работе. В этот промежуток времени включается также время нахождения обучающегося на преддипломной практике.

Задание на дипломную работу является документом, на основании которого осуществляется контроль за ходом выполнения дипломной работы, в нем отмечаются плановые и фактические сроки выполнения отдельных этапов работы.

План дипломной работы обучающийся разрабатывает совместно с научным руководителем на основе предварительного ознакомления с изученной литературой. В дальнейшем он может быть изменен или уточнен с разрешения научного руководителя в зависимости от специфики исследуемого объекта, наличия условий для сбора необходимой информации, результатов экономического анализа и т. д.

План работы должен отражать основную идею работы, раскрывать ее содержание и характер. При составлении плана следует определить содержание отдельных разделов и дать им соответствующие названия. Затем надо продумать содержание каждого раздела и наметить последовательность тех вопросов, которые следует в них рассмотреть.

1.3 Проверка и рецензирование дипломной работы

В соответствии с приказом Министра образования Республики Беларусь от 28.11.2022 № 692 «О выполнении курсовых работ (курсовых проектов), дипломных работ (дипломных проектов), магистерских диссертаций» ответственность за самостоятельное выполнение дипломной работы и принятые в дипломной работе решения, достоверность всех данных, сделанные выводы, а также за соответствие работы требованиям стандарта университета № СТО 02-2023 (далее – стандарт) несет обучающийся – автор дипломной работы.

Обучающийся представляет руководителю законченную дипломную работу, подписанную им и консультантами (в случае их наличия).

Дипломная работа подлежит обязательной проверке (нормоконтролю) на соответствие требованиям к построению, содержанию и оформлению, установленными стандартом, а также проверке на плагиат. Проверку на плагиат осуществляет руководитель дипломной работы.

Для проверки дипломной работы на отсутствие плагиата рекомендуется использовать программу Антиплагиат.ru или другие программы, доступные в сети Интернет. Заключение о результатах проверки на отсутствие плагиата оформляется в виде приложения к дипломной работе.

Проверка текста дипломной работы на отсутствие плагиата производится до составления отзыва научного руководителя. Уникальность текста должна быть не ниже 60 %.

Руководитель составляет отзыв на дипломную работу. В отзыве руководителя дипломной работы должны быть отмечены:

- актуальность темы дипломной работы, её новизна, практическая и экономическая значимость;
- полнота рассмотрения вопросов и степень выполнения задач, сформулированных в задании к дипломной работе;
- степень самостоятельности и инициативности обучающегося;
- умение обучающегося пользоваться специальной литературой;
- результаты проверки на плагиат;
- склонность обучающегося к проектной, исследовательской, исполнительской, организаторской и другой деятельности;
- возможность использования полученных результатов на практике;
- оценка дипломной работы, произведенная по действующей шкале отметок;
- возможность присвоения выпускнику соответствующей квалификации.

Прошедшая нормоконтроль законченная дипломная работа, подписанная обучающимся, руководителем и консультантами (в случае наличия) вместе с отзывом руководителя не позднее чем за две недели до защиты дипломной работы представляется на кафедру, которая направляет ее на рецензирование.

Рецензенты дипломных работ из числа профессорско-преподавательского состава других кафедр, специалистов организаций и учреждений реального сектора экономики и социальной сферы, сотрудников научных учреждений, профессорско-преподавательского состава других учреждений высшего образования утверждаются приказом ректора по представлению декана факультета (заведующего кафедрой) не позднее одного месяца до защиты дипломных работ.

В рецензии должны быть отмечены:

- актуальность темы дипломной работы;
- степень соответствия дипломной работы заданию руководителя;
- логичность построения материала;
- полнота и последовательность критического обзора и анализа литературы по теме дипломной работы;
- полнота описания методики проведенных исследований, изложения собственных результатов, оценка достоверности полученных данных;
- наличие аргументированных выводов, сформулированных на основе результатов дипломной работы;
- практическая значимость дипломной работы, возможность использования полученных результатов;
- недостатки и слабые стороны дипломной работы;
- замечания по оформлению дипломной работы, оценка качества текста (стилистическая, орфографическая, синтаксическая грамотность);
- оценка дипломной работы, произведенная по действующей шкале отметок.

Обучающийся должен быть ознакомлен с рецензией не менее чем за сутки до защиты дипломной работы.

2 ТРЕБОВАНИЯ К ПОСТРОЕНИЮ ДИПЛОМНОЙ РАБОТЫ

2.1 Структурные элементы дипломной работы

Структурными элементами дипломной работы являются:

- титульный лист;
- задание на дипломную работу;
- реферат;
- содержание;
- введение;
- основная часть, представленная разделами, подразделами (при необходимости – пунктами), содержащими обзор литературных источников по выбранной теме, описание используемых методов и (или) методик, собственных теоретических и практических исследований, графический материал, результаты расчетов и другие сведения, определенные заданием;
- заключение;
- список использованных источников;
- приложения, содержащие заключение о результатах проверки текста дипломной работы на отсутствие плагиата, графический материал и таблицы (не вошедшие в основной текст работы) и иные документы.

2.2 Титульный лист

Титульный лист является первой страницей дипломной работы и служит источником информации, необходимой для идентификации работы, её последующей обработки, хранения и поиска.

Титульный лист (Приложение Б) содержит следующие сведения:

- наименование министерства;
- наименование учреждения образования;
- наименование факультета;
- наименование кафедры, на которой выполнена работа;
- гриф допуска дипломной работы к защите;
- наименование дипломной работы;
- вид работы;
- инициалы и фамилию студента-исполнителя;

- должность, ученую степень, ученое звание, подпись, инициалы и фамилию научного руководителя и консультанта (если он есть);
- должность, ученую степень, ученое звание, подпись, инициалы и фамилию рецензента;
- город и год выполнения дипломного проекта (дипломной работы).

2.3 Задание на дипломную работу

Задание на дипломную работу утверждается заведующим выпускающей кафедрой и подшивается к законченной работе (после титульного листа), не нумеруется и не учитывается в общем объеме работы.

2.4 Реферат

Реферат – сокращенное изложение содержания дипломной работы с указанием основных фактических сведений и выводов (Приложение В). Реферат помещается после Задания на дипломную работу, входит в общую нумерацию дипломной работы, при этом номер страницы не проставляется.

Реферат к дипломной работе содержит:

- сведения о полном объеме, количестве иллюстраций, таблиц, использованных источников, приложений;
- перечень ключевых слов;
- текст реферата.

Сведения о полном объеме, количестве иллюстраций, таблиц, использованных источников и приложений располагаются с абзацного отступа, в строку, через запятые, без точки в конце.

Пример:

Дипломная работа 65 страниц, 12 рисунков, 8 таблиц, 42 источника, 2 приложения

Перечень ключевых слов включает от 5 до 15 слов или словосочетаний, которые в наибольшей мере характеризуют содержание дипломной работы и обеспечивают возможность информационного поиска. Ключевые слова приводят в именительном падеже и печатают строчными буквами в строку через запятые, без переноса слов и без точки в конце перечня.

Пример:

Ключевые слова: система качества, обеспечение качества, модель обеспечения качества, требования к системам качества, программные средства

Текст реферата помещается с абзацного отступа после ключевых слов. Для выделения структурных частей реферата используются абзацные отступы.

Текст реферата должен отражать:

- объект исследования;
- цель работы;
- методы исследования или методологию проведения работы;
- полученные результаты работы и их новизну;
- область применения результатов;
- степень внедрения (рекомендации для внедрения или итоги внедрения) результатов дипломной работы;
- экономическую эффективность и (или) практическую значимость работы;
- выводы.

Если дипломная работа не содержит сведений, относящихся к какой-либо из перечисленных структурных частей реферата, то в тексте реферата ее опускают, сохраняя последовательность изложения.

Оптимальный объем текста реферата – 850 печатных знаков, но не более одной страницы машинописного текста.

2.5 Содержание

Структурный элемент «СОДЕРЖАНИЕ» дипломной работы размещают после структурного элемента «РЕФЕРАТ», начиная с новой страницы, и, при необходимости, продолжают на следующих страницах.

В элементе «СОДЕРЖАНИЕ» приводят наименования структурных элементов, порядковые номера и заголовки разделов, подразделов (при необходимости – пунктов) основной части дипломной работы, обозначения и заголовки приложений.

Каждую запись содержания оформляют как отдельный абзац, выровненный влево. После заголовка каждого элемента ставят отточие и приводят номер страницы дипломной работы, на которой начинается данный структурный элемент. Номера страниц указывают арабскими цифрами, выровненными по правому краю поля.

В элементе «СОДЕРЖАНИЕ» обозначения подразделов приводят после абзацного отступа, равного двум знакам, относительно обозначения разделов. Обозначения пунктов приводят после абзацного отступа, равного четырем знакам, относительно обозначения разделов.

В элементе «СОДЕРЖАНИЕ» при необходимости продолжение записи заголовка раздела, подраздела или пункта на второй (последующей) строке выполняют, начиная от уровня начала этого заголовка на первой строке, а продолжение записи заголовка приложения – от уровня записи обозначения этого приложения.

Рекомендуется оформлять элемент «СОДЕРЖАНИЕ» в виде таблицы со скрытыми границами, в которой левая граница столбцов располагается так, чтобы соблюдались рекомендованные абзацные отступы. Последний столбец таблицы предназначен для указания номера страницы, на которой начинается текст каждого структурного элемента. Если запись заголовка структурного элемента занимает более одной строки, номер начальной страницы указывают на уровне последней строки, завершаемой отточием (Приложение Г).

2.6 Введение

Во введении кратко излагается предыстория и приводятся оценка современного состояния изучаемой проблемы; цель работы и задачи, решаемые в процессе выполнения дипломной работы; основные исходные данные для разработки темы; краткий обзор библиографии по изучаемой теме; кроме этого, должна быть обоснована актуальность темы, отмечены научная новизна и практическая значимость дипломной работы.

Объем «ВВЕДЕНИЯ» не должен превышать четырёх страниц машинописного текста.

2.7 Основная часть

Основная часть дипломной работы должна содержать аналитический обзор литературы по теме выполняемых исследований, данные, отражающие выбор направления исследования, описания использованных методов, а также отражать сущность исследований, основные результаты выполненной работы, обобщение и оценку результатов исследований, их научного и практического значения.

Текст основной части дипломной работы разделяют на разделы и подразделы (подразделы, при необходимости, делят на пункты), в которых приводят:

- сущность, методику и основные результаты выполненной исследовательской работы;
- обоснование выбора направлений исследований, методов решения задач и их сравнительную оценку;
- теоретические и практические исследования, методы исследования, методы расчета;
- обобщение и оценку результатов исследований, их достоверности.

Деление основной части на разделы, подразделы и пункты (при необходимости) и их последовательность должны быть логически оправданными и соответствовать цели и задачам дипломной работы.

Основная часть состоит, как правило, из трех разделов, структура которых зависит от выбранной темы дипломной работы. Разделы разбиваются на подразделы, каждый из которых должен содержать законченную информацию, а представленные сведения должны сопровождаться собственными выводами и комментариями.

Первый раздел обычно носит теоретический характер. В нем раскрывается сущность предмета исследования, теоретико-методические основы исследования, нормативно-правовое обеспечение, а также приводится обзор научной литературы по теме дипломной работы. В этом разделе следует отразить особенности объекта исследования в современных условиях развития экономики и технологий, тенденции развития. В первом разделе работы при изложении спорных вопросов необходимо приводить мнения различных авторов со ссылкой на соответствующую литературу. При наличии различных подходов к решению проблемы, содержащихся в нормативных положениях и работах отдельных авторов, необходим критический и глубокий их разбор. После этого необходимо обосновать свое мнение по спорному вопросу или согласиться с одной из уже имеющихся точек зрения, выдвигая при этом собственные аргументы.

Во втором разделе проводится анализ предмета исследования. Здесь дается краткая характеристика организации, на базе которой выполняется дипломная работа, а затем излагается действующая практика (в зависимости от темы дипломной работы) решения вопроса, рассматриваемого в дипломном исследовании.

Первым подразделом второго раздела дипломной работы является краткая технико-экономическая характеристика организации, на фактическом материале которой проводится исследование. Краткая характеристика организации должна включать в себя информацию по следующим позициям: местонахождение, правовой статус, форма собственности, цель создания, основные направления и виды деятельности, орга-

низационная структура управления, основные партнеры на внутреннем и внешнем рынках, основные рынки сбыта продукции, динамика основных экономических показателей за два последних года.

Для изучения и оценки эффективности деятельности организации за последние два года составляется аналитическая таблица, в которой сводятся фактические данные об основных экономических показателях деятельности организации (примерная форма данной таблицы приведена в Приложении Д). Таблица должна сопровождаться аналитическими выводами, отражающими тенденции и уровень развития организации, её деловой активности, сложившиеся за отчетный период.

В завершении экономической характеристики необходимо обосновать актуальность темы дипломной работы для данного предприятия. При необходимости можно использовать иллюстративный материал в виде схем, графиков, а также таблицы, содержащие материал по проблеме исследования за 3–5 последних лет.

Раскрытие действующей в организации практики решения проблемы дипломного исследования должно приводиться на основе описания применяемого программного обеспечения, существующей практики управления организацией и её процессами, заполненных документов и отчетности. При этом в тексте дипломной работы раскрываются конкретные данные, цифры и прочая информация из приложенных документов, а также конкретные примеры и расчёты.

Содержание *третьего раздела* зависит от выбранной темы дипломной работы и излагает результаты собственных исследований обучающегося с оценкой того нового, что вносится в разработку проблемы. Дается оценка полноты решения поставленных задач, оценка достоверности полученных результатов, проводится их сравнение с аналогичными результатами, обоснование необходимости проведения дополнительных исследований (в случае необходимости). Как правило, данный раздел содержит предложения практического характера для решения задач дипломного исследования в рамках организации, на базе которой оно выполняется. Здесь должны содержаться расчеты, рекомендации по конкретному использованию результатов проведенного исследования; на конкретных данных обоснованы преимущества внедрения сделанных предложений; показана возможность их внедрения в практику.

Объем дипломной работы должен составлять более 45 страниц, при этом объем основной части дипломной работы не должен превышать 50 страниц. При необходимости допускается обоснованное (не более чем на 20 %) увеличение объема основной части дипломной работы.

2.8 Заключение

Структурный элемент «ЗАКЛЮЧЕНИЕ» содержит краткие выводы, сделанные на основе результатов выполненной обучающимся дипломной работы, оценку полноты решения поставленных задач, рекомендации и исходные данные для конкретного использования результатов дипломной работы, оценку технико-экономической эффективности внедрения. Также указывают научную, народно-хозяйственную, социальную и иную значимость работы.

При наличии опубликованных студентом работ по теме дипломной работы делаются на них ссылки.

При наличии материалов об использовании (внедрении) результатов, полученных в дипломной работе, на них делаются ссылки, а в раздел «Приложения» включают копии соответствующих документов (актов о внедрении).

Объем «ЗАКЛЮЧЕНИЯ» не должен превышать двух страниц.

2.9 Список использованных источников

Структурный элемент «СПИСОК ИСПОЛЬЗОВАННЫХ ИСТОЧНИКОВ» содержит сведения о литературных источниках, использованных при написании дипломной работы. В список включаются только те источники, на которые в тексте дипломной работы приведены ссылки.

При наличии опубликованных обучающимся работ их библиографические описания также включаются в список использованных источников и на них приводятся ссылки в тексте дипломной работы.

Источники располагают в порядке появления ссылок в тексте дипломной работы, нумеруют арабскими цифрами с точкой и печатают с абзацного отступа (последующие строки описания источника печатают без абзацного отступа).

2.10 Приложения

В структурный элемент дипломной работы «ПРИЛОЖЕНИЯ» включают материалы, дополняющие дипломную работу, которые по каким-либо причинам не могут быть включены в основную часть, но необходимы для полноты восприятия выполненной работы, оценки ее научной и практической значимости.

Приложения могут включать: графический материал, таблицы не более формата А3, копии документов и распечатки машинограмм, расчеты, описания алгоритмов и программ.

В приложения обязательно включается заключение о результатах проверки текста дипломной работы на отсутствие плагиата.

В заключении о результатах проверки дипломной работы на отсутствие плагиата должны быть указаны автор и название дипломной работы; дата проверки; выраженные в процентах степень уникальности и оригинальности текста, доля заимствований из работ других авторов.

3 ТРЕБОВАНИЯ К ОФОРМЛЕНИЮ ДИПЛОМНОЙ РАБОТЫ

3.1 Требования к тексту дипломной работы

Страницы текста дипломной работы и включенные в работу графический материал, таблицы и распечатки должны соответствовать формату А4 (210×297 мм). Допускается представлять графический материал, таблицы и распечатки, включаемые в приложения, на листах формата А3 (от 297×422 до 288×407 мм).

Текст дипломной работы оформляют с использованием компьютера и принтера на одной стороне листа белой бумаги. Применяется гарнитура шрифта Times New Roman в обычном начертании, размер шрифта – 14 пунктов (пт) через один межстрочный интервал в форматах doc, docx, rtf либо odt с выравниванием текста по ширине листа. Заголовки структурных элементов, разделов, подразделов и пунктов основной части выполняют шрифтом увеличенного размера (рекомендуемый размер шрифта 15 пт).

Рекомендуется использовать компьютерные возможности акцентирования внимания на определениях, терминах, важных особенностях (шрифты разной гарнитуры, выделение посредством рамок, разрядки, подчеркивания и др.).

Каждый структурный элемент и каждый раздел дипломной работы начинаются с новой страницы.

Текст дипломной работы печатают, соблюдая следующие размеры полей: левое – 30 мм, правое – 15 мм, верхнее и нижнее – 20 мм.

Абзацный отступ должен быть одинаковым во всем тексте дипломной работы и равен 1,25 см (пяти знакам).

Качество напечатанного текста и оформления иллюстраций, таблиц, графического материала должно удовлетворять требованию их четкого воспроизведения. Все линии, буквы, цифры и знаки должны иметь одинаковую плотность, контрастность и четкость изображения по всему тексту дипломной работы.

Фамилии, наименования учреждений, организаций, фирм, наименования изделий и другие имена собственные в дипломной работе приводят на языке оригинала. Допускается транслитерировать имена собственные и приводить названия организаций в переводе на язык, на котором написана дипломная работа с добавлением (при первом упоминании) оригинального названия.

В тексте дипломной работы допускается использовать сокращения слов. Например: с. – страница; г. – год; гг. – годы; т. е. – то есть; т. д. – так далее; т. п. – тому подобное; и др. – и другие; пр. – прочее (в графических материалах min. – минимальный; max. – максимальный).

Сокращения единиц счета применяют только при числовых значениях и в таблицах. Следует избегать необоснованных сокращений, которые затрудняют понимание излагаемого материала.

В тексте дипломной работы не допускается применять (за исключением формул, таблиц и рисунков) математический знак минус (–) перед отрицательными значениями величин, математические знаки без числовых значений, например $>$ (больше), $<$ (меньше), $=$ (равно), \geq (больше или равно), \leq (меньше или равно), \neq (не равно), а также знак % (процент), их следует писать словами.

Не допускается переносить часть единиц величин, единиц счета на другую строку. В исключительных случаях в малогабаритных головках таблиц допускается разделять обозначения.

Не допускается сокращать обозначения единиц величин, если они употребляются без числовых значений, за исключением единиц величин в головках и боковиках таблиц и в расшифровках буквенных обозначений, входящих в формулы и рисунки.

3.2 Нумерация страниц

Страницы дипломной работы нумеруют арабскими цифрами, соблюдая сквозную нумерацию во всем тексте работы, включая приложения. Номер страницы проставляют в центре нижнего поля листа без точки.

Титульный лист включают в общую нумерацию страниц дипломной работы. Номер страницы на титульном листе не проставляют.

Иллюстрации, таблицы и распечатки, расположенные на отдельных листах, включают в общую нумерацию страниц дипломной работы. Иллюстрации, таблицы и распечатки на листе формата А3 учитывают как одну страницу.

Реферат включают в общую нумерацию страниц дипломной работы. Номер страницы на реферате не проставляют.

3.3 Нумерация разделов, подразделов, пунктов

Текст основной части дипломной работы делят на разделы, подразделы. Подразделы при необходимости делят на пункты. При делении текста основной части на пункты необходимо, чтобы каждый пункт содержал логически законченную информацию.

Разделы, подразделы, пункты основной части следует нумеровать арабскими цифрами и записывать с абзацного отступа.

Разделы дипломной работы должны иметь порядковую нумерацию в пределах основной части текста.

Пример – 1, 2, 3 и т. д.

Номер подраздела или пункта включает номер раздела и порядковый номер подраздела или пункта, разделенные точкой.

Пример – 1.1, 1.2, 2.1, или 1.1.1, 1.1.2, 2.1.1 и т. д.

Если раздел или подраздел имеет только один пункт, то его выделять отдельно и нумеровать не следует.

Пункты при необходимости могут быть разбиты на подпункты, которые должны иметь порядковую нумерацию в пределах каждого пункта.

Пример – 4.2.1.1, 4.2.1.2, 4.2.1.3 и т. д.

После номера раздела, подраздела, пункта, подпункта в тексте дипломной работы точку не ставят, а отделяют его от последующего текста пробелом.

Номера разделов и подразделов, пунктов следует выделять полужирным шрифтом.

3.4 Заголовки

Наименования структурных элементов дипломной работы «РЕФЕРАТ», «СОДЕРЖАНИЕ», «ВВЕДЕНИЕ», «ЗАКЛЮЧЕНИЕ», «СПИСОК ИСПОЛЬЗОВАННЫХ ИСТОЧНИКОВ», «ПРИЛОЖЕНИЯ» служат заголовками структурных элементов дипломной работы.

Заголовки структурных элементов дипломной работы следует располагать в середине строки без абзацного отступа, без точки в конце, прописными буквами, не подчеркивая, шрифтом увеличенного размера (рекомендуемый размер шрифта 15 пт).

Разделы, подразделы, пункты (если они содержатся в тексте дипломной работы) должны иметь заголовки. Заголовки должны четко и кратко отражать содержание соответствующих разделов, подразделов и пунктов.

Заголовки разделов, подразделов и пунктов основной части следует начинать с абзацного отступа и размещать после порядкового номера, отделяя от номера пробелом, печатать с прописной буквы полужирным шрифтом увеличенного размера (рекомендуемый размер шрифта 15 пт), не подчеркивая, без точки в конце.

Пункты и подпункты могут иметь только порядковый номер без заголовка, начинающегося с абзацного отступа.

Если заголовок состоит из двух предложений, их разделяют точкой.

В заголовках не допускается перенос слов на следующую строку, а последующие строки печатают без абзацного отступа. В заголовках следует избегать сокращений.

Заголовки разделов, подразделов (пунктов) основной части отделяются от последующего текста одним межстрочным интервалом.

Если между двумя заголовками текст отсутствует, то расстояние между ними устанавливается равным одному межстрочному интервалу.

Расстояние между текстом и последующим заголовком должно составлять два межстрочных интервала.

Расстояние между строками в заголовках разделов, подразделов (и пунктов) основной части принимают таким же, как в тексте.

Каждый структурный элемент и каждый раздел дипломной работы начинаются с новой страницы.

3.5 Перечисления

Каждую позицию перечисления в тексте выделяют абзацным отступом, который используют только в первой строке данной позиции. Вторую и последующие строки данной позиции перечисления приводят без абзацного отступа.

Перед каждой позицией перечисления следует ставить тире, цифру с круглой скобкой либо строчную букву с круглой скобкой, в этом случае каждая строка перечисления начинается со строчной буквы, в конце строки ставится точка с запятой, в конце последней строки перечисления – точка; либо цифру без точки, в этом случае каждая строка перечисления начинается с прописной буквы, а в конце каждой строки перечисления ставится точка.

Пример:

Основополагающими принципами построения управленческой учётно-аналитической системы являются:

- принцип внутреннего пользования;
- принцип учёта и согласованности факторов внешней и внутренней среды организации.

или

Основополагающими принципами построения управленческой учётно-аналитической системы являются:

1. Принцип внутреннего пользования.
2. Принцип учёта и согласованности факторов внешней и внутренней среды организации.

При необходимости для дальнейшей детализации перечисления следует использовать многоуровневые списки. В этом случае начало подпунктов перечисления смещаются вправо на два знака относительно символов перечисления пунктов перечисления.

Пример:

При осуществлении технической защиты информации собственники (владельцы) объектов:

- 1) обеспечивают проведение мероприятий по созданию систем защиты информации:
 - на объектах информатизации;
 - в информационных системах;
- 2) проводят организационно-технические мероприятия:
 - на объектах информатизации;
 - в системах защиты информации.

3.6 Таблицы

Таблицы применяют для лучшей наглядности и удобства сравнения числовых значений показателей. Таблицу следует располагать в дипломной работе непосредственно после текста, в котором она упоминается впервые, или на следующей странице, а при необходимости – в приложении.

Таблицы оформляют в соответствии с рисунком 1.

Слева над таблицей без абзачного отступа размещают слово «Таблица». После него приводят номер таблицы, точку после номера табли-

цы не ставят. Таблицы следует нумеровать арабскими цифрами с использованием сквозной нумерации в пределах всего текста дипломной работы, за исключением таблиц, содержащихся в приложениях. Если в дипломной работе одна таблица, то она должна быть обозначена «Таблица 1» или «Таблица В.1», если таблица приведена в Приложении В. Допускается нумеровать таблицы в пределах раздела. В этом случае номер таблицы состоит из номера раздела и порядкового номера таблицы, разделенных точкой. Таблицы каждого приложения обозначают отдельной нумерацией, арабскими цифрами с добавлением перед цифрой обозначения приложения.

Слово «Таблица», её номер и наименование оформляют полужирным шрифтом уменьшенного размера (рекомендуемый размер шрифта 12 пт).

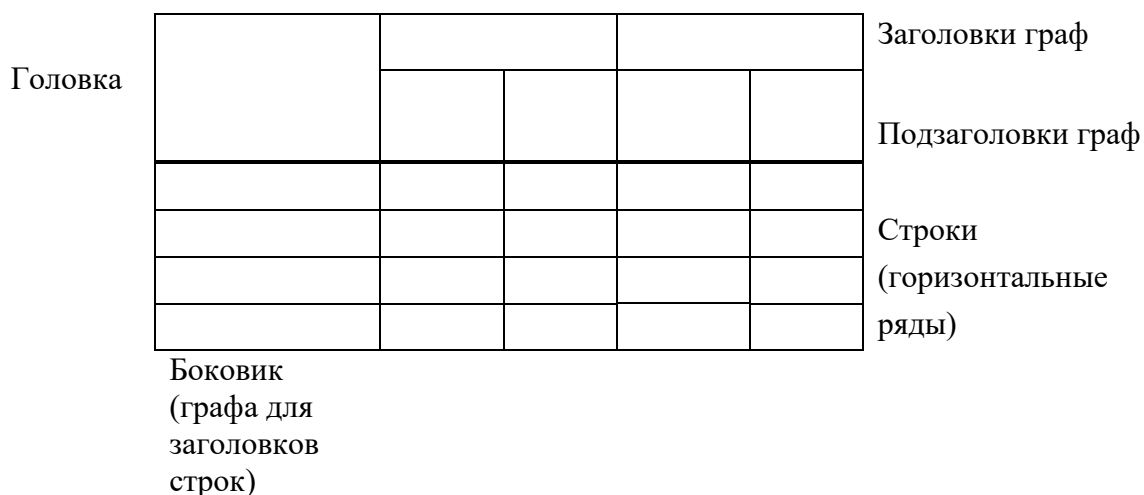
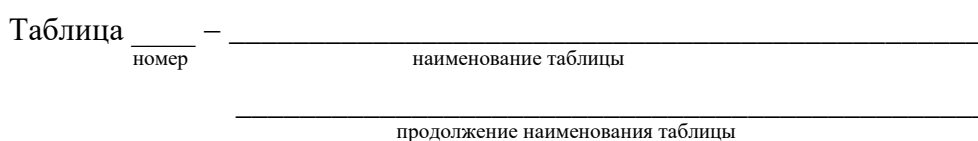


Рисунок 1 – Оформление таблицы в дипломной работе

Наименование таблицы помещают после номера таблицы через тире с прописной буквы без точки в конце. Если наименование таблицы занимает две и более строк, то его следует записывать через один межстрочный интервал. Переносы слов в наименовании таблицы не допускаются.

Пример:

Таблица 2.7 – Обновление и модернизация основных средств ЧУП «Гомельская фабрика мороженого» в 20__ г.

На все таблицы должны быть приведены ссылки в тексте дипломной работы. При оформлении ссылки пишут слово «таблица», а затем указывают её номер.

Головка таблицы должна быть отделена сдвоенной линией от остальной части таблицы.

Заголовки граф и строк таблицы следует писать с прописной буквы, а подзаголовки граф – со строчной буквы, если они составляют одно предложение с заголовком, или с прописной буквы, если они имеют самостоятельное значение. В конце заголовков и подзаголовков граф и строк таблиц точки не ставят. Заголовки и подзаголовки граф указывают в единственном числе. Рекомендуемый размер шрифта заголовков граф и строк таблицы составляет 12 пт. При необходимости текст таблицы может быть выполнен уменьшенным размером шрифта (до 9 пт).

Разделять заголовки и подзаголовки боковика и граф диагональными линиями не допускается.

Заголовки граф, как правило, записывают параллельно строкам таблицы. При необходимости, допускается располагать заголовки граф перпендикулярно строкам таблицы.

Заголовки граф выравнивают по центру, а заголовки строк – по левому краю.

Пример:

Таблица 2.7 – Обновление и модернизация основных средств ЧУП «Гомельская фабрика мороженого» в 20__ г.

Вид оборудования	Затраты на проведение мероприятий	Источники финансирования:		
		собственные средства	бюджетные средства	кредит и другие заемные средства

Если строки таблицы выходят за формат страницы, то таблицу делят на части и переносят на следующую страницу, при этом допускается ее головку во второй и последующих частях не повторять, заменяя её строкой с соответствующими номерами граф, если это не затруднит понимания содержания таблицы. При этом графы нумеруют арабскими цифрами.

Пример:

Таблица 2.1 – Основные показатели работы ОАО «Гомельагрокомплект» за 2021–2022 гг.

В тысячах рублей

Показатели	Годы		Динамика	
	2021	2022	отклонение	темп роста, %
1	2	3	4	5
1 Выпуск товарной продукции:				
– в действующих ценах;	19562	29101	9539	148,76
– в сопоставимых ценах;	18403	25925	7522	140,87
.....				

Окончание таблицы 2.1

1	2	3	4	5
5 Расходы на реализацию продукции:				
– сумма;	192	176	–16	91,66
– уровень (стр. 8.1 : стр. 2.1 × 100), %.	1,04	0,57	–0,47	54,80

При делении таблицы на части слово «Таблица», её номер (обозначение) и наименование помещают только над первой частью таблицы, а над другими частями с абзацного отступа приводят слова «Продолжение таблицы» или «Окончание таблицы» с указанием номера (обозначения) таблицы.

Если в конце страницы таблица прерывается, и ее продолжение будет приведено на следующей странице, то в первой части таблицы нижнюю горизонтальную черту, ограничивающую таблицу, допускается не проводить, за исключением линий, несущих смысловое значение.

Нумерацию граф рекомендуется также проставлять, если в тексте дипломной работы имеются ссылки на номера граф.

Цифровые значения в графах таблиц следует располагать так, чтобы разряды чисел во всей графе были расположены один под другим, если они относятся к одному показателю (параметру, размеру). В одной графе рекомендуется соблюдать одинаковое количество десятичных знаков для всех значений величин. Числовые значения показателя располагают на уровне последней строки наименования показателя.

Число в ячейке таблицы выравнивается: по горизонтали – по центру, по вертикали – по нижнему краю (на уровне последней строки наименования показателя). При отсутствии отдельных данных в таблице следует ставить прочерк (короткое тире). Коды бухгалтерских счетов необходимо выравнивать по центру ячейки.

Графу «Номер по порядку» в таблицу включать не допускается. При необходимости нумерации показателей, включенных в таблицу, порядковые номера следует указывать в первой графе (боковике) таблицы непосредственно перед их наименованием.

Обозначение единицы величины, общее для всех данных в строке или графе, указывают после наименования соответствующего показателя.

Если необходимо привести числовые значения одного показателя в разных единицах величины, то их размещают в отдельных графах (строках). При этом в подзаголовках каждой из этих граф приводят обозначения данной величины.

Если все показатели, приведенные в графах таблицы, выражены в одной и той же единице величины, то наименование данной единицы (начиная с предлога «В») приводят над таблицей справа.

Если в большинстве граф таблицы приведены показатели, выраженные в одних и тех же единицах величин (например, в тысячах рублей), но имеются графы с показателями, выраженными в других единицах величин, то над таблицей следует писать обобщенное наименование преобладающих показателей и обозначение единицы величины, общее для этих показателей (например, «В тысячах рублей»), а в заголовках остальных граф следует приводить обозначения других единиц величин (после наименования соответствующего показателя).

3.7 Графический материал

Графический материал (рисунок, схему, график, диаграмму т. п.) помещают в текст работы для установления или иллюстрации отдельных свойств или характеристик объекта разработки, а также для пояснения текста дипломной работы с целью его лучшего понимания.

Графический материал должен располагаться непосредственно после текста, в котором о нем упоминается впервые, или на следующей странице, а при необходимости – в приложении.

Графический материал должен быть расположен так, чтобы его было удобно рассматривать без поворота листа дипломной работы, или с поворотом по часовой стрелке на 90°.

Допускается цветная печать чертежей, графиков, схем, диаграмм и т. п.

Любой графический материал (чертеж, схема, диаграмма, рисунок и т. п.) обозначают в тексте дипломной работы словом «Рисунок».

Графический материал, за исключением графического материала приложений, нумеруют арабскими цифрами, как правило, с использованием сквозной нумерации, приводя эти номера после слова «Рисунок». Если рисунок один, то он обозначается «Рисунок 1».

Допускается нумерация графического материала в пределах раздела. В этом случае номер рисунка состоит из номера раздела и порядкового номера рисунка, разделенных точкой.

Пример: Рисунок 2.1, рисунок 2.2 и т. д.

Графический материал каждого приложения обозначают отдельной нумерацией арабскими цифрами, добавляя перед каждым номером обозначение приложения и разделяя их точкой.

Пример: Рисунок А.2

Слово «Рисунок» и его номер приводят под графическим материалом, располагая по центру страницы без абзацного отступа и без точки в конце. Далее приводится его тематическое наименование, отделенное тире от номера рисунка.

Слово «Рисунок», его номер и наименование оформляют полужирным шрифтом уменьшенного размера (рекомендуемый размер шрифта 12 пт). Наименование рисунка приводят с прописной буквы.

Перенос слов в наименовании графического материала не допускается.

Пример:

Рисунок 1.1 – Основные функции материально-технического обеспечения

При необходимости под графическим материалом помещают также поясняющие данные, которые оформляют шрифтом уменьшенного размера (до 9 пт). В этом случае слово «Рисунок» и наименование графического материала помещают после поясняющих данных.

Графический материал и поясняющие данные к нему должны располагаться на одной странице. Если поясняющие данные нельзя расположить на одной странице с графическим материалом, то их содержание следует приводить в тексте при первой ссылке на графический материал.

Графический материал (сверху и снизу) отделяется от текста работы одним межстрочным интервалом.

Пример:

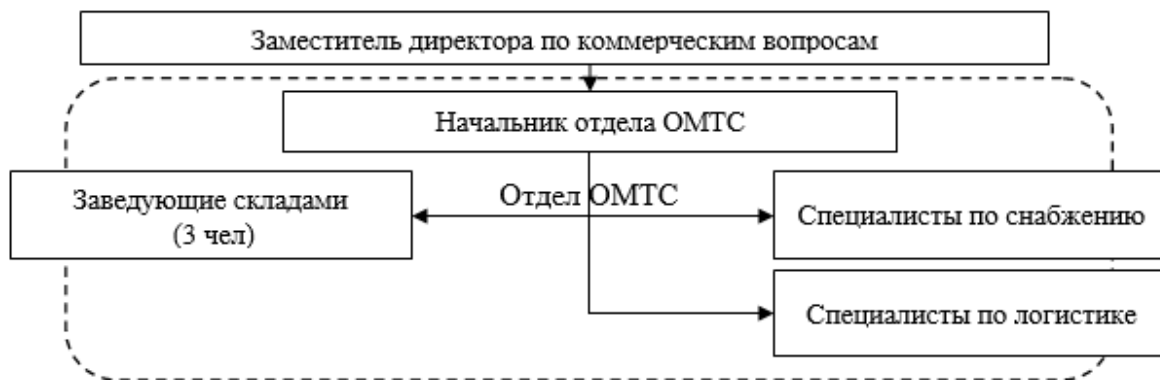


Рисунок 2.2 – Структура управления отдела материально-технического снабжения ОАО «Гомельагрокомплект»

Графический материал, как правило, выполняется на одной странице. На каждый графический материал должна быть дана ссылка в тексте дипломной работы.

3.8 Формулы и уравнения

Формулы и уравнения, за исключением формул и уравнений, помещаемых в приложениях, таблицах и поясняющих данных к графическому материалу следует нумеровать сквозной нумерацией арабскими цифрами. Номер формулы записывают в круглых скобках на одном уровне с формулой в крайнем правом положении на строке. Если в работе содержится только одна формула, её обозначают (1). Нумеровать следует только те формулы, на которые есть ссылки в тексте. Допускается нумерация формул в пределах раздела. В этом случае номер формулы состоит из номера раздела и порядкового номера формулы, разделенных точкой.

Пример:

$$\mathcal{E} = (M_1 - M_0) \times ЦМ \times VBB_m - \mathcal{Z}_{mp} \quad (1.10)$$

Формулы, помещаемые в приложениях, обозначают в пределах каждого приложения с использованием отдельной нумерации арабскими цифрами, добавляя перед каждым номером обозначение данного приложения и разделяя их точкой (А.1, Б.4 и т. д.).

Формулы, помещаемые в таблицах или в поясняющих данных к графическому материалу, не нумеруют.

Пояснение значений символов и числовых коэффициентов, входящих в формулу (если соответствующие пояснения не приведены ранее в тексте), приводят непосредственно под формулой. Пояснения каждого символа приводят с новой строки в той же последовательности, в которой эти символы приведены в формуле. Первую строку пояснения начинают со слова «где» (без двоеточия с абзацного отступа), а после формулы ставят запятую.

Пример:

$$Z_{\text{дн}} = \frac{Z_{mi}}{Z_{\text{дн}}}, \quad (1.6)$$

где $Z_{\text{дн}}$ – запасы сырья и материалов, в днях;

Z_{mi} – запасы i -го вида материальных ресурсов в натуральных или стоимостных показателях;

$Z_{\text{дн}}$ – средний дневной расход i -го вида материальных ресурсов в тех же единицах измерения.

Формулы, следующие одна за другой и не разделенные текстом, отделяют запятой.

Формулы и уравнения, как правило, выделяют из текста в отдельную строку. Выше и ниже каждой формулы или уравнения должно быть оставлено не менее одной свободной строки. Переносить формулы на следующую строку допускается только на знаке выполняемой математической операции по правилам математики («+», «-», «:», «×» и др.), при этом знак в начале следующей строки повторяют. При переносе формулы на знак, символизирующем операцию умножения, применяют знак «×».

При ссылке на формулы в тексте дипломной работы их порядковые номера (обозначения) приводят в скобках.

Пример: ... по формуле (1.6)...

3.9 Ссылки

Ссылки на источники следует указывать порядковым номером по списку использованных источников, заключенного в квадратные скобки.

Пример: ... по мнению Ивановой О. Ю. [2, с. 19] под затратами понимают...

Сведения об источниках в тексте дипломной работы располагают в списке использованных источников в порядке появления ссылок на них в тексте работы. Сведения об источниках нумеруются арабскими цифрами, без точки после номера, и печатаются с абзацного отступа (последующие строки печатают без абзацного отступа). Примеры оформления библиографического описания литературных источников приведены в Приложении Е.

При использовании части сведений из источников с большим количеством страниц (обзорные статьи, монографии) в том месте текста, где приводится ссылка, необходимо указать номера страниц, графического материала, таблиц, формул, на которые приводится ссылка в тексте дипломной работы.

Пример: [16, с. 24, таблица 2] (где 16 – номер источника в списке, 24 – номер страницы, 2 – номер таблицы).

При ссылках на элементы дипломной работы используются следующие формулировки: «...в соответствии с разделом 2», «... согласно 3.1», «... по 3.1.1», «... в соответствии с 4.2.2, перечисление б)», «...по формуле (3.3)», «... в соответствии с таблицей 1.7», «... в таблице Б.2», «...в части показателя 1 таблицы 2.1», «...на рисунке А.2» и т. п.

3.10 Числовые значения

В тексте дипломной работы числовые значения с обозначением единиц счета или единиц величин следует писать цифрами, а числа без обозначений единиц величин (единиц счета) от единицы до девяти – словами.

Примеры:

1 Среднемесячные затраты в организации выросли на 1 367,90 рублей или на 49,7 %.

2 Среднемесячные затраты в организации выросли в два раза.

Дробные числа приводят в виде десятичных дробей. При записи десятичных дробей не допускается заменять точкой запятую, отделяющую целую часть числа от дробной (исключение – описание алгоритмов и программ, реализуемых посредством компьютерной техники).

При невозможности (или целесообразности) выразить числовое значение в виде десятичной дроби, допускается записывать его в виде простой дроби в одну строку, через косую черту.

Пример: 3/4; $(5x - 4) / (10 + 2y)$.

Римские цифры следует применять только для обозначения сорта (категории, класса и т. п.) продукции, кварталов года, полугодия, века. В остальных случаях применяют арабские цифры.

3.11 Приложения

Приложения оформляют как продолжение дипломной работы. После списка использованных источников помещается лист со словом «ПРИЛОЖЕНИЯ», после которого подшиваются приложения дипломной работы. Приложения должны иметь общую с остальной частью работы сквозную нумерацию страниц.

В тексте работы на все приложения должны быть даны ссылки. Приложения располагают в порядке появления ссылок в тексте.

Каждое приложение начинают с новой страницы, в центре верхней части которой размещают слово «ПРИЛОЖЕНИЕ» и приводят его обозначение.

Приложение должно иметь заголовок, который записывают на следующей строке строчными буквами с первой прописной, полужирным шрифтом, по центру, без точки в конце.

Переносы в словах заголовка приложения не допускаются.

Пример:

ПРИЛОЖЕНИЕ Б Бухгалтерский баланс ОАО «Спартак» на 01.01.2023 г.

Приложения обозначают прописными буквами русского алфавита, начиная с буквы А, которые приводят после слова «ПРИЛОЖЕНИЕ» (за исключением букв Ё, З, Й, О, Ч, Ъ, Ы, Ь).

В случае полного использования букв алфавита, допускается обозначать приложения арабскими цифрами.

Если в дипломной работе только одно приложение, то оно обозначается «ПРИЛОЖЕНИЕ А».

При необходимости, текст каждого приложения может быть разделен на разделы, подразделы, пункты, которые следует нумеровать в пределах каждого приложения. Перед номерами ставится обозначение этого приложения.

Пример: В.1; Таблица А.2; Рисунок А.1

Имеющиеся в тексте приложения таблицы, графический материал, формулы и уравнения следует нумеровать в пределах каждого приложения.

Если в качестве приложения в дипломной работе используется документ (или его копия), имеющий самостоятельное значение и оформленный согласно требованиям к документу данного вида, его вкладывают в дипломную работу без изменений в оригинале. На титульном листе документа вверху посередине печатают слово «ПРИЛОЖЕНИЕ» и его обозначение.

Приложения, как правило, выполняют на листах формата А4. Допускается оформление приложения на листах формата А3.

ПРИЛОЖЕНИЕ А

(обязательное)

Пример задания по дипломной работе

Учреждение образования
«Гомельский государственный университет имени Франциска Скорины»

Экономический факультет
Кафедра экономической информатики, учёта и коммерции

Утверждаю
Зав. кафедрой _____ В. В. Ковальчук

_____ 20__

ЗАДАНИЕ по дипломной работе

Студенту Морозовой Ольге Владимировне

1 Тема дипломной работы Система медицинских услуг здравоохранения Республики Беларусь и информационная поддержка деятельности медучреждения на основе WEB-технологий (на примере Наровлянского районного центра гигиены и эпидемиологии)

утверждена приказом ректора от 25.01.2023 г. №59-с*

2 Срок сдачи работы студентом 25.05.2023 г.*

3 Исходные данные к дипломной работе: Барановская, Т.П. Информационные системы и технологии в экономике / Т.П. Барановская, В.И. Лойко, М.И. Семенов, А.И. Трубилин. – М.: Финансы и статистика, 2014. – 416 с., Барсукова, М.Н. О некоторых аспектах разработки информационных систем для решения прикладных задач / М.Н. Барсукова, А.Ю. Белякова, Я.М. Иванько // Актуальные вопросы аграрной науки. – 2018. – № 27. – С. 43-51., Буданова, А.С. Понятие и назначение медицинской информационной системы / А.С. Буданова // Academy. – 2016. – № 6 (9). – С. 40-41., Габуева, Л.А. Механизмы эффективного финансирования в здравоохранении / Л.А. Габуева. – Минск: Наука, 2012. – С. 190., Демидов, А.В. Информатизация организаций здравоохранения Республики Беларусь / А.В. Демидов // Вопросы организации и информатизации здравоохранения. – 2014. – № 3 (80). – С. 20-25., Дерюгина, Е.О. Использование web-технологий в PDM системах / Е.О. Дерюгина, Н.А. Борсук, А.Д. Минина // Вестник образовательного консорциума Среднерусский университет. Информационные технологии. – 2018. – № 1 (11). – С. 17-21.

4 Перечень подлежащих разработке вопросов

1 Исследование теоретических аспектов поддержки деятельности медицинских учреждений на основе WEB-технологий

2 Анализ применения web-технологий в информационной поддержке деятельности Наровлянского районного центра гигиены и эпидемиологии

3 Определение направлений повышения эффективности системы медицинских услуг на основе web-технологий в Наровлянском районном центре гигиены и эпидемиологии

5 Консультанты по дипломной работе (с указанием относящихся к ним разделов дипломной работы) нет

6 Календарный план работ с указанием сроков выполнения отдельных этапов

Этапы выполнения работы	Содержание выполняемой работы	Сроки представления материала	Отметка о выполнении этапа работы	Подпись руководителя
1 этап	Составление плана дипломной работы	07.02.2023 г.*		
2 этап	Написание 1 раздела дипломной работы	01.03.2023 г.*		
3 этап	Написание 2 раздела дипломной работы	01.04.2023 г.*		
4 этап	Написание 3 раздела дипломной работы	01.05.2023 г.*		
5 этап	Оформление дипломной работы	10.05.2023 г.*		

7 Дата выдачи задания 01.02.2023 г.*

Научный руководитель _____ Д. В. Дорошев

Задание принял к исполнению _____ О. В. Морозова

**Примечание – Приведённые данные указаны в качестве примера*

ПРИЛОЖЕНИЕ Б
(обязательное)

Пример титульного листа дипломной работы

МИНИСТЕРСТВО ОБРАЗОВАНИЯ РЕСПУБЛИКИ БЕЛАРУСЬ

Учреждение образования
«Гомельский государственный университет
имени Франциска Скорины»

Экономический факультет

Кафедра экономической информатики, учета и коммерции

Допущена к защите
Зав. кафедрой _____ В. В. Ковальчук

« _____ » _____ 2023 г.

**Управление персоналом и программная реализация оценки
компетентности работников предприятия (на примере филиала
«Речицкие электрические сети» РУП «Гомельэнерго»)**

Дипломная работа

Исполнитель
студент группы ЭИСЗ-41 _____ Н. М. Сыс

Научный руководитель
старший преподаватель _____ О. Е. Корнеенко

Рецензент
к. э. н., доцент _____ А. А. Казущик

Гомель 2023

Пример титульного листа магистерской диссертации

МИНИСТЕРСТВО ОБРАЗОВАНИЯ РЕСПУБЛИКИ БЕЛАРУСЬ

Учреждение образования
«Гомельский государственный университет
имени Франциска Скорины»

УДК 338.585

Сыс
Елена Сергеевна

**Совершенствование учета и контроля операций по реализации
продукции в организации**

Диссертация
на соискание степени магистра

по специальности 1-25 80 05 Бухгалтерский, учет, анализ и аудит

(подпись магистранта)

Научный руководитель

Вересович Ирина Сергеевна
к. э. н., доцент

(подпись научного руководителя)

Гомель 2023

Примечание – Выделенный курсивом пояснительный текст не печатают

ПРИЛОЖЕНИЕ В

(обязательное)

Форма реферата дипломной работы

РЕФЕРАТ

Дипломная работа _____ страниц, _____ рисунков, _____ таблиц,
_____ источников, _____ приложений

Ключевые слова: _____

Объект исследования: _____

Цель дипломной работы: _____

Методы исследования: _____

Полученные результаты: _____

Область применения: _____

Степень внедрения: _____

Экономическая эффективность (практическая значимость): _____

Выводы: _____

Пример реферата дипломной работы

РЕФЕРАТ

Дипломная работа 62 страницы, 6 рисунков, 21 таблица, 40 источников, 11 приложений.

Ключевые слова: ассортиментная политика, маркетинговая деятельность, ассортимент, поставщики, торговая деятельность.

Объект исследования: ассортиментная политика Могилевского РАЙПО.

Цель дипломной работы: анализ ассортиментной политики Могилевского РАЙПО и определение направлений ее совершенствования.

Методы исследования: сравнения и сопоставления, абсолютных и относительных разниц, метод графического представления, а также логический метод.

Полученные результаты: Могилевское РАЙПО в целом реализует товары, пользующиеся спросом, однако некоторые ассортиментные позиции требуют пристального внимания с целью повышения их конкурентоспособности. Анализ обновляемости ассортимента показал, что в 2021 году обновление ассортимента в Могилевском РАЙПО происходило достаточно редко. Степень обновляемости ассортимента составила 5,93 %. К 21.12.2021 коэффициент полноты ассортимента снизился с 6,11 до 4,89.

Область применения: Могилевское РАЙПО.

Степень внедрения: предложенная в дипломной работе система мероприятий внедрена в управленческий процесс Могилевского РАЙПО согласно акту внедрения в производство от 12.05.2023 г.

Экономическая эффективность (практическая значимость): в целях совершенствования ассортиментной политики и управления ассортиментом было предложено внедрение в продажу Могилевского РАЙПО новых видов хлебобулочных изделий, а также внедрение автоматизированной системы управления ассортиментом и создание сайта организации.

Выводы: предложенная система мероприятий по совершенствованию ассортиментной политики организации обеспечит для Могилевского РАЙПО рост эффективности управления ассортиментом и обеспечит прирост товарооборота на 27,25 тыс. руб.; экономический эффект от создания сайта Могилевского РАЙПО составит 0,288 тыс. руб.

ПРИЛОЖЕНИЕ Г

(обязательное)

Пример содержания дипломной работы

СОДЕРЖАНИЕ

Введение.....	4
1 Теоретические аспекты формирования ассортиментной политики.....	6
1.1 Сущность и основные элементы ассортиментной политики.....	6
1.2 Формирование номенклатуры и ассортимента.....	10
1.3 Методические подходы к анализу ассортиментной политики торговой организации.....	14
2 Анализ ассортиментной политики в Могилевском РАЙПО.....	24
2.1 Организационно-экономическая характеристика деятельности организации.....	24
2.2 Оценка процесса формирования ассортиментной политики Могилевского РАЙПО.....	29
2.3 Анализ ассортиментной политики организации.....	38
3 Направления совершенствования ассортиментной политики в Могилевском РАЙПО.....	46
3.1 Пути совершенствования ассортиментной политики торговой организации.....	46
3.2 Расчет экономической эффективности предложенных мероприятий.....	50
Заключение.....	55
Список использованных источников.....	58
Приложения	61

ПРИЛОЖЕНИЕ Д (обязательное)

Примерная форма таблицы технико-экономической характеристики организации

**Таблица – Динамика экономических показателей деятельности организации
в 20__–20__ гг.**

Показатель	20__ г.	20__ г.	Отклоне- ние	Темп роста, %
1 Объем производства продукции в фактических ценах, тыс. руб.				
2 Выручка от реализации продукции, тыс. руб.				
3 Себестоимость реализованной продукции, тыс. руб.				
4 Управленческие и сбытовые расходы, тыс. руб.				
5 Прибыль от реализации, тыс. руб.				
6 Прибыль до налогообложения, тыс. руб.				
7 Среднегодовая стоимость основных средств, тыс. руб.				
8 Среднесписочная численность промышленно-производственного персонала, чел.				
9 Материальные затраты, тыс. руб.				
10 Фонд заработной платы промышленно-производственного персонала, тыс. руб.				
11 Фондоотдача, руб.				
12 Материалоотдача, руб.				
13 Среднегодовая производительность труда одного работника, тыс. руб.				
14 Среднемесячная заработная плата одного работника, тыс. руб.				
15 Рентабельность реализованной продукции, %				X
16 Рентабельность продаж, %				X
17 Собственные оборотные средства на конец года, тыс. руб.				
18 Коэффициент текущей ликвидности на конец года				X
19 Коэффициент обеспеченности краткосрочных активов собственными оборотными средствами на конец года				X
20 Коэффициент обеспеченности финансовых обязательств активами на конец года				X
21 Среднегодовая стоимость краткосрочных активов, тыс. руб.				
22 Коэффициент оборачиваемости краткосрочных активов				X

ПРИЛОЖЕНИЕ Е

(обязательное)

Примеры оформления библиографического описания источников

1) на книгу, если количество авторов менее четырех:

1. Горбатов, Н. А. Общая теория государства и права в вопросах и ответах : учеб. пособие / Н. А. Горбатов ; М-во внутр. дел Респ. Беларусь, Акад. МВД. – Минск, 2005. – 183 с.
2. Корнеева, И. Л. Гражданское право : учеб. пособие : в 2 ч. / И. Л. Корнеева. – М. : РИОР, 2004. – Ч. 2. – 182 с.
3. Демтредер, В. Лазерная спектроскопия: основные принципы и техника эксперимента / В. Демтредер ; пер. с англ. ; под ред. И. И. Собельмана. – М. : Наука. Главная редакция физ.-мат. литературы, 1985. – 608 с.
4. Сытько, В. В. Фотоника соединений шестивалентного урана / В. В. Сытько, Д. С. Умрейко. – Гомель : ГГУ им. Ф. Скорины, 2000. – 180 с.

2) на составную часть книги:

1. Михнюк, Т. Ф. Правовые и организационные вопросы охраны труда / Т. Ф. Михнюк // Безопасность жизнедеятельности : учеб. пособие / Т. Ф. Михнюк. – 2-е изд., испр. и доп. – Минск, 2004. – С. 90–101.
2. Пивоваров, Ю. П. Организация мер по профилактике последствий радиоактивного загрязнения среды в случае радиационной аварии / Ю. П. Пивоваров, В. П. Михалев // Радиационная экология : учеб. пособие / Ю. П. Пивоваров, В. П. Михалев. – М., 2004. – С. 117–122.

3) на книгу, если количество авторов не менее четырех:

1. Радиолокационные станции / А. П. Реутов, Б. А. Михайлов, Г. С. Кондратенков, И. П. Аванов ; под ред. А. П. Реутова. – М. : Сов. радио, 1970. – 300 с.
2. Одночастотная генерация в газовых лазерах / А. Н. Троицкий [и др.]. – М. : Наука, 1983. – 262 с.
3. Основы геологии Беларуси / А. С. Махнач [и др.] ; НАН Беларуси, Ин-т геол. наук ; под общ. ред. А. С. Махнача. – Минск, 2004. – 391 с.

4) на статью, если количество авторов менее четырех:

1. Хахомов, С. А. Универсальный генератор для акустических исследований / С. А. Хахомов, С. Д. Барсуков // Известия Гомельского государственного университета имени Ф. Скорины. – 2009. – № 4 (55), ч. 2. – С. 88–93.

2. Kauffman, R. L. Dynamics of laser-irradiated planar targets measured by X-ray spectroscopy / R. L. Kauffman, R. W. Lee, K. Estabrook // Phys. Rev. A: Gen. Phys.– 1987. – Vol. 35, № 10. – P. 4286–4294.

5) на статью, если количество авторов равно четырем и более:

1. Молекулярная структура и морфология покрытий полиэтилена, легированных при их формировании из активной газовой фазы низкомолекулярными соединениями / М. А. Ярмоленко [и др.] // Проблемы физики, математики и техники. – 2010. – № 2 (3). – С. 10–20.

или Молекулярная структура и морфология покрытий полиэтилена, легированных при их формировании из активной газовой фазы низкомолекулярными соединениями / М. А. Ярмоленко, А. А. Рогачев, А. В. Рогачев, Д. Л. Горбачев // Проблемы физики, математики и техники. – 2010. – № 2 (3). – С. 10–20.

2. Dynamics of high – Z plasmas produced by short-wave – length laser / P.D. Goldstone [et al.] // Phys. Rev. Lett. – 1987.– Vol. 59, № 1.– P. 56–59.

6) на источник, если автором является коллектив:

1. Сборник нормативно-технических материалов по энергосбережению / Ком. по энергоэффективности при Совете Министров Респ. Беларусь ; сост. А. В. Филипович. – Минск : Лоранж-2, 2004. – 393 с.

2. Национальная стратегия устойчивого социально-экономического развития Республики Беларусь на период до 2010 г. / Нац. комис. по устойчивому развитию Респ. Беларусь ; редкол. : Л. М. Александрович [и др.]. – Минск : Юнипак, 2004. – 202 с.

3. Военный энциклопедический словарь / М-во обороны Рос. Федерации, Ин-т воен. истории ; редкол. : А. П. Горкин [и др.]. – М. : Большая Рос. энцикл. : РИПОЛ классик, 2002. – 1663 с.

7) законы и законодательные материалы:

1. Конституция Республики Беларусь 1994 года (с изменениями и дополнениями, принятыми на республиканских референдумах 24 ноября 1996 г. и 17 октября 2004 г.). – Минск : Амалфея, 2005. – 48 с.

2. Инвестиционный кодекс Республики Беларусь : принят Палатой представителей 30 мая 2001 г. : одобр. Советом Респ. 8 июня 2001 г. : текст Кодекса по состоянию на 10 февр. 2001 г. – Минск : Амалфея, 2005. – 83 с.

8) на тезисы докладов и материалы конференций:

1. Семченко, И. В. Взаимодействие объемных акустических волн с вращающимся электрическим полем в керамике на основе титаната ба-

рия / И. В. Семченко, С. А. Хахомов, С. Д. Барсуков // Современные проблемы физики: материалы конференции молодых ученых и специалистов, Минск, 10–12 июня 2008 г. – Минск, 2008. – С. 215–221.

2. Влияние кислот Льюиса на молекулярную структуру покрытий, осажденных из активной газовой фазы / А. В. Рогачев [и др.] // Молодые ученые-2008 : материалы Международной конференции. – М. : МИРЭА, 2008. – Ч. 3. – С. 21–25.

или Влияние кислот Льюиса на молекулярную структуру покрытий, осажденных из активной газовой фазы / А. В. Рогачев, М. А. Ярмоленко, А. А. Рогачев, Д. Л. Горбачев, О. А. Саркисов // Молодые ученые-2008 : материалы Международной конференции. – М. : МИРЭА, 2008. – Ч. 3. – С. 21–25.

9) на патентные документы:

1. Способ получения сульфокатионита : пат. 6210 Респ. Беларусь, МПК С 08 J 5/20, С 08 G 2/30 / Л. М. Ляхнович, С. В. Покровская, И. В. Волкова, С. М. Ткачев; заявитель Полоц. гос. ун-т. – № а 0000011; заявл. 04.01.00; опубл. 30.06.04 // Афіцыйны бюл. / Нац. цэнтр інтэлектуал. уласнасці. – 2004. – № 2. – С. 174.

2. Пат. 2187888 Российская Федерация, МПК Н 04 В 1/38, Н 04 J 13/00. Приемопередающее устройство / В. И. Чугаева; заявитель и патентообладатель Воронеж. науч.-исслед. ин-т связи. – № 2000131736/09; заявл. 18.12.00; опубл. 20.08.02, Бюл. № 23 (II ч.) – 3 с.

или Приемопередающее устройство : пат. 2187888 Рос. Федерация : МПК Н 04 В 1/38, Н 04 J 13/00. Приемопередающее устройство / В. И. Чугаева; заявитель и патентообладатель Воронеж. науч.-исслед. ин-т связи. – № 2000131736/09; заявл. 18.12.00; опубл. 20.08.02, Бюл. № 23 (II ч.) – 3 с.

10) на сборник и его составную часть:

1. Багдановіч, М. Поўны збор твораў : у 3 т. / М. Багдановіч. – 2-е выд. – Мінск : Беларус. навука, 2001. – Т. 1 : Вершы, паэмы, пераклады, наследаванні, чарнавыя накіды. – 751 с.

2. Войтешенко, Б. С. Сущностные характеристики экономического роста / Б. С. Войтешенко, И. А. Соболенко // Беларусь и мировые экономические процессы : науч. тр. / Белорус. гос. ун-т ; под ред. В. М. Руденкова. – Минск, 2003. – С. 132–144.

11) на составные части документов из периодических изданий:

1. Бадугеў, А. І. Спартыўны калейдаскоп: поспехі і перспектывы : [гутарка з гал. трэнерам нац. лёгкаатлет. зборнай Беларусі А. І. Бадугевым / запісаў У. Старастенка] // Крыніца. Славян. свет. – 2003. – № 10. – С. 90–91.

2. Бутэвіч, А. А самых лепшых час не беражэ : [успаміны пра паэтэсу Яўгенію Янішчыц] / Анатоля Бутэвіч // ЛіМ. – 2003. – 21 лістап. (№ 47). – С. 4.

3. Чемпионы раз в 36 лет? : [о сборной по футболу Великобритании] / Александр Мартанов // Спорт-экспресс. – 2002. – 24 мая.

4. Федарэнка, А. Рэвізія : раман / А. Федарэнка // Полымя. – 2004. – № 1. – С. 15–70 ; № 2. – С. 13–67.

12) на электронные ресурсы:

1. Национальный Интернет-портал Республики Беларусь [Электронный ресурс] / Нац. Центр правовой формы информ. Респ. Беларусь. – Минск, 2005. – Режим доступа: <http://www.pravo.by>. – Дата доступа: 25.01.2006.

2. Патыко, Д. Техническое творчество как зеркало экономики [Электронный ресурс] / Д. Патыко // Рэспубліка : электрон. версія газ. – 2008. – 28 июня. – URL: <http://respublika.info/4542/science/article24773/> – Дата доступа: 28.06.2008.

3. Proceeding of mini-symposium on biological nomenclature in the 21st centry [Electronic resource] / Ed. J.L. Reveal. – College Park M.D., 1996. – Mode of access: <http://www.mform.md.edu/PBIO/brum.html>. – Data of access: 14.09.2005.

4. Волков, В.Ю. Физическая культура : курс дистанц. обучения по ГСЭ 05 «Физ. культура» / В.Ю. Волков, Л.М. Волкова; С.-Петербург. гос. политех. ун-т, Межвуз. центр по физ. культуре. – СПб., 2003. – Доступ из локальной сети Фундамент. б-ки СПбГПУ. – PowerPoint. URL: <http://www.unilib.neva.ru/dl/local/407/oe/oe/ppt>. – Дата доступа: 01.11.2003.

13) на технические нормативные правовые акты (ТНПА):

1. СТБ ISO 9001-2009 (ISO 9001:2008, IDT). Системы менеджмента качества. Требования = Сістэмы менеджменту якасці. Патрабаванні. – Введ. 01.06.2009. – Минск : БелГИСС: Госстандарт, 2009. – VII, 32 с. – (Государственный стандарт Республики Беларусь).

2. ТКП 1.3-2010. Система технического нормирования и стандартизации Республики Беларусь. Правила разработки технических условий = Сістэма тэхнічнага нарміравання і стандартызацыі Рэспублікі Беларусь. Правілы распрацоўкі тэхнічных умоў. – Взамен ТКП 1.3-2004 ; введ. 01.10.2010. – Минск : Госстандарт, 2010. – III, 12 с.

Производственно-практическое издание

**Авраменко Татьяна Олеговна,
Корнеев Ольга Емельяновна**

**ПРАКТИЧЕСКОЕ РУКОВОДСТВО
ПО ОФОРМЛЕНИЮ ДИПЛОМНЫХ РАБОТ
ДЛЯ СТУДЕНТОВ И МАГИСТРАНТОВ
ЭКОНОМИЧЕСКОГО ФАКУЛЬТЕТА**

Практическое руководство

Редактор Е. С. Балашова
Корректор В. В. Калугина

Подписано в печать 12.04.2024. Формат 60x84 1/16.
Бумага офсетная. Ризография.
Усл. печ. л. 2,56. Уч.-изд. л. 2,80.
Тираж 10 экз. Заказ 236.

Издатель и полиграфическое исполнение:
учреждение образования
«Гомельский государственный университет имени Франциска Скорины».
Специальное разрешение (лицензия) № 02330 / 450 от 18.12.2013 г.
Свидетельство о государственной регистрации издателя, изготовителя,
распространителя печатных изданий в качестве:
издателя печатных изданий № 1/87 от 18.11.2013 г.;
распространителя печатных изданий № 3/1452 от 17.04.2017 г.
Ул. Советская, 104, 246028, Гомель.