

изучения данной дисциплины студенты должны уметь оценивать погрешности и неопределенности измерений, правильно выбирать и использовать средства измерений с учетом их метрологических характеристик и специфики поставленной измерительной задачи.

Организация обучения по дисциплине «Технические измерения и приборы» на основе сформированного ЭУМК предоставит обучающимся возможность оптимально организовать свою работу по изучаемой дисциплине, обеспечить более эффективное ее усвоение, что, в свою очередь, позволит преподавателю организовать эффективную образовательную и воспитательную деятельность, направленную на формирование социально-личностных и профессиональных компетенций будущих специалистов в области защиты информации.

## Литература

1. Алешкевич, Н. А. О разработке и регистрации электронных учебно-методических комплексов / Н. А. Алешкевич, Н. Н. Федосенко, В. Е. Гайшун // Актуальные вопросы научно-методической и учебно-организационной работы : традиции и модернизация современного высшего образования : научно-методическая конференция, Гомель, март, 2016. – Гомель : ГГУ имени Ф.Скорины, 2016. – Ч. 2. – С. 5–10.

2. Коваленко, Д. Л. О подготовке специалистов в области компьютерной безопасности / Д. Л. Коваленко, В. Е. Гайшун, Н. А. Алешкевич // Современное образование : преемственность и непрерывность образовательной системы «Школа-Университет-Предприятие» : материалы XIII Международной научно-методической конференции, Гомель, 11 – 12 февраля 2021 г. – Гомель : ГГУ имени Ф.Скорины, 2021. – С. 313–316.

**УДК 37.012:37.018:378.4**

**Н. А. Алешкевич, О. В. Дегтярева, Я. А. Косенок**

*г. Гомель, ГГУ имени Ф. Скорины*

## **ОЦЕНКА КАЧЕСТВА ВОСПИТАТЕЛЬНОЙ РАБОТЫ ПО РЕЗУЛЬТАТАМ АНКЕТИРОВАНИЯ СТУДЕНТОВ**

Ежегодно в соответствии с требованиями документированной процедуры ДП-2.412 «Мониторинг образовательной деятельности и оценка удовлетворенности потребителей», а также с целью получения субъективной информации от внутренних потребителей (обучающихся) об организации и состоянии воспитательного процесса на факультетах и кафедрах в университете проводится онлайн анкетирование студентов четвертого курса с использованием Google-форм.

Анкета «Оценка качества воспитательной работы» включает в себя 20 оцениваемых критериев, охватывающих основные аспекты воспитательной работы кураторов, деканатов и кафедр, такие как:

- организация и проведение воспитательных и культурно-массовых мероприятий;
- профилактическая работа и пропаганда здорового образа жизни;
- информационное обеспечение идеологической и воспитательной работы;
- организация досуга и спортивно-массовых мероприятий;
- участие ППС в воспитательной работе;
- деятельность органов студенческого самоуправления и общественных организаций;
- работа воспитателей и условия проживания в общежитиях и т.п.

В рамках анкетирования студенты имеют возможность вносить предложения по совершенствованию воспитательной работы и связанных с ней направлений образовательного процесса.

Статистическая обработка полученной в результате анкетирования информации осуществлялась по разработанным ранее методикам и состоит в определении степени удовлетворенности студентов по каждому из оцениваемых критериев и установлении общего среднего показателя удовлетворенности по факультетам и университету в целом [1, 2].

Число студентов, принявших участие в анкетировании в 2023 году – 671 человек, что составило 79,4% от общего числа обучающихся на 4 курсе.

Согласно проведенному анализу данных обработки анкет, средний показатель качества воспитательной работы по университету повысился на 2,8 % по сравнению с 2022 годом и составил 86,21 % (в 2022 году он был равен 83,36 %). Значение показателя соответствует хорошему уровню ( $70 \% \leq Q < 90 \%$ ) организации и осуществления воспитательной работы по университету. Однако в соответствии с требованиями вышеуказанной документированной процедуры СМК требуется проведение дальнейшего анализа воспитательного процесса и поиск возможностей для его дальнейшего совершенствования.

Проведенный статистический анализ результатов опроса по отдельным критериям анкеты также показал, что по большинству из оцениваемых критериев наблюдается заметный рост средних показателей удовлетворенности по университету в сравнении с предыдущим 2022 годом.

Существенно повысились следующие показатели качества воспитательной работы:

- организация психолого-педагогической поддержки студентов (+3,78 %);
- участие ППС в воспитательной работе (+2,95 %);
- работа кураторов учебных групп (+3,67 %);
- уровень отношений студент – куратор (+3,05 %);
- система морального и материального стимулирования за участие в общественной деятельности и культурно-массовых мероприятиях (+3,26 %);
- деятельность студенческой профсоюзной организации (+2,95 %);

Определенный интерес представляют сравнительные оценки качества воспитательной работы по факультетам.

Согласно результатам анкетирования студентов, показатели качества воспитательной работы в 2023 году по факультетам также имеют достаточно высокие значения, хотя и различаются по отдельно взятым факультетам. Значения общего среднего показателя качества воспитательной работы в разрезе факультетов представлены на рисунке 1.

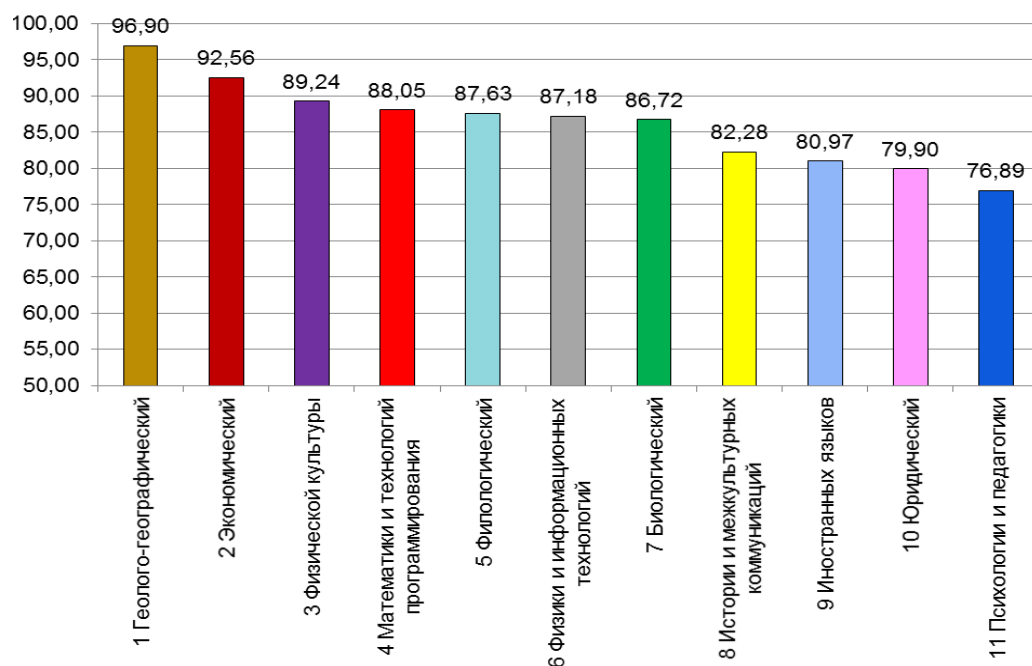


Рисунок 1 – Показатели качества воспитательной работы по факультетам

Как видно из рисунка, наиболее высокий показатель удовлетворенности студентов качеством воспитательной работы достигнут на геолого-географическом факультете, где он составляет 96,90 %, а наиболее низкое значение данного показателя зафиксировано на факультете психологии и педагогики – 76,89 %.

Сравнительные показатели качества идеологической и воспитательной работы на факультетах за последние два года представлены в таблице 1.

Таблица 1 – Показатели удовлетворенности качеством образовательных услуг

Наименование факультета	Средний показатель качества, %	
	2022 г.	2023 г.
Биологический	83,10	86,72
Геолого-географический	92,51	96,90
Иностранных языков	78,04	80,97
Истории и межкультурных коммуникаций	81,07	82,28
Математики и технологий программирования	87,82	88,05
Психологии и педагогики	84,48	76,89
Физики и информационных технологий	77,32	87,18
Физической культуры	88,14	89,24
Филологический	87,03	87,63
Экономический	80,10	92,56
Юридический	77,35	79,90
Среднее значение	83,36	86,21

Подводя итог, хочется еще раз отметить, что значение среднего показателя качества воспитательной работы как по университету в целом, так и по факультетам находится на достаточно высоком уровне, что позволяет сделать вывод о степени качества организации воспитательной деятельности, вовлеченности и заинтересованности высшего руководства, активной работе кураторов учебных групп, деканатов и кафедр.

После рассмотрения результатов анкетирования на заседаниях кафедр и советах факультетов члены совета по воспитательной работе университета проведут более детальную оценку качества воспитательной работы и будут выработаны необходимые корректирующие мероприятия по ее усовершенствованию.

## Литература

1. Алешкевич, Н. А. Об анкетировании в рамках СМК университета и методике оценки результатов / Н. А. Алешкевич, Н. Н. Федосенко, В. Е. Гайшун // Современное образование : преемственность и непрерывность образовательной системы «Школа-Университет-Предприятие» : материалы XIII Международной научно-методической конференции, Гомель, 11 – 12 февраля 2021 г. – Гомель : ГГУ имени Ф. Скорины, 2021. – С. 33–36.
2. Дегтярева, О. В. Анализ анкетирования студентов о качестве воспитательной работы / О. В. Дегтярева, Н. А. Алешкевич, Я. А. Косенок // Современное образование: преемственность и непрерывность образовательной системы «школа – университет – предприятие» : материалы XIV Международной научно-методической конференции, Гомель, 02–03 февраля 2023 года. – Гомель: ГГУ имени Ф. Скорины, 2023. – С. 113–115.