

УДК 316.642:159.942:316.47-056.34

К. В. Антипова

**ДОВЕРИЕ И ОТЧУЖДЕНИЕ В ЭМОЦИОНАЛЬНЫХ ОТНОШЕНИЯХ
У ПРОЖИВАЮЩИХ В ДОМЕ-ИНТЕРНАТЕ**

Статья посвящена изучению проявления доверия и отчуждения в эмоциональных отношениях у проживающих в доме-интернате. В статье рассмотрены такие понятия, как «доверие» и «отчуждение». Приведены результаты эмпирического исследования доверия и отчуждения у мужчин и женщин со средним и высоким уровнем одиночества. В работе были использованы методика «Шкала межличностного (социального) доверия» Дж. Б. Роттера, «Опросник субъективного отчуждения версии для взрослых» (ОСОтч-В) и непараметрический метод сравнения двух независимых выборок U-критерий Манна-Уитни.

Одной из самых уязвимых групп населения являются престарелые граждане и инвалиды. Бывает так, что социальные связи у проживающих в домах-интернатах очень ограничены: они чувствуют себя изолированно и отчужденно от общества, что влияет на их эмоциональные отношения и способность к адаптации или реадaptации к самостоятельной жизни.

Доверие играет важную роль во всех сферах жизни и человеческих отношениях, будь то организации или семьи, его особенности формируются в зависимости от психологических характеристик человека и социокультурных особенностей общества, в котором он проживает. По мнению Т. П. Скрипкиной, доверие связывает человека с миром, выступает стимулом к развитию, саморазвитию, даёт человеку почувствовать себя целостным, способствует нормальной жизнедеятельности, помогает ставить цели и задачи, принимать решения, выбирать поведение [1, с. 126].

Недостаток доверия может сформировать отчуждение индивида от общества и самих себя. В свою очередь отчуждение может породить одиночество и, как следствие, агрессию.

И. С. Кон определяет отчуждение как процесс социального разрыва между индивидом и обществом, в результате которого он оказывается отделенным и вытесненным из общественного и культурного контекста [2, с. 56].

Данные особенности актуализировали проведение эмпирического исследования доверия и отчуждения в эмоциональных отношениях. Базой исследования являлся «Дуяновский психоневрологический дом-интернат для престарелых и инвалидов». Выборочную совокупность составили 80 человек, из них 40 женщин и 40 мужчин в возрасте от 30 до 60 лет.

В результате опроса среди проживающих по методике «Шкала межличностного (социального) доверия» Дж. Б. Роттера получены следующие данные, представленные на рисунке 1.

Согласно представленным на рисунке 1 данным, можно сделать следующие выводы: женщины со средним уровнем одиночества доверяют окружающим больше, чем мужчины со средним уровнем одиночества (60 % и 53 %), в то время как между женщинами и мужчинами с высоким уровнем одиночества различия в доверии незначительны (11 % и 9 %). Имеется большой интервал в доверии между женщинами и мужчинами со средним и высоким уровнем одиночества.

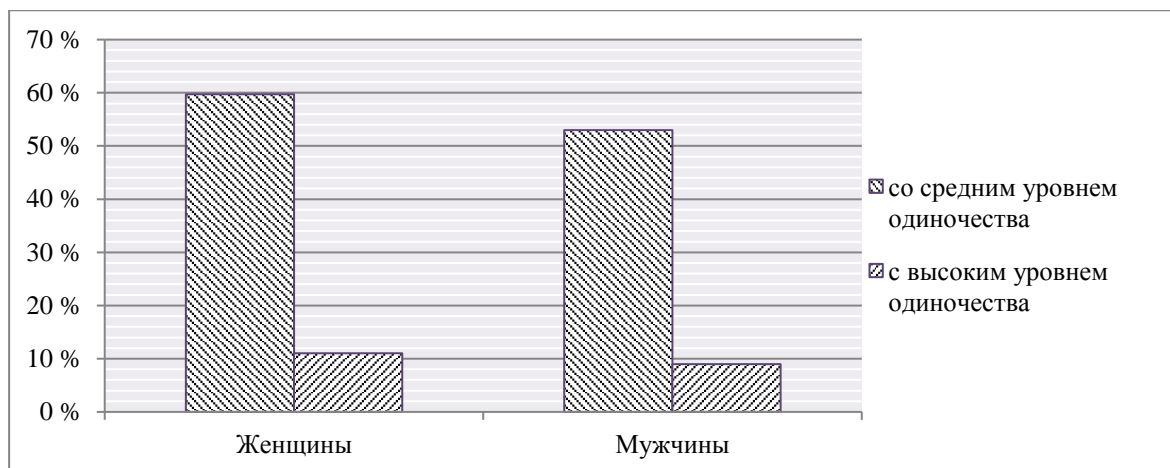


Рисунок 1 – Результаты мужчин и женщин по методике «Шкала межличностного (социального) доверия» Дж. Б. Роттера

В процессе статистического анализа сравнения двух независимых выборок между женщинами и мужчинами со средним уровнем одиночества были выявлены различия – $U_{эмп} = 351 < U_{кр} = 362$ при $p \leq 0,05$, в то время, как в процессе статистического анализа сравнения двух независимых выборок между женщинами и мужчинами с высоким уровнем одиночества различий выявлено не было – $U_{эмп} = 23 > U_{кр} = 20$ при $p \leq 0,05$.

Согласно полученным данным, можно сделать вывод, что женщины со средним уровнем одиночества доверяют окружающим больше, чем мужчины, в то время как женщины и мужчины с высоким уровнем одиночества одинаково не доверяют окружающим.

В результате опроса среди проживающих по опроснику субъективного отчуждения версии для взрослых (ОСОтч-В) получены следующие данные, представленные на рисунках 2.

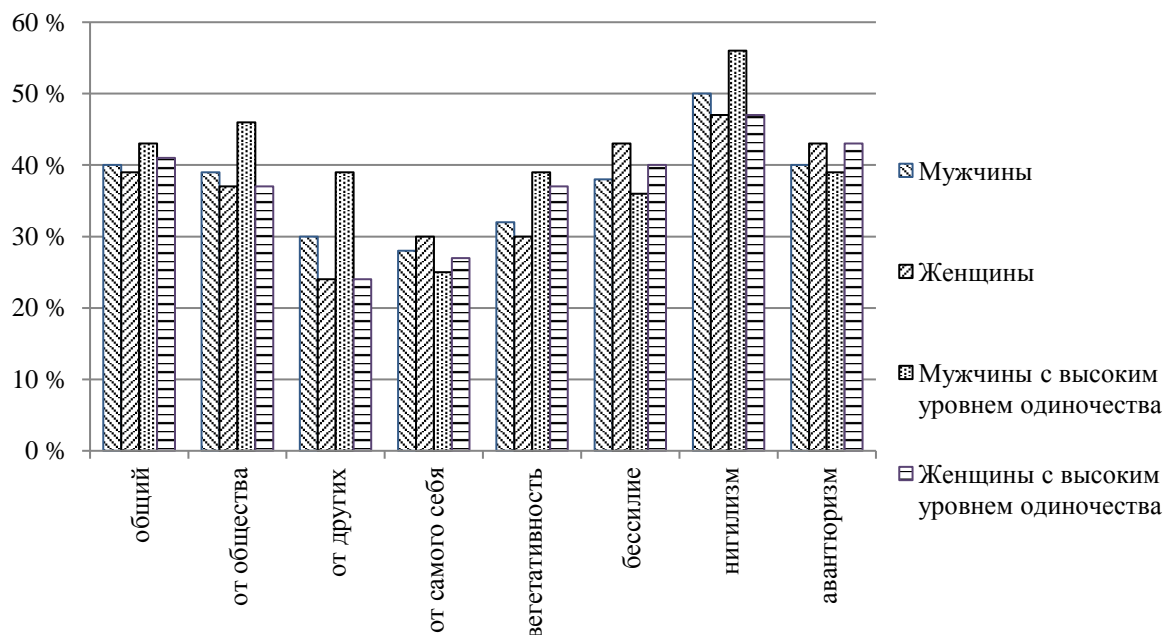


Рисунок 2 – Результаты женщин и мужчин со средним уровнем субъективного одиночества по опроснику субъективного отчуждения ОСОтч-В

Согласно представленным на рисунке 2 данным, можно выделить:

- общий уровень отчуждения у обеих категорий находится в диапазоне 40–43 %;
- наиболее заметный интервал в результатах между мужчинами и женщинами со средним уровнем одиночества по шкалам: «отчуждение от других» (30 % и 24 %) и «бессилие» (38 % и 42 %);
- наиболее заметный интервал в результатах между мужчинами и женщинами с высоким уровнем одиночества по шкалам: «отчуждение от общества» (46 % и 37 %), «отчуждение от других» (39 % и 24 %), «бессилие» (36 % и 40 %), «нигилизм» (56 % и 40 %) и «авантюризм» (39 % и 43 %);
- ведущей формой отчуждения является нигилизм;
- мужчины с высоким уровнем одиночества наиболее отчуждены от общества и других, чем женщины и мужчины со средним уровнем одиночества.

В процессе статистического анализа сравнения двух независимых выборок между женщинами и мужчинами со средним уровнем одиночества были выявлены различия по шкалам отчуждения от других и бессилия, полученные данные представлены в таблице 1.

Таблица 1 – Результаты исследования и статистическая обработка различий между женщинами и мужчинами со средним уровнем субъективного одиночества

Шкала	Значение критерия	Значимость связи
Отчуждение от других	$U_{\text{эмп}} = 283 < U_{\text{кр}} = 362$	$p \leq 0,05$
Бессилие	$U_{\text{эмп}} = 231 < U_{\text{кр}} = 362$	$p \leq 0,05$

В процессе статистического анализа сравнения двух независимых выборок между женщинами и мужчинами с высоким уровнем одиночества были выявлены различия по 5 шкалам, полученные данные представлены в таблице 2.

Таблица 2 – Результаты исследования и статистическая обработка различий между женщинами и мужчинами с высоким уровнем субъективного одиночества

Шкала	Значение критерия	Значимость связи
Отчуждение от общества	$U_{\text{эмп}} = 7 < U_{\text{кр}} = 20$	$p \leq 0,05$
Отчуждение от других	$U_{\text{эмп}} = 13 < U_{\text{кр}} = 20$	$p \leq 0,05$
Бессилие	$U_{\text{эмп}} = 17 < U_{\text{кр}} = 20$	$p \leq 0,05$
Нигилизм	$U_{\text{эмп}} = 5 < U_{\text{кр}} = 20$	$p \leq 0,05$
Авантюризм	$U_{\text{эмп}} = 19 < U_{\text{кр}} = 20$	$p \leq 0,05$

Согласно данным, представленным в таблицах 1 и 2, можно сделать вывод, что мужчины обеих категорий более отчуждены от других людей, чем женщины, также женщины обеих категорий больше, чем мужчины ощущают бессилие. Мужчины с высоким уровнем одиночества ещё ощущают отчуждение от общества и в поведении более нигилистичны. Женщины с высоким уровнем одиночества более авантюرنы.

На основании всего выше сказанного можно сделать вывод, что мужчины и женщины с разным уровнем одиночества испытывают умеренное отчуждение, проявляемое в нигилистичном поведении, которое наиболее заметно проявляется у мужчин, помимо этого женщины обеих категорий время от времени ощущают бессилие, а у женщин с высоким уровнем одиночества наблюдаются проявления авантюризма. Также мужчины более отчуждены от общества и других людей, чем женщины.

Литература

1 Скрипкина, Т. П. Психология доверия / Т. П. Скрипкина. – Москва : Издательский центр «Академия», 2000. – 264 с.

2 Кон, И. С. Отчуждение и общество: исследования по социологии истории / И. С. Кон. – Москва : Издательство МЦНМО, 2010. – 388 с.

УДК 159.923

О. В. Банкрашкова

ВЗАИМОСВЯЗЬ ТИПОВ ПРИВЯЗАННОСТИ И ПОЗИТИВНЫХ СХЕМ СТУДЕНТОВ

Статья посвящена исследованию взаимосвязи типов привязанности и позитивных схем студентов. Представлен анализ взаимосвязи различных позитивных схем и показателей избегания и беспокойства, определяющих тип привязанности в близких отношениях. Сделан вывод о наличии достоверно значимой связи между определенной схемой и вероятным типом привязанности, а также его роли в формировании позитивных схем.

В связи с быстрой изменчивостью и нестабильностью современного мира в обществе возрастает запрос на повышение адаптивности и психологического благополучия. Выявление позитивных схем человека позволяет выявить его сильные стороны, актуализировать внутренние ресурсы, которые могут помочь справиться с патологическими паттернами поведения в близких отношениях и, соответственно, повысить адаптационные возможности человека.

Целью нашего исследования являлось выявление характера взаимосвязи типов привязанности и позитивных схем студентов.

G. Lockwood и P. Perris [1] определяют позитивные схемы как устойчивые паттерны обработки информации, мысли, эмоции, воспоминания и предпочтения внимания, которые выполняют положительные функции и вызывают адаптивное поведение, возникают в детстве, если основные эмоциональные потребности ребенка были в достаточной мере удовлетворены родителями или опекунами. Согласно Дж. Боулби, под привязанностью понимается прочная эмоциональная связь, устанавливаемая между матерью и младенцем в процессе ее заботы о нем, позволяющая ребенку чувствовать себя в безопасности [2].

В качестве репрезентативной выборки в исследовании приняло участие 57 студентов психологического факультета ГГУ имени Франциска Скорины в возрасте 17–21 года мужского и женского пола.

В ходе исследования применялись следующие методики: 1) Опросник ранних позитивных схем (YPSQ_RU) (Young Positive Schema Questionnaire) Дж. Льюиса в переводе Ялтонской А. В. и др.; 2) «Опросник привязанности к близким людям» Н. В. Сабельниковой и Д. В. Каширского [3].

В ходе проведенного исследования были получены следующие результаты:

1. Была выявлена значимая обратная взаимосвязь между избеганием (одним из показателей типа привязанности) и следующими позитивными схемами: «Эмоциональная открытость и спонтанность» (значение $r = -0,714$; $p < 0,01$), «Эмоциональная наполненность» ($r = -0,663$; $p < 0,01$), «Успех» ($r = -0,429$; $p < 0,01$), «Здоровый интерес к себе / Забота о себе» ($r = -0,353$; $p < 0,01$), «Социальная принадлежность» ($r = -0,346$;