

наличие обратной пропорциональной взаимосвязи. Коэффициент корреляции по Пирсону (r) составил $-0,150$ при $p = 0,114$. Полученная взаимосвязь может указывать на низкий уровень проявлений депрессивных симптомов при наличии высокого уровня доминирования. Это может быть связано с тем, что личность с высоким уровнем доминирования обладает более сильным чувством контроля над своей жизнью и окружающей действительностью. Они способны быть уверенными в себе, амбициозными и способными эффективно справляться с различными стрессовыми ситуациями.

Таким образом, на основании эмпирического анализа взаимосвязи депрессии и тревожности относительно показателей экстраверсии у лиц юношеского возраста, можно утверждать об обратной взаимосвязи между указанными факторами. Когда уровень депрессии и тревожности низок, люди чувствуют себя более уверенно и способны открыто общаться, проявляя качества и черты свойственные для экстравертов. Это может быть связано с тем, что при отсутствии депрессивных симптомов люди чувствуют себя более комфортно в обществе, легче находят общий язык с другими людьми и проявляют социальную активность. Однако стоит отметить, что эта взаимосвязь может быть сложной и зависеть от множества факторов, таких как индивидуальные особенности личности, контекст взаимодействия и другие внутренние и внешние факторы.

Список использованных источников

1 Нехорошкова, А. Н. Проблема тревожности как сложного психофизиологического явления / А. Н. Нехорошкова, А. В. Грибанов, Ю. С. Джос // Экология человека. – 2014. – № 6. – С. 47–54.

2 Раис, Ф. Психология подросткового и юношеского возраста / Ф. Раис. – СПб., 2000.

А. С. Стасюлевич

Научный руководитель: А. Н. Крутолевич, канд. психол. наук, доцент
Гомельский государственный университет имени Ф. Скорины,
г. Гомель, Республика Беларусь

ОСОБЕННОСТИ ВНИМАНИЯ ПРИ ОРГАНИЧЕСКИХ ПОРАЖЕНИЯХ МОЗГА У ЛИЦ, СТРАДАЮЩИХ АЛКОГОЛЬНОЙ ЗАВИСИМОСТЬЮ

В статье приводится характеристика органических поражений мозга. Главное внимание уделяется такому познавательному процессу как внимание, которое рассматривается при органических поражениях мозга у людей, страдающих алкогольной зависимостью. Автором рассматриваются результаты эмпирического исследования внимания между людьми с патологией и людьми без патологии. В ходе проведенного исследования было опрошено 40 человек, из которых 20 людей с патологией и 20 без патологии, от 13 до 65 лет, мужчины и женщины.

Ключевые слова: внимание, органические поражения мозга, головной мозг, алкоголь, познавательный процесс.

A. S. Stasyulevich

Scientific supervisor: A. N. Krutolevich, candidate of Psychological Sciences, professor
Francisk Skorina Gomel State University,
Gomel, Republic of Belarus

FEATURES OF ATTENTION IN ORGANIC BRAIN LESIONS IN PEOPLE SUFFERING FROM ALCOHOL DEPENDENCE

The article describes the characteristics of organic brain lesions. The main attention is paid to such a cognitive process as attention, which is considered in organic brain lesions

in people suffering from alcohol dependence. The author examines the results of an empirical study of attention between people with pathology and people without pathology. During the study, 40 people were interviewed, of which 20 people with pathology and 20 without pathology, from 13 to 65 years old, men and women.

Keywords: attention, organic brain lesions, brain, alcohol, disorders.

Органические поражения мозга могут иметь врожденную и приобретенную формы. К врожденным относят инфекции во время беременности, сильные стрессы, резкие перепады артериального давления, воздействие радиоактивного и рентгеновского излучения, затяжные роды, преждевременная отслойка плаценты, атония матки и другие.

К приобретенным относят те заболевания, которые получены после рождения. В эту группу входят инфекционные заболевания, травмы нервной системы, опухоли, сосудистые заболевания мозга, постоянная интоксикация наркотическими и алкогольными психоактивными веществами, а также ядами и так далее. [1, с. 3]

Последствия органического поражения мозга могут зависеть от объема, локализации и функции погибших нервных клеток, и кроме этого, от причины, которое вызвало данное поражение. Большое влияние на развитие органического поражения оказывают возраст пациента, своевременно поставленный диагноз, а также правильное лечение.

Хронический алкоголизм оказывает негативное влияние не только на анатомическое функционирование человека, но и на психическое и когнитивную составляющую. Познавательные (когнитивные) процессы помогают человеку познавать, изучать, адаптироваться к окружающему миру, взаимодействовать с ним, а также использовать полученные знания, опыт на основании этого. К познавательным процессам относятся мышление, память, внимание, воображение, а также праксис и гнозис. [3, с. 17]

Как было ранее сказано, среди познавательных процессов нарушается один из важных процессов – внимание. Б. В. Зейгарник считала, что внимание – это сосредоточенность деятельности субъекта в данный момент времени на каком-либо реальном или идеальном объекте [2, с. 273]

Теоретический анализ проблемы исследования особенностей внимания при органических поражениях мозга у лиц, с алкогольной зависимостью актуализировал проведение эмпирического исследования, в ходе которого были использована следующая методика: методика «Таблицы Шульте». Данная методика направлена на определение устойчивости внимания и динамики работоспособности. Используется для обследования лиц разных возрастов.

По результатам проведенного эмпирического исследования были получены средние значения по вниманию каждого испытуемого. Анализируя полученные данные, можно утверждать, что различия между здоровыми людьми и людьми с патологией имеются, но при этом есть испытуемые, у которых показатели схожи с показателями здоровых людей и являются нормой, что также свидетельствует о не нарушении процесса внимания у некоторых людей с патологией, что является, в свою очередь, индивидуальной особенностью. Также были получены общие средние значения у людей с нормой и патологией. Результаты свидетельствует о существенном различии между нормой и патологией.

В процессе анализа полученных данных нарушение внимания наиболее ярко выражено у двух испытуемых: испытуемый под номером 5 (мужчина, 50 лет); испытуемый под номером 9 (мужчина, 28 лет). Наглядно данные представлены на рисунках 1, 2.

Проанализировав все пройденные испытуемым таблицы, можно сказать, что темп поиска цифр в таблицах отражается в скачкообразном характере деятельности. Была выявлена легкая истощаемость, при увеличении времени на 10–15 секунд. Выявленной особенностью данного испытуемого является тот факт, что после третьей таблицы время, затраченное на четвертую таблицу, снизилось на 14 секунд. Прослеживаются признаки утомляемости, что приводило к затруднениям переключаемости внимания. Объем и концентрация произвольного внимания снижены, это свидетельствует о неустойчивости внимания сужении его объема.



Рисунок 1 – Время, затраченное на прохождение каждой таблицы испытуемым номер 5 по методике «Таблицы В. Шульте» (в сек.)

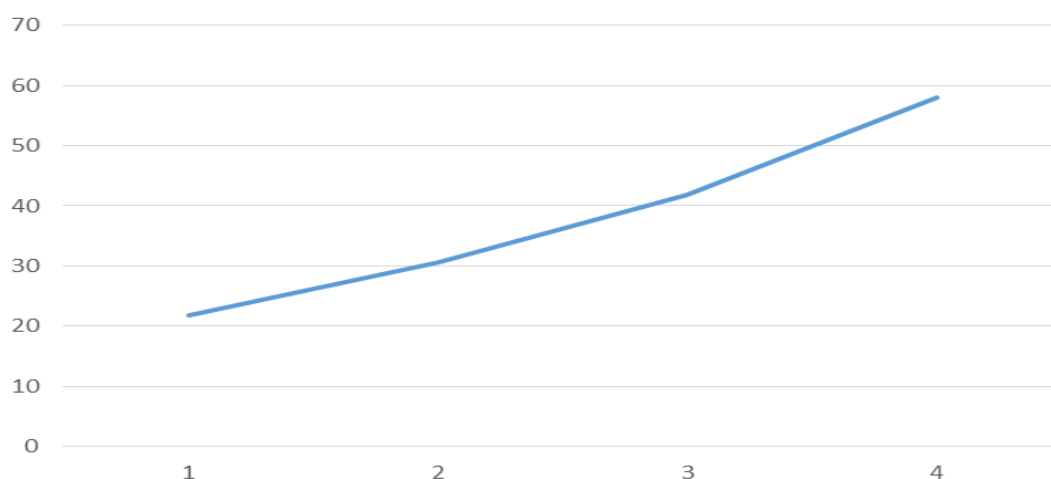


Рисунок 2 – Время, затраченное на прохождение каждой таблицы испытуемым номер 9 по методике «Таблицы В. Шульте» (в сек.)

Проанализировав все пройденные испытуемым таблицы, можно сказать, что темп поиска цифр в таблицах неравномерный, имеет тенденцию увеличения с каждой последующей таблицы. Исходя с каждым последующем увеличением времени наблюдается легкая истощаемость с увеличением на 10–15 секунд. Испытуемому было сложно находить числа и приходилось отыскивать их, проходя по каждому ряду чисел, по очереди, что свидетельствует о слабой концентрации и наличии рассеянности. Исходя из прохождения испытуемым методики, было обнаружено снижения объема.

Для выявления различий внимания между людьми с органическими поражениями мозга при алкогольной зависимости и здоровыми людьми была проведена статистическая обработка данных с помощью критерия Манна-Уитни. Анализ полученных данных позволяет сделать вывод, что показатели внимания у здоровых людей и у людей с алкогольной зависимостью статистически значимо различаются ($U_{\text{эмп}} = 109,5$ $U_{\text{кр}} = 114$ при $p = 0,01$ для $n = 20$). Расположения полученных данных по возрастанию помогает лучше увидеть различия между здоровыми людьми и людьми с патологией. У людей с алкогольной зависимостью, нарушается такой процесс, как внимание.

Нарушаются формы внимания: объем сужения памяти, отвлекаемость, истощаемость. Человеку с алкогольной зависимостью требуется больше времени, сил, чтобы сконцентрироваться на чем-либо. Исходя из определения внимания Б. В. Зейгарник, можно сказать, что людям с алкогольной зависимостью сложно концентрироваться на определенное время на каком-то определенном объекте.

Таким образом, у испытуемой группы людей с алкогольной зависимостью, были выявлены особенности такого познавательного процесса, как внимание. Кроме этого были выявлены различия между здоровыми людьми и людьми с патологией, что статистически доказано.

Список используемых источников

1 Сычева, М. А. Органические поражения головного мозга / М. А. Сычёва, И. Г. Сергеева, А. А. Тулупов. – Новосибирск : РИЦ НГУ, 2015. – 32 с.

2 Хомская, Е. Н. Нейропсихология / Е. Н. Хомская. – СПб.: Питер, 2005. – 496 с.

3 Крюкова, О. О. Особенности когнитивной сферы у лиц, страдающих алкогольной зависимостью / О. О. Крюкова. – Екатеринбург : уральский государственный университет, 2019. – 58 с.