

## ДЕМОГРАФИЧЕСКАЯ СИТУАЦИЯ В ВИТЕБСКОЙ ОБЛАСТИ В КОНТЕКСТЕ ДЕМОГРАФИЧЕСКОГО РАЗВИТИЯ БЕЛАРУСИ

*Демченко Т.В.,*

*студентка 3 курса ГГУ имени Ф. Скорины, г. Гомель, Республика Беларусь*

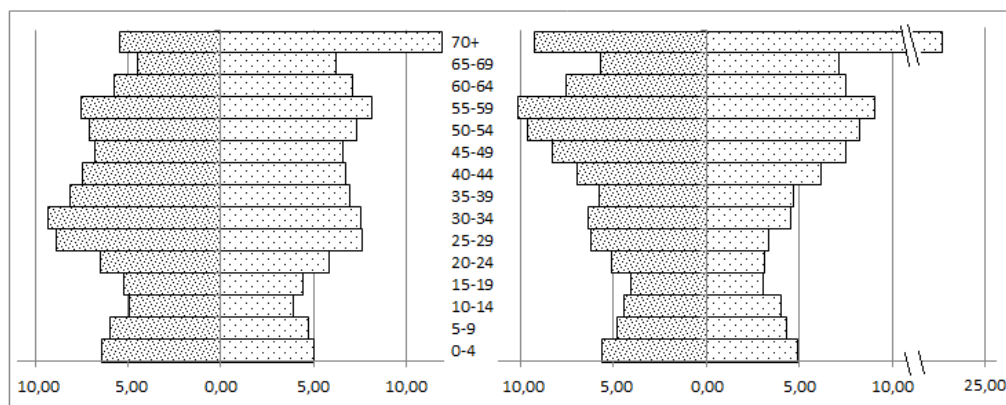
*Научный руководитель – Соколов А.С., ст. преподаватель*

Проблемы демографического развития являются одними из наиболее актуальных в нашей стране. Анализ территориальных особенностей и динамики показателей демографической ситуации является неотъемлемым компонентом комплексных социально-экономических исследований, призванных выявить наиболее острые проблемные ситуации в данной сфере, предложить пути их решения и прогнозировать социально-экономическое развитие.

Целью настоящей работы является определение важнейших демографических показателей Витебской области и их сравнение с ситуацией в целом по республике.

**Материал и методы.** Основным источником информации стали материалы Национального статистического комитета РБ [1]. Для обработки информации применялись стандартные методы демографических исследований [2, 3].

**Результаты и их обсуждение.** Для анализа половозрастной структуры были построены половозрастные пирамиды отдельно для городского и сельского населения (рисунок 1).



*a*

*б*

Рисунок 1 – Половозрастные пирамиды городского (*a*) и сельского (*б*) населения Витебской области

Для городского населения минимальное количество населения приходится на возрастную группу 10–14 лет, затем в более старших группах оно постепенно возрастает, достигая пика в группе 30–34 года. Минимум сельского населения приходится на группу 15–19 лет.

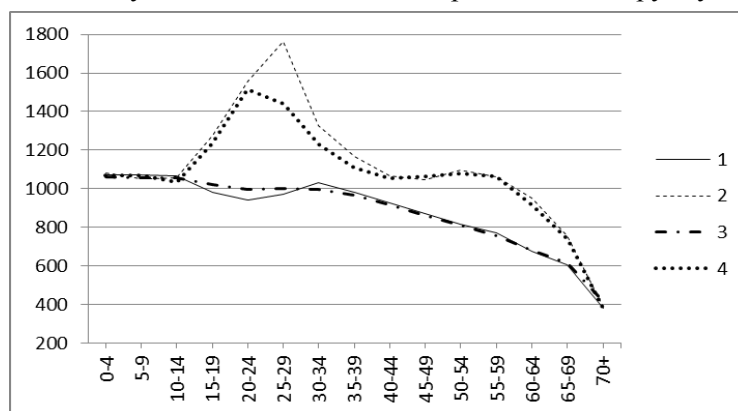


Рисунок 2 – Количество мужчин на 1000 женщин

Цифрами обозначены (к рисункам 2, 3): 1 – городское население Витебской области, 2 – сельское население Витебской области, 3 – городское население Беларуси, 4 – сельское население Беларуси

Таблица 1 – Показатели воспроизводства населения

Население	Общий коэффициент рождаемости	Специальный коэффициент рождаемости	Суммарный коэффициент рождаемости	Брутто-коэффициент воспроизводства	Нетто-коэффициент воспроизводства	Длина женского поколения	Общий коэффициент естественного прироста	Истинный коэффициент естественного прироста	Коэффициент жизненности	Коэффициент репродуктивности
Городское <sup>1</sup>	11,0	44,2	1,44	0,70	0,66	28,6	-0,6	-14,27	95	0,46
Городское <sup>2</sup>	12,3	48,4	1,55	0,76	0,71	28,7	2,4	-11,87	124	0,47
Сельское <sup>1</sup>	11,5	69,2	3,17	1,55	1,36	26,2	-13,4	11,70	46	0,32
Сельское <sup>2</sup>	12,7	72,2	3,30	1,61	1,46	26,3	-9,0	14,46	58	0,34
Общее <sup>1</sup>	11,1	58,3	1,66	0,81	0,76	28,0	-3,5	-9,89	76	0,43
Общее <sup>2</sup>	12,4	52,4	1,77	0,86	0,80	28,1	-0,2	-7,72	99	0,44

Примечание: <sup>1</sup> – Витебская область; <sup>2</sup> – Беларусь

Также для сельского населения наблюдается выраженный дефицит женского населения в возрастных группах от 15 до 29 лет. Так, в группе 25-29 лет на 1000 женщин приходится почти в два раза больше мужчин – 1762,8, в группе 20-24 в полтора раза больше – 1560,0. В целом по республике для сельского населения также наблюдается подобная диспропорция, однако её масштабы для Витебской области существенно выше (рисунок 2).

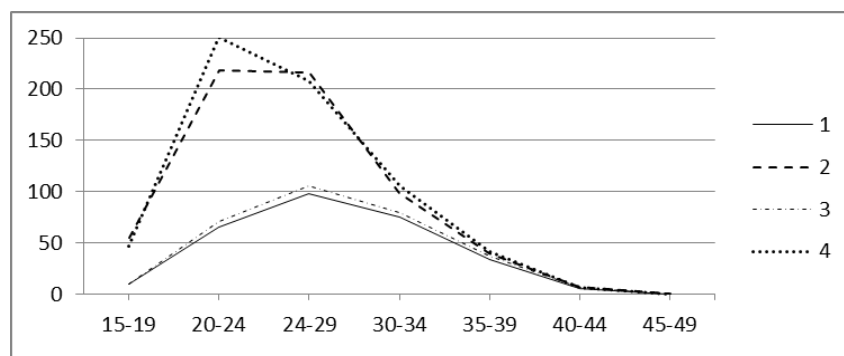


Рисунок 3 – Возрастные коэффициенты рождаемости (количество рождений на 1000 женщин соответствующего возраста)

Практически по всем показателям воспроизводства населения (таблица 1) Витебская область имеет худшую по сравнению со среднереспубликанской ситуацию. Это единственный регион, где наблюдаются отрицательный естественный прирост для городского населения. По значению нетто-коэффициента воспроизводства Витебская область превосходит для городского населения лишь г. Минск (который, однако, компенсирует этот недостаток притоком большого количества внутренних мигрантов), а для сельского населения Минскую область.

Возрастные коэффициенты рождаемости (рисунок 3) также для Витебской области имеют более низкое значение, чем в среднем для Беларуси.

**Закключение.** Исходя из результатов исследований, можно сделать вывод, что из всех регионов в Витебской области наиболее остро проявляется современный демографический кризис, и она является регионом с наименее благоприятной демографической ситуацией в Беларуси.

1. Демографический ежегодник Республики Беларусь: стат. сборник / редкол.: И.В. Медведева (пред.) [и др.]. – Минск, 2017. – 439 с.
2. Рыбаковский, Л.Л. Практическая демография / Л.Л. Рыбаковский. – М.: ЦСИ, 2005. – 199 с.
3. Соколов, А.С. Демографические характеристики / А.С. Соколов // География. – № 11. – 2016. – С. 3–11.