

УДК 81'272''1959/2019''(476)(045)

А.С. Соколов

**ИЗМЕНЕНИЕ СТРУКТУРЫ НАСЕЛЕНИЯ БЕЛОРУССИИ
ПО РОДНОМУ ЯЗЫКУ В 1959–2019 ГОДАХ**

В статье рассматривается изменение долей русского, белорусского и этнического языков как родных для населения Белоруссии в целом, а также для основных этнических групп с 1959 по 2019 гг. по данным переписей населения. Описаны советские и постсоветские тенденции развития языковой ситуации, отличительной чертой которой является функциональная несбалансированность – русский язык выступает как основное средство коммуникации, белорусский язык – как символ этнической идентичности и национальной культуры. К основным закономерностям изменения структуры населения по родному языку следует отнести увеличение доли русского языка как родного и снижение доли языков своей национальности в этом качестве, за исключением периода 1989–1999 гг., когда на фоне активной белоруссизации первой половины 1990-х гг. увеличилась доля белорусского языка как родного для всех этнических групп. Языковая динамика сельского населения отличается от городского большей стабильностью долей родных языков до 1999 г. и более интенсивным увеличением доли русского языка после 1999 г. Выделены три периода развития языковой ситуации, проанализированы общие и специфические черты динамики языковой структуры различных этнических групп. Период с 1999 г. отличается снижением доли этнических языков в языковой структуре этнических меньшинств, за исключением тех, население которых активно пополняется за счёт миграции. Современные особенности языковой структуры позволяют говорить о формировании белорусской гражданской нации, объединяющим фактором которой является не этничность, а осознание принадлежности к единому государственному организму, общему политическому, правовому и культурному пространству.

Ключевые слова: население Белоруссии, родной язык, этнический состав, русский язык, белорусский язык.

DOI: 10.35634/2412-9518-2026-36-1-89-98

Этнолингвистическая ситуация в Белоруссии имеет ряд уникальных черт по сравнению с другими странами постсоветского пространства. С одной стороны, происходит унификация этнического состава, проявляющаяся в постоянном увеличении доли белорусов в населении страны, в значительной степени за счёт смены этнической самоидентификации национальных меньшинств на титульную, с другой стороны, увеличивается доля русского языка как родного языка и как языка домашнего общения как среди белорусов, так и среди других основных этнических групп. В настоящее время можно говорить о формировании белорусской гражданской нации, преимущественно русскоязычной (русский язык, имеющий наравне с белорусским статус государственного, преобладает во всех сферах общественной жизни) и в то же время признающей белорусский язык таким же национальным достоянием, как и русский, отводя ему роль символа этнической и культурной идентичности [1–3].

Дифференциация основных ролей русского и белорусского языков на соответственно коммуникативную и символическую отражается в результатах переписей населения более чем двукратным перевесом численности населения, назвавшего белорусский язык родным над назвавшим его языком повседневного общения, выраженной тенденцией увеличения доли русского языка как родного среди всего населения и населения большинства основных этнических групп, а также тем, что более двух третей всего населения в 2019 г. назвали языком повседневного общения русский.

Современная языковая ситуация стала результатом, с одной стороны, исторического развития белорусского общества в советское и постсоветское время, с другой – проведения стабильной и последовательной языковой политики, отвечавшей общественному запросу. В связи с этим актуальными являются исследования развития языковой ситуации и языковой политики, «*позволившей стране стать уникальной билингвальной площадкой, где язык титульной нации уступил позиции коммуникативной доминанты, взяв на себя иную фундаментальную функцию – символа этнической (само)идентификации*» [1, с. 80]

Целью исследования является анализ динамики всего, а также отдельно городского и сельского населения Белоруссии и населения крупнейших национальностей по родным языкам с первой послевоенной переписи населения 1959 г. по последнюю на данный момент перепись 2019 г.

Материалы и методы исследований

В качестве материала исследования были использованы опубликованные результаты переписей населения 1959 г. [4], 1970 г. [5], 1979 г. [6], 1989 г. [7], 1999 г. [8], 2009 г. и 2019 г. [9], отображающие его лингвистическую структуру. Определялась динамика таких показателей, как доля русского и белорусского языков как родных среди всего населения и населения семи наиболее крупных по численности этнических групп и в совокупности остальных национальностей, доли этнических языков как родных, а также доля языков своей национальности как родных среди всего населения.

При анализе языковой динамики было учтено, что результаты переписи 2019 г. в части языковых вопросов, как нами было показано ранее [10; 11], были искажены с целью не допустить слишком резкого уменьшения доли белорусского языка, что позволило избежать снижения этой доли до менее 50 % в целом по республике и выхода русского языка на первое место. Так как в наибольшей степени искажения затронули Брестскую область, где были резко увеличены все показатели для белорусского языка, расчёты долей родных языков населения в 2019 г. осуществлялись без учёта данных по Брестской области. Также языковая структура в 2009 и 2019 гг. рассчитывалась без учёта населения, не указавшего родной язык.

Языковая структура для всего населения фактически является двухкомпонентной, доля других языков кроме русского и белорусского как родных на протяжении всего рассматриваемого периода составляла менее 5 %, поэтому анализ динамики структуры всего населения по родному языку проиллюстрирован количественными данными только для русского языка.

Результаты и их обсуждение

С середины XX века языковая ситуация в Белоруссии развивалась в русле белорусско-русского билингвизма: развитие русского языка как языка межнационального общения, общегосударственного языка науки и централизованного управления народным хозяйством, языка приобщения к мировой культуре гармонично сочеталось с развитием белорусского языка как языка самобытной культуры, которому уделялось большое внимание со стороны органов государственной власти. Постоянно увеличивались тиражи белорусскоязычных газет и журналов, был создан в основном белорусскоязычный республиканский телеканал, укреплялась материальная база и повышалась роль учреждений культуры и искусства, популяризировались национальные традиции и праздники на всей территории БССР [12]. Результаты первой послевоенной переписи 1959 г. показали, что доля белорусов в БССР (81,1 %) примерно соответствовала доле белорусского языка как родного для её населения (79,0 %). Однако в городской и сельской местности эти величины существенно различались. Именно городская среда, особенно крупные индустриальные города стали очагом интенсивного распространения русского языка как родного – при доле белорусов среди городского населения 67,2 % доля белорусского языка как родного была заметно ниже – 53,5 %, в сельской местности ситуация была противоположной – при 87,4 % белорусов среди сельского населения белорусский язык считали родным 90,3 %.

Такая дифференциация продолжалась и укреплялась и в дальнейшем, особенно на фоне стремительной урбанизации последующих десятилетий, что привело к тому, что русский язык стал восприниматься в общественном сознании как более «престижный», необходимый для успешной карьеры, а белорусский – как занимающий относительно узкую нишу народной культуры и сельского населения. Это не могло не отразиться на системе образования – число родителей, выбирающих белорусскоязычные школы, значительно сокращалось, в итоге в городах стали заметно преобладать школы с русским языком обучения, что ещё более вытесняло белорусский язык на периферию общественной жизни. Этому же способствовала значительная близость русского и белорусского языков, позволявшая переселяющимся в города жителям сельской местности быстро и без труда влиться в новую языковую среду. Данная ситуация получила эпитет «русификация снизу» [12] и наблюдалась в течение всего послевоенного советского периода.

Следствием этих процессов для языковой структуры населения стало уменьшение доли населения, считавшего своим родным языком язык своей национальности, которая с 1959 по 1989 гг. снизилась на 10 процентных пунктов (п.п.) (рис. 1а), и увеличение доли населения с родным русским языком, которая за тот же период выросла на 15 п.п. (рис. 1б). Если в 1959 г. доля населения с родным русским языком превышала долю русских в населении в 2,0 раза, то в 1989 г. стала превышать в 2,4 раза при увеличении за этот период доли русских с 8,2 до 13,2 %.

В сельской местности изменение отражённых на рис. 1 показателей происходило с заметно меньшей интенсивностью, не превышая нескольких процентных пунктов; доля населения с родным языком своей национальности в 1959–1989 гг. не опускалась ниже 90 %, а с родным русским языком не поднималась выше 10 %.

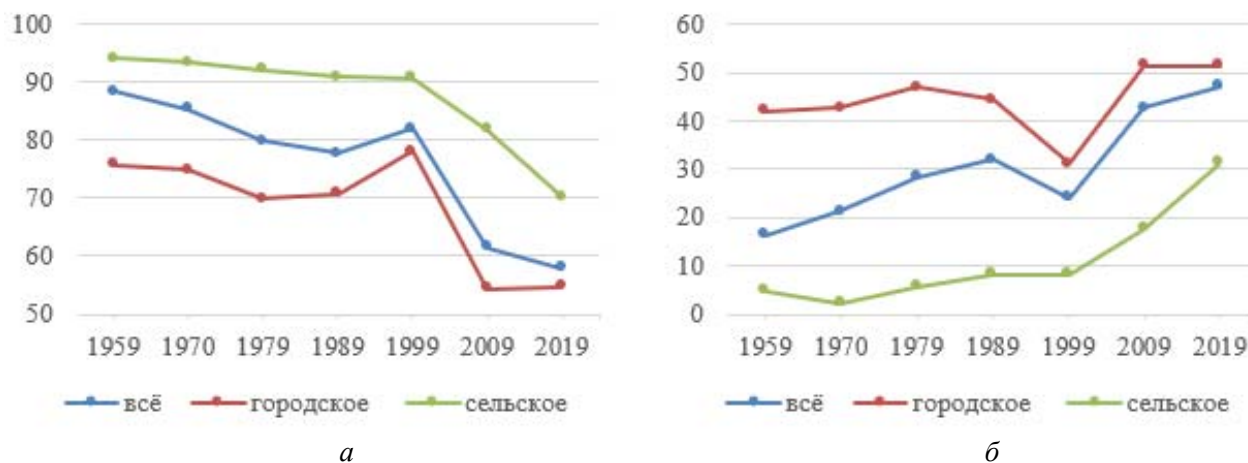


Рис. 1. Доля языка своей национальности (а) и русского языка (б) как родного языка для населения Белоруссии в 1959–2019 гг., % (составлено по данным [4–9])

Межпереписной период 1989–1999 гг. пришёлся на годы коренных общественно-политических изменений, связанных с получением независимости Белоруссии. В первые её годы новая языковая политика привела к обострению общественной напряжённости, связанной с принятием закона «О языках», объявлявшим белорусский язык единственным государственным, и началом поспешной формально-бюрократической кампании белоруссизации школы [13], когда в течение короткого времени на белорусский язык было переведено большинство школ, причём не учитывалось ни отрицательное отношение к этому процессу основной массы родителей, ни отсутствие квалифицированного кадрового и учебно-методического обеспечения такого резкого перехода. Языковой вопрос стремительно политизировался, белорусский язык начал ассоциироваться с белорусским национализмом (что в значительной степени сохранилось и в последующих десятилетиях) и стал элементом идеологического противостояния. Большинство этнических меньшинств оказалось в новой для себя ситуации, превратившись из коренных народов единой страны в этнические диаспоры, а их языки приобрели статус иностранных. Была развёрнута масштабная идеологическая пропаганда, утверждавшая, что родным языком для белорусов и граждан независимой Белоруссии может быть только белорусский, что белорусский язык – «главное условие сохранения белорусского государства» [13, с. 90].

В этих условиях тренды языковой структуры населения существенно изменились – в 1989–1999 гг. на 8,1 п.п. выросла доля населения с родным языком своей национальности и на 7,8 п.п. сократилась доля русского языка как родного. Однако, данные изменения затронули лишь городское население – среди сельского же данные показатели не изменились, оставшись в 1999 г. на уровне 1989 г.

Со второй половины 1990-х гг. политика принудительной белоруссизации, вызывавшая негативное отношение общества, была прекращена, успешно проведён референдум о придании русскому языку статуса государственного (за данное предложение проголосовало 83,3 % участников), родителям вновь была предоставлена возможность выбора языка обучения детей. Хотя белорусский язык по-прежнему пользовался государственной поддержкой (так, в государственных издательствах в 1999 г. 41 % книг был издан на белорусском языке, тогда как в частных – лишь 4 % [13, с. 130]), языковой вопрос постепенно деполитизировался, общество всё шире осознавало, что суверенитет не зависит от того, какой язык преобладает в Белоруссии, а белорусская культура не сводится к текстам и коммуникации на белорусском [14]. В итоге, в первые десятилетия XXI века сформировалась та ролевая дифференциация белорусского и русского языков, которая существует и в настоящее время.

С 1999 г. характер динамики языковой структуры вновь радикально меняется. Заметно проявляется «тенденция, когда понятие “родной язык” все больше ассоциируется с реальным языком повседневного бытового общения, а не с титульным языком нации», а «формула “белорусский язык – родной язык белорусов” перестаёт быть актуальной» [15. С. 69]. В период 1999–2019 гг. доля насе-

ления с родным языком своей национальности по данным переписей падает на 23,1 п.п., а в реальности на ещё большую величину, так как резкое падение доли белорусского языка как родного по данным переписи 2009 г. обусловило административное искажение результатов переписи 2019 г. (затронувшее прежде всего крупные города) в целях недопущения падения данного показателя ниже 50 % и сохранения его значения на прежнем уровне [10]. Доля русского языка как родного выросла почти до 50 %, а среди городского населения превзошла эту отметку. В этот период впервые изменение языковой структуры сельского населения по масштабу превзошли изменения городского – среди сельского населения доля русского языка как родного увеличилась почти в 4 раза.

Помимо динамики структуры по родному языку для всего населения следует проанализировать эту динамику для отдельных этнических групп, которая, хотя в целом и следовала за общими трендами, однако имела при этом ряд специфических черт. Для населения этнических меньшинств в целом (табл.) доля белорусского языка как родного была всегда невысока и в основном демонстрировала тенденцию к сокращению (кроме периода 1989–1999 гг.). Для 3/4 населения данной категории родным языком является русский. Для всего населения за исключением белорусов и русских две последние переписи также показатели преобладание доли русского языка как родного над соответствующей долей белорусского языка с тенденцией к увеличению этой разницы.

Доля белорусского и русского языков как родных для различных по этническому составу категорий населения, %

Категория населения	язык	1959	1970	1979	1989	1999	2009	2019
Всё население за исключением белорусов	белорусский	18,1	19,1	17,2	14,4	22,2	16,1	15,9
	русский	57,0	69,5	73,8	74,9	66,5	75,7	76,3
Всё население за исключением русских	белорусский	86,0	85,4	79,1	75,3	82,0	59,6	55,8
	русский	8,8	12,2	18,8	21,9	15,6	37,7	42,9
Всё население за исключением белорусов и русских	белорусский	31,9	40,4	38,6	32,4	42,2	35,8	34,6
	русский	24,2	34,5	40,1	41,1	29,4	44,8	47,6

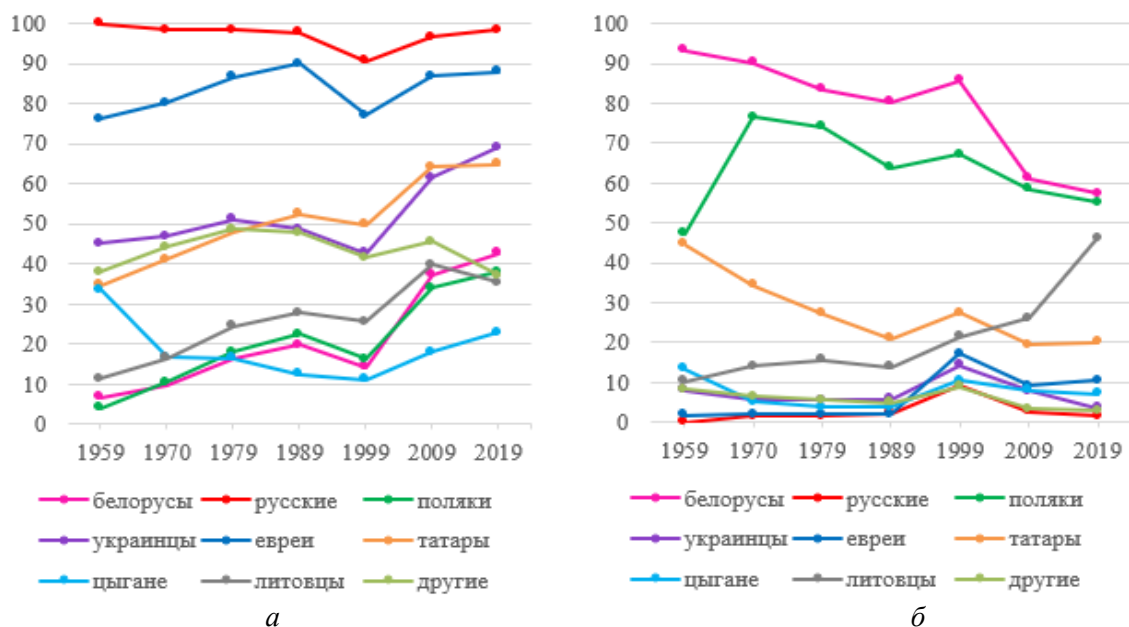


Рис. 2. Доля русского (а) и белорусского (б) языков как родного языка для населения основных этнических групп в 1959–2019 гг., % (составлено по данным [4–9])

Из всех основных этнических групп максимальная доля русского языка как родного наблюдается у русских и евреев, белорусского – у белорусов и поляков (рис. 2). У евреев доля этнического языка как родного стабильно сокращалась и к 2019 г. достигла 1 %, доля русского языка в этом качестве стабильно повышалась за исключением периода 1989–1999 гг., когда впервые наблюдалось существенное увеличение доли белорусского языка. Хотя в последующие периоды доля белорусского

языка вновь последовательно сокращалась, но продолжала оставаться на заметно более высоком уровне, чем в советский период.

Динамика доли русского языка для татар и украинцев сходна и в советское время плавно повышалась, достигнув максимума (чуть более 50 %) у украинцев в 1979 г., у татар – в 1989 г. Затем до 1999 г. она понемногу уменьшалась, после чего снова зафиксирован её рост до величин, превышающих 60 %. Что касается белорусского языка, то его доля как родного для татар всегда заметно превышала этот показатель для украинцев, особенно в 1959 г., когда она была одной из самых высоких среди всех этнических групп (45 %). Однако, в последующие годы эта доля интенсивно уменьшалась и к 1989 г. достигла 21 %. После небольшого подъёма в 1999 г. она вновь опустилась и стала держаться на уровне 1989 г. У украинцев же доля белорусского языка как родного всегда была невелика – на уровне 5–8 %, небольшой подъём также был зафиксирован в 1999 г., а затем она вновь продолжила снижение, и к 2019 г. упала до 3,6 %.

Динамика долей этнических языков также сходна – для них характерны стабильные значения с небольшими колебаниями до 1989 г., затем постепенное уменьшение в постсоветское время.

У поляков максимальная доля польского языка как родного наблюдалась в 1959 г. (рис. 3), когда она была примерно равна доле белорусского языка (чуть меньше 50 %). В период 1959–1970 гг. доля польского языка резко падает в 3,7 раза, или на 35,5 п.п. Почти на такую же величину возрастает доля белорусского языка, и немного увеличивается доля русского. В дальнейшем таких резких изменений языковой структуры поляков не зафиксировано – доля белорусского языка в основном плавно понижается, доля русского также плавно возрастает; превышение доли белорусского языка над долей русского сокращается с 66,0 % в 1970 г. до 17,2 % в 2019 г. После 1970 г. доля польского языка испытывает умеренные колебания в диапазоне 5,4 % (2009 г.) – 16,5 % (1999 г.).

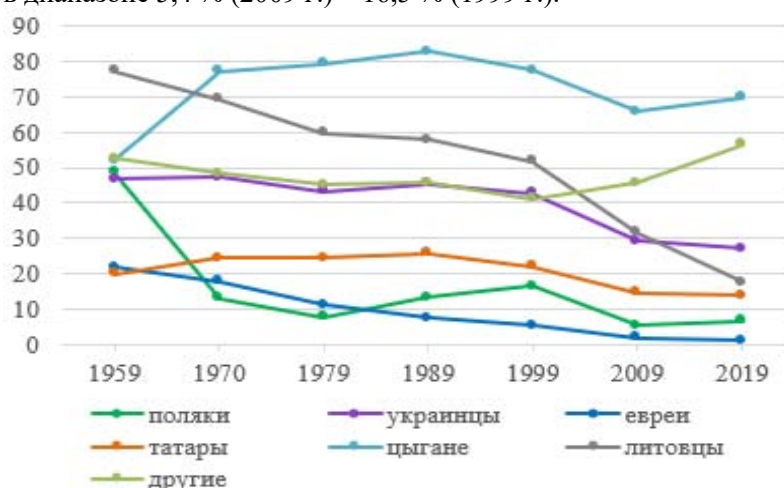


Рис. 3. Доля этнических языков как родных для населения основных миноритарных этнических групп в 1959–2019 гг., % (составлено автором по данным [4–9])

Для литовцев, характеризовавшихся в 1959 г. самой большой долей этнического языка как родного среди всех этнических меньшинств, кроме русских, было характерно стабильное снижение этой величины в течение всего рассматриваемого периода. В 2019 г. доля литовского языка снизилась в 4,4 раза, или на 60 п.п. относительно 1959 г. На этом фоне доли русского и белорусского языков преимущественно возрастали.

Этнической группой с наиболее низкой долей русского языка и наиболее высокой долей этнического являются цыгане (рис. 2). В 1959 г. для них были характерны повышенные значения долей русского и белорусского языков (в сумме 47 %), однако последующая перепись 1970 г. зафиксировала их резкое снижение до 21,7 % одновременно с ростом доли цыганского языка, достигшей почти 80 %. Далее до 1989 г. доля цыганского языка продолжала медленно расти, а русского и белорусского – уменьшаться. В период 1989–1999 гг. наблюдался рост доли белорусского языка как родного (с 3,7 до 10,6 %) при незначительном уменьшении цыганского и русского. После 1999 г. наиболее быстро стала расти доля русского языка. При этом в результатах переписи 2009 г. появились данные о других языках, названных цыганами в качестве родных – афганского, дунганского, лазского, ваханского и ряда других, в сумме составивших 8,2 % и полностью исчезнувших в результатах переписи 2019 г.

Языковая структура менее многочисленных этнических групп, объединённых в категорию «другие», характеризовалась высокой (более 50 %) долей этнических языков в 1959 г. К 1989 г. произошло незначительное уменьшение этой доли, несмотря на увеличение численности населения этой группы за данный период в 2,7 раза. Среди данной категории активно происходили процессы языковой ассимиляции (так, в 1979 г. этнический язык в качестве родного назвали 29 % мордвы, 39 % чувашей, 38 % армян, 39 % латышей, 17 % немцев, 55 % молдаван и т. д. [16]), уравнивающиеся прибытием мигрантов из других регионов СССР с родными этническими языками.

Активный рост доли этнических языков как родных начался с 1999 г., что объяснялось прибытием новых мигрантов на фоне этнической ассимиляции длительно проживающих в Белоруссии представителей «старых» диаспор и их потомков из смешанных семей. Доля белорусского языка в основном уменьшалась (за исключением периода 1989–1999 гг.) и к 2019 г. стала одной из наиболее низких – 3,9 %.

На рис. 4 показаны треугольные диаграммы с осями, соответствующими доле русского, белорусского и других языков, в пространстве которых расположены точки (этнические группы) с координатами, отражающими доли соответствующих языков в качестве родных, для ключевых с точки зрения динамики языкового состава годов переписи – 1959, 1989, 1999 и 2019 гг. Они позволяют проследить изменение языковой структуры во времени, сравнить структуру и динамику долей родных языков для различных этнических групп, выделить сходные по данным показателям группы.

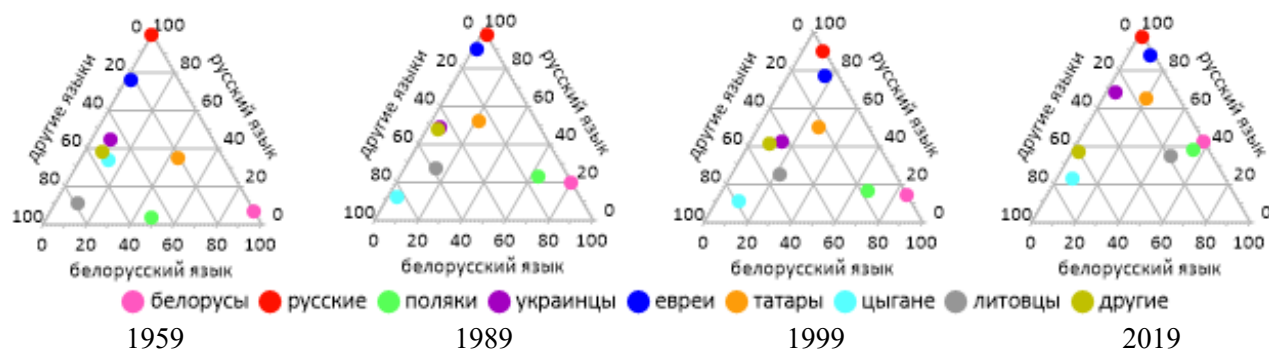


Рис. 4. Координаты этнических групп в пространстве треугольной диаграммы структуры населения по родному языку в 1959, 1989, 1999, 2019 гг. % (составлено по данным [4–9])

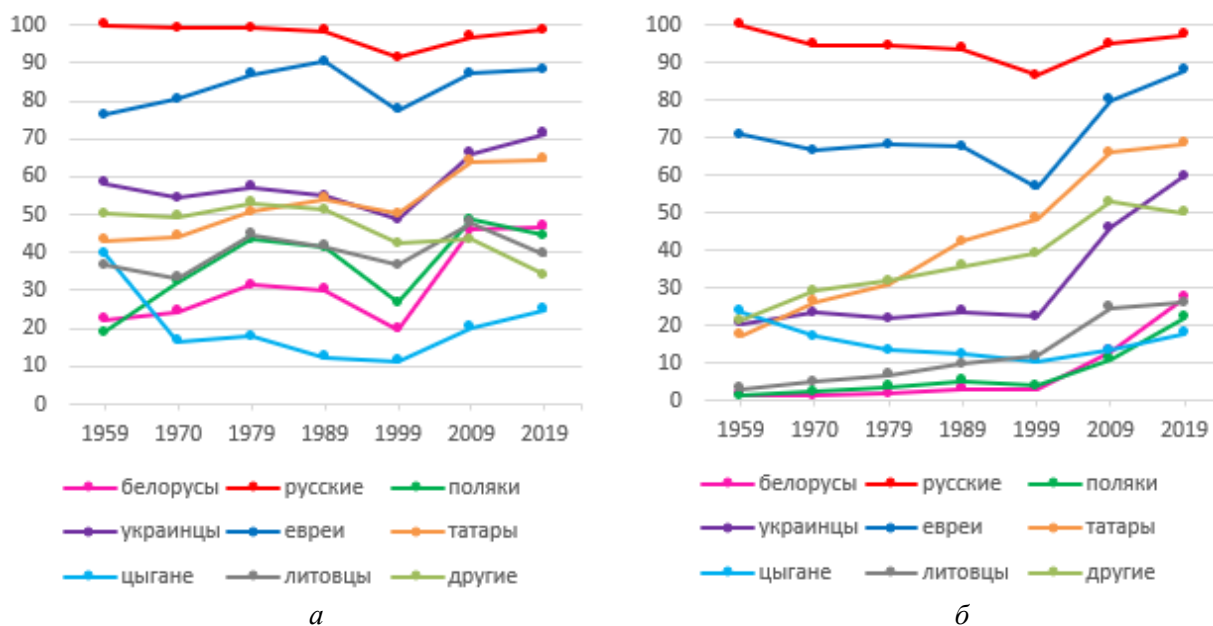


Рис. 5. Доля русского языка как родного для городского (а) и сельского (б) населения Белоруссии в 1959–2019 гг., % (составлено по данным [4–9])

Различия в языковой структуре и динамике городского и сельского населения этнических групп можно проследить на рис. 5–7. Так, доля русского языка среди городского населения для большинства этнических групп выше, чем среди сельского. У сельского населения белорусов, поляков и украинцев доля русского языка была относительно стабильна в 1959–1999 г., а в 1999–2019 гг. резко повысилась. Выраженный рост доли русского языка наблюдается для сельского населения категории «другие» в противоположность городскому населению, что объясняется тем, что вновь прибывающие мигранты селятся в основном в городской местности. Доля русского языка для сельского населения татар до 1999 г. уступала соответствующей доле для городского населения, а затем стала превышать её.

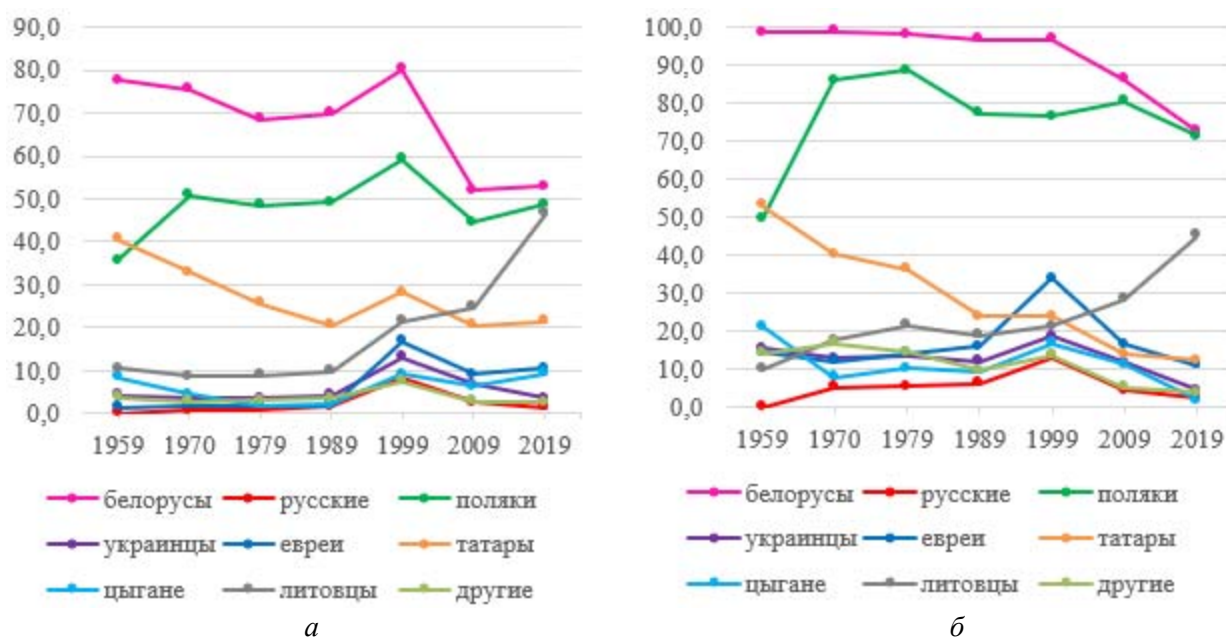


Рис. 6. Доля белорусского языка как родного для городского (а) и сельского (б) населения Белоруссии в 1959–2019 гг., % (составлено по данным [4–9])

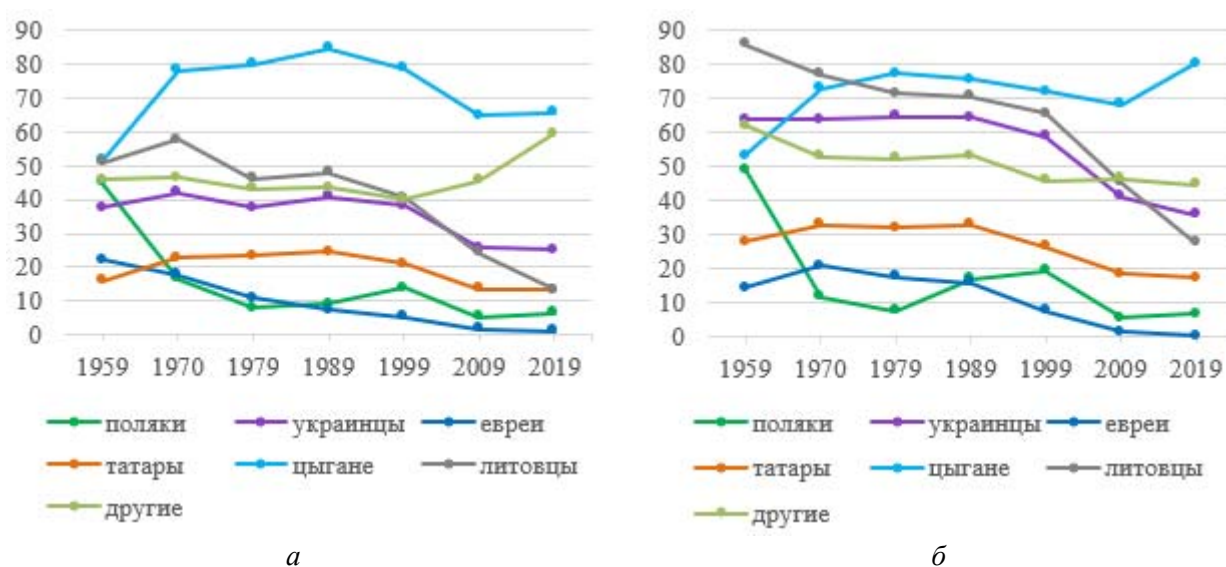


Рис. 7. Доля этнических языков как родных для городского (а) и сельского (б) населения Белоруссии в 1959–2019 гг., % (составлено по данным [4–9])

Доля этнических языков как родных среди сельского населения в основном выше, чем среди городского. Для населения категории «другие» в 2019 г. доля этнических языков в городской местности превысила данный показатель для сельской местности, для поляков по двум последним переписям по-

казатели среди городского и сельского населения практически сравнялись, для евреев этнический язык практически исчез из языковой структуры как городского, так и сельского населения.

Заключение

Анализ динамики показателей структуры населения по родному языку позволил выделить в развитии языковой ситуации Белоруссии три периода:

– период 1959–1989 гг., характеризовавшийся постепенным уменьшением доли языков своей национальности как родных и увеличением доли русского языка, в особенности среди городского населения (кроме цыган, для которых языковая динамика была противоположной); среди сельского населения для большинства этнических групп показатели долей различных языков отличались большей стабильностью;

– период 1989–1999 гг., главной отличительной чертой которого стало увеличение доли белорусского языка среди населения всех этнических групп городского населения и большинства этнических групп сельского (кроме белорусов, поляков и татар, для которых эта доля осталась на уровне 1989 г.); снижение доли этнических языков (кроме поляков);

– период с 1999 г. по настоящее время, отличающийся интенсивным ростом доли русского языка как среди городского, так и среди сельского населения, причём для последнего более высокими темпами, и снижением доли этнических языков (кроме населения категории «другие», показавшего её выраженный рост).

Динамика языковой структуры населения Белоруссии в XXI веке даёт основание согласиться с мнением Н.Б. Мечковской, что в настоящее время *«белорусы находятся в “постэтнической” стадии развития сообществ, когда “национальность” перерастает в “гражданство” и скрепляется не языком и не этничностью, но общей организацией жизни на своей земле, в своем государстве»* [14].

СПИСОК ЛИТЕРАТУРЫ

1. Лавицкий А.А. Генезис языковой политики Республики Беларусь // Полилингвильность и транскультурные практики. 2022. Т. 19. № 1. С. 77–85.
2. Маслова В.А., Камышева С.Ю. Современная языковая ситуация в Республике Беларусь: особенности и проблемы // Социоллингвистика. 2023. №1 (13). С. 49–59.
3. Лушникова О.Л., Соколов А.С. Родной язык в условиях двуязычия: кейс Беларуси и Хакасии // Общественные науки и современность. 2023. № 6. С. 105–118.
4. Итоги Всесоюзной переписи населения 1959 года. Белорусская ССР. М.: Госиздат, 1963. 146 с.
5. Итоги Всесоюзной переписи населения 1970 года. Том IV. Национальный состав населения СССР, союзных и автономных республик, краёв, областей и национальных округов. М.: Статистика, 1973. 648 с.
6. Итоги Всесоюзной переписи населения 1979 года. Том 4. Национальный состав населения СССР. Часть 1. Распределение населения СССР, союзных и автономных республик, краёв, областей и автономных округов по национальности и языку. Книга 2. М., 1989. 280 с.
7. Всесоюзная перепись населения 1989 г. Распределение населения Белорусской ССР по наиболее многочисленным национальностям и языку. URL: https://www.demoscope.ru/weekly/ssp/sng_nac_lan_89_be.php (дата обращения: 22.01.2026).
8. Национальный состав населения Республики Беларусь и распространённость языков. Минск, 2001. 451 с.
9. Итоговые данные переписей населения Республики Беларусь. URL: <https://census.belstat.gov.by> (дата обращения: 22.01.2026).
10. Соколов А.С. Оценка достоверности результатов переписи населения 2019 года в Белоруссии на основе анализа изменений в этнолингвистическом составе населения // Демографическое обозрение. 2022. Т. 9, № 4. С. 61–103.
11. Соколов А.С. Статистический анализ результатов переписи населения 2019 года в Брестской области Белоруссии по языковым вопросам // Материалы II Всероссийской научно-практической конференции «Демография и этнокультурная география: тенденции развития в современном мире». Псков, 2021. С. 53–60.
12. Терентьев В.В. Русский и белорусский языки в контексте реализации советской национальной политики: диалектика взаимосвязи // Вестник Полоцкого государственного университета. Серия А. Гуманитарные науки. 2024. № 1. С. 88–91.
13. Мечковская Н.Б. Белорусский язык: социоллингвистические очерки. Мюнхен: Verlag Otto Sanger, 2003. 156 с.
14. Мечковская Н.Б. Почему в постсоветской Беларуси все меньше говорят на белорусском языке? // Неприкосновенный запас. 2011. № 6 (80). С. 207–224.

15. Шимов В.В. Языковой вопрос как фактор потенциальной политической нестабильности в Беларуси // Журнал Белорусского государственного университета. Социология. 2020. № 1. С 67–70.
16. Численность, возрастная структура, состояние в браке, число и размер семей, национальный состав, уровень образования и источники средств существования населения Белорусской ССР: По данным Всесоюзной переписи населения на 17 янв. 1979 г. Минск, 1980. 293 с.

Поступила в редакцию 23.02.2026

Соколов Александр Сергеевич, старший преподаватель кафедры экологии
УО «Гомельский государственный университет имени Ф. Скорины»
246003, Белоруссия, г. Гомель, улица Советская, 104
E-mail: alsokol@tut.by

A.S. Sokolov

CHANGES IN THE STRUCTURE OF THE BELARUSIAN POPULATION BY NATIVE LANGUAGE IN 1959–2019

DOI: 10.35634/2412-9518-2026-36-1-89-98

The article examines the change in the proportions of Russian, Belarusian, and ethnic languages as native languages for the population of Belarus as a whole, as well as for the main ethnic groups from 1959 to 2019, according to population censuses. The article describes the Soviet and post-Soviet trends in the development of the linguistic situation, the distinguishing feature of which is a functional imbalance – the Russian language acts as the primary means of communication, while the Belarusian language serves as a symbol of ethnic identity and national culture. The main patterns of changes in the population structure by native languages include an increase in the share of Russian as a native languages and a decrease in the share of one's own ethnic language in this capacity, with the exception of the period 1989–1999, when, against the background of active Belarusianization in the first half of the 1990s, the share of Belarusian as a native language for all ethnic groups increased. The language dynamics of the rural population differs from the urban one by the greater stability of the share of native languages before 1999 and a more intensive increase in the share of the Russian language after 1999. Three periods of the development of the linguistic situation are identified, the general and specific features of the linguistic structure dynamics of various ethnic groups are analyzed. The period since 1999 has been characterized by a decrease in the share of ethnic languages in the linguistic structure of ethnic minorities, with the exception of those whose population is actively replenished due to migration. Modern features of the linguistic structure allow us to speak about the formation of the Belarusian civil nation, the unifying factor of which is not ethnicity, but awareness of belonging to a single state, a common political, legal and cultural space.

Keywords: population of Belarus, native language, ethnic composition, Russian language, Belarusian language.

REFERENCES

1. Lavitski A.A. [Genesis of the Republic of Belarus Language Policy], in *Polylinguality and Transcultural Practices*, 2022, vol. 19, no. 1, pp. 77–85 (in Russ.).
2. Maslova V.A., Kamysheva, S.Yu. [Current language situation in the Republic of Belarus: Specificity and problems], in *Sociolinguistics*, 2023, no. 1, pp. 49–59 (in Russ.).
3. Lushnikova O., Sokolov A. [Native Language in Conditions of Bilingualism: the Case of Belarus and Khakassia], in *Obshchestvennye nauki i sovremennost'*, 2023, no. 6, pp. 105–118 (in Russ.).
4. *Itogi Vsesoyuznoy perepisi naseleniya 1959 goda. Belorusskaya SSR* [The results of All-Union population census 1959. Byelorussian SSR], Moscow: Gosizdat Publ., 1963, 146 p. (in Russ.).
5. *Itogi Vsesoyuznoy perepisi naseleniya 1970 goda. Tom IV. Natsional'nyy sostav naseleniya SSSR, soyuznykh i avtonomnykh respublik, kraev, oblastey i natsional'nykh okrugov* [The results of the All-Union population Census of 1970. Vol. 4. National composition of the population of the USSR, Union and Autonomous republics, territories, regions and national districts], Moscow: Statistika Publ., 1973, 648 p. (in Russ.).
6. *Itogi Vsesoyuznoy perepisi naseleniya 1979 goda. Tom 4. Natsional'nyy sostav naseleniya SSSR. Chast' 1. Raspre-delenie naseleniya SSSR, soyuznykh i avtonomnykh respublik, kraev, oblastey i avtonomnykh okrugov po natsional'nosti i yazyku. Kniga 2* [The results of the 1979 All-Union Population Census. Volume 4. National composition of the USSR population. Part 1. Distribution of the population of the USSR, the Union and autonomous republics, territories, regions and autonomous districts by nationality and language. Book 2], Moscow, 1989, 280 p. (in Russ.).
7. *Vsesoyuznaya perepis' naseleniya 1989 g. Rasppedelenie naseleniya Belorusskoy SSR po naibolee mnogochislen-*

- nym natsional'nostyam i yazyku* [All-Union population Census of 1989 Distribution of the population of the Byelorussian SSR by the most numerous nationalities and language], Available at: https://www.demoscope.ru/weekly/ssp/sng_nac_lan_89_be.php (accessed: 22.01.2026) (in Russ.).
8. *Natsional'nyy sostav naseleniya Respubliki Belarus' i rasprostranennost' yazykov* [National composition of population of the Republic of Belarus and languages used by population], Minsk, 2001, 451 p. (in Russ.).
 9. *Itogovye dannye perepisey naseleniya Respubliki Belarus'* [Population Censuses data of the Republic of Belarus], Available at: <https://census.belstat.gov.by> (accessed: 22.01.2026) (in Russ.).
 10. Sokolov A.S. [Assessment of reliability of results of the 2019 Belarus population census based on an analysis of changes in the ethnolinguistic composition of population], in *Demographic Review*, 2022, vol. 9, no. 4, pp. 61-103 (in Russ.).
 11. Sokolov A.S. [Statistical analysis of the results of the 2019 population census in the Brest region of Belarus on language issues], in *Mater. II Vseross. nauch.-prakt. konf. "Demografija i jetnokul'turnaja geografija: tendencii razvitiya v sovremennom mire"*, Pskov, 2021, pp. 53-60 (in Russ.).
 12. Terentyev V.V. [Russian and Belarusian languages in implementation conditions soviet national politics: dialectics of relationship], in *Herald of Polotsk State University, Series A. Humanity sciences*, 2024, no. 1, pp. 88-91 (in Russ.).
 13. Mechkovskaya N.B. *Belorusskiy yazyk: sotsiolingvisticheskie ocherki* [The Belarussian language: sociolinguistic essays], München, 2003, 156 p. (in Russ.).
 14. Mechkovskaja N.B. *Pochemu v postsovetskoy Belarusi vse men'she govoryat na belorusskom yazyke?* [Why is Belarusian spoken less and less in post-Soviet Belarus?], in *Neprikosnovennyi zapas*, 2011, no. 6 (80), pp. 207-224 (in Russ.).
 15. Shimov V.V. [Language problem as a factor of potential political instability in Belarus], in *Journal of the Belarusian State University. Sociology*, 2020, no. 1, pp. 67-70 (in Russ.).
 16. *Chislennost', vozrastnaya struktura, sostoyanie v brake, chislo i razmer semey, natsional'nyy sostav, uroven' obrazovaniya i istochniki sredstv sushchestvovaniya naseleniya Belorusskoy SSR: Po dannym Vsesoyuznoy perepisi naseleniya na 17 yanv. 1979 g.* [Number, age structure, marital status, number and size of families, national composition, level of education and sources of livelihood of the population of the Byelorussian SSR: According to the All-Union Population Census on January 17, 1979], Minsk, 1980, 293 p. (in Russ.).

Received 23.02.2026

Sokolov A.S., Senior Lecturer of the Department of Ecology
F. Skorina Gomel State University
Sovetskaya st., 104, Gomel, Belarus, 246003
E-mail: alsokol@tut.by