

и психологических служб учреждений образования для проведения мероприятий по развитию адекватных форм воспитательного взаимодействия с законными представителями учащихся.

Список использованных источников

- 1 Посысоева, Н. Н. Основы психологии семьи и семейного консультирования / Н. Н. Посысоева. – М. : Владос-Пресс, 2004. – 328с.
- 2 Минияров, В. М. Психология семейного воспитания / В. М. Минияров. – Воронеж : Изд-во НПО «МОДЭК», 2000. – 256 с.
- 3 Фромм, Э. З. Анатомия человеческой деструктивности / Э. З. Фромм. – М. : Республика, 1994. – 447 с.
- 4 Раттер, М. Помощь трудным детям / М. Раттер. – М. : Прогресс, 1987. – 424 с.

Д. А. Ерохова

Научный руководитель: А. С. Ярошевич
Гомельский государственный университет имени Ф. Скорины
г. Гомель, Республика Беларусь

СПЕЦИФИКА АГРЕССИВНОГО ПОВЕДЕНИЯ ПОДРОСТКОВ ИЗ СЕМЕЙ С РАЗНЫМ ТИПОМ ВЗАИМООТНОШЕНИЙ

В статье изложены результаты эмпирического исследования специфики агрессивного поведения подростков из семей с разным типом взаимоотношений. Было установлено наличие статистически значимых различий агрессивности детей из семей с разным типом взаимоотношений: в семьях, где выявлены потворствование и недостаточность требований-запретов у детей чаще встречается высокий уровень общей агрессивности, физической агрессии и гнева, а в семьях с минимальными санкциями – гнев.

Ключевые слова: семья, семейные взаимоотношения, агрессивность, подросток.

D. A. Yerokhava

Scientific advisor: H. S. Yaroshevich
Francisk Skorina Gomel State University
Gomel, Republic of Belarus

SPECIFICITY OF AGGRESSIVE BEHAVIOR IN ADOLESCENTS FROM FAMILIES WITH DIFFERENT TYPES OF RELATIONSHIPS

The article presents the results of an empirical study of the specifics of aggressive behavior of adolescents from families with different types of relationships. It was found that there were statistically significant differences in the aggressiveness of children from families with different types of relationships: in families where indulgence and lack of requirements and prohibitions were identified, children were more likely to have high levels of general aggressiveness, physical aggression and anger, and in families with minimal sanctions – anger.

Keywords: family, family relationships, aggressiveness, teenager.

Роль семьи в обществе несравнима по собственной силе ни с какими другими социальными институтами, так как, именно в семье складывается и развивается личность человека, происходит овладение им социальными ролями, важными для безболезненной адаптации ребенка в обществе. Семья выступает как первый воспитательный институт, связь с которым человек чувствует на протяжении всей своей жизни.

Ребенок именно в семье формирует основные правила поведения в обществе, нормы морали, то есть проходит процесс первичной социализации человека, она определяет, какой личностью ребенок придет в общество. Семья оказывает влияние и на возникновение агрессивности ребенка. На становление агрессивного поведения детей оказывают, например, такие факторы семейного воспитания, как реакция родителей на не устраивающее их поведение ребенка, характер отношений между родителями и детьми в целом, уровень семейной гармонии или дисгармонии.

Тема агрессии обрела особую актуальность в связи с ростом детской преступности, различных проявлений агрессивности, жестокости в подростковых группах и семье. Многочисленные публикации и исследования ученых, например, С. В. Ковалев [1], И. В. Дубровин [2], И. А. Фурманов [3] служат отражением существующей проблемы.

Практически все подростки ссорятся, дерутся, обзываются и тому подобное. Обычно по мере становления, с усвоением правил и норм поведения эти непосредственные проявления подростковой агрессивности уходят, уступают место более спокойным формам поведения. Однако, у определенной категории подростков агрессия как устойчивая форма поведения не только сохраняется, но и развивается, трансформируясь в устойчивое личностное качество. В итоге снижается продуктивный потенциал человека, сужаются возможности полноценного общения, деформируется его личностное развитие. Агрессивный подросток приносит массу проблем не только окружающим (нанесение физического и психического ущерба), но и самому себе.

Поэтому развитие социальных навыков, как альтернатива агрессии становится актуальной на сегодняшний день.

Для исследования специфики агрессивного поведения подростков из семей с разным типом взаимоотношений использовался опросник «Родителей оценивают дети» (РОД) И. А. Фурманова и А. А. Аладьина и опросник агрессии Басса-Перри, ВРАQ-24.

База исследования: учреждение образования «Средняя школа № 49 г. Гомеля». В исследовании принимали участие 152 подростка. Возраст подростков, которые принимали участие в исследовании от 12 до 16 лет.

По результатам диагностики особенностей семейного взаимоотношения опросником «Родителей оценивают дети» И. А. Фурманова и А. А. Аладьина были получены следующие результаты:

- у 15,1 % семей обнаружена гиперпротекция (шкала Г+) – это позволяет говорить о том, что родители в данных семьях уделяют ребенку крайне много времени, воспитание является центральным делом их жизни;

- у 6,6 % присутствует гипопротекция (шкала Г-). В этих семьях, наоборот, ребенку уделяется крайне мало времени, родителям «не до него»;

- 26,9 % подростков считают, что в их семье наблюдается выраженное потворствование (шкала У+), то есть родители максимально стремятся удовлетворения потребностей ребенка, «балуют» его;

- игнорирование потребностей ребенка (шкала У-) выявлено у 7,2 % семей, что выражается в недостаточным стремлением родителя к удовлетворению потребностей своего ребенка;

- у 7,9 % семей обнаружено чрезмерность требований-обязанностей (шкала Т+), что характеризуется завышенными, не соответствующими возможностям ребенка, требованиями;

- у 9,2 % присутствует недостаточность требований-обязанностей ребенка (шкала Т-) – это позволяет говорить о том, что ребенок имеет минимальное количество обязанностей в семье;

- 7,9 % подростков считают, что к ним предъявляют чрезмерность требований-запретов (шкала З+). В данных семьях у ребенка огромное количество требований, ограничивающих его свободу и самостоятельность;

– недостаточность требований-запретов к ребенку (шкала З–) наблюдается у 26,9 % семей. В данном случае для ребенка если и есть какие-либо запреты, то он легко их нарушает, зная, что все равно за это ему ничего не будет. Он сам определяет круг своих друзей, свои занятия, время возвращения вечером. Он ни за что не отчитывается перед родителями;

– у 11,1 % семей обнаружена чрезмерность санкций (шкала С+) или тип воспитания «жесткое обращение», то есть родители привержены к применению строгих наказаний, чрезмерному реагированию даже на незначительные нарушения поведения;

– у 25,6 % присутствует минимальность санкций (шкала С–), что выражается в предпочтении родителей обходиться или вовсе без наказаний, или применяют их крайне редко;

– 9,2 % подростков считают, что в их семье наблюдается неустойчивость стиля воспитания (шкала Н) – такие семьи характеризуются резкой сменой приемов, представляющих собой переход от очень строгого к либеральному и затем, наоборот, переход от значительного внимания к ребенку к эмоциональному отвержению его родителями;

– расширение сферы родительских чувств (шкала РРЧ) обнаружено в 4,6 % семей – это позволяет говорить о том, что родитель в таких семьях хочет, чтобы подросток удовлетворял потребности, или хотя бы часть, которые обычно должны быть удовлетворены в психологических отношениях супругов, – потребность во взаимной исключительной привязанности и другие;

– у 7,2 % семей присутствует предпочтение в подростковом возрасте детских качеств (шкала ПДК). В этих семьях для родителей подросток все еще маленький. Они игнорируют повзросление детей, стимулируют у них сохранение детских качеств. Нередко такие родители открыто признают, что маленькие дети им нравятся больше;

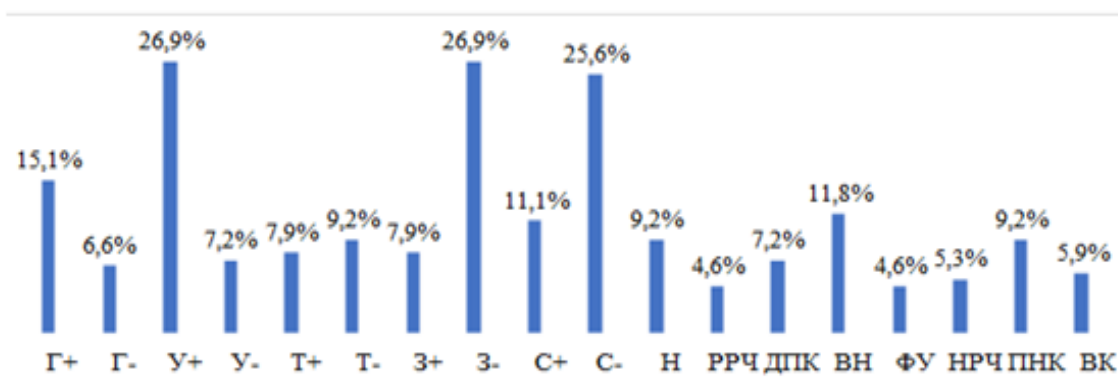
– у 11,8 % семей обнаружена воспитательная неуверенность родителя (шкала ВН) – это можно было бы назвать «слабым местом» личности родителя. В данном случае происходит перераспределение власти в семье между родителями и подростком в пользу последнего. Родитель «идет на поводу» у ребенка. Родители боятся упрямства, сопротивления своих детей и находят довольно много поводов уступить им;

– фобия утраты ребенка (шкала ФУ) выявлена в 4,6 % семей. Дети являются источником переживаний, «слабым местом» родителей. Родители тревожно прислушиваться к любым пожеланиям ребенка и спешат удовлетворить их, опекают его, в их поведении отражена ипохондрическая боязнь за ребенка;

– также у 5,3 % семей наблюдается неразвитость родительских чувств (шкала НРЧ) – это позволяет говорить о том, в семье на ребенка часто перекладывается значительная часть родительских обязанностей, возникают раздражительно-враждебные отношения. Родители могут жаловаться на то, что утомительны родительскими обязанностями, что эти обязанности отрывают их от чего-то более важного и интересного;

– проекция на подростка собственных нежелательных качеств (шкала ПНК) обнаружена у 9,2 % семей. Родитель в этих семьях как бы видит черты характера, которые чувствует, но не признает в самом себе. Борьба с нежелательным качеством в ком-то своем ребенке помогает верить, что у него данного качества нет;

– 5,9 % подростков считают, что в их семье наблюдается вынесение конфликта между супругами в сферу воспитания (шкала ВК), что выражается в недовольстве воспитательными методами другого супруга. При этом один родитель, чаще всего, настаивает на весьма строгом воспитании с повышенными требованиями, запретами и санкциями, другой же – склонен «жалеть» ребенка, идти у него «на поводу». Наглядно результаты опроса подростков о семейных взаимоотношениях представлены на рисунке 1.



**Рисунок 1 – Результаты диагностики опросником «Родителей оценивают дети»
И. А. Фурманова и А. А. Аладьина**

Таким образом, можно утверждать, что преобладающими негативными подходами в воспитании являются: потворствование, недостаточность требований- запретов к ребенку и минимальность санкций.

По результатам исследования особенностей агрессивности подростков опросником «ВРАQ-24» были получены следующие результаты:

По шкале «Физическая агрессия» у 18,4 % испытуемых выявлен высокий уровень, выражающийся в непосредственном физическом воздействии на людей, что негативно влияет на их взаимоотношение с окружающими, у 59,9 % уровень является средним, а низкий уровень наблюдается у 21,7 % подростков.

По шкале «Гнев» высоким уровнем обладают 16,4 % школьников, у 55,3 % – средний и у 28,3 % испытуемых выявлен низкий уровень.

По шкале «Враждебность» было установлено, что 19,8 % подростков имеют высокий уровень, средний уровень обнаружен у 44,1 %, а низкий у 36,1 % школьников.

Наглядно данные представлены в таблице 1.

Таблица 1 – Результаты диагностики особенностей агрессивности подростков опросником «ВРАQ-24», в %

Шкала	Низкий уровень	Средний уровень	Высокий уровень
Физическая агрессия	21,7	59,9	18,4
Гнев	28,3	55,3	16,4
Враждебность	36,1	44,1	19,8
Общий показатель агрессивности	32,2	49,4	18,4

Таким образом, можно говорить о том, что:

– у большинства испытуемых (49,4 %) общий показатель агрессивности является средним – для людей с таким уровнем характерна непрякая агрессия, которая может быть направленная против других людей, то есть в виде сплетен или шуток и ненаправленная – в виде взрывной ярости. Такая агрессия обычно направляется на предметы, которые их окружают;

– у 18,4 % подростков выявлен высокий уровень агрессивности – для таких людей характерна спонтанная агрессия, они склонны к повышенному раздражению, готовности при малейшем возбуждении к резкости, вспыльчивости, грубости. Испытуемые с данным уровнем агрессивности не умеют переключать агрессию на объекты,

предметы или деятельность. Как правило, такие испытуемые могут прибегать к использованию физической силы в конфликтных ситуациях. У подростков возникает эмоциональное отчуждение, которое сопровождается недоброжелательностью по отношению к ним;

– 32,2 % испытуемых обладают низким уровнем агрессивности – сопровождающийся в недоверии и осторожном отношении к людям. Они чрезмерно подозрительны к окружающим, так как уверены, что все хотят причинить им вред. Также для них характерно проявление ненависти и зависти, что обусловлено чувством гнева или обидой. Обычно такие люди переносят агрессию на неживые предметы, животные и так далее.

Исходя из результатов исследования можно утверждать, что по всем шкалам, а именно «Физическая агрессия», «Гнев» и «Враждебность», а также общий показатель агрессивности у наибольшего количества испытуемых находится на среднем уровне.

Для изучения взаимосвязи между агрессивным поведением подростков и разными типами семейных взаимоотношений был использован критерий Ч. Э. Спирмена.

Наглядно результаты оценки корреляционных связей представлены в таблице 2.

Таблица 2 – Результаты оценки корреляционной связи взаимоотношений в семье и агрессивности подростков с помощью критерия r_s – Ч. Э. Спирмена

Шкала	Физическая агрессией	Гнев	Враждебность	Общий показатель агрессивности	Критические точки
Г+	0,04	0,08	0,02	0,04	0,21 при P = 0,01 0,16 при P = 0,05
Г-	0,43**	0,35**	0,42**	0,47**	
У+	0,03	0,09	0,07	0,07	
У-	0,30**	0,26**	0,33**	0,36**	
Т+	0,14	0,13	0,22*	0,18*	
Т-	-0,009	0,004	-0,02	-0,01	
З+	0,163*	0,14	0,13	0,15	
З-	0,002	-0,07	-0,19*	-0,12	
С+	0,29**	0,23**	0,31**	0,33**	
С-	-0,08	-0,14	-0,14	-0,164*	
Н	0,04	0,11	0,13	0,13	
РРЧ	-0,04	0,02	0,07	0,02	
ДПК	0,05	0,02	0,05	0,05	
ВН	0,20*	0,07	0,14	0,15	
ФУ	0,11	0,04	0,15	0,11	
НРЧ	0,12	0,14	0,19*	0,17*	
ПНК	0,13	0,26**	0,15	0,213**	
ВК	0,13	0,12	0,23**	0,17*	

Таким образом, можно утверждать, что существует достоверная связь между:

1 Физической агрессией подростков и гипопротекцией, игнорированием потребностей ребенка, чрезмерными требованиями-запретами, чрезмерными санкциями и воспитательной неуверенностью родителей;

2 Гневом и гипопротекцией, игнорированием потребностей ребенка, чрезмерными санкциями и проекцией на подростка родителями собственных нежелательных качеств;

3 Враждебностью подростков и гипопротекцией, игнорированием потребностей ребенка, чрезмерными требованиями-обязанностями, чрезмерными санкциями, неразвитостью родительских чувств и вынесением конфликтов в сферу воспитания, а также отрицательная связь с недостаточностью требований-запретов;

4 Общим показателем агрессивности и гипопротекцией, игнорированием потребностей ребенка, чрезмерными требованиями-обязанностями, чрезмерными санкциями, неразвитостью родительских чувств, проекцией на подростка родителями собственных нежелательных качеств и вынесением конфликтов в сферу воспитания, а также отрицательная связь с минимальными санкций, предъявляемые ребенку.

На следующем этапе эмпирического исследования был проведен статистический анализ с целью подтверждения наличия статистически значимых различий в агрессивности детей из семей с разным типом взаимоотношений. Для этого нами использован F^* -критерия Фишера. Наглядно результаты оценки различий представлены в таблице 3.

Таблица 3 – Результаты оценки различий с помощью F^* -критерия Фишера

Исследуемое различие по параметру		$F_{\text{Эмп}}$	$F_{\text{кр}}$		Значимость		
			0,01	0,05			
Потворствование	Общая агрессивность**	1,79	1,64	2,31	значимы		
	Физическая агрессия **	1,79			значимы		
	Гнев**	2,25			значимы		
	Враждебность	1,49			не значимы		
Недостаточность требований-запретов	Общая агрессивность**	1,79					значимы
	Физическая агрессия **	1,79					значимы
	Гнев**	2,25					значимы
	Враждебность	1,49					не значимы
Минимальность санкций	Общая агрессивность	1,52			не значимы		
	Физическая агрессия	1,52			не значимы		
	Гнев**	1,98			значимы		
	Враждебность	1,23			не значимы		
Примечание: * – уровень значимости 0,05 , ** – уровень значимости 0,01							

В результате проведенного статистического анализа данных было установлено наличие статистически значимых различий агрессивности детей из семей с разным типом взаимоотношений: в семьях, где выявлены потворствование и недостаточность требований-запретов у детей чаще встречается высокий уровень общей агрессивности, физической агрессии и гнева, а в семьях с минимальными санкциями – гнев.

Полученные данные могут быть использованы специалистами социально-педагогических и психологических служб учреждений образования для проведения мероприятий по развитию адекватных форм воспитательного взаимодействия с законными представителями учащихся.

Список использованных источников

- 1 Ковалев, С. В. Психология современной семьи: Кн. для учителя / С. В. Ковалев. – М.: Просвещение, 1983. – 208 с.
- 2 Практическая психология образования: учебник / И. В. Дубровин [и др.] ; под редакцией И. В. Дубровина. – 4-е изд. – СПб., 2004. – 592 с.
- 3 Фурманов, И. А. Детская агрессия: психодиагностика и коррекция / И. А. Фурманов. – Минск : Ильин В. П., 1996. – 192 с.