

Подростки с сиблинговой позицией «младший ребенок в семье» предъявляют выше уровень потребности в эмоциональной поддержке и одобрении со стороны родителей, чем подростки с сиблинговой позицией «старший ребенок в семье».

В результате эмпирического исследования было выявлено, что у подростков параметры сепарации находятся примерно на одинаковом уровне, за исключением небольшого расхождения в параметре «поведенческий компонент». Сиблинговая позиция также влияет на сепарацию подростка, и были обнаружены статистически значимые различия между подростками с разной сиблинговой позицией.

Результаты исследования подтверждают, что сиблинговая позиция может влиять на психологические особенности сепарации от родителей у подростков.

В целом, сиблинговая позиция может влиять на потребности и эмоциональные реакции подростков в семье, но также важно учитывать другие факторы, такие как индивидуальные характеристики личности и качество семейных отношений.

Исходя из полученных результатов, можно сделать вывод о необходимости учитывать сиблинговую позицию при работе с подростками и их родителями в процессе сепарации. При этом можно использовать полученные в работе данные для разработки программ и методик, направленных на поддержку подростков в этом сложном процессе. Полученные результаты и разработки могут быть использованы педагогами и педагогами-психологами при организации работы с подростками (тренинги, семинары-практикумы, дискуссионные клубы и др.).

Список использованных источников

1 Адлер, А. Практика и теория индивидуальной психологии / А. Адлер. – М. : Академический Проект, 2011 – 240 с.

2 Дитюк, А. А. Психологическое содержание понятия «Сепарация»: история изучения и близкие понятия / А. А. Дитюк // Современные проблемы психологии семьи: феномены, методы, концепции. Вып. 7. – МО. : СВИВТ, 2013. – С. 49–59.

3 Козлова, И. А. Особенности сиблинговых и детско-родительских отношений и характеристики личностной сферы сиблингов [Электронный ресурс] / И. А. Козлова // Психологические исследования: электрон. науч. журн. – 2009. – № 2 (2). – Режим доступа: <http://psystudy.ru>. – Дата доступа: 22.10.2022.

4 Маленова, А. Ю. Феномен сепарации: определение проблемного поля исследования / А. Ю. Маленова, Ю. В. Потапова // Вестник Омского университета. Серия «Психология». – 2013. – № 2. – С. 41–48.

5 Несына, С. В. К вопросу о роли родителей в развитии отношений в юности / С. В. Несына // Вектор науки ТГУ. – 2012. – № 1(8). – С. 229–232.

Е. П. Судникова

Научный руководитель: А. А. Смык

Гомельский государственный университет имени Ф. Скорины,
г. Гомель, Республика Беларусь

ОСОБЕННОСТИ ПРОЯВЛЕНИЯ ЭМПАТИИ У ДЕТЕЙ МЛАДШЕГО ШКОЛЬНОГО ВОЗРАСТА

В статье рассматриваются теоретические аспекты особенностей развития младших школьников. Автором приводятся данные эмпирического исследования по изучению проявления эмпатии у детей младшего школьного возраста.

Ключевые слова: эмпатия, просоциальное поведение, сопереживание, младший школьный возраст.

E. P. Sudnikova

Scientific Adviser: A. A. Smyk

Francysk Skorina Gomel State University

Gomel, Republic of Belarus

FEATURES OF EMPATHY IN CHILDREN OF PRIMARY SCHOOL AGE

The article discusses the theoretical aspects of the developmental features of younger schoolchildren. The author provides data from an empirical study examining the manifestation of empathy in children of primary school age.

Keywords: empathy, prosocial behavior, empathize, junior school age.

Актуальность выбранной темы обусловлена началом формирования у детей младшего школьного возраста системы ценностей, которые в дальнейшем оказывают значительное влияние на характер отношения ребенка к внешнему миру, к себе и другим людям. Данный период является благоприятным для развития эмпатии, поскольку у детей активно развивается способность к пониманию переживаний другого человека и проявлению сопереживания. Интерес к данной проблеме объясняется тем, что просоциальное поведение оказывает серьезное влияние на подготовку младшего школьника к взрослой жизни.

В современном мире актуальна проблема социализации человека. Люди не могут существовать вне общества. Им необходимо взаимодействие, общение друг с другом. Осознанное понимание чувств, эмоций других людей, способность к сочувствию и сопереживанию определяется в психологии как эмпатия. Которая является одним из основных феноменов регулирования межличностных отношений. Способность к проявлению эмпатии, важный механизм социализации в обществе. Эмпатия играет важнейшую роль в нравственном развитии личности. Достижение высоких результатов в любой сфере общественной жизни невозможно при низком уровне развития эмпатии. Поэтому очень важно вовремя сформировать это чувство у ребенка.

Изучение эмпатии у детей начальных классов, довольно популярная тема у многих исследователей. Вместе с тем отсутствуют единые подходы к многостороннему анализу феномена у детей, отслеживающие и сравнивающие развитие эмпатии на протяжении нескольких возрастов подряд.

В феноменологии Э. Гуссерля эмпатия – момент конституирования «другого Я», чувствование себя другим. В психологическом плане эмпатия трактуется как временное сознательное отождествление с объектом для более полного его восприятия. Способность к эмпатии предполагает в некотором смысле расщепление своей личности. Для решения ряда социально-психологических проблем очень важно изучение этого феномена [1].

Младший школьный возраст охватывает период жизни ребенка от 6 до 11 лет и соответствует важнейшему этапу школьного детства – обучению в начальных классах. Данный временной отрезок является наиболее значимым в формировании личности человека, поэтому изучение психологических особенностей младших школьников занимает центральное место в психологии.

С началом школьного обучения полностью меняется весь уклад жизни ребенка. Изменяется его положение в обществе, возникают новые обязанности. Но появляются и новые права: право на серьезное отношение со стороны взрослых к своей учебной деятельности, на рабочее место, на одобрение за хорошую учебу [2]. Младшим школьникам характерна повышенная эмоциональная возбудимость и непоседливость. В школе ребенок попадает в строго нормированный мир отношений. В связи с этим эмоциональные и поведенческие отклонения личностных свойств, становятся особенно заметными.

Учеба для ребенка становится ведущей деятельностью. Это серьезный труд, требующий организованности, дисциплины, волевых усилий ребёнка. Результативность учебной деятельности значительно влияет на развитие личности ребенка. Успеваемость

школьника является одним из критериев его оценки как личности со стороны взрослых и сверстников. Положение отличника или отстающего отражается на самооценке ученика, его самоуважении и на самопринятии [3].

Учебная деятельность может побуждаться следующими мотивами: мотивом получения высокой оценки; социальными мотивами учения; учебно-познавательными мотивами; мотивами достижения успеха; мотивами избегания; престижная мотивация. Происходит перестройка в иерархической мотивационной системе, мотивация достижения становится доминирующей.

Младшим школьникам с адекватной самооценкой, высокой успеваемостью, должной поддержкой в семье, с хорошими взаимоотношениями со сверстниками присущи такие черты характера, как открытость, искренность, эмоциональная стабильность, способность проявлять эмпатию, возможность выражать любовь, дружбу, высокий творческий и познавательный потенциал. Такие дети не боятся отстаивать свою точку зрения, эффективно разрешая конфликтные ситуации.

Развитие эмпатии – это процесс формирования непроизвольно действующих нравственных мотивов, мотиваций в пользу другого. С помощью эмпатии происходит приобщение ребенка к миру переживаний других людей, формируется представление о ценности другого, развивается и закрепляется потребность в благополучии других людей.

База исследования: ГУО «Средняя школа № 2 г. Рогачёва имени В. М. Колесникова».

Характеристика выборки исследования: в исследовании приняли участие 40 респондентов в возрасте 9–10 лет. Из них 23 девочки и 17 мальчиков.

Цель эмпирического исследования: изучение особенностей проявления эмпатии в младшем школьном возрасте.

Объект исследования: эмпатия.

Предмет исследования: проявления эмпатии у детей младшего школьного возраста.

Методы исследования:

- тест эмпатийных тенденций (И. М. Юсупов);
- опросник «Проявление эмпатии к сверстнику» (Е. Н. Васильева);
- проективная методика «Неоконченные рассказы» (Т. П. Гаврилова).

По данным рисунка 1 видно, что преобладающим является средний уровень эмпатийности – 47 %, на втором месте – высокий уровень – 25 %, на третьем месте – очень высокий уровень – 20 %. Низкий уровень составляет 5 %, а очень низкий лишь 3 %.

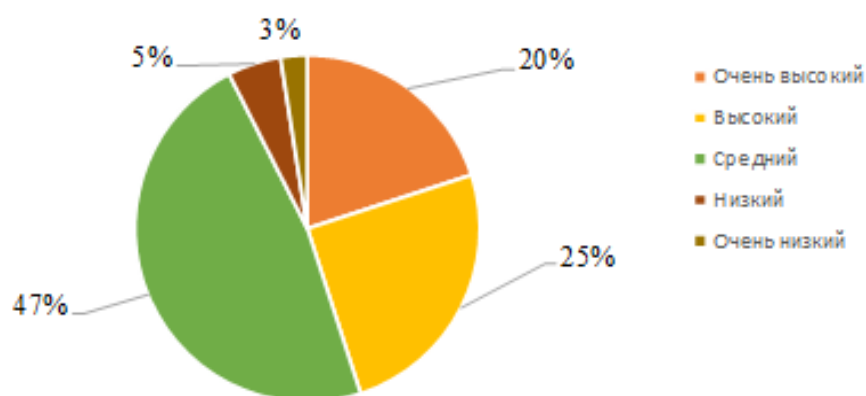


Рисунок 1 – Уровень эмпатийной тенденции младших школьников, %

В основном 25 % девочек и 22 % мальчиков имеют средний уровень эмпатийных тенденций. Это свидетельствует о том, что в межличностных отношениях они зачастую судят о других по поступкам, а не по своим личным впечатлениям. Они предпочитают

не высказывать свою точку зрения, так как у них нет уверенности, что она будет принята. Когда они читают художественные произведения или смотрят фильм, чаще следят за действиями, чем за переживаниями героев.

1 блок ситуаций «Оказание помощи сверстнику»:

– 85 % детей младшего школьного возраста прогнозируют проявление сочувствия и оказание помощи сверстнику. Наиболее типичным ответом этих детей был: «Помогу ему», «Скажу другу, что сейчас помогу соседу, а потом пойду играть»;

– 15 % детей не прогнозируют проявление сочувствия и оказание помощи сверстнику. Их ответы были следующего содержания: «Пойду играть».

2 блок ситуаций «Ущемление личных интересов»:

– 75 % детей младшего школьного возраста прогнозируют проявление сочувствия через ущемление личных интересов. Наиболее типичными ответами этих детей были: «Поделюсь», «Дам поиграть», «Предложу поиграть вместе»;

– 25 % детей младшего школьного возраста не прогнозируют проявление сочувствия через ущемление личных интересов. Их ответы были следующего содержания: «Нет, не поделюсь, у меня мало», «Не дам поиграть, потому что это моя кукла/машинка».

3 блок ситуаций «Проявление сочувствия к товарищу, нарушившему какую-либо норму поведения или указание взрослого»:

– 60 % детей прогнозируют проявление сочувствия к товарищу, нарушившему какую-либо норму поведения или указание взрослого. Наиболее типичными ответами этих детей были: «Я бы поделился», «Помог ему убрать»;

– 40% детей не встали на позицию товарища, нарушившему норму поведения. Их ответы были следующего содержания: «Нельзя брать чужое», «Она должна была спросить, а потом брать».

4 блок ситуаций «Проявление сорадости»:

– 90 % детей младшего школьного возраста прогнозируют проявление сорадости сверстнику. Наиболее типичными ответами этих детей были: «Ого, а какой она породы?», «Ничего себе! А как ты его назвал?», «Классно! А фотографии есть?»;

– 10% детей младшего школьного возраста не прогнозируют проявление сорадости сверстнику. Их ответы были следующего содержания: «Не знаю. Ничего».

5 блок ситуаций «Оказание помощи ребенку – сверстнику в затруднительной ситуации»:

– 65 % детей прогнозируют проявление сочувствия и оказание помощи ребенку-сверстнику в затруднительной ситуации. Наиболее типичными ответами этих детей были: «Предложу повесить вещи в своей шкафчик», «Поделюсь своим шкафчиком»;

– 35% детей шестого года жизни не прогнозируют проявление сочувствия и оказание помощи ребенку-сверстнику в затруднительной ситуации. Наиболее типичным ответом этих детей был: «Сказал, чтобы положил на скамейку», «Пусть кладет на скамейку, ему потом выделяют шкафчик» (рисунок 2).

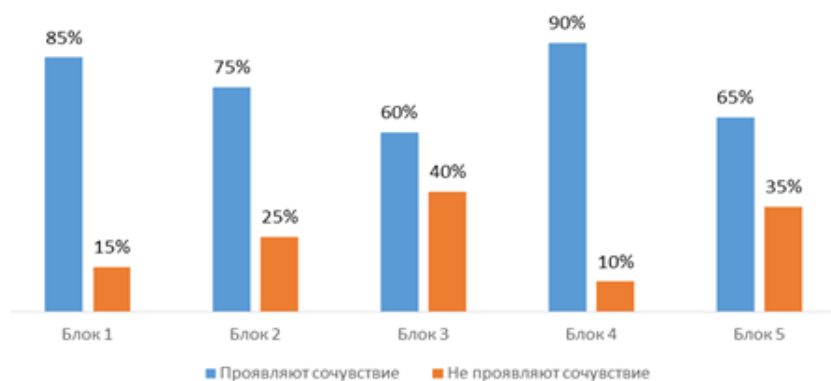


Рисунок 2 – Определение проявления эмпатии к сверстнику

Таким образом, мы видим, что в младшем школьном возрасте на вербальном уровне дети готовы проявлять эмпатию: наибольшее количество положительных ответов было дано в ситуациях: оказание помощи другому, ущемление личных интересов ребенка, проявление радости, оказание помощи сверстнику в затруднительной ситуации. Тогда как наибольшее количество ответов детей с отрицательной эмоциональной направленностью были в ситуации – проявление сочувствия и оказание помощи товарищу, нарушившему какую-либо норму поведения или указание взрослого.

Таким образом, по результатам проведенных исследований можно сделать вывод о том, что в целом, среди младших школьников эмпатийное отношение к сверстнику сформировано на недостаточном уровне.

Полученные результаты свидетельствуют о том, что дети одинаково проявляют сочувствие к животному и взрослому – 11 детей (26 %), также другие 11 детей не способны проявлению сочувствия (26 %). Наименьшее проявления сочувствия к сверстнику – 9 детей (22 %). Наглядно результаты представлены на рисунке 3.

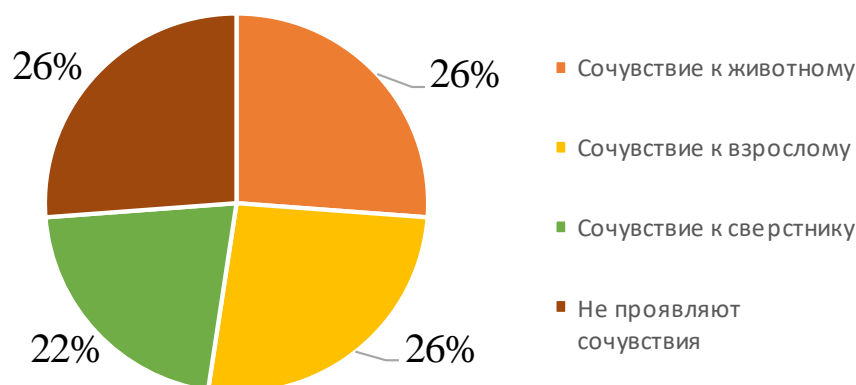


Рисунок 3 – Определение характера эмпатии

Анализируя ответы детей, видим, что у большинства детей гуманистическая направленность эмпатии. В основном дети решали ситуацию в пользу другого. Все ребята отождествляли себя с главным героем рассказа, и поэтому сопереживали только ему.

Таким образом, по результатам проведенных исследований можно сказать, что в целом, у младших школьников развитие эмпатии соответствует их возрасту. Они умеют понимать и различать чужие чувства, демонстрируют способность к сопереживанию.

На основе результатов исследования можно предложить следующие психолого-педагогические рекомендации по развитию эмпатии в младшем школьном возрасте:

- организация специальных уроков или занятий по развитию эмпатии, включающих игры, ролевые игры и дискуссии;
- стимулирование детей к проявлению заботы и внимания к другим;
- обучение навыкам общения, доброжелательного отношения друг к другу, конфликтного разрешения;
- поддержка позитивного социального окружения, где ценятся эмоциональная поддержка и взаимопомощь;
- вовлечение родителей и учителей в процесс развития эмпатии у детей, обучение родителей методам поддержки эмоционального развития ребенка.

Нравственные чувства младшего школьного возраста развиваются внутри учебной деятельности. Важное значение для полноценного развития личности имеет чувство сопереживания другому. Сопереживанию ребенок учится через механизм подражания, т. е. через копирование поведения и чувств.

В начальных классах существенное влияние на формирование личности ребенка оказывает учитель. Если педагог, оценивая знания ребенка, сообщает ему о неуспехе и при этом сочувствует ему, огорчается вместе с ним, то именно так будут вести себя в дальнейшем и дети. Сопереживание успешного ребенка неуспешному, когда дети способны подумать о другом, проявить к нему сочувствие в случае своего успеха, создает особую атмосферу солидарности: все участники этой ситуации становятся внимательнее друг к другу, доброжелательнее. В непосредственном общении со значимыми взрослыми, в играх и соревнованиях со сверстниками, в процессе учебной деятельности развиваются социальные качества ребенка, так или иначе поворачивающие его к другим людям [4].

Поэтому, для достижения положительных результатов в формировании эмпатии у младших школьников, очень важно, для учителей начальных классов выполнять следующие рекомендации:

- установить контакт с детьми, наблюдать за ними, их поведением;
- выслушивать ребенка, не перебивать, проявляя интерес к его рассказу;
- помогать ребенку, если ему нужна помощь, не отворачиваться от его проблем;
- показывать проявление эмпатии своим личным примером.
- разбирать с детьми сказки, в которых явно проявляется эмпатия среди персонажей;
- следить за собой, за своей речью, эмоциями;
- анализировать свои действия и поступки;
- совместно с детьми разбирать сложившиеся у них на уроках или переменах различного рода ситуации;
- посещать вместе с учениками общественные места (театры, музеи, кино-театры и т. д.);
- не бояться просить прощения у детей [5].

Таким образом, практическая значимость результатов исследования определяется тем, что полученные результаты и выводы, а также рекомендации по развитию эмпатии могут быть использованы школьными психологами и педагогами в воспитательной, коррекционной, развивающей работе с младшими школьниками.

Список использованных источников

1 Старовойтов, В. В. Новая философская энциклопедия [Электронный ресурс] / В. В. Старовойтов // Электронная библиотека, Институт Философии Российской Академии Наук, 2018. – Режим доступа: URL: <https://iphlib.ru/library/collection/newphilenc/document/HASH01a2df72bf712cfac7be65a2>. – Дата доступа: 28.01.2024.

2 Бардалеева, Н. В. Формирование межличностных отношений младших школьников с повышенным уровнем тревожности / Н. В. Бардалеева. // Молодой ученый. – 2022. – № 2 (397). – С. 172-175.

3 Кулагина, И. Ю. Возрастная психология: развитие ребенка от рождения до 17 лет / И. Ю. Кулагина, Ун-т Рос. акад. Образования. – 5-е изд. – М.: Изд-во УРАО, 1999. – 175 с.

4 Мухина, В. С. Возрастная психология: феноменология развития, детство, отрочество / В. С. Мухина // Учебник для студ. вузов. – 4-е изд., стереотип. – М.: Издательский центр «Академия», 1999. – 456 с.

5 Смирнова, Д. И. Буклеты – рекомендации педагогам – родителям по развитию эмпатии у младших школьников / Д. И. Смирнова // Тольяттинский государственный университет. – Источник – URL: <https://infourok.ru/bukleti-rekomendacii-pedagogam-i-roditelyam-po-razvitiyu-empatii-u-mladshih-shkolnikov-3467044.html>. – Дата доступа: 09.03.2024.