

П. Д. СТЕПАНОВ

## К ВОПРОСУ О ЗЕМЛЕДЕЛИИ У ДРЕВНЕЙ МОРДВЫ

В древности мордовские племена обитали в бассейнах рек Суры, Мокши, Цны и Оки, о чем свидетельствуют многочисленные находки древнемордовских могильников и поселений. Все эти памятники датируются I т. н. э. Исследованы эти памятники неравномерно (больше известны могильники), поэтому многие стороны быта древнемордовских племен совершенно не освещены, в том числе и их земледелие. Так, И. Смирнов, говоря о земледелии у мордвы, не нашел ничего лучшего, как сослаться на... плодородие земли, на которой жила в древности мордва<sup>1</sup>.

П. П. Ефименко в своей очень важной работе по истории племен, живших к западу от Средней Волги в I т. н. э., возражает против «ведущей роли земледелия в первой половине I т. н. э. у племен, оставивших рязанские могильники»<sup>2</sup>, и говорит о большой роли земледелия «во второй половине I тыс. н. э., когда роль земледелия становится очевидной»<sup>3</sup>. Однако П. П. Ефименко допускает и в более раннее время у отдельных племенных групп наличие земледелия там, где благоприятствуют природные условия. Для примера он берет пространства «на юге края, по притокам Дона, Оки и Суры», где «земледелие могло явиться в значительно большей степени показателем развития производительных сил общественных групп, сидевших в этих областях Западного Поволжья»<sup>4</sup>.

Для нас особенно важно указание П. П. Ефименко на то, что как раз сурские мордовские могильники (Армеевский, Сергачский) дают вещи, говорящие о развитии здесь именно земледелия. «Быть может, в связи именно с развитием земледельческого хозяйства стоит то обстоятельство, что на юге, судя по Армеевскому могильнику, значительно раньше, чем на севере, в области Оки, сказывается новый тип могильников, во многом отличный от могильников ранней стадии»<sup>5</sup>.

П. П. Ефименко допускает, опираясь при этом на находку серпа в одном из погребений Сергачского могильника, и очень раннее развитие земледелия в районе Суры — в I—III вв. н. э., которое затем было отгеснено «на второй план ростом пастушеского хозяйства». О земледелии, по его же словам, говорит «находка холщевой ткани» в могильниках VI—VII вв.

После наших раскопок городища Ош Пандо на среднем течении р. Суры затронутый нами вопрос получает полное освещение, ибо теперь есть возможность использовать многочисленные данные в виде находок зерна и земледельческих орудий.

Городище Ош Пандо расположено вблизи с. Сайнино Дубенского района Мордовской АССР и открыто нами в 1945 г.<sup>6</sup> Раскопки на городище производились в течение трех лет; к настоящему времени вскрыто более 2000 м<sup>2</sup>, что составляет  $\frac{7}{8}$  всей площади городища. Оно расположено на высоком меловом мысу подле небольшой речушки Веле-лей и является памятником многослойным. Древнейший слой принадлежит фатьяновскому поселению эпохи бронзы (II в. до н. э.), а самый верхний слой — одному из древнемордовских племен и датируется нами примерно VI—IX вв. н. э. Рядом с городищем, прямо за рвом, расположено большое селище, датируемое по керамическому материалу, также VI—IX вв. н. э.

Верхний культурный слой — серого цвета — залегал на площади городища неравномерно — от 0,15 до 0,9 м, причем большей мощности этот слой достигал к краям городища. В культурном слое найдено много различных бытовых вещей, много обломков глиняной посуды и костей домашних и диких животных.

На вскрытой площади городища обнаружены остатки нескольких построек, остатки крепостной стены, большие очаги из камней, кострища и более 160 ям разных размеров.

<sup>1</sup> См. И. Смирнов, Мордва, стр. 120.

<sup>2</sup> П. П. Ефименко, К истории Западного Поволжья в первом тысячелетии н. э., «Советская археология», II, стр. 48.

<sup>3</sup> Там же, стр. 49.

<sup>4</sup> Там же.

<sup>5</sup> Там же.

<sup>6</sup> См. П. Д. Степанов, Памятники I тыс. н. э. в восточной части мордовской АССР, «Краткие сообщения ИИМК», вып. XIX, 1948.

Среди массы вещей найдены в большом количестве зерна культурных растений, земледельческие орудия, посуда для хранения зерна и для приготовления пищи. За три года раскопок отмечено 32 случая находки зерна культурных растений. Чаще всего зерно находилось в культурном слое, на различной глубине, среди обломков раздавленных горшков. Иногда зерно находили в районе того или иного кострища или очага, также подле раздавленных горшков. Отмечены две находки зерна в раздавленных горшках, расположенных в ямах.

Были находки, давшие всего несколько штук зерен, и находки, давшие большую массу зерна; например, в яме № 17 было найдено приблизительно 5 кг зерна. Есть находка, давшая (в западной части городища) 3—4 стакана зерна гороха.

В большинстве случаев зерно было найдено за пределами открытых построек, снаружи, на площади, прилегающей к постройкам. Ряд находок сделан в районе скопления ям и ямок, т. е. в северо-восточной части городища. Ряд находок сделан

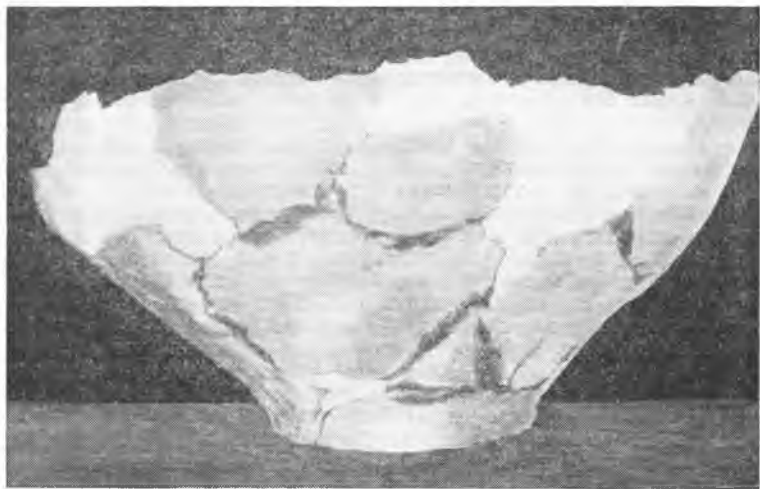


Рис. 1. Городище „Ош Пандо“. Сосуд из ямы № 17, в котором находилось около 5 кг зерен ячменя

в районах, прилегающих к древней оборонительной стене вдоль западного склона городища. Такие условия находок зерна свидетельствуют, во-первых, о том, что у обитателей городища не было больших запасов зерна и они имели возможность хранить его в глиняных горшках обычного типа. Только в яме № 17 зерно хранилось в крупной корчаге. Во-вторых, для хранения запасов зерна использовались обычные продуктовые ямы (а не зернохранилища) и какие-то служебные постройки, где зерно стояло в горшках на земле (находки вдоль западного склона городища). В-третьих, часть зерна попала в наши руки, несомненно, из посуды, в которой готовилась пища,— находки на кострищах и очагах. В-четвертых, часть зерна является потерями при варке пищи.

Видимо, зерно добавлялось в целом, не дробленом виде к каким-то кушаньям. Возможно использование зерна для варки каши. Одна находка как будто подтверждает факт приготовления крупы из зерна. В раскопках 1947 г. была обнаружена скипевшаяся черная масса, напоминающая мелкий блестящий уголь. При рассмотрении в лупу масса напоминала дробленое обуглившееся зерно. О том, что обитатели городища применяли дробленое зерно (а может быть, даже и размол на муку), говорят находки частей зернотерок. Но не было найдено ни одного жернова, а это с очевидностью доказало бы наличие мукомолья.

Отсутствие на городище настоящих «зерновых» ям, служивших только для хранения зерна и имевших специальное устройство (обмазку, обжиг), говорит весьма убедительно о размерах использования зерна в пищу, а также и об объеме земледельческих работ.

Находки весьма ограниченного количества зерна на городище могут служить основанием для предположения об его происхождении откуда-то со стороны, т. е. о покупке или обмене. Однако находки среди сельскохозяйственных орудий заставляют думать о местном происхождении этого зерна, т. е. о какой-то форме местного земледелия.

Проф. А. Д. Фурсаев<sup>7</sup>, которому было передано зерно для анализа, установил

<sup>7</sup> Кафедра ботаники Саратовского гос. университета.

следующие сорта: ячмень, рожь, полба и горох. Не оказалось совсем проса. Все упомянутые выше сорта растений, как известно, вполне подходят для возделывания в районе расположения городища. Проф. Фурсаев, подвергнув переданные ему образцы соответствующей обработке, высказал предположение, что рожь выступает в данном случае как сорняк. Мотивирует он свое предположение тем, что в наших собраниях рожь встречается всегда вместе с ячменем или полбой. К тому же зерна ржи очень мелки, что он также считает доказательством правильности своей гипотезы.

В наибольшем количестве найден ячмень (яма № 17). Зерно ячменя обуглилось, но при этом оно сохранило и пленку, и острые концы, и форму, что дает возможность отнести этот сорт к так называемому ромбическому ячменю<sup>8</sup>. По величине зерно довольно крупное, близкое к современному. Там, где ячмень находился в сочетании с другим зерном, можно встретить ячменное зерно без пленки, что, может быть, является следствием обдирания его на крупу.

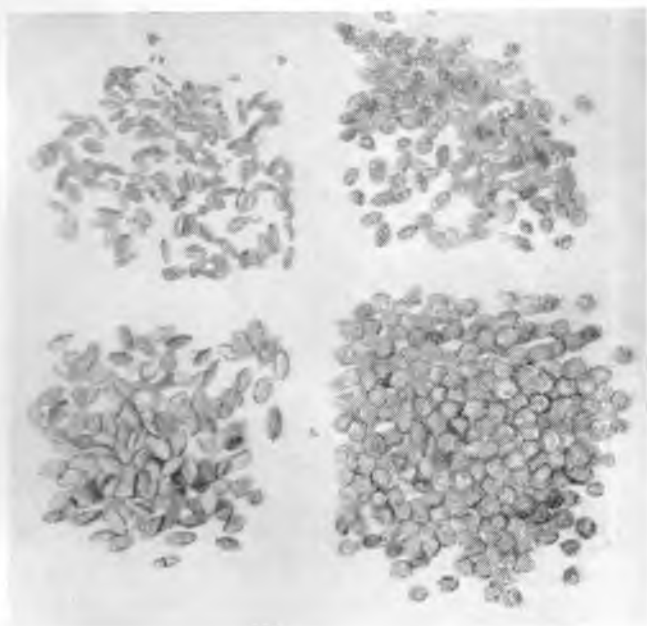


Рис. 2. Городище „Ош Пандо“. Зерна ячменя, гороха, полбы и ржи

Второе место по одновременно найденному количеству занимает горох. Зерно гороха также довольно хорошо сохранилось, хотя и обуглилось. Оно мелкое, значительно мельче современного селекционного гороха, но горох, видимо, снимался в зрелом состоянии, ибо сморщивания, характерного для незрелого зерна, нет. На горохе хорошо сохранилась шкурка. В некоторых случаях зерно гороха собрано в виде половинок. Проф. А. Д. Фурсаев не дал пока определения вида этого гороха.

Третье место по количеству занимает зерно ржи. Зерна ржи хорошо сохранились, хотя и обуглились и очень различны по качеству, много мелких экземпляров. Ни одной находки ржи в чистом виде нет, рожь всегда встречалась в смеси с ячменем, полбой, а иногда и с горохом. Это обстоятельство заставляет думать, что зерно ржи также употреблялось в качестве круп, в смеси с другими культурами.

Последнее место в нашем перечне занимает зерно полбы — разновидности пшеницы. Полба также сохранилась в довольно хорошем виде, хотя и обуглилась. Полба встречена в сочетании с рожью. Она, видимо, употреблялась в пищу в разваренном виде. Полба высеивалась в этом районе до XX в.

В различных местах верхнего культурного слоя найдены предметы из камня, которые определены нами как «зернотерки». Эти зернотерки небольшой величины, удлиненной формы, из песчаника или кварцита. Например в квадрате 17-Ж-3 найдена зернотерка из кварцита  $120 \times 116 \times 37$  мм; в кв. 15-Д-3 зернотерка из песчаника  $180 \times 135 \times 38$  мм; в кв. 14-Г-4 зернотерка  $143 \times 154 \times 20$  мм; в кв. 16-Г-2 —  $141 \times 83 \times 70$  мм; в кв. 19-Д-6 —  $193 \times 90 \times 55$  мм и т. д. Все эти зернотерки вполне могли быть использованы для дробления зерна в крупу. Для растирания же зерна на

<sup>8</sup> См. проф. А. Д. Фурсаев, Доклад на XII научной конференции СГПИ, 1949, февраль.

малу еще мало пригодны. К тому же у нас нет пока данных для утверждения, что древнемордовские племена в это время знали муку и способы приготовления теста. Более правильно предположить, что первоначально у древнемордовских племен зерновые хлеба, как у многих других народов, шли в пищу в вареном виде, т. е. в виде каши. Каша у поздней мордвы — один из главных видов ритуальной, обрядовой пищи при всех семейных, календарных и общественных религиозных обрядах. Из каши раньше всего стали делать тесто и печь его, первоначально в виде блинов и оладьев. Все это пережиточно можно было наблюдать у мордвы в начале XX в.

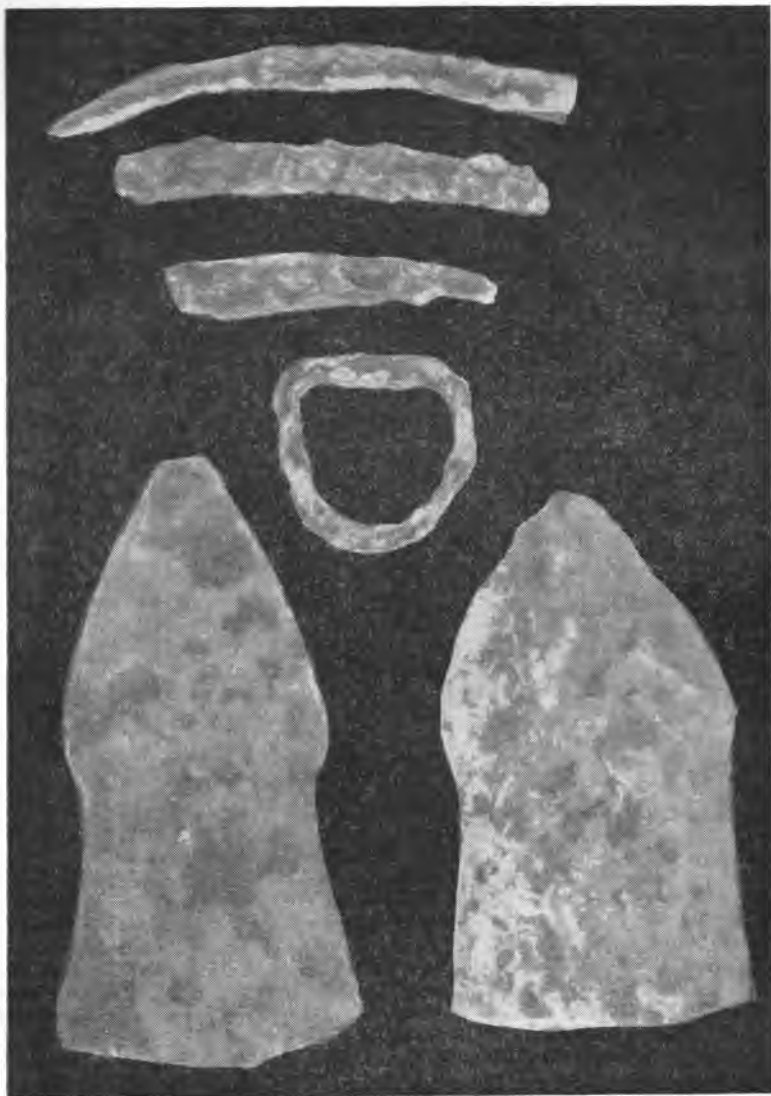


Рис. 3. Городище „Ош Пандо“. „Сошники“ с лицевой стороны, обломки серпов и железное кольцо от косы

Изложенный выше новый материал, по нашему мнению, совершенно бесспорно доказывает употребление древними обитателями городища Ош Пандо наряду с мясной пищей (о чем свидетельствуют многочисленные находки костей домашних животных — коровы, овцы, козы, свиньи, лошади и диких — лося) и растительной пищи (ячменя, гороха, полбы, ржи).

Найденное на городище зерно есть продукт местного земледельческого производства. Для этого материалы с городища дают немало свидетельств.

Наиболее важной нашей находкой, не отмеченной ранее, сколько нам известно, нигде на территории между Средней Волгой и Окой, являются два сошника. Найденны

оба сошника на западной половине городища, один в кв. 17-В-5, а другой в кв. 18-Г-6, т. е. на расстоянии не более 5 м один от другого.

Орудия, которые мы называем «сошниками», имеют довольно оригинальную форму. Во-первых, они не одинаковы по размеру, что свидетельствует об их использовании порознь; они различаются и по форме, вернее в деталях формы, сохраняя одинаковые общие черты. Длина первого 121 мм, ширина 70 мм, длина второго — 140 мм, ширина — 62 мм.

Описываемые орудия имеют втулочную часть, причем концы втулки лишь слегка загнуты внутрь и втулочная часть имеет продолговато-овальный вид в поперечном

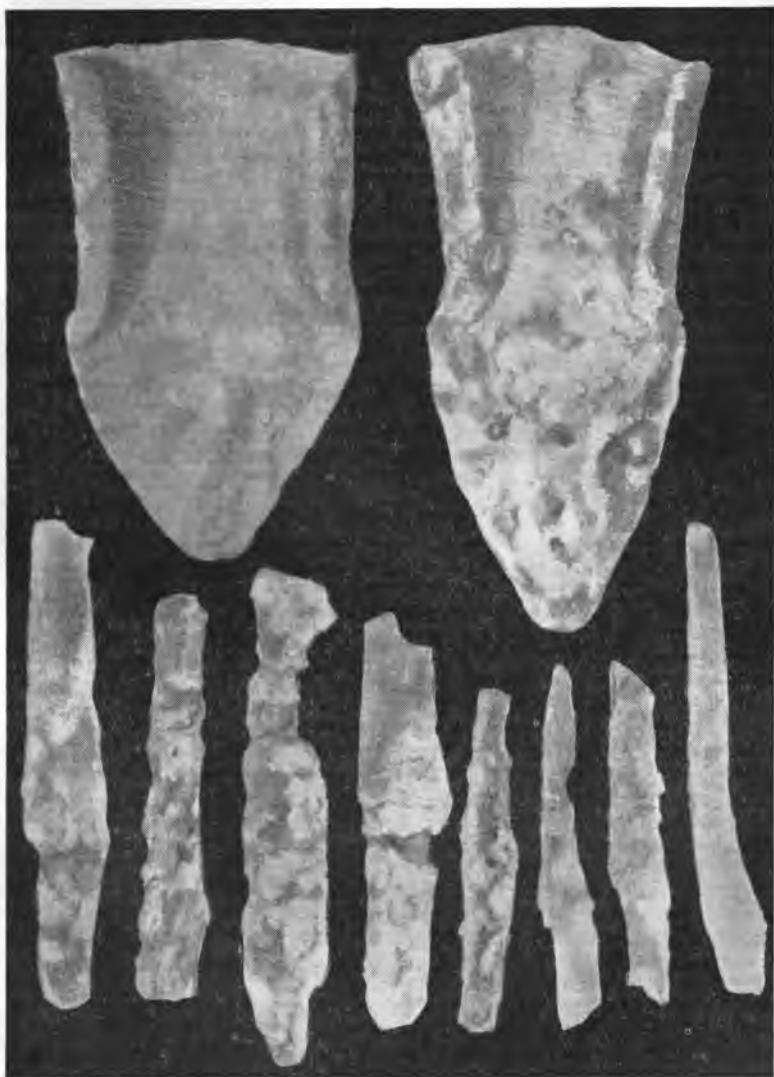


Рис. 4. Городище „Ош Пандо“. „Сошники“ с обратной стороны и обломки железных ножей

сечении. Эта втулочная часть занимает половину всей длины сошников. Стенки втулочной части довольно толстые. Рабочая часть орудия сделана в виде треугольника, причем средняя часть его утолщена с внутренней стороны и к краям сделана тоньше, а с лицевой стороны представляет ровную плоскость. Таким образом, режущими являются боковые стороны треугольника. Здесь, несмотря на различия в величине, оба сошника совершенно одинаковы, что свидетельствует об устойчивости формы орудия.

Верхняя сторона рабочей части не свидетельствует об употреблении данных орудий в качестве сошников на сохе, так как никаких следов стачивания боковых сторон не наблюдается. Это заставляет сомневаться относительно использования этих вещей

в качестве пашенного орудия. В последнем случае поверхность у сошников была бы заглаженной, благодаря чему взрыхляемая почва разламывалась бы по линии движения орудия и распадалась бы по обе стороны. В том же виде, какой имеют найденные орудия указанного разлома, разваливания почвы не будет. К тому же, края сошников очень заострены и предназначались для разрезания, разрушения почвы или дернового слоя. Вызывает также сомнение вопрос о применении сошников как пашенного орудия при конской или воловой тяге, ибо очень уж легка втулочная часть, а также очень миниатюрна рабочая часть. Правда, отсутствие отверстий для крепления сошников свидетельствует о том, что эти вещи использовались при таком положении орудия, когда оно испытывало всегда давление только в одном направлении. Такое устойчивое давление более всего свойственно, конечно, сохе, но наши орудия с сохой не связаны. Надо сказать, что у мордвы в конце XIX в. можно было наблюдать оригинальное орудие «кейнь-таргама» в виде мотыги, имеющей втулочную часть для насадки на изогнутую рукоятку и рабочую часть в виде треугольника с острыми краями шириной 12 см. Это орудие служило для выкапывания корней морены. Происхождение его, несомненно, чрезвычайно древнее, о чем говорит и его форма, а главное способ насадки на черенок. Этот способ характерен для втулочных топоров I т. н. э. Окрашенную мореной пряжу мы имеем среди вещей из Армеевского могильника, датированного V—VII вв. н. э. Наши сошники очень близки этому типу орудий за исключением втулочной части, которая у кейнь-таргамы более длинная и узкая. Эта близость и должна объяснить практическое применение наших сошников. Они могут быть не чем иным, как своеобразными мотыгами для обработки земли. При таком понимании назначения этих вещей значительно изменится и наше представление о характере земледелия у древних обитателей городища Ош Пандо. Тогда это будет не пашенное земледелие, а мотыжное, что вполне допустимо в лесной зоне у лесных скотоводов-бортников<sup>9</sup>.

Прежде чем окончательно решить этот вопрос, рассмотрим другие вещи, найденные на городище и связанные с земледелием. К числу других орудий, связанных с земледелием, относятся 7 целых и поломанных серпов, найденных в культурном слое городища Ош Пандо. Серпы были найдены в квадратах: 14-B-3, 12-K-3, 10-L-2, 17-L-2, 18-G-13 и т. д. Как видно, почти все серпы найдены в верхнем слое городища. Места находки серпов показывают, что они оставлены поздними обитателями городища.

Все найденные серпы имеют одну форму, хотя величина их различна. Лезвие серпов имеет форму, близкую к современной косе-«горбуше»,— эти серпы в средней части слабо изогнуты. Ширина и толщина серпов, как и длина, весьма незначительны. Например, ОП/258 имеет длину 18,6 см, ширину 1,4 см; О/151 — длину 20,0 см; О/171 — длину 12,5 см, ширину 1,0 см (обломок); О/357 — длину 16,0 см, ширину 1,3 см; О/417 — длину 9,9 см. Как видно, все серпы далеко уступают по величине современным серпам.

Большинство найденных нами на городище Ош Пандо серпов отличается характерной именно для серпов особенностью — острие у них имеет зазубрины, насечку. При этом направление насечки то же самое, что на современных серпах, т. е. в сторону ручки, и насечка сделана на той же стороне, что и у современных серпов.

Как правило, более утолщенная часть серпов находится близ рукоятки. Для скрепления с рукояткой все серпы имеют загнутый верх и заостренный крюк. Прием скрепления серпа с рукояткой рисуется в следующем виде: в деревянную рукоятку вколочивается крюк серпа. Затем эта часть рукоятки вместе со вставленным серпом обматывается ремнем. Таким же образом прикрепляется к рукоятке в настоящее время коса-«горбуша». Благодаря такому креплению серп не расшатывается.

Какова была форма ручки у этих серпов, сказать трудно. Бесспорно одно, что пяточная часть серпа с крюком всегда лежала вдоль рукоятки и в таком положении прикручивалась ремнем.

В связи с тем, что все найденные серпы имеют общую форму и различны в отношении величины, есть основание предполагать, что они были изготовлены тут же, на городище, своими кузнецами, а не куплены у ремесленников, которые, несомненно, делали бы серпы одной формы и одной величины. Описанные выше серпы служили для жатвы хлебных культур, а также и травы на корм скоту. Но величина всех указанных орудий такова, что не позволяет высказаться за большие посевы и за большие запасы сена для скота.

На городище Ош Пандо был найден еще один предмет, который, по нашему мнению, имеет отношение к сельскому хозяйству, а именно — железное кольцо (0 205) несколько необычной формы. Кольцо согнуто из полосы железа шириной 1,4 см, толщиной 0,5 см. Кольцо по форме совпадает с кольцами, какими в настоящее время прикрепляют косу к черенку, т. е. одна сторона у него прямая, а затем идет выгнутый полукруг. Наружная длина и ширина кольца 4,5 см.

Форма данного предмета настолько выразительна, что мы не можем дать вещи много толкования, как кольцо для крепления косы или серпа. Применение такой вещи

<sup>9</sup> П. Н. Третьяков, Сельское хозяйство и промыслы. История культуры древней Руси, т. 2, М., 1948.

на городище Ош Пандо вполне возможно, если мы вспомним формы найденных серпов.

Наблюдения над находками на городище Ош Пандо приводят нас к нескольким выводам.

1. Земледелие у древнемордовских племен VI—IX вв. было ограниченным. Об этом говорит количество найденного зерна и миниатюрность орудий, которыми нельзя было обработать большие площади.



Рис. 5. Городище „Ош Пандо“. Серпы и обломки других железных орудий, найденных в культурном слое

2. Земледелие было мотыжным с применением «подсеки».

Наши выводы о существовании именно мотыжного земледелия у обитателей городища Ош Пандо в VI—IX вв. н. э. не расходятся с мнением специалистов, изучавших земледелие в лесной зоне Восточной Европы в I т. н. э. П. Н. Третьяков приводит данные о находках на древних поселениях в лесной зоне VIII—IX вв. «миниатюрных серпов, железных мотыг...», «зерен гороха, проса, пшеницы, вики, конских бобов». «В то же время не выявлено никаких данных, свидетельствующих с пашенным земледелием»<sup>10</sup>. На основании выявленного археологического материала

<sup>10</sup> П. Н. Третьяков, Указ. соч., стр. 51.

П. Н. Третьяков делает вывод, что до IX в. «земледелие было здесь допашенным, мотыжным»<sup>11</sup>. «На основании многочисленных данных, относящихся к более позднему времени, следует полагать, что земледелие северных славянских племен до IX—X вв. имело преимущественно форму подсечного, иначе огневого, земледелия, представляющего собою одну из разновидностей развитого мотыжного земледелия»<sup>12</sup>.

О том, что найденные нами сошники могли быть мотыгами, говорят многие аналогии как из древних памятников, приведенных выше у П. Н. Третьякова, так и из числа этнографических материалов как у самой мордвы (кейнь-таргама), так и у других народов лесной зоны, например, у белоруссов. В работе Сержпутовского читаем: «Такой мотыгой разрыхляют твердую почву, а особенно, когда обращают в пахоть подлесную землю, в которой крепкие корни деревьев препятствуют пахать сохой»<sup>13</sup>. Именно для рубки корней и могли древние обитатели городища Ош Пандо делать острыми края своих мотыг.

3. Возделывались культуры: ячмень, горох, полба, рожь, распространенные в указанное время и у соседних племен лесной зоны.

4. Техника земледелия, видимо, была такой, как она описана П. Н. Третьяковым: «Чтобы подготовить участок для посева, сначала нужно было вырубить лес,— дать ему высохнуть на месте, а затем сжечь его... Огонь является здесь своеобразным средством обработки земли, так как после сожжения огромной массы древесного материала, когда прогорал и превращался в рыхлую золу и верхний слой почвы, можно было землю не обрабатывать, а производить посев прямо в золу. Орудиями подсечного земледелия являлись прежде всего железный топор и железная мотыга, служившая для выкорчевывания корней и рыхления земли в тех местах, где она вполне прогорала... Подсечное земледелие требовало затраты огромного количества труда... Подсечное земледелие следует рассматривать как отрасль производства, тесно связанную с первобытно-общинным строем»<sup>14</sup>.

5. Судя по условиям находки, зерновые хлеба употреблялись в пищу преимущественно в дробленом и целом виде в качестве круп, которые служили материалом для каши и шли на добавку к другим кушаньям.

6. Все найденные земледельческие орудия—местного приготовления, так как, помимо высказанных выше соображений, об этом говорят многочисленные находки на городище криц, шлаков и многочисленных орудий кузнечного дела (зубила, напильники).

7. Формы найденных орудий явно архаические и отличны от подобных же вещей с других территорий, в частности с территорий восточнославянских племен, где в VIII—X вв. была распространена проушная мотыга из железа и проушный узколезвийный топор. У наших же вещей еще живы следы втульчатости. Что касается формы серпа, то она также, по нашему мнению, более древняя, о чем говорит способ крепления в рукоятке.

Обитатели городища Ош Пандо принадлежали к одному из древнемордовских племен. Это явствует из анализа вещевого материала, собранного на городище и очень близкого к материалу, найденному при раскопках древнемордовских могильников: Кошибеевского, Борковского, Армеевского, Ивановского, Сергачского и др. Эти аналогии вполне достаточны как для определения даты существования поселения на городище Ош Пандо, так и для решения вопроса об этнической принадлежности этого населения к древней мордве.

Наши наблюдения над находками в городище Ош Пандо не расходятся с историческими свидетельствами арабских писателей, которые сообщали о жизни древнемордовских племен в период существования городища Ош Пандо, т. е. во второй половине I т. н. э. Полнее всего о земледелии у мордвы говорится у Ибн-Даста: «Занимаются они и земледельством, но главное их богатство составляет мед, меха, куньи и мех вообще»<sup>15</sup>. У Аль-Бекри говорится: «Имеют они большие стада рогатого скота, овец и обширные пашни»<sup>16</sup>.

Хотя у этих авторов речь идет о буртасах, мы считаем, что здесь говорится о древнемордовских племенах, попавших в арабские источники под особым, отличным от западных источников, наименованием<sup>17</sup>. Так же понимает буртас и В. В. Гольмстен, весьма убедительно обосновавший свои положения. К сожалению, в работе В. В. Гольмстена положения о развитии земледелия не подтверждены точными ссылками на вещи, ибо нельзя считать серьезной аргументацией указание на то, что

<sup>11</sup> П. Н. Третьяков, Указ. соч., стр. 51.

<sup>12</sup> Там же, стр. 52.

<sup>13</sup> А. Сержпутовский, Земледельческие орудия белорусского Полесья, «Материалы по этнографии России», т. I, СПб., 1910, стр. 45.

<sup>14</sup> П. Н. Третьяков, Указ. соч., стр. 52, 54.

<sup>15</sup> Д. А. Хвольсон, Известия о хазарах, буртасах, болгарях, мадьярах, славянах и русах Абу-Али Ахмеда бек Омара Ибн-Даста, СПб., 1869, стр. 20.

<sup>16</sup> А. Куник и В. Розен, Известия Аль-Бекри и других авторов о Руси и славянах, СПб., 1878, стр. 17.

<sup>17</sup> См. П. Д. Степанов, К вопросу о происхождении мордвы, Записки МНИИ, вып. III, 1941.

где-то были найдены серпы и жернова: «Находки на селищах и городищах серпов формы, близкой к современной (подчеркнуто нами.— П. С.), и круглых ручных жерновов, а также, в несколько более поздних памятниках, частей плуга — свидетельствуют о знакомстве населения с пашенным земледелием»<sup>18</sup>.

Такие выводы, как мы убеждаемся, при наличии материалов с городища Ош Пандо неверны для второй половины I т. н. э.— мы имеем в виду указанную В. В. Гольмстен форму серпов и пашенное земледелие. Нам кажется, что В. В. Гольмстен использовала для своих утверждений материалы более позднего периода.

Несмотря на некоторые ошибочные положения, выводы В. В. Гольмстен о земледелии у мордвы (буртасы) оказались правильными. Оно, конечно, было экстенсивным и играло вспомогательную роль в хозяйстве того времени, базировавшемся на скотоводстве, пушной охоте и бортничестве. Это подтверждается нашими находками на городище Ош Пандо<sup>19</sup>.

---

<sup>18</sup> В. В. Гольмстен, Буртасы, «Краткие сообщения ИИМК», вып. XIII, 1946, стр. 17, 22.

<sup>19</sup> Раскопки 1949 г. селища за валом городища Ош Пандо дали еще несколько серпов и 1 сошник тех же форм. Раскопки селища близ с. Гулюшево и городища Ашна Пандо, в 10 километрах от Ош Пандо, дали также несколько серпов и 2 косы, близкие по форме серпам. Таким образом, вопрос о земледелии у древней мордвы получил новые объяснения.