

Раскопки в Фанагории в 1938—1939 гг.

Фанагория возникла около 540 г. до н. э.⁵; основателями ее были, как об этом свидетельствует Периэгеса Псевдоскимна, теосцы⁶. Выгодное расположение Фанагории способствовало превращению ее в богатый торговый город, занимавший первенствующее положение среди греческих поселений Тамани (Стр а б., XI, 2, 10). Отноше-

¹ Неклер, табл. 247, 248 в, 251—253, 283.

² IosPE I², 542, 543: буква «М», одинаковая по начертанию и в надписи Дельфа.

³ IosPE, I², 457, 491 и надписи Дельфа и Фемиста.

⁴ Как раз во II в. саркофаги сооружаются в большом количестве и получают широкое распространение.

⁵ IosPE, II, стр. XVII.

⁶ Ibid., см. также В. В. Латышев, «Известия», I, стр. 90, 886—887. По словам Евстафия Фессалонийского («Комментарии к землеописанию Дионисия», 549; Латышев, «Известия», I, 198), основателем «Фэнагории» был Фэнагор; у того же автора мы находим свидетельство со ссылкой на Арриана, что «Фэнагория» была основана Фэнагором Теосским, бежавшим от насилий персов.

ние Фанагории к могучей Боспорской державе¹, которая образовалась и постепенно усиливалась в V—IV вв., во многом представляется неясным². Во всяком случае трудно предполагать полную независимость ее от Боспора.

В эпоху Августа Фанагория принимает наименование Агриппии³. В период Римской империи, нужно думать, Фанагория находилась в зависимости от боспорских царей, как об этом свидетельствуют находки ряда эпитафических памятников⁴. Вместе с тем в этот период в Фанагории, так же как и в других городах северного Причерноморья, продолжает усиливаться роль туземных элементов, и жизненный уклад все более и более утрачивает эллинский характер.

В III в. н. э. Боспорское царство испытывает значительные затруднения под натиском воинственных соседей, которые принуждают предоставить им боспорский флот для грабительских походов на юг⁵. Фанагория пережила это бурное время и продолжает существовать в эпоху средневековья, постепенно хирея и утрачивая свое былое значение. Судя по археологическим данным, город замирает не ранее XIII в.

Местонахождение древней Фанагории в настоящее время можно считать установленным: с этим городом принято отождествлять большое городище, окруженное курганным некрополем, лежащее в 3 км к западу от Сенной⁶.

Раскопки в районе Фанагории производились уже с конца XVIII в.⁷ В XIX в.⁸ они нередко велись в широких масштабах, причем исследованию подвергался главным образом курганный могильник. Большие площади были вскрыты также и на городище, но эти работы⁹ проводились без всякой системы, не сопровождались надлежащими описаниями и чертежами. Поэтому они оказались почти безрезультатными для науки, а обнаруженные значительные остатки монументальных сооружений вскоре бесследно погибли, растащенные окрестными жителями на камень. Сведения об этих работах крайне отрывочны и случайны, так как основным назначением раскопок было не планомерное научное исследование города, а добыча высокохудожественных и материально ценных древностей или, иногда, эпитафических памятников.

Несколько лучше обстояло дело с исследованием курганов. Здесь отчеты велись более подробно и тщательно, иногда составлялись чертежи и зарисовки, что дает в основных чертах представление о Фанагорийском курганном некрополе с его многочисленными сырцовыми, крытыми деревянными брусьями, погребальными сооружениями и монументальными каменными склепами¹⁰.

Курганный некрополь Фанагории дал целый ряд замечательных произведений искусства; в качестве примера упомянем знаменитые полихромные фигурные вазы с изображениями сфинкса, Афродиты и сирены, найденные в 1869 г.¹¹

Значительно менее, чем курганы, подвергались обследованию гораздо более бедные сплошные могильники Фанагории.

¹ E. M i n n s, *Scythians and Greeks*. Cambridge, 1913, стр. 570 сл.; IosPE, II, стр. XV сл.

² С. А. Ж е б е л е в, *Боспорские этюды*. ИГАИМК, вып. 104, М.-Л., 1935, стр. II сл.

³ IosPE, II, стр. XXVIII—XXIX.

⁴ IosPE, II, стр. 177—183, № 352—361; IV, стр. 232, № 421.

⁵ З о с и м, *Новая история*, I, 31. IosPE, II, стр. LI; E. M i n n s, *op. cit.*, стр. 608.

⁶ IosPE, II, стр. XI.

⁷ К. Г е р ц, *Исторический обзор археологических исследований и открытий на Таманском полуострове*. М., 1876, стр. 5 сл.

⁸ К. Г е р ц, *цит. соч.*, стр. 14 сл.; Е г о ж е, *Археологическая топография Таманского полуострова*. М., 1870, стр. 70 сл.; М. Р о с т о в ц е в, *Скифия и Боспор*, 1925, стр. 262 сл.

⁹ М. Р о с т о в ц е в, *цит. соч.*, стр. 263; К. Г е р ц, *Археологическая топография*, стр. 70 сл.; «Отч. арх. ком.», 1859, стр. XII; 1866, стр. XIII; 1868, стр. IX; 1869, стр. XV; 1870, стр. III сл.; 1871, стр. XXIII; 1872, стр. III сл.; 1874, стр. XX; 1878—1879, стр. XLIII.

¹⁰ М. Р о с т о в ц е в, *цит. соч.*, стр. 264 сл.

¹¹ В. Ф а р м а к о в с к и й, *Три полихромные вазы в форме статуэток, найденные в Фанагории*. «Зап. РАИМК», II, 1921.

В текущем столетии изыскания в районе Фанагории производились гораздо менее интенсивно, чем в предшествующем; они ограничивались разведками и небольшими раскопками, которые не могли значительно пополнить наши сведения о Фанагории.

Прежние раскопки Фанагории, хотя они велись в течение очень продолжительного времени, не дали ответа на основные вопросы, которые следовало прежде всего поставить: о границах города и характере культурных напластований в нем. Задача планомерного исследования Фанагории была в том, чтобы установить границы города (а также и те изменения, которые они претерпевали за время существования города), выяснить характер и время культурных напластований в различных частях города и, наконец, обследовать сплошные могильники и территорию, лежащую за пределами города.

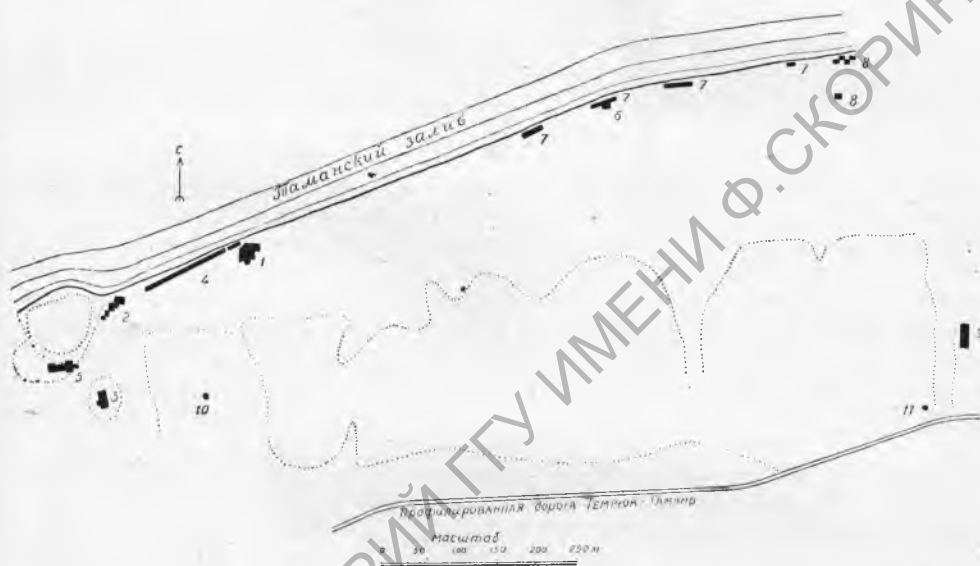


Рис. 1. Генеральный план Фанагории.

Легенда Схематические границы холмов и террас

- | | |
|-------------------------------------|--|
| 1. «Раскоп города А» (1936—37 гг.) | 7. «Сев. берег» (1939 г.) |
| 2. «Некрополь А» (1936—37 гг.) | 8. «Восточный берег» (1939 г.) |
| 3. «Некрополь С» (1936—37 гг.) | 9. «Раскоп им. И. М. Блатской» (1939 г.) |
| 4. «Береговой раскоп» (1937—38 гг.) | 10. «Некрополь D» (1939 г.) |
| 5. «Некрополь 13» (1938—39 гг.) | 11. Керамическая печь (1930—31 гг.) |
| 6. «Сев. город» (1939 г.) | |

К решению этих задач приступили Государственный исторический музей и Государственный музей изобразительных искусств им. А. С. Пушкина (рис. 1); в 1936—1937 гг. были произведены обширные работы в северо-западной части города (раскоп «Город А»)¹ и прилегающей к ней территории за пределами последнего (раскопы «Некрополь А» и «Некрополь С»).

Раскоп «Город А», площадью около 400 кв. м, был разбит в северо-западной части городища у обрыва берега, поднимающегося над прибрежной полосой песка, примерно в 7 м от моря. Работами, которые велись в глубину до 4,75 м, было обнаружено 10 культурных напластований античного и средневекового времени, которые дали следующую

¹ См. о них: журнал «Искусство», 1937, № 1, стр. 161 сл.; № 3, стр. 135 сл.; М. К о б ы л и н а, К изучению искусства древнегреческого города Фанагории. ВДИ, 1938, № 2 (3), стр. 336 сл.

картину жизни на данном участке. В древнейшую эпоху (10-й слой), в конце VI—V вв. до н. э., здесь, повидимому, был незастроенный пустырь (об этом свидетельствует отсутствие остатков архитектурных сооружений), находки в культурном слое этого времени ограничиваются обломками глиняной посуды. К V—IV вв. до н. э. (9-й слой) относятся сырцовые сооружения и великолепные галечные вымостки, свидетельствующие о том, что в это время исследованный участок был включен в городскую черту. Период с конца IV до I в. до н. э. (8-й, 7-й и 6-й слои) был временем наибольшего расцвета строительства на данном участке: было сооружено дважды перестраивавшееся монументальное общественное здание, сложенное насухо из хорошо отесанных квадров; толщина стен достигает 1,60 м. К периоду эллинизма относились также многочисленные обломки цветной штукатурки и два каменных квадра, украшенные росписью, обнаруженные в хищнической кладке более позднего времени. К концу I в. до н. э.—I в. н. э. (5-й слой) относятся солидная вымостка и комплекс помещений с цементированным полом, стены которых представляют собой хищническую кладку с применением хорошо отесанных квадров, что свидетельствует о разрушении более древних построек. В лежащих выше слоях римского (4-й и 3-й слои—II—IV вв. н. э.) и средневекового (2-й и 1-й слои—IV—прибл. XIII в. н. э.) времени сохранились лишь жалкие развалины.

Второй раскоп «Некрополь А», которым была вскрыта площадь около 325 кв. м, был разбит приблизительно в 160 м на западо-юго-запад от городского раскопа. Здесь были обнаружены одна могила средневекового времени, остатки двух дорог, проходивших по территории за пределами города, небольшая вымощенная площадка, которая примыкала к монументальному колодцу с очень солидной каменной кладкой римского времени (размер $2,05 \times 1,85$ м, сохр. глубина 4,55 м). В колодце были обнаружены различные находки, в том числе фрагменты более чем 200 простых амфор.

Примерно в 90 м к югу от второго раскопа на вершине круто поднимающегося холма был разбит раскоп «Некрополь С». Вскрытая площадь достигала здесь 300 кв. м; на ней было обнаружено 70 могил (№ 4—73), относящихся большей частью к римской эпохе. Среди них преобладают простые грунтовые могилы с труположением и более или менее обильным инвентарем. Ориентация могил была очень разнообразна, довольно различны были также и погребальные обряды, что особенно резко сказалось в детских погребениях, где встречались захоронения в амфорах, урне, в гробах и без гробов. Взрослые покойники погребались иногда в деревянных гробах или саркофагах. Над некоторыми захоронениями был обнаружен слой камки. В наиболее бедных могилах не было найдено никаких вещей; в большей же части могил встречались различные украшения и предметы домашнего обихода: многочисленные бусы (главным образом из стекла и кости), подвески, бронзовые пряжки, фибулы, серьги, браслеты, медные монеты, железные ножи, глиняная посуда (простая, расписная и краснолаковая) и стеклянная. Особо отметим терракотовые статуэтки музыканта и Эрота с петухом, ручки синего стекла, подвеску, представляющую Гарпократа, и пронизь с маской Медузы.

О роли туземных элементов в жизни Фанагории свидетельствуют: наличие местной посуды, в некоторых могилах захоронения в скорченном положении, находка конского черепа и костей ног лошади вместе с одним покойником и скелета собаки с другим, сильно деформированный череп у одного из костяков.

Среди других могил выделяются два обширных земляных склепа IV в. н. э.; каждый из них состоял из узкого колодца, из которого два дромоса вели в расположенные одна против другой камеры. Глубина одного из склепов (№ 50)—около 6 м, длина—около 9 м. Оба склепа были ограблены, в менее пострадавшем склепе № 50 найдены остатки сильно разрушенных деревянных гробов со следами истлевших костяков. В гробах и около них обнаружены стеклянная и глиняная посуда (большие краснолаковые блюда с рифлеными украшениями и сосуды местной работы), бронзовые и серебряные фибулы и пряжки (некоторые с инкрустацией красными камнями), золотой перстень, железные мечи, бронзовое зеркало и пр. Сохранились остатки туалетных шкатулок и отпечатки тканей и меха.

Результаты работ 1936—1937 гг. по обследованию северо-западной части Фанагории и района за пределами города, в 160 м к западо-юго-западу от него, определили одну из задач, стоявших перед экспедицией Государственного музея изобразительных искусств им. А. С. Пушкина, работавшей в 1938 г. Нужно было установить, где проходит граница города. С этой целью между раскопами «Некрополь А» и «Город А» по береговому песку был разбит длинный, узкий «Береговой раскоп»¹. Длина его достигала 145 м, вскрытая площадь—330 кв. м. В западной части исследованной площади на глубине 1,18 м был открыт колодец груневидной формы, сложенный насухо из небольших известняковых плит; вещевые находки слоя носили смешанный характер: наряду с позднегреческими фрагментами встречались обломки посуды эллинистического и классического времени. К западу от колодца, примерно на протяжении 10 м, залегал мощный слой гумированного мусорного грунта, заключавший находки эллинистической, римской и средневековой эпохи, а также нового времени.

Далее к западу за пределами описанной десятиметровой полосы тянулся чистый береговой песок, в котором было обнаружено шесть могил. Это позволяет предполагать, что в границах десятиметровой полосы мусорного грунта некогда стояла западная оборонительная стена города. Стена была разобрана на камень (вероятно, в XIX в.), а образовавшиеся на ее месте яму заполнили напыль гумированного грунта с новыми и древними находками. Это предположение подтверждается наличием небольшой балки, которая тянется к югу от места предполагаемой стены. Эта балка могла образоваться на месте выбранной стены. Кроме того, намеченная линия стены совпадает с линией края наиболее высокой части верхнего плато городища, где проведение крепостной стены было наиболее целесообразно по стратегическим соображениям.

Таким образом, «Береговым раскопом» была установлена западная граница Фанагории, проходившая примерно в 20—25 м к западу от раскопа «Город А».

Что касается шести могил, найденных в «Береговом раскопе», то пять из них (№ 78, 79, 98, 82 и 81) были найдены в 15—30 м на запад от предполагаемого места стены; две из них были греческого времени, одна— римского. Значительно дальше на запад была найдена шестая могила (№ 74) римского периода.

Другой раскоп 1938 г.², «Некрополь В», был разбит на вершине высокого холма (рис. 2) к юго-западу от раскопа «Некрополь А». Площадь этого раскопа достигала 300 кв. м.

Исследование дало следующую картину жизни участка. В эпоху VI—V вв. до н. э. на данном месте был пустырь, к этому времени относятся сравнительно немногочисленные обломки посуды. Возможно (хотя и маловероятно), что к IV в. до н. э. относится могила № 91, обнаруженная в восточной части раскопа; костяк был ориентирован головой на западо-северо-запад, в ногах его, на 0,20 м глубже скелета, был найден краснофигурный архаический лекиф с изображением лани.

К III в. до н. э. относится архитектурное сооружение, остатки которого были обнаружены в средней и западной частях раскопа. Над слоем сохранившегося местами бута лежал (на глубине 1,05 м) сильно поврежденный белый штукатурный пол (уцелевший на пространстве 1,70×1,15 м). К востоку от пола найдена лежавшая на буге небольшая вымостка (0,68 м длиной и 0,26—0,40 м шириной).

К югу и западу от этих развалин были найдены остатки фундамента стены, тянувшиеся с востока на запад на 17 м, поворачивавшиеся под прямым углом на север и сохранившиеся в этом направлении на 3 м. Сохранность фундамента очень плохая; в восточной части он, кроме того, пострадал от оседания почвы в один из склепов (№ 97). Юго-западный угол фундамента был укреплен особым подстилом из обожженной глины.

Остатки фундамента свидетельствуют о том, что здание было прямоугольным

¹ Незначительная часть этой площади, не давшая решительных результатов, была вскрыта еще в 1937 г. (раскоп «Город В»).

² Раскоп был исследован в 1939 г., когда была вскрыта небольшая площадь (34 кв. м) к западо-юго-западу от участка 1938 г., причем были обнаружены две могилы (№ 100 и 101), учтенные в характеристике «Некрополя В».

в плане. Вход в него был, вероятно, с запада ввиду недоступности холма с других сторон. Небольшая ширина сохранившегося фундамента указывает, что несохранившаяся стена не могла быть мощной; это заставляет скорее видеть в ней ограду, чем стену, нагруженную перекрытием. К несохранившемуся зданию, видимо, относятся многочисленные фрагменты разноцветной штукатурки—белой, красной, темносерой, желтой с красными жилками и украшенной росписью (овы).

Эти фрагменты имеют ближайшие аналогии в росписи I Васюринского склепа¹, что наряду с находкой в буге накосской монеты III в. до н. э.² определяет дату сооружения. Вместе с тем достойно внимания, что роспись Васюринского склепа воспроизводит вид стены малоазийского героона с внутренней стороны. Вероятное отсутствие крыши и вход с запада допускают предположение, что наше здание—героон; это тем более возможно, что оно находилось в районе некрополя.

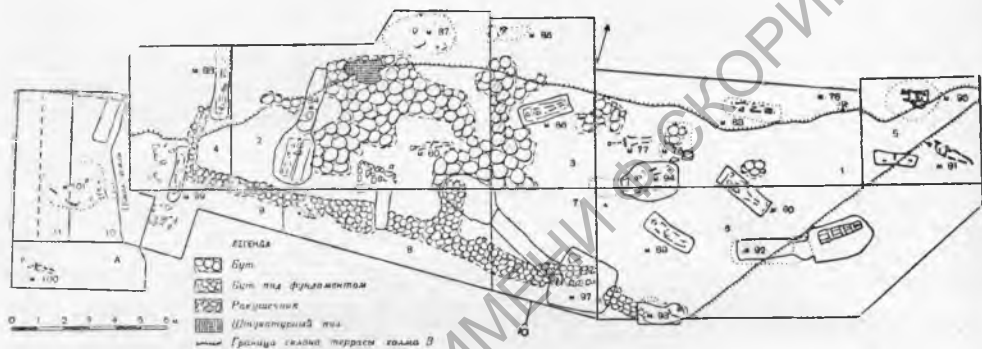


Рис. 2. План раскопа «Некрополь В» 1938—1939 гг.

К описанному сооружению мог относиться фрагмент плиты из мраморовидного известняка с рельефными украшениями, вероятно являющийся частью погребального ящика³.

Если такое истолкование открытых развалин правильно, то сооружение героона на фанагорийском некрополе может быть поставлено в связь с твердо засвидетельствованным на Боспоре обычаем погребения знатных покойников.

Среди других находок следует отметить выкладку из шести фрагментированных черепиц эллинистического времени: трех калиштеров и трех соленов; последние имели клейма керамических мастерских боспорских царей: ΒΑΣΙΛΙΚΗ⁴. Черепицы лежали на глубине 0,87—1,00 м, занимая пространство 1,70×0,82 м.

С наружной стороны юго-западного угла фундамента была обнаружена свалка битых остродонных амфор, среди которых найдены фрагментированный краснофигурный килик 2-й половины V в. до н. э. и фрагмент терракоты начала V в. до н. э. (рис. 3).

Здание, сооруженное в III в. до н. э., погибло в поздне-эллинистическую или ранне-римскую эпоху; вероятно, уже в то время стены его были разобраны. В II—V вв. н. э. обследованный участок был занят некрополем, причем некоторые могилы врезались в остатки пола или фундамента.

Всего была раскопана (кроме № 91) двадцать одна могила (№ 75—77, 80, 83—90, 92—97, 99—101). Из них оказалось шесть земляных склепов и пятнадцать простых

¹ М. Ростовцев. Античная декоративная живопись на юге России. СПб., 1914, стр. 30 сл., табл. XI, 2—XV.

² Монета была определена проф. А. Н. Зографом.

³ Ср. «Athen. Mitteil.», 1901, табл. XIV.

⁴ См. Б. Н. Г р а к о в, Эпиграфические документы царского черепичного завода в Пантикарее. ИГАИМК, вып. 104, стр. 202 сл.

могил. Из шести склепов один был двухкамерный, четыре однокамерных, и один— № 95—поврежден так сильно, что его можно считать однокамерным лишь условно. Во всех гробницах наблюдалось труположение, за исключением одной простой могилы (№ 75), заключавшей кремацию.

Ориентация костяков наблюдалась различная, но преобладали юго-западная, западная, северо-западная и северная. Захоронения встречались в гробах и без гробов; над покойником нередко лежал слой камки. Глубина простых могил обычно была от 2 до 3 м, доходила она до 3,5 м. Наибольшая глубина склепов была 5,90 м (№ 97).

Инвентарь большинства простых могил оказался довольно скромным (бронзовые пряжки, железные ножи, бусы, резе глиняная и стеклянная посуда, серьги, фибулы). В пяти могилах не было никаких вещей.

Остатки близкого по типу инвентаря были найдены и в склепах, сплошь подвергшихся разграблению; только бусы и посуда встречались в большом количестве; следует также отметить находки бронзовых зеркал, браслетов, шипчиков, серебряных поделок. Интересен обнаруженный в склепе № 94, вероятно ритуальный, горшок из плохо обожженной глины с золой и углями, среди которых была найдена обуглившаяся нога деревянной статуэтки.

Своеобразной особенностью инвентаря могил «Некрополя В» можно считать шесть графинов из прозрачного стекла с шаровидным туловом, вытянутой шейкой и горлом, расходящимся раструбом.

Наконец, следует отметить, что у шести костяков оказались деформированные черепа; это допускает предположение о сарматском происхождении погребенных и наглядно свидетельствует о значении неэллинских элементов в Фанагории римского времени.

Подводя итог результатам работ 1936—1938 гг., можно отметить, что ими был обследован северо-западный участок Фанагории, установлена западная граница последней, исследована территория к западу от города, на которой обнаружены значительные сплошные могильники.

В 1939 г. экспедиция Гос. музея изобразительных искусств им. А. С. Пушкина обследовала восточную часть города¹; здесь были разбиты два раскопа—«Береговой» и «Северный». «Береговым раскопом» обследовалась узкая полоса прибрежного песка, имеющая в ширину, в среднем 3—4 м, над которой поднимается нижняя терраса городища. Работа велась небольшими площадями, имевшими в длину 5 м, ширина их была различной в зависимости от условий (от 2,00 до 6,90 м)². Всего было вскрыто 16 площадей: первые³ семь (I—VII площадки) непрерывно следовали одна за другой; на расстоянии 61 м к западу от них были разбиты следующие семь площадей (VIII—XIV); интервал в 62 м отделял их от последней группы разбитых площадей (XV—XX, из них XVII и XIX не копались). Общая площадь «Берегового раскопа» равнялась 264 м.

«Северный раскоп» был разбит к югу от X и XI площадей «Берегового раскопа», на самом краю нижней террасы городища, высота обрыва которой достигает в этом месте 4 м. Вскрытая площадь «Северного раскопа» достигала 85 кв. м (рис. 4).

Наиболее важные результаты дало обследование «Северного раскопа» и прилегающих к нему береговых площадей (VIII—XII). Здесь было обнаружено 13 культурных напластований, относящихся ко времени от VI в. до н. э. до приближ. XIII в. н. э. При



Рис. 3. Терракотта нач. V в. до н. э. «Некрополь В».

¹ См. М. Кобылина, Раскопки ГМИИ в Фанагории. Журн. «Искусство» 1940, № 2, стр. 155 сл.

² Такая ширина была только на VIII площадке, где пришлось обследовать дно моря на протяжении 2 м от береговой линии.

³ Нумерация площадей велась с востока на запад. Восточный край I площадки находится в 593 м к востоку от раскопа «Город А» 1936—1937 гг.

этом впервые были найдены в Фанагории архитектурные сооружения архаической эпохи. На береговых площадях сохранились, главным образом, остатки греческого времени, ибо лежавшие выше римские и средневековые напластования были размывы морем. О характере этих более поздних напластований дает представление «Северный» раскоп.

Первые четыре культурных слоя относятся к периоду средневековья—приблизительно от V до XIII в. н. э., 5-й слой к позднееримскому—ранне-средневековому времени (IV—V вв. н. э.), 6 и 7-й слои—к римской эпохе (I—IV вв. н. э.), 8-й слой—к II—I до н. э., 9-й слой—к III—II вв. до н. э., 10-й слой—к IV—III вв. до н. э., 11-й слой—к IV в. до н. э., 12-й слой—к V в. до н. э., 13-й слой—к VI в. до н. э.

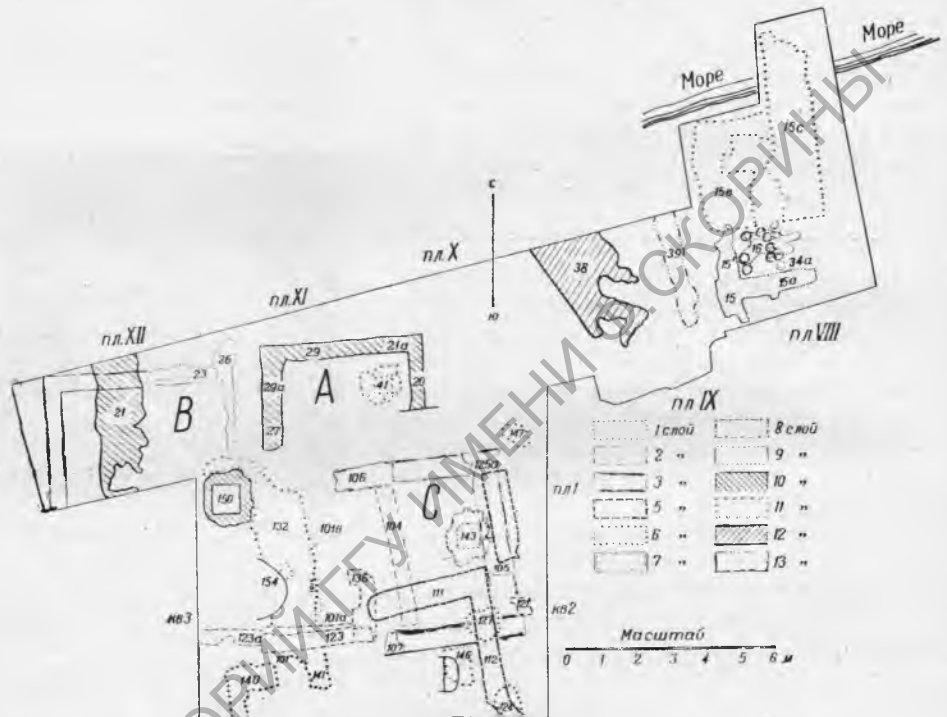


Рис. 4. Схематический план главных сооружений, найденных на «Северном» и «Береговом» раскопах 1939 г.

В мощных, более 2 м глубиной, слоях средневековой эпохи до нас дошли преимущественно остатки вымосток и фундаментов стен. Повидимому большей частью сложенных из самана; достойно внимания, что такие сооружения встречались при раскопках Фанагории в XIX в.¹ Особенно для нас интересны верхние напластования «Северного» раскопа, относящиеся к эпохе Тмутараканского княжества (рис. 5).

К архитектурным остаткам 5-го слоя (IV—V вв. н. э.) относятся кладки № 111, 112 и 115, принадлежащие двум помещениям одного здания. Кладки имеют хищнический характер, в них обнаружен ряд камней из античных зданий. Каменный якорь (с перехватом для веревки) для рыболовной сети и небольшая мраморная плита с надписью: ΘΕΟΙΣ ΠΑΤΡΙΟΥΣ. Кроме того, в 5-м слое найдены разрушенные каменные вымостки и сильно поврежденная печь, сложенная из сырца. Дата слоя определяется фрагментами реберчатой и краснолаковой посуды, встречаются также обломки местных сосудов и римского стекла.

Ниже лежали два слоя римского времени (I—IV вв. н. э.)—6-й и 7-й; глубина первого из них—2,50—2,73 м, второго—2,92—3,12 м.

¹ См. ОАК, 1872, стр. V.

К 6-му слою относятся плохо сохранившаяся кладка фундамента и каменные вымостки (из больших и малых плит, а также бута); одна из них обрамляет колодец № 143, который был сооружен в эпоху 7-го слоя, но продолжал использоваться и в период 6-го слоя.

К 6-му слою, повидимому, должны быть отнесены и остатки пифосов (№ 124, 127, 147, 154), днища которых врезались в 7-й слой. Наличие четырех пифосов в районе колодца указывает на хозяйственное назначение расположенных здесь помещений. Находки 6-го слоя представляют собой главным образом обломки римской посуды (примерно II—III вв. н. э.) и в меньшем количестве—эллинистической и классической. Обломки эллинистической расписной штукатурки, облицовочного мрамора и пр. указывают на повреждение в эту эпоху более древних слоев.

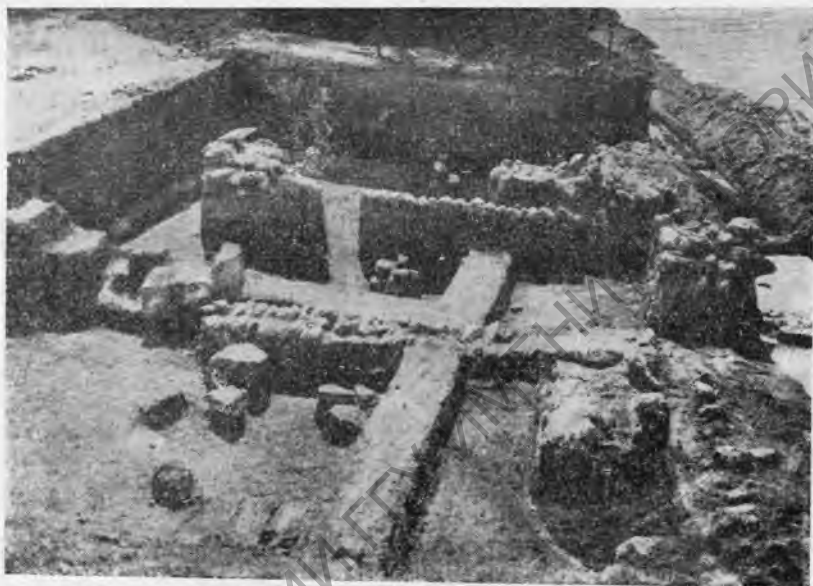


Рис. 5. Верхние слои «Северного» раскопа 1939 г.

Самым значительным из архитектурных остатков 7-го слоя является уже упомянувшийся нами колодец № 143. Он имеет 0,80 м в длину, 0,70 м в ширину и 2,85 м в глубину. Выложенные из небрежно отесанных каменных блоков стенки колодца стоят на венце из деревянных балок 0,15 м толщиной. К колодцу примыкает каменная вымостка (№ 139), другая вымостка из каменных плит (№ 116) была обнаружена в западной части «Северного раскопа», по своему характеру она напоминала римскую вымостку 5-го слоя на раскопе «Город А» 1936—1937 гг.

Горизонт 7-го слоя сильно поврежден позднейшими ямами; в одной из них в мусорном грунте были обнаружены две реберчатые амфоры.

Ниже залегали три эллинистических слоя: 8-й (II—I вв. до н. э.), 9-й (III—II вв. до н. э.), и 10-й (IV—III вв. до н. э.). Глубина нижнего из них достигает 4,23 м.

К 8-му слою относятся очень интересные архитектурные остатки одного из первоклассных произведений гражданского зодчества эпохи эллинизма. Обнаружены только небольшие части некогда богато украшенного стеной росписью жилого дома. К ним относятся остатки фундаментов № 121, 126 и 123а и нижняя часть стены № 123. Фундамент № 123, имеющий 0,60—0,65 м в ширину и 0,53 м в высоту, сложен из плохо отесанных камней, стоящая на нем стена № 123 состоит из квадров различной величины, пространство между которыми в средней части укладки заполнено мелким бутом. К югу от стен № 121—123 обнаружены остатки сильно поврежденного пеманкового пола на буге (№ 120, 138 и 134).

Недалеко от стены № 123, главным образом над остатками цемянкового пола, было обнаружено значительное количество фрагментов цветной, расписной и лепной штукатурки, преимущественно лежавшей лицом вниз. Нужно думать, что при разборке стены эти куски падали с квадров на камень. Штукатурка отличается высоким качеством и не уступает лучшим образцам античной эпохи; в ней на толстый слой подготовки нанесен тонкий наружный, который покрывался краской. Ближайшими аналогиями фанаторийским находкам являются росписи Делоса и Пантикапея¹. Роспись воспроизводила горизонтальные ряды квадров (пластически выделенных) различных цветов, разделенных поясами расписных орнаментов и увенчанных лепным фризом. Над орфостатами, к которым, возможно, относятся фрагменты штукатурки белого цвета, проходили ряды квадров, окрашенных под пестрый мрамор (зеленоватой, голубоватой, желтоватой и розоватой красками), сильно отполированных, красных и желтых. Параллельно рядам квадров проходили пояса орнамента, написанные по белому фону красной, золотисто-желтой и серой красками: полосы плетенки и киматия и испол-



Рис. 6. Кровельная черепица (после реставрации). «Береговой» раскпн. †

ненный на красновато-лиловатом фоне довольно широкий пояс, украшенный пышным растительным орнаментом, нанесенным беловатой краской. Стену увенчивал рельефный фриз (меандр).

Описанная стенная роспись типична для богатого эллинистического дома и всецело отвечает характеру декоративного искусства эллинизма. Все это указывает на то, что Фанатория по культурному уровню жизни не уступала метрополии.

Кроме описанных находок, к 8-му слою относятся также черепяно-каменные вымостки, обнаруженные на VIII, X и XIV площадях «Берегового раскопа».

Остатки сооружений 9-го слоя на площади «Северного раскопа» представляют собой две кладки; первая из них расположена перпендикулярно, вторая — параллельно стене № 123 8-го слоя; кроме того, обнаружены еще булыжная вымостка на черепянном подстиле и две черепяные вымостки.

Более интересны находки на прилежащих площадях «Берегового раскопа»: связанные в переплет две кладки из раковистого известняка № 15 и 15а, образующие северо-западный угол помещения. Продолжением кладки № 15 в северном направлении служит гряда бутовых камней № 15¹, вероятно представляющая собой развал фундамента. К северу от стены № 15а обнаружен завал (№ 16) разбитых черепиц с красной облицовкой (два ряда соленов и два калиптера), лежавших в том же направлении, в каком они некогда были на крыше (рис. 6).

На XI и XII площадях обнаружены развалины плохо сохранившегося помещения В.

¹ М. Ростовцев, цит. соч., стр. 119 сл., табл. XXXVIII—XLI. Monum. et mémoires, fond. E. Piot, XIV, 1908, рис. 38 сл.; табл. VI сл.

Вещевые находки 9-го слоя представляют главным образом фрагменты глиняной посуды; среди них отметим ручки амфор с родосскими, косскими и астиномскими клеймами, куски красной и желтой штукатурки, краснофигурные фрагменты IV в. до н. э.

Наиболее значительным сооружением 10-го слоя, обнаруженным на «Береговом раскопе», является прямоугольное помещение «А». Его образуют кладки фундамента— № 20а, 20с, 29, 29с—с находящимся над ним камнем № 27. Судя по этим остаткам, помещение тянулось с востока на запад на 4,60 м, в направлении с севера на юг оно сохранилось лишь на 3 м.

Весьма интересной находкой является монументальный колодец № 150, четырехугольной формы, 0,85 × 0,88 м и 1,30 м глубиной. Стенки колодца выложены из хорошо отесанных камней различной величины, стоят они на двух деревянных брусах 0,12 и 0,15 м толщиной. В колодце обнаружен ряд находок эллинистического времени: чернолаковое блюдо, канnelированная пелика, обломки различной посуды и расписной штукатурки, фрагменты деревянного гребня с орнаментом в виде жемчужника, часть панциря черепахи, две кедровые шишки. Отсутствие в колодце находок римского времени указывает на то, что он был засыпан еще в эллинистическую эпоху.

Из других многочисленных находок отметим фрагменты ионийского расписного сосуда, краснофигурных пелики и аска, открытый светильник, ручки амфор с клеймами, теракотовую статуэтку, грувила, монеты, обломки штукатурки и пр.

Следовавшие далее 11-й, 12-й и 13-й слои лежали ниже уровня моря.

11-й слой, имевший в глубину 4,63 м, относится к IV в. до н. э. В этом слое обнаружены остатки очень солидных фундаментов, вероятно принадлежавших монументальной общественной постройке. В западной части «Северного раскопа» остатки фундамента представляли внушительные кладки № 132а и 141а шириной 2,10 м, сложенные из небрежно отесанных известняковых камней и булыжников. Расположенная к западу от этого фундамента кладка № 140, видимо, относится к нему и является его выступом. Небольшая часть близкой по типу булыжной кладки № 146 была обнаружена к востоку от фундамента на квадрате II. На VIII площади «Берегового раскопа» была обнаружена часть фундамента № 15b—15с стены (№ 15с) монументального здания с большим выступом (№ 15b) с западной стороны. Фундамент имеет панцирь из грубо отесанных блоков, пространство между которыми забутовано булыжниками. Ширина стены—1,30 м, площадь выступа—3,10 × 2,10 м.

Являлись ли описанные остатки фундаментов № 132а, 141а и 140, а также № 15b и 15с частями одного сооружения или различных,—до вскрытия большей площади остается неясным. Аналогичная техника фундаментов допускает предположение, что это остатки одного общественного здания, может быть, храма. Возможно, что к этой постройке относятся фрагменты мраморного карниза, облицовочных мраморных плиток и большой мраморной чаши.

Кроме того, в 11-м слое обнаружены галечный настил и на IX—X площадях колодец № 41. Колодец—почти квадратной формы, 0,52 × 0,54 м, глубина его—1,50 м. Стенки его сложены из больших, хорошо отесанных квадров, часть которых, несомненно, взята из более ранних сооружений.

Вещевые находки представляли главным образом фрагменты посуды классической и архаической эпох.

В 12-м слое, относящемся к V в. до н. э., обнаружено несколько вымосток; наиболее значительная из них, № 38, находившаяся на IX площади, была сложена из плит розового мергеля, а также известняка и булыжника. Кроме того, были обнаружены булыжные вымостки в трех местах на VIII площади и небольшая вымостка из мелких булыг в средней части «Северного раскопа».

Среди вещевых находок преобладали фрагменты простой и чернолаковой посуды VI—V вв. до н. э.; следует отметить обломки краснофигурной вазы конца V в. с изображением силена и двух женских фигур (рис. 7).

13-й слой, относящийся к последним десятилетиям VI в. до н. э., т. е. первым временам существования Фанагории, был обнаружен на VIII и IX площадях «Берегового раскопа». К нему относились кладка № 39, представляющая собою фундамент стены,

сложенный из булыжников, булыжная вымостка на площади IX и другая вымостка из крупных булыжников и плоских камней на площади VIII, под местом завала черепиц № 16 (9-го слоя). Рядом с последней вымосткой найдено девять архаических остродонных амфор, раздавленных землей, указывающих на наличие хозяйственного помещения. Глубина 13-го слоя достигла двух метров ниже уровня моря.

Вещевые находки представляют фрагменты ионийской расписной посуды, чернолаковой, простой; отметим обломок чернофигурного сосуда с graffiti.

Таким образом, мы проследили сложную картину жизни «Северного» и прилегающей части «Берегового раскопа». Участок был заселен уже в первое время существования Фанагории. К этой древнейшей эпохе (VI в. до н. э.) относится хозяйственное вооружение с амфорами. В период классики (IV в. до н. э.) на исследованной площади



Рис. 7. Фрагмент краснофигурной вазы. «Береговой» раскоп 1939 г.

находилась обширное монументальное общественное здание, над развалинами которого в эллинистическую эпоху (II—I вв. до н. э.) был сооружен богато украшенный стеной росписью, по видимому жилой, дом. В римское время (III—IV вв. н. э.) здесь находилось хозяйственное помещение с пифосами. В период средневековья исследованный участок был занят саманными постройками; они свидетельствуют о среднем достатке их обитателей.

По сравнению с очень насыщенной находками центральной частью «Берегового раскопа» менее обильные результаты дали восточная и западная части последнего. В восточной части (на I и II площадях) были обнаружены остатки печи, сооруженной не ранее начала средневековья, и суб-

струкция пола винодельческой или

рыбозасолочной ванны римского времени. Ниже их лежали черепяно-каменные вымостки II—I вв. до н. э. (8-го слоя), а также вымостки из камней с мелким щебнем и камней с черенками III—II вв. до н. э. (9-го слоя). К 9-му слою относятся также лежащая на черепяной субструкции владка из известняка и узкая гряда цемянковой забутовки; возможно, что это сооружение представляет собой остатки вани производственного назначения. Наконец, к 10-му слою (IV—III вв. до н. э.) относится стена из тесаного и рваного камня и примыкающий к ней с востока обожженный глиняный пол (внутреннего помещения); к западу от стены обнаружены остатки солидной каменной вымостки двора или улицы.

В западной части «Берегового раскопа» были обнаружены только малозначительные вкладки 8-го слоя на XVIII и XX площадях и черепяная вымостка на XV площади.

Вещевые находки как в восточной, так и в западной частях города дают представление о занятиях населения Фанагории и об ее торговле.

Многочисленные находки привозной керамики (расписной, чернолаковой и краснолаковой посуды, клейменных ручек и горл остродонных амфор для вина, оливкового масла и пр.) свидетельствуют о торговых связях Фанагории с западным побережьем Малой Азии, Аттикой, Родосом, Фасосом, Косом, Делосом, Гераклеей, Херсонесом и другими центрами.

Далее перед экспедицией 1939 г. стояла задача изыскания восточного некрополя и установления восточной границы города. С этой целью был разбит «Восточный раскоп» имени И. М. Блаватской, расположенный на холме к востоку от глубокой долины, по которой проходит дорога из молочно-товарной фермы на профилированную дорогу Темрюк—Тамань.

На вскрытой площади в 173 кв. м были обнаружены 19 могил (подающиеся датировке относятся к времени от архаической эпохи до римского периода), черепьяные свалки греческого времени и никаких остатков архитектурных сооружений.

В южной части раскопа на глубине от 0,15 до 0,50 м залегала свалка фрагментов керамики мощностью 0,10—0,15 м, протяжением с севера на юг—около 8 м, с востока на запад—10 м. Большая часть фрагментов—обломки остродонных амфор, главным образом эллинистического времени. Встречаются находки классического и архаического времени, видимо попавшие вследствие нарушения слоев.

Упомянем фрагменты ионийских сосудов расписных, чернолаковых местных, клейменные ручки и горла амфор, фрагментированную терракотовую протому богини VI в. до н. э. и терракотовую статуэтку, представляющую сидящую женскую фигуру конца VI—начала V в. до н. э., краснофигурный арибаллический лекиф с изображением головы Гермеса.

Ниже верхней свалки¹, на глубине 0,50—1,25 м от поверхности, залегла вторая свалка фрагментов керамики мощностью 0,10—0,15 м, протяжением с севера на юг—8 м, с востока на запад—5 м. Находки в нижней свалке—главным образом архаического и классического времени. Большая часть их—фрагменты остродонных амфор, встречались обломки чернолаковой посуды, расписной, терракот и пр. Особо следует отметить фрагмент стенки простого сосуда с круглым клеймом, представляющим голову сплена в профиль (легенда: ФА). Исключительная тонкость работы не уступает первоклассным образцам классической торетики. По типу головы клеймо можно датировать IV в. до н. э. (рис. 8).

Из сказанного видно, что в древности данный участок дважды был использован для свалки керамики: в первый раз—в архаическую и классическую и второй раз в эллинистическую эпоху.

Как мы уже отмечали, кроме свалок было обнаружено еще 19 могил (№ 102—119 и 121), расположенных почти по всей поверхности раскопа и частично прорезавших упомянутые свалки.

Древнейшая из могил (№ 106) представляла собой труположение в деревянном гробу. Лежавший на спине покойник был ориентирован головой на восток (с отклонением к северу). В гробу был обнаружен фрагментированный чернолаковый лекиф последней трети VI в. до н. э. Захоронение, вероятно, относится ко времени до образования нижней свалки черепков.

Следующая по времени могила № 109 представляла собой детское захоронение; костяк младенца лежал в разбитой пухлогорлой остродонной амфоре конца VI—начала V вв. до н. э.

Находка архаических могил имеет для нас большое значение, так как это первые захоронения этого времени, найденные на некрополе Фанагории².

Далее отметим могилы с характерными вещами эллинистического (№ 111 и 113) и римского (№ 103, 104, 105, 107, 119) времени. Все захоронения, обнаруженные на раскопе им. И. М. Блаватской, представляют труположения. Ориентация преобладает головой на север (10 могил), встречается восточная (4 могилы) и западная (3 могилы). Все могилы неглубоки; глубина четырех—менее 0,50 м, у девяти—от 0,50 до 1 м, у пяти—от 1 до 1,50 м. Наибольшая глубина могилы (№ 106) равна 1,65 м.



Рис. 8. Фрагмент сосуда с оттиснутым клеймом.

¹ Земляная прослойка между первой и второй свалкой наблюдается не повсеместно; вероятно, она является результатом выброса грунта из ям.

² М. Ростовцев, Скифия и Боспор, стр. 266.

Инвентарь, обнаруженный в могилах.—довольно скромный: бусы, бронзовые украшения (серьги), железные ножи и браслеты, глиняная посуда и пр. В пяти могилах вещей не было.

Итак, в результате работ на раскопе им. И. М. Блаватской установлено, что холм к западу от лощины, идущей к молочно-товарной ферме, лежал вне городской черты и был занят фанагорийским некрополем, начиная с архаической и кончая во всяком случае римской эпохой. Вместе с тем находящееся к западу от лощины плато, несомненно, было занято городом: на нем много подъемного материала с обильными строительными остатками. Кроме того, в 1930 г. около южной части лощины была обнаружена поздне-римская печь для обжига керамики¹. Тем самым намечается восточная граница города (по краю верхнего плато к западу от лощины), а это позволяет примерно установить протяжение города с востока на запад (около 900 м), а также приблизительно вычислить площадь древнего города (которая была не менее $\frac{1}{3}$ кв. км).

Для исследования характера культурных напластований в северо-восточной окраине города был разбит «Восточный береговой раскоп»². Первые четыре квадрата на берегу моря не дали ясной картины—грунт в них был сильно перерыт и заключал находки от эпохи классики до средневековья; копать глубже 0,90 м было совершенно невозможно вследствие сильно выступившей воды. Значительно более ценные результаты дал расположенный в 28 м на юг квадрат пятый; было обнаружено шесть культурных слоев, глубина которых достигала 5,66 м. Первые два—средневековые, причем только второй (отвечающий 4-му—5-му «Северного» раскопа) заключал архитектурные остатки—фундаменты саманных стен, явно указывающие, что исследуемая площадь входила в черту средневекового города. Ниже лежащие культурные напластования III (отвечающие 6-му слою «Северного раскопа»), IV (7-й слой), V (примерно 8-й и 9-й слой) и VI (10-й слой), заключавшие довольно много фрагментов керамики римской и эллинистической эпохи, не дали архитектурных остатков. В более раннее время (классический и архаический период) раскопанный участок, видимо, был вне городской жизни.

Небольшой раскоп «D» (площадью всего 11,3 кв. м) был разбит на плато к западу от верхней террасы города. Отсутствие городского культурного слоя, находки человеческих костей и, кроме того, могила № 120 (костяк головы на северо-северо-восток) указывают, что плато находилось вне городской черты, подтверждая наше предположение о том, что граница Фанагории проходила по западному краю верхней террасы.