

Раскопки Мирмекия и Тиритаки, археологические разведки на Керченском полуострове в 1937—39 гг.

Институт истории материальной культуры им. Н. Я. Марра АН СССР в последние (1937—1939) годы, так же как и в предыдущие, продолжал систематически вести археологические исследования Боспора на Керченском полуострове, сосредоточив главное внимание на раскопках двух боспорских городов, Мирмекия и Тиритаки. Попутно с этими основными исследованиями производились также и некоторые разведочные работы в различных пунктах на Керченском полуострове, главным образом с целью собрать материалы для составления археологической карты³.

¹ ИГАИМК, вып. 80, стр. 53 сл.

² Еще две площади—XXI и XXII—были раскопаны между площадью I «Берегового раскопа» и «Восточным береговым раскопом». Исследование их не дало значительных результатов.

³ Все указанные работы осуществлялись, под руководством автора, ежегодно снаряжаемой ИИМК АН СССР совместно с Керченским Археологическим музеем им. А. С. Пушкина Боспорской экспедицией, в состав которой входили научные сотрудники ИИМК: Р. В. Шмидт, М. А. Наливкина, Е. Г. Кастанаян, С. М. Шмерлинг, О. Э. Ланговая, М. Г. Агаронян и А. А. Шевелев (фотографы), А. Г. Литовченко (архитектор);

Ниже мы даем краткое описание важнейших результатов, достигнутых Боспорской экспедицией в 1937—1939 гг., рассматривая настоящее сообщение как продолжение ранее напечатанного в ВДИ обзора, освещавшего итоги раскопок Мирмекия и Тиритаки до 1936 г. включительно¹.

Начнем с Мирмекия. Расширение в 1937—1938 гг. площади раскопок с северной части мирмекийского городища (раскоп «Б») привело прежде всего к открытию остатков каменной крепостной стены, окружавшей в древности Мирмекий (рис. 1). Таким образом удалось установить, что Мирмекий, как и Тиритака, был укрепленным боспорским городом. Мирмекийская боевая стена открыта пока на протяжении около 42 м (рис. 2), и поэтому она дает лишь ограниченное представление об устройстве обороны города и ее изменениях на протяжении длительной жизни города. Тем не менее ряд довольно важных выводов можно наметить и сейчас. Толщина крепостной стены не везде была выдержана равномерно: она колеблется от 2,15 до 2,50 м. Кладка внешних сторон стены состоит из известняковых плит, подвергнутых только черновой отеске, внутреннее же пространство стены заполнено бутовыми камнями, причем как облицовочная кладка лицевых сторон, так и внутренняя забутовка выполнены с применением глины в качестве вяжущего и заполняющего промежутки материала. Глубоких фундаментов под стены подведено не было, лишь один-два нижних ряда ее кладки были заложены ниже поверхности почвы.

Вскрытый раскопками отрезок стены представляет то место, на котором она несколько изменяет свое направление, отклоняясь на юго-восток. Здесь расположена прямоугольная башня, подвергшаяся, к сожалению, сильному разрушению до такой степени, что от передней северной стороны башни уцелели лишь плиты фундамента. Башня (дл. 6,20 м, шир. 6 м) имела наружные стены толщиной около 1 м и заключала довольно обширное помещение размером 5,20 × 5 м. Хорошо сохранился дверной проем, служивший входом в башню. Кладка фундамента северо-западного угла башни оказалась лежащей непосредственно на каменных плитах, перекрывающих земляную могилу (С₂), в которой найден хорошо сохранившийся человеческий костяк, лежавший на спине в вытянутом положении и обращенный головой на юго-восток. В ногах костяка стояла остродонная амфора, а возле правой руки лежал лекиф, украшенный чернофигурными пальметками (первой половины V в. до н. э.). Вторая, аналогичного устройства могила (С₁) обнаружена на глубине 4 м от современной поверхности почвы с западной стороны башни, на 1 м ниже подошвы ее фундамента. В этой могиле найден глиняный чернофигурный лекиф конца VI в. до н. э. с изображением фигуры в плаще, по обеим сторонам которой написаны глаза; на плечах лекифа изображен петух. Обе указанные могилы свидетельствуют, что до постройки крепостной стены на данной территории находился некрополь. Вместе с тем могилы, обнаруженные под башней, дают *terminus post quem* при определении времени сооружения крепостной стены. Ясно, что она построена не одновременно с возникновением Мирмекия, а несколько позже. На основании всей совокупности наблюдений, которые сделаны в процессе раскопок стены, можно считать, что она построена в IV в. до н. э., очевидно при первых Спартакидах, когда город по занимаемой им площади достиг наибольших размеров.

О времени, когда мирмекийская стена перестала выполнять свои оборонительные боевые функции, судить пока трудно, так как для этого необходимо вскрыть ее на большем протяжении и окончательно проверить сделанные ранее наблюдения.

Вдоль крепостной стены в античную эпоху с южной стороны, т. е. со стороны города, проходила узкая улица, к которой примыкала первая линия домов. Уровень улицы с черепяно-щебенчатой мостовой неоднократно повышался; в ранне-эллинистиче-

научные сотрудники Керченского музея (Н. П. Кивокурцев, А. Ю. Марти, В. И. Дерепкин, во главе с директором Музея Ю. Ю. Марти), а также сотрудники других научных учреждений: Л. П. Харко (ГМИИ), Н. П. Розанова (МИФЛИ), Л. Ф. Силантьева (Эрмитаж) и студенты Ленинградского ун-та (М. М. Кубланов, В. П. Шилов, Л. Я. Маловицкая и др.).

¹ В. Ф. Г а й д у к е в и ч, Боспорские города Тиритака и Мирмекий на Керченском полуострове. ВДИ, 1937, № 1, стр. 216 сл.

МИРМЕКИЙ

раскоп "Б"

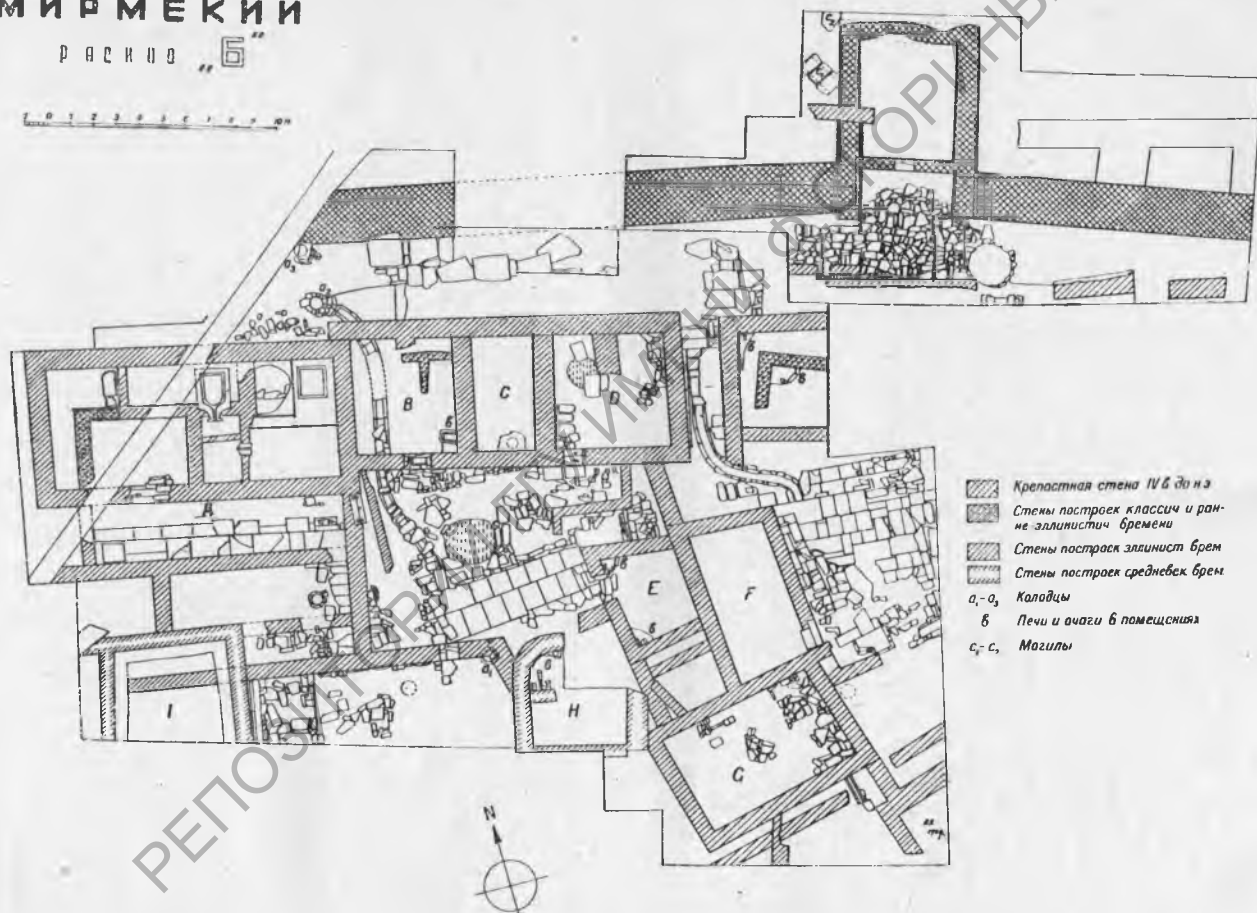


Рис. 1. Схематический план раскопанной территории Мирмекеия в северной его части.

ское время улица против башни была вымощена каменными плитами. Жилые и хозяйственные постройки, открытые к югу от улицы, группируются вокруг мощеных дворов, причем для отвода дождевых вод, скопившихся во дворах, служили каменные водостоки, соединенные с поглощающими воду колодцами. Наиболее ранние культурные отложения в данной части городища восходят к V в. (отдельные находки встречены и более ранние—конца VI в.), но расплановка участка в том виде, в каком она выявлена раскопками, относится к римскому времени (I—III вв. н. э.). Этот период представлен особенно многочисленными вещественными памятниками, главным образом керамическими. Наряду с обиходной посудой местного производства встречено большое количество и импортной малоазийской краснолаковой посуды (рис. 3 воспроизводит найденный в помещении «Г» краснолаковый пергамский кубок, украшенный



Рис. 2. Общий вид раскопок мирмекийской городской стены. Снято с запада.

орнаментом, который и полнен барботингом). Следует отметить, что некоторые здания в основных своих частях были построены еще в эллинистическое время и позднее лишь перестраивались. К числу таких сооружений относится, например, здание (на плане отмечено буквой «А») большой винодельни, открытой в 1934 г. (рис. 4).

В западной стене помещения «Г» найден использованный в качестве строительного материала обломок мраморной плиты с частью стихотворной, повидимому, посвятительной надписи, — судя по характеру письма, IV в. до н. э.

Что касается общей стратиграфии культурных напластований городища Мирмекия, то расширение раскопа «Б» привело к установлению следующего важного факта. Жизнь в городе стала замедляться, повидимому, уже в III в. н. э. Вещественных находок IV в. н. э. немного, и это заставляет думать, что в первой половине IV в. Мирмекий вовсе опустел.

Наличие средневекового слоя XIII—XV вв. (поливная керамика, джучидские монеты и т. д.), выявленного с начала раскопок Мирмекия, позволяло сразу же заключить, что на месте античного Мирмекия (вернее, на некоторой его части) жизнь возобновилась в указанный период средневековья (на плане раскопа «Б» буквой «I» отмечены остатки одного из жилых домов XIII—XIV вв.).

Дальнейшие раскопки открыли остатки постройки (пока одной), относящейся к более раннему средневековью. В южной части раскопа «Б» обнаружены развалины небольшого здания «Н» с хлебопекарной печью в северо-западной закругленной части помещения (северо-восточный угол его полностью разрушен). В печи на слое золы найден



Рис. 3. Краснолаковый кубок начала I в. н. э.

каменный жернов, служивший, по видимому, сковородой для печения лепешек. По ряду признаков следует ориентировочно датировать эту постройку VII—VIII вв. Следовательно, в какой-то мере на территории Мирмекия, после того как он опустел в IV в. н. э., пыталось снова обосноваться население и в ранне-средневековое время, но, по видимому, это продолжалось недолго и к тому же происходило на сравнительно небольшой площади городища.

Разведочная раскопка на площади в 100 м², произведенная в 1938 г. в центральной части городища (раскоп «И»), показала наличие здесь толстого (глуб. до 4,30 м) культурного слоя IV—III вв. до н. э., весьма насыщенного вещественным материалом (много чернолаковой керамики, керамических клеев, местной боспорской посуды, монет и т. д.). Выявившиеся строительные остатки для их надлежащего уразумения требуют дальнейших раскопок. Интересна находка здесь огромного круглого каменного «тарапана» (диаметр 1,50 м, толщина 0,20 м, жолоб 0,05—0,07 м), служившего платформой для выжима-



Рис. 4. Общий вид остатков построек, открытых в западной части раскопа «Б». Снято с северо-востока.

ния виноградного сока при помощи пресса. Плита найдена в вертикальном положении, не *in situ*. По видимому, где-то поблизости находилась винодельня, в состав оборудования, которой и входил указанный «тарапан». Он относится к III в. до н. э., следовательно, уже в это время в Мирмекии было развито виноделие, составлявшее одну из основных отраслей его хозяйства в эллинистическое и римское время.

Значительная территория подвергнута была исследованию также на возвышенной части мирмекийского городища (раскоп «З»). Здесь, кроме развалин небольших домов эллинистического и римского времени, открыто и раскопано в 1937—1938 гг. большое сооружение в виде обширного комплекса оцементированных ванн, принадлежавших, несомненно, одному крупному рыбопромышленному хозяйству (рис. 5). В плане указанное сооружение представляет восемь четырехугольных ванн, расположенных в два ряда (по четыре в каждом ряду). Ванны построены из бутового камня на цементном растворе и таким же раствором оштукатурены внутри (в известковый раствор, как обычно, подмешана толченая керамика для придания ему гидравлических свойств). Размеры ванн: дл. 3,20, шир. 2,80, выс. ок. 2 м. Ванны были заполнены большим количеством разбитых кровельных черепиц (плоских керамид и жолобообразных калиптеров характерной для римского времени формы) от обрушившейся крыши, бывшей над ваннами. В ваннах оказалось также много битых больших остродонных амфор III—IV вв. н. э., а на дне некоторых ванн обнаружен слой (до 0,10 м) спрессовавшихся остатков рыбы. По ним установлено, что в ваннах производился посол хамсы. Интересна одна деталь, подмеченная при раскопках. Почти во всех ваннах были обнаружены четырехугольные массивные известняковые плиты, имевшие следующую особенность: одна из широких сторон плит обычно бывает буро-коричневого цвета, напоминающего железную ржавчину. Камни эти, очевидно, представляли так наз. «гнет», т. е. балласт, который нагружался сверху на рыбу, чтобы последняя не всплывала из тузлука. Предварительно, вероятно, накладывались доски, а поверх них каменные плиты. От соприкосновения с тузлуком камни и получили снизу особую окраску. В поздне римское время некоторые ванны были переделаны и использованы не по назначению. У одной ванны были разломаны две стены, а вместо них построены две другие. Устроенное таким образом помещение на месте ванны служило, по видимому, жильем, так как в углу имеется сложенный из сырцовых кирпичей очаг.



Рис. 5. Большой комплекс рыбозасолочных ванн, открытых в Мирмекии (раскоп «З»). Вид с севера.

Другая ванна, наполовину засыпанная землей, была также приспособлена для каких-то иных целей, поскольку в одной из ее стен был устроен дверной проем (шир. 1 м). Обнаруженный впервые в Мирмекии комплекс ванн свидетельствует, что и здесь занимались рыболовством, а также промышленной заготовкой соленой рыбы, хотя и не в столь широком масштабе, как в Тиритаке. Лов рыбы (хамсы) производился, очевидно, в проливе, откуда ее доставляли в Мирмекий. Открытый мирмекийский комплекс ванн, судя по объему, позволял произвести в один прием посол около 1 000 центнеров хамсы. Обслуживание такого хозяйства, разумеется, требовало довольно большого количества рабочей силы (ловцов рыбы, засолщиков и т. д.).

В IV в. н. э. жизнь в данной части Мирмекии, как и на всей остальной его территории, прекратилась. С течением времени засыпанные черепицами и строительным мусором ванны заплыли наносной землей. В XIV—XV вв., когда часть мирмекийского городища снова стала поселением, район, где в римское время находились рыбозасолочные ванны, превратился в кладбище. Раскопками открыт ряд средневековых могил, как простых грунтовых (одна из них оказалась внутри ванн), так и сложенных

из каменных плит. При костяках, ориентированных головами, как правило, на запад, в некоторых могилах обнаружены железные кинжалы, стеклянные и железные перстни. т. е. очень скудный погребальный инвентарь. В двух могилах найдены средневековые монеты.

Таким образом, раскопки Мирмекия в 1937—1938 гг. обогатили наши представления об этом поселении, в частности позволили уточнить культурную стратиграфию выявили оборонительные сооружения города, расширили сведения о его хозяйственном значении в различные периоды и т. д.

Производившиеся параллельно с исследованием Мирмекия раскопки Тиритаки дали в 1937—1939 гг. также немало нового материала, значительно расширяющего наши сведения и об этом поселении. Попытки обнаружить продолжение оборонительных стен в западной и восточной части городища пока не увенчались успехом. Но зато эти разведочные изыскания натолкнули на ряд других интересных памятников.

До 1938 г. при раскопках в различных местах городища встречались в нижних культурных отложениях лишь отдельные керамические находки, на основании которых можно было установить, что во второй половине VI в. до н. э. Тиритака как поселение греческих колонистов уже существовала. В 1938 г. были открыты и строительные остатки, относящиеся к архаическому периоду. Мы имеем в виду обнаруженные в западной части городища (раскоп XIV) развалины здания, вытнутого с северо-запада на юго-восток и состоящего из двух почти полностью сохранившихся смежных помещений. Существовало, вероятно, и третье помещение, но от него дошли лишь незначительные остатки. От здания уцелели нижние части стен (выс. 0,60—0,70 м, шир. 0,70 м), построенные из бутового плитняка на глине и являвшиеся цокольным основанием, на котором возвышались в свое время, по видимому, сырцовые стены.

Значительное число вещественных находок обнаружено в крайнем (рис. 6) северо-западном помещении (размеры его: 5, 15 м × 4,55 м). На глинобитном полу, присыпанном морским песком, в центре помещения находился открытый очаг (огонь горел непосредственно на полу, вследствие чего в этом месте образовалось довольно большое жженое пятно). Возле очага обнаружена серия архаических греческих терракот. Три из них изображают сидящую богиню. На рис. 7 представлена одна из названных терракот. Богиня сидит на простом, лишенном каких-либо украшений троне с высокой спинкой, ноги поставлены на низкую скамеечку. Одежда богини в длинный хитон, на голову наброшено покрывало, спускающееся на плечи, поверх покрывала—высокий тиреобразный головной убор (пилос). Локти симметрично опущены вниз, руки плотно прижаты к туловищу, кисти покоятся на коленях, причем пальцы показаны утрированно-удлиненными. Трактовка лица выполнена в типичной для архаики манере; приподнятые углы рта придают лицу характерное выражение улыбки, выпученные глаза представлены без обозначения век (последние, вероятно, были очерчены росписью).

Терракота была, несомненно, расписана, но роспись сохранилась лишь на скамеечке спереди в виде ряда вертикальных черточек, исполненных красной краской; при лабораторном исследовании поверхности терракоты под ультрафиолетовыми лучами удалось установить наличие признаков краски и на одежде, которая, следовательно, также была расписана.

Многочисленные находки на о-ве Родосе статуэток, идентичных рассмотренной выше, склоняют многих исследователей к выводу, что основным, так сказать исходным, центром их производства, где был разработан данный тип, являлся остров Родос¹. Это не противоречит ни их художественной близости к милетской монументальной архаической скульптуре (статуи Бранхидов), а равным образом не исключает и того, что именно через посредство Милета такие изделия художественной промышленности доставлялись в VI в. до н. э. на Боспор. Из других терракот, найденных в том же помещении

¹ Winter, Terrakoten-Typen. I, стр. 43, № 5; Heuzey, Les figurines antiques de terre-cuite, стр. 9, табл. 11; Herzog, Bericht über eine epigraphisch-archäologische Expedition auf der Insel Kos im Sommer 1900. «Arch. Anzeiger», 1901, стр. 125.

архаического здания, особо выделяется расписная (вероятно, самосская) статуэтка, воспроизводящая скульптурный тип, известный по найденной в 1902 г. на Самосе, статуе, впервые изданной Вигандом¹.

Тиритакские статуэтки, изображающие сидящую на троне богиню, судя по известным до сих пор находкам на Боспоре, являются наиболее ранними изображениями женского божества, культ которого, в различных его модификациях, играл впоследствии на Боспоре столь важную роль в религиозной жизни и изобразительном искусстве.

Кроме терракот, в помещении были найдены: клазоменская амфора, расписанная орнаментом в виде чешуек; две маленькие коринфские котилы, чернолаковые килики, открытый светильник, астрагалы, несколько клешней крабов, миниатюрное глиняное пирамидальной формы грузило, большое количество аналогичных по форме, но более крупных грузил из необожженной глины (лежали сложенные кучей), обломки остро-



Рис. 6. Остатки здания VI в. до н. э., открытого в западной части Тиритаки. Помещение, в котором найдены архаические терракоты. Вид с северо-востока.

донных амфор и др. При явном преобладании вещей импортных, некоторые предметы— несомненно, туземного происхождения. Сюда относится, например, скифская лепная чаша. Весь вещественный материал, найденный в помещении, относится ко второй половине VI в. до н. э.

Здание, очевидно, погибло от пожара в конце VI—нач. V в. до н. э.: на полу при раскопках обнаружен слой золы и углей от сгоревших деревянных частей здания. Каково было назначение последнего? Был ли это частный жилой дом, внутри которого лишь одно из помещений служило для культовых целей (домашнее святилище, *sacragium*), или возможно какое-либо иное толкование данного сооружения? Обращает на себя внимание следующее обстоятельство. К юго-западному углу здания примыкает широкая стена (толщ. 1,70—2,00 м), тянущаяся в южном направлении на протяжении 15,25 м. Первоначально при ее открытии (в 1937 г.) возникла мысль, что это, может быть, остатки западной крепостной стены города, уничтоженной в римское время. Но этому противоречит то, что стена доходит только до архаического здания и здесь прекращается. Таким образом, предположение об остатках крепостной стены пока не подтвердилось. Если, однако, допустить мысль, что тиритакское архаическое здание

¹ T. W i e g a n d, Archaische Statue in Samos, «Athen. Mitt.», XXXI, стр. 87 сл.

имело культовое значение, то примыкающую к нему стену можно было бы истолковать как ограду, связанную с прилежавшим к святилищу двором. Последующие перестройки сильно исказили первоначальное устройство и планировку данного участка, поэтому невозможно с точностью и полнотой его реконструировать, тем более что для этого требуется произвести еще кое-какие дополнительные изыскания с удалением некоторых более поздних строительных остатков. Показательно, однако, что центральное место в помещении, в котором найдены вещи (в том числе терракоты с изображением женского божества), занимал очаг. Нельзя при этом не вспомнить, какую роль у греков вообще играл культ очага. Достаточно сказать, что при основании колоний вдали от метропо-

лизи греки перевозили с собою и частицу священного очага своей родины¹.

Тот же участок, где обнаружено архаическое здание, при расширении здесь площади раскопок дал еще немало важных материалов, освещающих различные периоды жизни Тиритаки вплоть до раннего средневековья. Из отдельных находок, обнаруженных на данном участке, должна быть упомянута найденная в 1937 г. при раскопке насыпи, образующей западный склон городища, замечательная аттическая мраморная статуэтка Диониса (фрагментированная) раннеэллинистического времени.

Поскольку речь идет о памятниках, относящихся к эллинистическому времени, нельзя не упомянуть о выдающейся по своему научному значению находке, сделанной, правда, в другом месте городища, а именно о находке бронзового штампа с изображением бюста Афродиты, III—II в. до н. э. Штмп служил для чеканки украшений в виде круглых бляшек из золота или серебра, применявшихся для нашивания их на одежду, для украшения перстней и т. д. Кроме специального интереса, который вызывает эта уникальная находка как инструмент античного торефта, она важна и в том отношении, что показывает, насколько изготовление чеканных изделий из благородных металлов было широко развитой отраслью художественного ремесла, ибо, как мы теперь знаем, даже в таком неболь-



Рис. 7. Архаическая терракотовая статуэтка богини на троне.

ном городе, как Тиритака, производство это существовало².

Для характеристики Тиритаки эллинистического времени имеет также значение сделанное в 1939 г. открытие (на раскопе V) хорошо сохранившейся большой винодельни II в. до н. э., являющейся теперь наиболее ранним памятником в числе виноделен, раскопанных в Тиритаке. К сожалению, то обстоятельство, что не менее половины этой эллинистической винодельни оказалось под насыпью железнодорожного полотна, сделало невозможным раскрытие всего сооружения. Открыта часть большой оцементированной давяльной площадки, к которой примыкает обширный углубленный в землю резервуар (глуб. 1,63 м), также оштукатуренный цементом и предназначавшийся для сбора виноградного сусла, поступавшего с давяльных площадок.

Существенные результаты дали в 1937—38 г. раскопки юго-восточной части тиритакского городища (раскоп XIII). Уже в предшествующие годы было установлено,

¹ F. Sarti a u x, Villes mortes d'Asie Mineure. Paris, 1911, стр. 121—122.

² Публикации штампа посвящена моя заметка в № 6 «Советской археологии», стр. 302—305.

что Тиритака в римское время была промышленным поселением, специализировавшимся на заготовке соленой рыбы в больших масштабах. Раскоп XIII (рис. 8) служит в этом отношении яркой иллюстрацией. Здесь, на сравнительно небольшой территории города, занимающей часть верхней террасы, обнаружены остатки четырех обширных рыбозасолочных сооружений. Каждое из них представляет отдельную группу каменных оцелментированных внутри ванны, по устройству своему почти не отличающихся от аналогичных сооружений, открытых в Тиритаке в 1932—1936 гг.

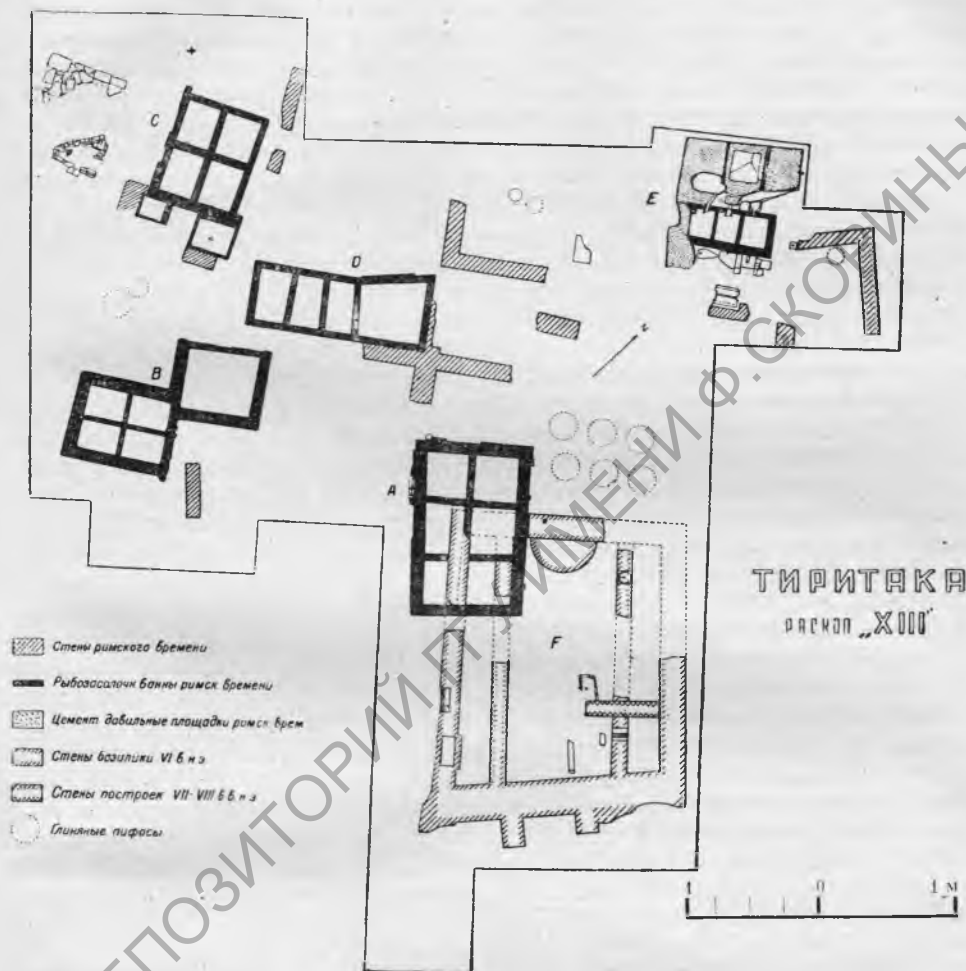


Рис. 8. Схематический план раскопок в юго-восточной части Тиритаки.

Стены ванн построены в земле из тесаных плит известняка; внутри каждая ванна была оштукатурена несколькими слоями цемента, представляющего, как всегда, известковый раствор с песком и керамической крошкой. Особенно прочно построены толстые днища ванн, сделанные из бетона (бутовый камень на цементной заливке). Обилие черепиц, обнаруженное при раскопках некоторых комплексов ванн, говорит за то, что чаще всего они имели над собой черепичную крышу. Каждая группа ванн, вероятно, принадлежала отдельному рыбопромышленнику.

О масштабах бывшего здесь производства можно судить отчасти по емкости ванн. Так, комплекс «А» состоял из шести ванн, причем каждая из них имела в среднем следующие размеры: дл. 2,10 м, шир. 2,10 м, глуб. 1,60 м. Рядом с этими ваннами найдены остатки шести больших глиняных пифосов, куда, очевидно, перегружали готовую рыбу после надлежащей ее обработки в ваннах. В VI в. н. э. ванны комплекса «А» подверг-

лись разрушению при постройке христианского храма¹. Трехнефная базилика («F»). вероятно времени Юстиниана I, фундаментами своей западной угловой части расположена на бетонных днищах засолочных ванн римского времени, но при этом большая часть стенок ванн, мешавших сооружению базилики, была выломана строителями последней.

Расположенный поблизости другой комплекс ванн—«В» выделяется тем, что наряду с четырьмя глубокими ваннами (1,35×1,80 м, глуб. 2,28 м), служившими, судя по найденным в них рыбьим остаткам, для посола сельди, имеется еще пристроенная с северной стороны большая цистерна, размерами 3×3,20 м и глуб. 1 м, дно которой расположено значительно выше других ванн. Эта пятая цистерна, неглубокая, но вместительная, предназначалась, вероятно, для различных операций вспомогательного характера. В ней могла происходить предварительная промывка рыбы, приготовление тузлука, сюда же, может быть, выгружали готовую рыбу, когда ее извлекали из ванн. Сходным устройством отличается и комплекс ванн «С». Здесь также к четырем ваннам (размеры каждой: дл. 2,15, шир. 1,55, глуб. 2,87 м), предназначавшимся для сельдино посола, с юго-восточной стороны сверху пристроены разделенные небольшим промежутком две цементированные площадки, назначение которых, по видимому, такое же, как и пятой дополнительной цистерны комплекса «В».

При раскопках данного участка городища во множестве найдены были костяные иглы для плетения сетей, а также каменные и глиняные грузила; гораздо реже встречались бронзовые рыболовные крючки. Лов рыбы осуществлялся по всем признакам преимущественно неводами. С юго-восточной стороны группы ванн «С» обнаружены остатки небольшой печи, внутри которой лежало около 40 глиняных пирамидальных и конусовидных грузил. Каждое рыбопромышленное хозяйство, очевидно, изготовляло для себя необходимый рыболовный инвентарь. Время интенсивной деятельности рыбопромышленных хозяйств Тиритаки, судя по археологическим памятникам, падает на I—III вв. н. э. Некоторые группы ванн продолжали функционировать и позднее. Но вещественные находки (керамика, монеты), извлекаемые из ванн при раскопках, позволяют предполагать, что значительная часть засолочных комплексов была за ненадобностью на протяжении IV в. н. э., т. е. в период упадка Боспора, засыпана землей, камнями, битой посудой, костями животных и т. п. Находка на дне ванн комплексов «В» и «С» амфор ранне-средневекового времени говорит о том, что эти ванны очень долго эксплуатировались. Прочно построенные ванны могли служить продолжительное время, подвергаясь систематически ремонту, состоявшему, главным образом, в своевременном обновлении цементной штукатурки. По настоящее время число открытых в Тиритаке засолочных ванн приближается уже к 60. В каком бы районе городища ни производились раскопки, они неизменно наталкиваются на остатки рыбозасолочных ванн—или одиночных, связанных, вероятно, с мелким производством домашнего характера, или, что чаще, в виде групповых ванн (рис. 9), рассчитанных на более или менее крупные размеры заготовки консервированной рыбы, шедшей на вывоз.

На раскопе XIII, в северной его части, открыта также винодельня римского времени (на плане отмечена буквой «E»). Вполне удовлетворительно сохранились главные ее производственные части, хотя стены самого здания уничтожены полностью. С северо-западной стороны находятся три расположенные рядом давяльные бетонные площадки толщ. 0,22 м (на слое бутового основания сделана цементная заливка, образующая гладкую плоскость). Боковые площадки отделялись от средней деревянными перегородками, для установки которых служили специальные пазы, устроенные в бетонном полу, вдоль средней площадки (по обеим ее сторонам). Давильные площадки примыкают к оцементированным цистернам (их также три); каждая цистерна служила резервуаром для виноградного сусла (размеры среднего резервуара 0,85×1,22 м, глуб. 1,38 м.). На боковых площадках сок из винограда давиласьики выжимали ногами. Средняя площадка, центральная часть которой образована

¹ О базилике см. статью Ю. Ю. Марти (ВДИ, 1939, № 2, стр. 129 сл.) и мою статью в «Советской археологии», № 6, стр. 190 сл.

большой каменной плитой (1,25×2,30 м), вделанной в уровень с цементным полом площадки, предназначалась для заключительной операции, т. е. для окончательной выжимки сока из виноградной мязки с помощью рычажного пресса. Для приведения в действие рычага, каковым должен был являться деревянный брус, служила особая гирия в виде известнякового блока (дл. 1,14 м, шир. 0,54 м, выс. 0,76 м), имеющего с трех сторон высеченные жолоба¹ для укрепления рамы, которая, в свою очередь, соединялась с передним концом рычага. Гирия найдена *in situ*, против средней площадки. Вследствие недостаточного ее веса применялась дополнительная гирия в виде известняковой плиты (наиб. дл. 1,15 м, выс. 0,80 м, толщ. 0,23 м) с двумя вырубками на концах, найденная лежащей поверх основной. Задний конец рычага укреплялся, несо-



Рис. 9. Комплекс, состоящий из пяти рыбозасолочных ванн, открытый в Тиритаке на раскопе V. Размеры ванны, находящейся на переднем плане: дл.—2,35 м, шир.—1,40—2 м, глуб.—1,80 м.

менно, в особых гнездах, которые находились в несохранившейся ныне стене винодельни, замыкавшей здание с северо-запада. Виноградная мязка, заключенная в корзины или мешки, помещалась на каменную плиту средней площадки, где и подвергалась сверху давлению рычага.

Таким образом, Тиритака и Мирмекий были связаны и с рыбным хозяйством и с виноделием, но с той лишь разницей, что для Тиритаки первое являлось основным, а для Мирмекия—наоборот. В этой связи нельзя не отметить пока лишь частично открытого в Тиритаке так наз. «дома рыбака» III—IV вв. н. э., дающего представление о тиритакском жилище римского времени². В помещении, вход в которое находится со двора, вымощенного плитами, найдено значительное количество предметов домашнего обихода и хозяйственных принадлежностей. В центре помещения обнаружен большой глиняный пифос (над уровнем пола выступает лишь его верхняя часть), предназначавшийся для хранения хлебных запасов (возле пифоса найдена обуглившаяся

¹ Аналогичная по форме гирия найдена в винодельне, открытой в Тиритаке в 1936 г.; см. рис. в моей статье (ВДИ, 1937, № 1, стр. 235, рис. 13).

² См. «Краткие сообщения ИИМК», IV, 1940, стр. 55 сл.

пшеница). Под слоем пожарища, среди груды разбитых больших амфор, на полу обнаружено много каменных грузил с высеченным желобчатым перехватом посередине. Тут оказались также и куски канатов, вероятно от рыболовных снастей. Плетение сетей производилось здесь же, как об этом свидетельствует находка костяной иглы.

С южной стороны к помещению примыкает цистерна рыбозасолочного назначения, размерами 1,75×1,33 м, глуб. 1,90 м. Интересно, что во дворе этого дома, основным занятием владельца которого являлось, безусловно, рыболовство, найден *in situ* небольшой каменный «тарапан», служивший для выжимания виноградного сока. Стало быть, производство вина в небольших масштабах входило и в данное хозяйство.

Из находок, относящихся к римскому времени, должен быть особо упомянут большой клад боспорских биллоновых «статоров» III в. н. э. Он найден (на раскопе XIV) в глиняном кувшине, горло которого было закрыто каменной пробкой. Всего в кувшине оказалось 2093 монеты. Наиболее ранние монеты относятся к 234 г. н. э. (время царя Инифимея), самые поздние—к 276 г. н. э. (время царя Теирана)¹. Последний год и является, вероятно, временем, когда клад был зарыт. Специальное изучение тиритакского монетного клада, относящегося ко времени, когда экономический кризис Боспора нашел свое яркое отражение в стремительном падении ценности денег, обещает немало новых интересных выводов. Можно думать, что самый факт превращения денежных накоплений в клад мог быть обусловлен не только резким ухудшением боспорских монет в 70-х годах III в. н. э. (наиболее поздние монеты представляют уже даже не биллон, а чистую медь), что в какой-то мере порождало желание прятать деньги предшествующих, менее обесцененных выпусков, но и той тревожной обстановкой на Боспоре, которая создалась в это время в связи с вторжением готов, использовавших Боспор (255—275 гг.) в качестве опорной базы для набегов на Малую Азию, Грецию и т. д.² Напряженное внутреннее положение, неуверенность в завтрашнем дне, а может быть, и непосредственно угрожавшая Тиритаке опасность послужили, вероятно, главной причиной зарытия денег в землю.

Интересна также находка глиняной остродонной амфоры IV—V вв. н. э. с сохранившейся в ней жидкой нефтью.

Амфора (выс. 0,58 м), о форме которой дает представление рис. 10, найдена в 1939 г. на раскопе XIII близ группы рыбозасолочных ванн «С» (на рис. 9 место находки амфоры обозначено крестиком). Горлышко амфоры оказалось закупоренным черной смолистой массой, содержащей стебли соломы. Смолистое вещество покрывало горло сосуда частично также и снаружи. Для лабораторного исследования амфора была доставлена в Ленинград. Трудно было заранее, не вскрыв амфору, точно определить, какого именно рода жидкость заключена внутри сосуда. Как известно, подобные амфоры служили в древности для хранения и перевозки, главным образом, оливкового масла и вина. Поэтому нельзя было в виде предположения считать исключенной возможность нахождения в найденной амфоре одного из указанных продуктов³. В соответствии с этим извлечение из амфоры сохранившейся в ней жидкости было обставлено некоторыми предосторожностями, чтобы до выяснения характера жидкости не допустить проникновения в амфору наружного воздуха и тем самым избежать могущих произойти химических изменений содержимого. Проба жидкости, добытая посредством особого прибора, сразу же рассеяла все сомнения. Выяснилось, что в амфоре находится жидкая нефть

¹ Определение монет произведено А. Н. Зографом.

² В. Васильевский, Русско-Византийские отрывки, VII. «Труды», II (1912), стр. 352—361.

³ Замечательным примером находки герметически закупоренного сосуда с сохранившимся античным вином служит обнаруженный при земляных работах в Алискампе (южная Франция, близ города Арля) стеклянный сосуд римского времени, который находился в свое время в Марселе в Музее Borely (J. Quicherat, De quelques pièces curieuses de verrerie antique, RA, XXVIII, 1874, стр. 80, табл. XIII, 5). В запаянном стеклянном сосуде своеобразной формы оказалось 25 см³ хорошо сохранившегося вина, подвергнутого в 70-х годах прошлого века исследованию известным французским химиком Бертело (Berthelot, Analyse d'un vin antique conservé dans un vase de verre scellé par fusion, RA, XXXIII, 1877, стр. 392 сл.).

в количестве 2,3 кг; кроме того, на дне амфоры оказался осадок весом около 1,3 кг. Нефть сохранилась внутри амфоры в жидком состоянии на протяжении столь длительного времени, очевидно, благодаря следующим обстоятельствам: горло амфоры, наполненной нефтью, было в древности заткнуто пробкой из соломы, и в таком виде амфора пролежала в земле много столетий; впитавшаяся в солому, благодаря наклонному положению сосуда, нефть превратилась, вследствие окисления, в смолу—кир. Амфора таким образом и оказалась герметически закупоренной, что в свою очередь способствовало сохранению нефти в жидком состоянии.

На основании уже произведенного предварительного анализа можно считать, что нефть, сохранившаяся в тиритакской амфоре, вероятнее всего—местного происхождения (по своему составу она близка к нефти чонгелекского месторождения на Керченском полуострове). Стало быть, уже в античную эпоху население Боспора умело использовать местную нефть, добывая ее, конечно, простейшими способами. Для чего могла применяться нефть? На основании сообщений античных писателей известно, что жидкая нефть (*λίπος*, bitumen liquidum) применялась в древности для освещения взамен оливкового масла (такое было использование нефти в Вавилонии¹, в Сицилии²); в военном деле нефть служила для огнеметательных орудий³; употреблялась нефть также и в медицинской практике⁴. Обстановка, среди которой обнаружена амфора с нефтью, говорит больше за то, что нефть предназначалась для хозяйственных, целей, т. е. что скорее всего она применялась как горючее для светильников, а может быть, и как лечебное средство против кожных болезней домашнего скота⁵.

Суммируя результаты произведенных в Тиритаке археологических исследований, можно сделать следующие выводы. Основанная во второй половине VI в. до н. э. Тиритака продолжала быть населенным укрепленным пунктом до IV в. н. э. включительно. Находясь у входа в морской залив (его остатками является теперь Чурубашское озеро, отделенное ныне от пролива широкой полосой «плавней»), Тиритака занимала место, весьма удобное для широкого развития рыболовства. Используя эту возможность, Тиритака становится, особенно в римское время, одним из важнейших центров рыбного обрабатывающего промысла, составлявшего основу экономики города. Наряду с этим его население занималось виноградарством и виноделием, скотоводством и отчасти хлебопашеством. В IV в. н. э., в период распада Боспорского государства, Тиритака, повидимому, подвергалась частичному разрушению, может быть, в связи с гунским вторжением. Но городок не опустел совершенно. Часть его населения, вероятно, уцелела—некоторые вещественные находки, относящиеся к V в. н. э., служат тому подтверждением. В частности, в 1939 г. был, например, найден глиняный пифос с вырезанной на нем надписью (Πίης—повидимому, имя гончара) и крестом V—VI вв. н. э. (рис. 11). С подчинением в VI в., при Юстиниане I, береговой полосы Боспора Киммерийского Византии власти обратили внимание и на Тиритаку, удостоившуюся даже сооружения в ней христианской базилики. Немногочисленное население, связанное с земледелием, а отчасти с рыбным хозяйством, продолжало обитать в Тиритаке еще в VII—VIII вв., после чего Тиритака опустела окончательно.



Рис. 10. Глиняная амфора с нефтью.

¹ Strabo, XVI, 743: ἀντ'ἐλαίου τοῦς λύχνους κίονσι.

² Plin., N. H., XXXV, 179: utuntur eo ad lucernarum lumina olei vice.

³ R. Forbes, Bitumen and petroleum in antiquity. Leiden, 1936, стр. 95 («Petroleum and greek fire in warfare»).

⁴ «Asphaltos», статья Nies'a в RE, столб. 1729.

⁵ Плиний (там же) указывает на применение нефти против чесотки упряжных животных (scabies jumentorum).

Как уже указано, наряду с планомерным осуществлением раскопок в Мирмекии и Тиритаке Боспорская экспедиция ИИМК уделяла внимание и разведочным работам. За последние годы обследованы остатки античных поселений в следующих пунктах: на Змеиногородском мысе (близ Мирмекии); на северной окраине деревни Аджимушкай

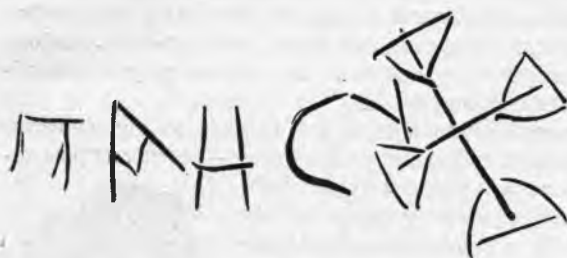


Рис. 11. Надпись и изображение креста, вырезанные на пифосе ранне-средневекового времени.

остатки поселения и интересный древний колодец с подземной галереей); на Темир-горе: в 1 км к югу от деревни Осовины, на побережье пролива: возле деревни Джанкой (в 8 км к северо-востоку от Керчи); около деревни Ивановки (Джанар) за Чурубашским озером.

В 1938 г. производились рекогносцировочные работы и на городище Нимфей, расположенном на побережье Керченского

пролива, в 15,5—16 км к югу от Керчи, возле селения Эльтигень. Нимфей, как известно, являлся значительным портовым городом, занимавшим юго-восточное побережье ныне уже не существующего морского залива, на противоположной северо-восточной стороне которого, также у входа в залив, находился город Тиритака (расстояние между Нимфеем и Тиритакой ок. 4,5 км).

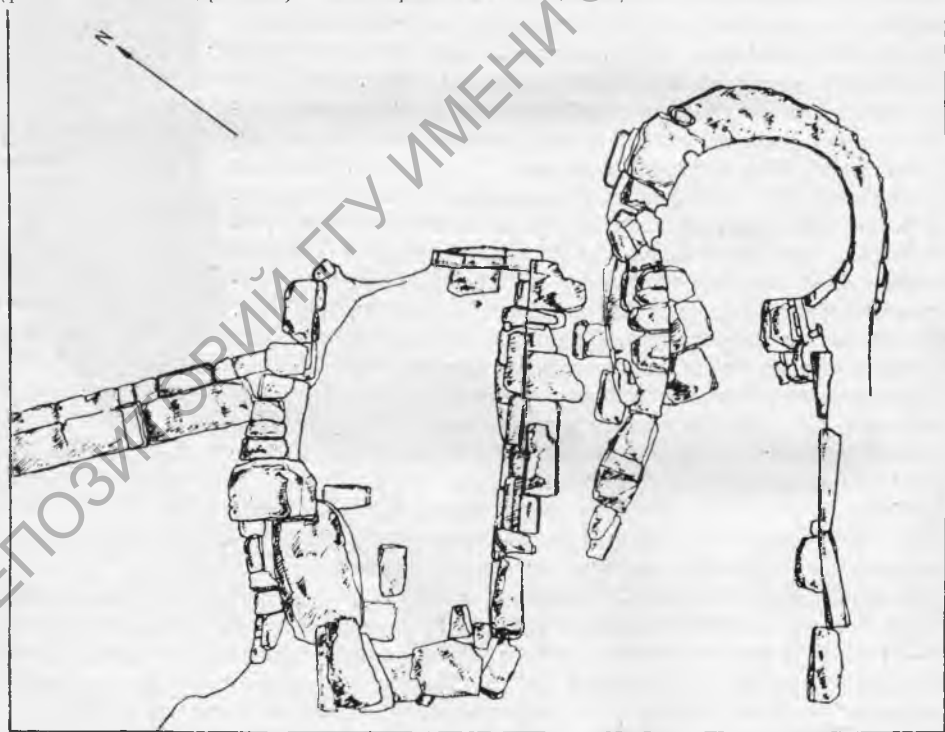


Рис. 12. Нимфей. План разведочного раскопа с керамической обжигательной печью (справа) 1:56.

Как убедительно показал в последнее время С. А. Жебелев, вопреки укоренившемуся в науке мнению, вряд ли Нимфей был афинской колонией, но весьма вероятно, что, обладая хорошей торговой гаванью, Нимфей, исконно боспорский город, играл особую важную роль в коммерческих сношениях Боспора с Афинами. Во всяком случае это был один из крупных городов Боспорского государства в европейской его

части¹. Между тем археологические исследования Нимфея в прошлом ограничивались почти исключительно раскопками нимфейского некрополя и курганов, расположенных в окрестностях городища. Начатые в 1876 г. Н. П. Кондаковым² раскопки самого городища были прекращены в самом их начале, так как не дали сразу же каких-либо исключительных находок.

В 1938 г., помимо общего обследования городища, были сделаны в нескольких местах и небольшие пробные раскопки в целях предварительного выяснения культурных наслоений и подготовки к дальнейшим, более широким исследованиям. Несмотря на очень скромные масштабы этих разведок (их произвела Л. Ф. Силантьева), они увенчались плодотворными результатами, стимулирующими интерес к углубленному и систематическому изучению нимфейского городища.

Найденный в различных пунктах городища керамический материал в целом позволяет наметить хронологические границы жизни города, начиная с конца VI в. до н. э. до III в. н. э. включительно. Особенно успешной по своим результатам была небольшая раскопка, произведенная в береговой части городища (рис. 12). Тут обнаружены остатки керамической обжигательной печи II—I вв. до н. э. Сохранился корпус нижней части печи, являвшейся топочным отделением. Устье топки, выложенное по бокам камнями, обращено на юго-запад. Печь небольшая, внутренний диаметр топки — 1,30 м, сохранившаяся высота — 1,40 м. Корпус печи построен из обломков черепиц, стены внутри топки были покрыты глиняной обмазкой, местами ошлаковавшейся от высокой температуры. Под обжигательной камерой, находившейся над топкой, разрушен, но по верхнему внутреннему краю печи сохранились кое-где следы пода с жаропроводными отверстиями, через которые горячие газы проникали из топки в верхнее помещение, предназначенное для обжига посуды. Следов устройства каких-либо подпор в топке для поддержания пода обжигательной камеры не обнаружено: повидимому, малые размеры печи делали эту конструктивную деталь излишней. В Нимфее, стало быть,

существовало свое керамическое производство. Это же подтверждается и случайной находкой на городище фрагментированного глиняного блюда римского времени, представляющего явный производственный брак какой-то местной нимфейской гончарной мастерской. Интересно, что по своей форме блюдо несколько упрощенно воспроизводит аналогичные импортные изделия из группы краснолаковой керамики.



Рис. 13. Терракотовый рельеф с изображением танцовщицы.

¹ С. А. Жебелев в Боспорские этюды. Из истории Боспора (ИГАИМК, вып. 104), стр. 24 сл. Хороший свод данных о Нимфее имеется в статье Э. Дилья, в недавно вышедшем XVII, томе RE (s. v.). Дилья полностью принимает выводы указанной статьи С. А. Жебелева.

² ОАР, 1876, стр. XXIX—XXX; 1878, стр. XXXV.

При углублении в нижние культурные наслоения в западной части того же разведочного раскопа, где открыта обжигательная печь, на глуб. 1,90—2,10 м обнаружен ряд интересных терракот. В числе их оказался превосходный терракотовый рельеф, повидимому, еще V в. до н. э. (рис. 13), с изображением танцовщицы (найден разбитым, но его удалось реставрировать); несколько женских протом (одна из них изображает Деметру с руками на груди) (рис. 14), статуэтки стоящей женщины с ребенком на руках и др. Высоким художественным достоинством отличается большая (сохр. высота 0,21 м) женская протома середины V в. до н. э., значительную часть которой удалось восстановить из обломков (рис. 15). Качество и цвет глины, а равным образом стилистические особенности говорят за то, что терракотовая маска является, вероятнее всего, произведением афинского коропласта. Раскопки на более широкой площади, возможно, разъяснят в дальнейшем, чем вызвано скопление терракот в данном месте.



Рис. 14. Терракотовая протома Деметры.

Общее впечатление, которое получается от вещественных находок, добытых разведками 1938 г., говорит о том, что Нимфей как важный торговый центр обладал большими материальными ресурсами и более состоятельным населением, чем соседняя Тиритака, являвшаяся преимущественно промышленным городком.



Рис. 15. Терракотовая женская протома.

Заслуживают также быть упомянутыми результаты произведенного в 1938 г. археологического обследования района к северо-западу (приблизительно в 5½ км) от Нимфея, с южной стороны Чурубашского озера, против деревни Чурубаш. Поводом к этой разведке послужило обнаружение в ИИМК старого плана «Окрестности Чурубашского озера» (копия с него воспроизводится на рис. 16), подписанного землемером Рябовым. Как удалось выяснить, план этот составлен в 1852 г. в связи с подготовкой к изданию «Древностей Боспора Киммерийского», когда военным топографам было поручено произвести съемку наиболее выдающихся развалин древних поселений на Керченском полуострове¹.

Однако не все эти съемки были использованы: в числе таких неизданных планов² оказался и отмеченный план окрестностей Чурубашского озера.

¹ М. Ростовцев, *Античная декоративная живопись на юге России*, стр. 5.

² Хранятся в библиотеке ИИМК.

Ознакомление с местностью показало, что на плане представлена узкая долина, выходящая к южному берегу озера близ западного его конца. Долина тянется на протяжении около 1,5 км в юго-западном направлении. Затем она раздваивается, одно из ответвлений идет почти прямо на юг, другое, поворачивая на запад, вскоре же заканчивается узенькой балкой (поблизости проходит дорога в Тобечик). Южная сторона всей долины представляет крутой и неровный склон, увенчанный хребтом с группой скалистых холмов, тогда как противоположная, северная сторона имеет склон более пологий и ровный. На этой северной стороне и сохранились древние строительные остатки, занимающие значительную площадь. Эти остатки стен, разделяющих склон на ряд участков, схематически воспроизведены на публикуемом плане. Образующие стены плиты дикарного камня поставлены на ребро «торчком», в два параллельных ряда

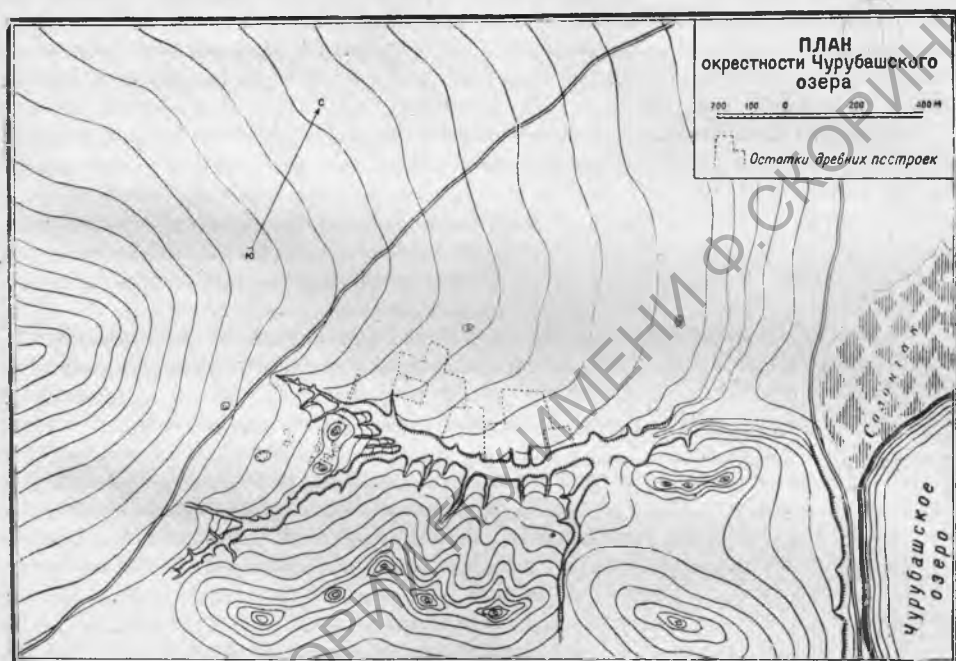


Рис. 16. План района Чурубашского озера (съемки 1852 г.), обследованного в 1938 г.

с промежуточной забутовкой. Следы построек, сосредоточенных на мысе, выступающем между двумя указанными разветвлениями долины, представляют, несомненно, остатки небольшого поселения, которому принадлежали земельные участки, разделенные межевыми стенками, на северном склоне долины. Участки эти, расположенные на склоне, обращенном к югу, вероятно, использованы были главным образом под виноградники. Местность хорошо защищена от ветров, имеет источники воды. Собранный с поверхности при обследовании долины подъемный материал состоит из обломков керамики, начиная с IV—III вв. до н. э. до первых веков н. э. включительно. Имеется также некоторое количество средневековой керамики (поливная посуда и др.).

Дальнейшее изучение данного комплекса археологических памятников, с непременно, конечно, производством соответствующих раскопок, весьма заманчиво, поскольку здесь, как видно, неплохо сохранились остатки одной из боспорских сельскохозяйственных форм.

В. Гайдукевич