

## ВОСТОЧНЫЙ СОСУД ИЗ МОЛОТОВСКОЙ ОБЛАСТИ В СОБРАНИИ ГОСУДАРСТВЕННОГО ИСТОРИЧЕСКОГО МУЗЕЯ

А. Смирнов

В апреле 1944 г. из Государственного хранилища поступил в собрание Исторического музея золотой кувшин<sup>1</sup> грушевидной формы (рис. 1) — тип, широко распространенный среди памятников сасанидского искусства. Сосуд этот был сдан в 1943 г. на скупочном пункте в городе Молотове неизвестным гражданином, нашедшим его случайно при земляных работах. Более подробных сведений об условиях находки сосуда нет. Можно предполагать, что он происходит из клада восточных вещей, обычных для Приуралья.

Сосуд общим весом в 1894,8 граммов сделан из золота пробы 897,8 при помощи чеканной техники, следы которой хорошо заметны на всей его поверхности. Его грушевидное тулово, изготовленное из одного куска металла, имеет широкие бока, узкое горло и вытянутый вперед, слегка опущенный носик. Сосуд несколько сплюснут, имея продольный диаметр в 18 сантиметров и поперечный в 17,5 сантиметров; горло также овальное в плане с одним диаметром в 4 сантиметра и другим — в 3,5 сантиметра. Корпус посажен на круглый поддон, к которому он припаян. К поддону припаян круг, состоящий из 64 шариков, имитирующих крупную зернь. Общая высота кувшина с поддоном 30,5 сантиметра. К тыльной части кувшина прикреплена поднимающаяся над горлом ручка (рис. 2), изготовленная из восьмигранного изогнутого дрота, в нижней части расплюснутого в пластинку, обрезанную в трехлепестковую пальметку (рис. 3) с дополнительно нанесенными резцом волютами. Верхняя часть изогнутого дрота пропущена через полую фигурку крылатого животного, на груди которого она расклепана. Вытянутые вперед ноги животного, отлитые вместе с крыльями, припаяны к туловищу и особыми выступами ниже копыт закреплены в двух отверстиях с тыльной стороны горла кувшина, — следов крышки нет. Оформлен сосуд очень просто. Вся его ornamentация сводится к фигурке зверя, пальметке и кругу зерна у поддона.

Описанный кувшин Государственного исторического музея принадлежит к числу сосудов, восходящих к распространенной в античную эпоху энохое, но отличается от них одной существенной деталью. У тех широкий в верхней части корпус сужается книзу, здесь же, наоборот, — сосуд сужается сверху, переходя в узкое горло. Такая форма является типичной для кувшинов сасанидских и последующих за ними эпох, ее же повторяют многие сосуды кладов эпохи переселения народов.

<sup>1</sup> Акт передачи № 615, инв. № 81326.

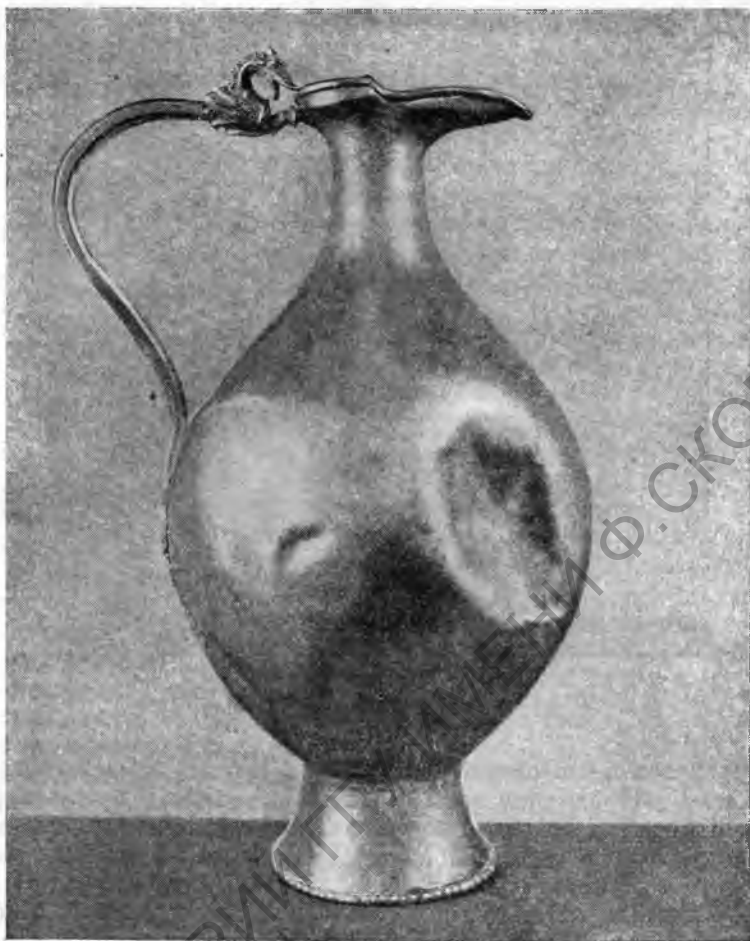


Рис. 1. Общий вид сосуда

Наиболее близкими нашему сосуду являются кувшины, один из которых найден в Казахстане <sup>1</sup> (начало I века до н. э.) и второй — в починке Ягошурском Удмуртской АССР, с арабскими монетами первой половины VIII века н. э., относимый К. В. Тревер по стилю ко времени казахстанского кувшина <sup>2</sup>. Аналогичные сосуды изображены на памятниках греко-бактрийского искусства.

Некоторые детали орнамента кувшина Исторического музея могут помочь уточнить его датировку. Одной из таких орнаментальных деталей является поясок металлических шариков, проходящий по основанию поддона. Шарик мелкий, несколько уплощенный, напоминает аналогичные пояски, опоясывающие края чаш греко-бактрийской культуры.

Интересной деталью кувшина Исторического музея является фигура крылатого коня, помещенная на верхней части ручки сосуда. Его длинная раскрытая пасть покрыта по бокам поперечными зарубками. Над лбом выступает слегка изогнутый вперед рог. Овальные уши прижаты к телу.

<sup>1</sup> К. В. Тревер, Памятники греко-бактрийского искусства, М.-Л., 1940, таб. 34.

<sup>2</sup> Указ. работа, стр. 47.

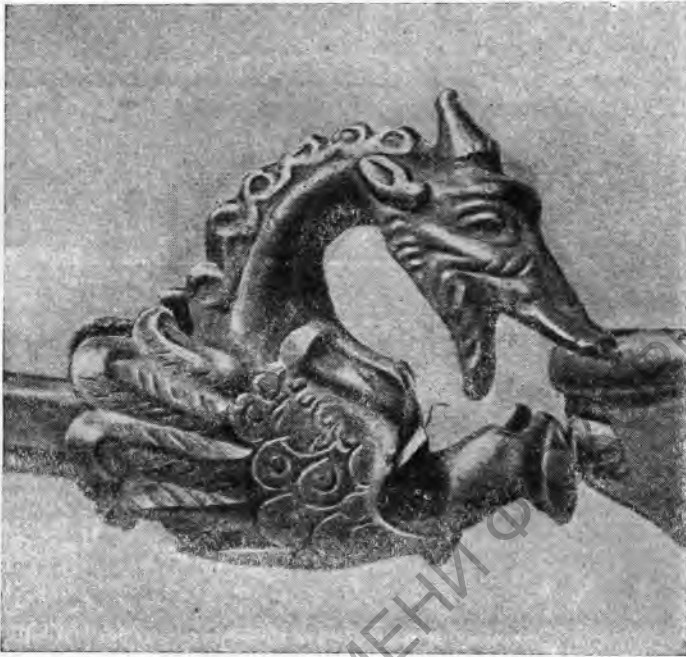


Рис. 2. Деталь ручки сосуда

Вдоль шеи волютами обозначена грива. Короткие ноги вытянуты вперед и копытами упираются в край сосуда. Поверхности крыльев разделены резцом под чешую. Близкую по трактовке фигуру можно указать на чепраке, покрывающем спину слона, изображенного на фаларе, переланном в Эрмитаж из Кунсткамеры в 1860 г.

Еще ближе к интересующей нас фигуре — зверь, повидимому волк, на пластинке из Дагестана<sup>1</sup>. Грива коня на кувшине Исторического музея представлена завитками, расположенными в виде волны. Подобный орнамент украшает края чаш греко-бактрийского периода, чему могут служить примером памятники, изданные К. В. Тревер.

Последним орнаментальным мотивом кувшина является трехлепестковая пальметка, которой прикрепляется ручка в нижней части сосуда.

Анализ формы и орнаментация кувшина Исторического музея и привлеченные аналогии позволяют сделать следующие выводы: форма кувшина идет от античной эпохи в ее римской разновидности и кувшинов греко-бактрийской культуры. Весьма близки к разбираемому кувшину сосуда, изображенные на бактрийских чашах I века н. э. Эта же форма кувшина существует и в продолжение всей сасанидской эпохи. Ручка, украшенная передней частью крылатого коня, по своей форме сближается с памятниками первых веков н. э.

Городчатый орнамент также имеет аналогии среди памятников первых веков н. э.

Все эти соображения заставляют датировать кувшин не позднее III—IV века н. э.

<sup>1</sup> Сасанидский металл, стр. 92.