

РАННИЕ МОНЕТЫ ПАНТИКАПЕЯ КАК ИСТОРИЧЕСКИЙ ИСТОЧНИК

Настоящая работа является попыткой изучения ранних автономных монет Пантикапея как исторического источника в общей связи с другими историческими и археологическими данными. Целый ряд известных нумизматов дореволюционной России и наших советских занимались вопросами нумизматики раннего Пантикапея и дали очень много в этой области. Но, тем не менее, целый ряд вопросов остается еще не выясненным и требует дальнейшей разработки. Многочисленные и успешные раскопки на Крымском полуострове дают новые данные и для ранней истории Боспора и для нумизматики. Поэтому теперь вполне уместно поставить и, по возможности, разрешить некоторые вопросы нумизматики раннего Пантикапея.

Ранние монеты Пантикапея изданы были еще Бурачковым в его известном каталоге монет нашего юга¹. Но вопросов, связанных с их изучением, он почти не касался. Ранние монеты Пантикапея были также изданы Гилем². Гиль ставил ряд общих принципиальных вопросов по данному разделу нумизматики, например, о монетах с изображением муравья, о монетах с надписью АПОА и др. Известный русский археолог и нумизмат А. Л. Бертъе-Делагард также занимался ранними монетами Пантикапея и разделил их на 5 основных групп, соглашаясь со многими выводами Гиля³.

Из советских ученых данными монетами занимался А. В. Орешников, высказавший совершенно новую точку зрения⁴. Большое внимание этим монетам уделил А. Н. Зограф в своем капитальном, но, к сожалению, еще не опубликованном труде⁵. В последнее время им была посвящена диссертация Д. Б. Шелова, а затем его статья «К вопросу о монетах боспорских городов Аполлонии и Мирмекия» (ВДИ, 1949, № 1). Самыми ранними монетами Пантикапея все эти исследователи единодушно считают монеты с изображением морды львицы прямо на аверсе и неопределенного quadratum incusum на реверсе. Монеты эти изданы у Гиля (ук. соч., табл. III, №№ 18, 19). Изданы они также и у Бурачкова (т. XIX, №№ 1, 2). У Бертъе-Делагарда дано описание этих монет (ук. соч., стр. 72—73). Такие монеты есть и в собрании Государственного исторического музея. См. табл. I (№№ 1—3).

Рассмотрение монет из собрания Государственного исторического музея приводит к мысли об едином типе этих монет, но в то же время и о разнообразии трактовки этого типа. Хотя все три монеты относятся ко второй половине VI в. до н. э., примерно к одному времени, — трактовка как аверса, так и реверса различна. На монете № 1 — очень широкая голова львицы, на монете № 2 — тоже голова львицы, но более удлиненная и более художественно выполненная, на монете № 3 — голова льва с торчащей гривой. Реверс также очень различен. Если на монете № 1 мы имеем совершенно неопределенный quadratum incusum, то на монете № 2 он состоит из 4 шипов, суживающихся к центру и расширяющихся к краю. И, наконец, на монете № 3 он как бы делится двумя перегородками крест накрест (табл. I, №№ 1—3). Естественно, что ранние монеты Пантикапея этого типа можно относить ко времени основания города. Отсюда возникает вопрос: какое влияние оказала чеканка монет Милета на ранние монеты Пантикапея? Первоначальные колонисты на первых порах, конечно, могли пользоваться монетами метрополии, — они были им знакомы и привычны. Да и чеканка колонии по своему типу должна была находиться в известной зависимости от монет метрополии. Таковы предположения. Обратимся, однако, к реальному чекану.

¹ П. О. Бурачков, Общий каталог монет, Одесса, 1884, стр. 137—140, табл. XIX.

² Гиль, Kleine Beiträge zur antiken Numismatik Südrusslands, M., 1886, табл. III.

³ А. Л. Бертъе-Делагард, «Нум. сб.», (1913), стр. 79, 129, прим. 17.

⁴ ГАИМК, II, стр. 127 сл.

⁵ А. Н. Зограф, Архив ИИМК АН СССР, ф. 35, оп. 2, № 61, Античные монеты, II, рукопись, стр. 480—488.

Самые ранние монеты Милета — электроновые. Чеканка появилась там чрезвычайно рано, еще в VII в. до н. э., но серебряные монеты начали чеканиться в Милете лишь с начала V в. до н. э., а Пантикапей был основан во второй половине VI в. до н. э., т. е. ранее чеканки серебряных монет в Милете. Поэтому брать за образец серебряную монету Милета новые поселенцы Пантикапея не могли. Да и изображения на этих монетах мало похожи на изображения монет Пантикапея. Монеты Милета имеют следующие изображения: *av.* — голова льва в профиль; *rev.* — растительная звезда в quadratum incusum. Лев представлен здесь не прямо, как на монетах Пантикапея, а в профиль (табл. II, № 2).

Более близкие аналогии пантикапейским монетам мы находим среди милетских электроновых монет. Там лев изображен прямо, как и на пантикапейских монетах, и характер этого изображения имеет сходство с пантикапейским] (табл. II, № 1). Но все же сказать, что колонисты Пантикапея взяли за образец монеты Милета, в общем, нельзя, так как в Милете в то время была только электроновая чеканка, а в Пантикапее — серебряная. Сходство наблюдается только в некоторых изображениях, но в целом монетная чеканка Пантикапея не находилась под влиянием Милета.

Зато есть другие монеты, чеканка которых имеет много общего с пантикапейской. Это серебряные монеты острова Самоса конца VI в. до н. э. На этих монетах изображены: голова льва прямо на аверсе и quadratum incusum — на реверсе. Таким образом, по внешнему виду они имеют много общего с наиболее ранними монетами Пантикапея. Монеты подобного рода имеются и в Музее изобразительных искусств им. А. С. Пушкина (№ 18467 и № 878). На это сходство монет Пантикапея с монетами Самоса обратил в свое время внимание А. Л. Бертье-Делагард, писавший: «Древнейшие монеты Пантикапея (без имени города — шкура львиной морды и квадраты) буквально тождественны (по типам) с Самосом, и только их обычное, весьма частое нахождение на Боспоре во многих вариантах указывает Пантикапей, как несомненное место их чеканки» (ук. соч., стр. 37, прим.; ср. табл. II, № 3). В последнее время А. Н. Зограф также считал, что ранние монеты Пантикапея имеют большое сходство с монетами Самоса (ук. соч., стр. 482).

Итак, не Милет, а Самос, повидимому, является тем центром, по типу которого чеканились монеты Пантикапея. Возникает вполне естественный вопрос — почему в Милетской колонии — Пантикапее в чеканке монет имел такое большое влияние Самос?

Монеты Самоса неоднократно находились на территории Северного Причерноморья и, в частности, Крымского полуострова. Так, Бертье-Делагард (ук. соч., стр. 37) упоминает о большом кладе в 200—300 монет, состоявшем главным образом из серебряных монет Пантикапея V—IV вв. до н. э. При этом интересно, что в составе этого клада монеты других, не боспорских городов были представлены только монетами Самоса. А. Н. Зограф говорит в своем неизданном труде о находке самосских монет и в селении Вани на Кавказе (стр. 482).

Таким образом, нумизматика дает нам новые данные о роли Самоса в колонизации столицы Боспора. Но почему в милетской колонии самосские монеты играли такую большую роль? Сомневаться в том, что Пантикапей был основан милетянами, не приходится, так как все античные авторы говорят об этом. Но хотя колонизация совершалась под эгидой Милета, повидимому, в ней принимали участие и самосцы. Во всяком случае, вероятно, торговая часть колонистов состояла в значительной части из самосцев. И впоследствии сходство монетных типов Самоса и Пантикапея не прекращается.

Раскопки советских ученых на нашем юге дают большой материал о значении самосской торговли для греческих колоний Северного Причерноморья и о роли самосцев в колонизации нашего юга. В частности, об участии самосских поселенцев в колонизации Боспора говорят находки самосских ваз¹. Много данных в этом отношении

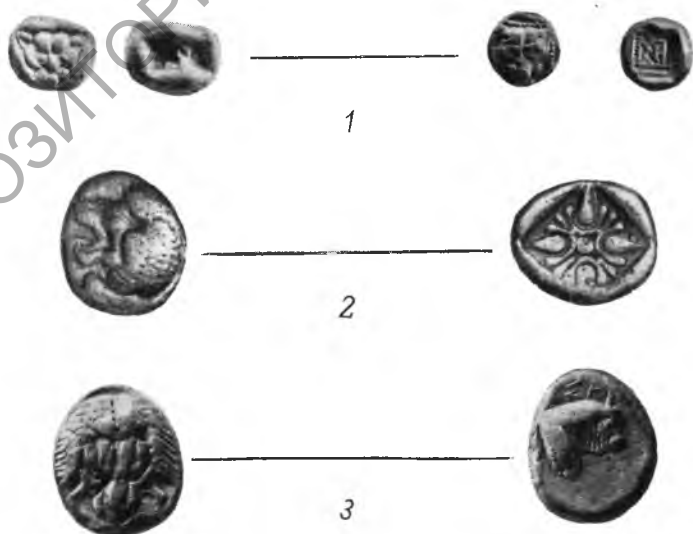
¹ Например, см. работы Т. Н. Книпович, Ионийская ваза с Таманского полуострова и клазоменский стиль в памятниках греческих поселений северного побережья Черного моря, ИГАИМК, V (1927).

Таблица I



1 — пантикапейская монета конца VI в. до н. э. Из собрания ГИМ. 2 — пантикапейская монета конца VI в. до н. э. Серебро. Из собрания ГИМ. Увеличено в 2 раза. 3 — пантикапейская монета конца VI в. до н. э. Из собрания ГИМ. Увеличено в 2 раза

Таблица II



1 — электровые монеты Милета VI в. до н. э.
2 — серебряная монета Милета конца V в. до н. э. Из собрания ГИМ. 3 — серебряная монета Самоса V в. до н. э.

Таблица III



Монеты Пантикапея V в. до н. э. Из собрания ГИМ. Увеличено в 2 раза.
1, 2, 3, 5 и 6 — серебро; 4 — медь

Таблица IV



Серебряные монеты Пантикапея Из собрания ГИМ. Увеличено в 2 раза.
1 — начало IV в. до н. э., 2 — V в. до н. э.

дают и последние раскопки М. М. Худяка в Нимфее. Они дают богатый материал самосской архаической керамики¹.

Дальнейшая эволюция типа монет Пантикапея в виде изображения головы льва прямо на аверсе и правильного квадрата, крестообразно разбитого на 4 квадрата с 2 или 4 точками в этих квадратах, — также признается всеми исследователями. Монеты эти изданы у Бурачкова (табл. XIX, №№ 3 и 4) и у Гилля (табл. III, №№ 20, 21, 22, 23, 24, 25, 26, 27, 28), они же имеются и в собрании Государственного исторического музея (см. табл. III, № 1). А. Л. Бертье-Делагард, А. Н. Зограф и, наконец, Д. Б. Шелов признают, что эти монеты представляют собой дальнейшее развитие первых монет Пантикапея с ранним quadratum incusum. Затем, в дальнейшем развитии этой схемы, из точек постепенно образуются квадратики, и весь рисунок реверса становится напоминающим «крылья ветряной мельницы». Затем на табличках появляются звездочки, очень похожие на звезду на реверсе ранних монет Милета (табл. III, № 2 и табл. II, № 2), потом на 2 табличках появляются буква Π и Α при сохранении звездочек на двух других. Потом на 3-й табличке появляется еще буква Ν. Надпись уже читается как ΠΑΝ. Наконец, на последней табличке появляются еще буквы ΤΙ, и получается надпись ΠΑΝΤΙ. Последней стадией этого развития реверса данных групп монет является замена крестообразной перегородки, разделяющей квадратное поле, восьмиконечной звездой с расположением букв надписи ΠΑΝΤΙ в углах (А. Н. Зограф, ук. соч., стр. 482). Эту схему еще более детализирует Д. Б. Шелов в указанной статье. Но уже А. Н. Зограф признавал, что эта схема, впервые выдвинутая Бертье-Делагардом, не является исчерпывающей и что имеются монеты, не вошедшие в нее, как, например, ранние, очень редкие монеты Пантикапея с восьмиконечной звездой типа милетской звезды на реверсе (ук. соч., стр. 483, табл. XXXIX, № 16).

В эту же схему, согласно мнению А. Н. Зографа и Д. Б. Шелова, не укладываются и монеты с изображением головы льва прямо на аверсе, полем, разделенным на 4 части, и надписью ΑΠΟΛ (табл. III, № 5), а также монеты мелких номиналов с изображением муравья на аверсе и тоже надписью ΑΠΟΛ на реверсе. Судя по надписи, монеты должны быть отнесены к какому-то городу, называвшемуся Аполлонией.

В каталоге Британского музея упомянутые монеты изданы как монеты Аполлонии во Фракии. Кёне также относил данные монеты к Аполлонии в Иллирии. Он пишет: «Такой же тип встречается равным образом на многих монетах Аполлонии в Иллирии, но всегда с надписью ΑΠΟΛ, он немного отличен по стилю»². Бурачков, повидимому, считал монеты с надписью ΑΠΟΛ не пантикапейскими, так как не издал их в своем каталоге монет. А. В. Орешников считал сначала эти монеты пантикапейскими, так как издал такую монету среди пантикапейских монет³, но впоследствии он придерживался того мнения, что монеты данного типа чеканились в Мирмекии⁴ который, по его мнению, носил имя Аполлонии.

На основании полного сходства данных монет по характеру чеканки и изображений с пантикапейскими монетами Гиль относил их к Пантикапею. Слово же «Аполлония», которое, несомненно, написано на монетах, является, по его мнению, первым названием этой милетской колонии, которая была здесь основана. Бертье-Делагард, издавший эти монеты как пантикапейские, считал, что сравнение этих монет с предыдущими пантикапейскими «не оставляет сомнения в принадлежности всей этой группы к г. Пантикапею» (ук. соч., стр. 79—80).

А. Н. Зограф, посвятивший данным монетам целый экскурс в своем труде, считал, что решить этот вопрос в настоящее время невозможно. С одной стороны, он признавал

¹ См. выставку археологических работ последних лет в Эрмитаже, а также ст. М. М. Худяк, Раскопки в Нимфее в 1940 г., «Сообщ. Гос. Эрмитажа», IV (1947), стр. 26.

² Кёне, Описание Музеума кн. Кочубея, т. I, стр. 87 и 332.

³ А. В. Орешников, Каталог собрания Уварова, М., 1887, стр. 367.

⁴ ИГАИМК, II, стр. 127 сл.

доводы Гиля весьма вескими, с другой — считал затруднительным помещать монеты с надписью АПОА в вышеприведенную схему.

Д. Б. Шелов пытается доказать, что монеты с надписью АПОА чеканились не в Пантикаее, а в некой Аполлонии на Крымском полуострове, однако при этом он совершенно игнорирует вполне естественный вопрос о том, где же находилась данная Аполлония.

Но обратимся к монетному материалу. На самом деле, монеты с надписью АПОА являются продолжением серии монет, начиная с типа с изображением львиной головы прямо на аверсе и *quadratum incusum* на реверсе, а затем монет с правильными *quadratum incusum*, крестообразным делением их на 4 части и точками в них, иногда 2-мя, а иногда 4-мя (см. табл. III, №№ 1 и 5). Рисунок реверса здесь совсем один и тот же, с той только разницей, что в первом случае в крестообразно разделенном квадрате ставились точки, а во втором — буквы. Поэтому монеты с надписью АПОА вполне могут считаться относящимися к той же монетной серии. Что же касается дальнейшей эволюции монет, согласно вышеприведенной серии монет, где на реверсе имеется рисунок в виде «крыльев ветряной мельницы» (табл. III, № 2), то тут имеется целый ряд соображений.

Сама схема, впервые выдвинутая А. Л. Бертье-Делагардом, а затем развитая А. Н. Зографом и Д. Б. Шеловым, не может считаться непогрешимой, как и вообще всякая схема, на что указывал уже А. Н. Зограф. Касаясь данной схемы Бертье-Делагарда, он говорил: «Упрощен им ход развития с пропусками мелких промежуточных ступеней и в предшествующих группах анэпиграфических монет; датировка первых монет с надписями концом V в. до н. э. — датировка, конечно, слишком поздняя. Совершенно ускользнули от его внимания редкие монеты с восьмиконечной звездой во все поле обратной стороны без надписи, на первый взгляд, как будто бы выпадающие из вышенамеченной эволюции» (ук. соч., стр. 483). Таким образом, и А. Н. Зограф признавал, что есть монеты, не вошедшие в данную схему. Анэпиграфические монеты вполне могут принадлежать к городу с названием Аполлония (раннее название Пантикаея). Кстати, четырехконечные звездочки на квадратиках имеют полное сходство с четырехконечной звездой на реверсе монеты с надписью АПОА, изданной Гилем (ЗРАО, табл. V, № 17). Далее, монеты с надписью АП могут быть тоже отнесены к городу Аполлония. В собрании Государственного исторического музея есть очень ранняя медная монета, изданная А. В. Орешниковым в каталоге Уварова (№ 368); аверс ее почти совсем стерт, и изображение нельзя различить; на реверсе посередине шарик, а по бокам буквы А и П; кругом ободок. Вес ее, как и ранних медных монет Эгины, — 0,35 г (табл. III, № 4). Таким образом, надо читать, как это видно по данной монете, АП, а не ПА.

Дальнейшим развитием аверса серебряных монет может быть и надпись АПОА на 4 квадратиках рисунка «ветряной мельницы». Такие монеты редки, но они встречаются¹.

Что же касается указания Д. Б. Шелова на то, что звезда на реверсе монет Пантикаея связывает, а на монетах Аполлонии она разделяет, то это чисто субъективное восприятие, с которым, как вообще с субъективными мнениями, спорить трудно.

Из вышеизложенного должно следовать, что монеты с надписью АПОА вполне относятся к вышеприведенной монетной серии и тем же типам монет. Что же касается точного места этих монет в ранней схеме, то оно не было найдено не потому, что монеты с надписью АПОА — другого типа, а потому, что сама схема очень узка и несовершенна и, как указывал А. Н. Зограф (см. выше,), некоторые монеты, как, например, монета Пантикаея с восьмиконечной звездой на реверсе, остались вне этой схемы. Всего вероятнее, что после чеканки монет с неопределенным *quadratum incusum* (табл. I, №№ 1, 2, 3) идет не только анэпиграфический тип квадрата, разделенного на 4 части с точками в них, но и тип рисунка «ветряной мельницы» (табл. III, №№ 1 и 2) одновременно. А затем также {одновременно и параллельно

¹ Например, монета, опубликованная в ЗРАО, V, табл. V, № 17.

идут тип разделенного квадрата с надписью АПОА и тип «крыльев ветряной мельницы» с надписью АП (табл. III, №№ 3 и 5). В дальнейшем при переименовании города в Пантикапей надпись АП переходит в ПАН и ПАНТИ.

Переименование первоначальной Аполлонии в Пантикапей доказывается и некоторыми данными маленьких монет с изображением муравья на аверсе и различными изображениями на реверсе: неопределенного *quadratum incusum*, звезды и надписей — то АПОА, то ПАНТИ (Г и л ь, *Kleine Beiträge...*, табл. III, № 1—14).

А. В. Орешников считал, что эти монеты принадлежат г. Мирмекию, ранним названием которого и была Аполлония. Монеты с надписью ПАНТИ он считал фальшивыми. Однако А. Н. Зограф не разделял этого мнения по отношению ко всем этим монетам. Рассмотрение их показывает, что едва ли можно сомневаться в их подлинности.

Что же касается различных изображений и надписи на реверсе, то они как раз и подтверждают факт изменения раннего названия Аполлонии в Пантикапей. На реверсе данных монет мы имеем все типы реверса ранних пантикапейских монет: и неопределенный *quadratum incusum* (Г и л ь, *Kleine Beiträge...*, табл. III, № 14), и правильный квадрат, разделенный на 4 части (там же, табл. III, № 1), и квадрат, разделенный на 4 части с надписью $\frac{V|O}{A|П}$ (там же, табл. III, № 5), и рисунок «крыльев ветряной мельницы» с надписью АП (там же, табл. III, № 3) и со звездой, как на монетах Милета и очень редких монетах Пантикапей (табл. III, № 3), и с надписью ПАНТИ на 4 квадратиках и т. д. На аверсе же всех их изображен муравей. Он является *armes parlantes* Мирмекия. Приписывать все эти монеты отдельному самостоятельному монетному двору в Мирмекии, судя по тождеству реверса с пантикапейскими монетами, едва ли есть основания. Мнение А. В. Орешникова, что это была древняя Аполлония, опровергается, как это указано уже А. Н. Зографом (ук. соч., стр. 487—488), тем, что на этих монетах имеются надписи ПАНТ и ПАНТИ.

Всего вероятнее, что данные мелкие разменные монеты чеканились на монетном дворе Пантикапей, но для Мирмекия. Поэтому на аверсе везде стоит *armes parlantes* Мирмекия — муравей, но реверс их чеканился по образцу пантикапейских монет. Вполне понятно, что когда сначала монеты Пантикапей были анэпиграфическими, то и монеты Мирмекия не имели надписей; когда Пантикапей назывался Аполлонией, монеты Мирмекия тоже имели надпись АПОА; наконец, когда Пантикапей был назван этим именем, то и монеты Мирмекия получили надписи, как и собственно пантикапейские монеты: ПАНТ и ПАНТИ. Таким образом, и чеканка данных монет тоже подтверждает первоначальное наименование Пантикапей Аполлонией.

Есть также и другие данные, подтверждающие эту точку зрения. В нумизматике Пантикапей часто встречается изображение Аполлона, и, кто знает, не есть ли это скрытые *armes parlantes* города, оставшиеся впоследствии по традиции. Самое раннее из этих изображений относится к концу V в. до н. э. (Б у р а ч к о в, табл. XIX, № 25; см. табл. III, 6 в настоящей статье). Чрезвычайно интересна очень редкая серебряная монета Пантикапей (Б у р а ч к о в, табл. XIX, № 48) IV в. до н. э., где на аверсе изображен уже Пан, а на реверсе — голова Аполлона и надпись ПАНТИ. Здесь Пан выступает в качестве *armes parlantes*, но голова Аполлона — возможно, прежние *armes parlantes* города — все еще сохраняются (табл. IV, № 1).

Первоначальное название Пантикапей Аполлонией подтверждается и археологическими данными. Монеты с надписью АПОА находятся в Керчи и ее окрестностях (в частности, в кладе из Эльтагена). Вопрос об Аполлонии Фракийской теперь отпадает, так как ее монеты известны¹.

Где же могла находиться эта Аполлония? Если допустить, что она находилась в Иллирии, в Колхиде или еще в каком-либо другом месте, то, во-первых, необъяснимо, почему ее монеты принадлежат к тем же нумизматическим типам, как и монеты Пантикапей, а во-вторых, почему монеты данной Аполлонии находятся исключительно в Крыму около Керчи и не встречаются на предполагаемом месте этой Аполлонии.

¹ А. Н. Зограф, *Античные монеты*, стр. 484.

Единственно правильным будет предположить, что Аполлония находилась в Крыму, на месте Керчи, т. е. в Пантикапее, иными словами, что Пантикапеей называлась первоначально Аполлонией. В этом нет ничего удивительного, поскольку название Аполлонии вообще часто встречалось в античном мире. Основание же милетянами Аполлонии вполне понятно, так как культ Аполлона был особенно развит в Милете и был занесен и в Пантикапеей. О значении культа Аполлона в Пантикапее говорит хотя бы тот факт, что боспорские цари были жрецами Аполлона.

Д. Б. Шелов выдвигает два основных возражения против признания Аполлонии ранним названием Пантикапея: 1) Аполлония в Крыму нигде не упоминается — ни у античных авторов, ни в надписях; 2) монеты с названием АПОА не входят в нумизматическую серию монет Пантикапея.

Против первого довода нужно сказать, что для VI и V вв. до н. э. не только Аполлония, но и Пантикапеей нигде не упоминается — ни у античных авторов, ни в надписях. Название Пантикапея как у античных авторов, так и в надписях встречается только начиная с IV в. до н. э. Поэтому нет ничего удивительного, что нет нигде упоминаний о переименовании Аполлонии в Пантикапеей. Гораздо более удивительно другое, что Аполлония не упоминается и в IV в. до н. э., что об Аполлонии в Крыму, кроме надписи АПОА на вышеупомянутых монетах, вообще нигде нет известий. Где же она находилась? Ведь о ней ничто не говорит — ни археологические памятники, ни надписи, ни античные авторы. Но Д. Б. Шелова вообще не интересует этот конкретный вопрос, он его даже не ставит. А между тем, если приписывать монету какому-то городу Аполлонии, то этот город где-то должен существовать, ведь это же не абстракция. А. В. Орешников совершенно конкретно ставил этот вопрос. Он считал, что название Аполлонии носил Мирмекий. Но вышеприведенные доводы с ясностью говорят, что этого не могло быть.

Что касается второго довода Д. Б. Шелова о том, что монеты с надписью АПОА не входят в общую схему ранних монет, то вышеприведенная схема А. Л. Бертье-Делагарда, А. И. Зографа и, наконец, Д. Б. Шелова хотя и показывает основное направление монетной чеканки, но все же неполна, не является исчерпывающей, и целый ряд монет в нее не входит. Если же понимать эту схему шире, то и монеты с надписью АПОА находят в ней место.

В заключение должна сказать, что как самый тип монет с надписью АПОА — явно пантикапейский, так и нахождение этих монет в Керчи и ее окрестностях ясно говорит о принадлежности их раннему Пантикапеею.