

Э. И. Соломоник

НЕКОТОРЫЕ ГРУППЫ ГРАФФИТИ ИЗ АНТИЧНОГО ХЕРСОНЕСА

В последние годы в фондах Херсонесского музея и при раскопках различных участков городища, особенно в районе театра, выявлено большое количество граффити на чернолаковой и краснолаковой посуде, амфорах, пифосах и других сосудах. Эти скромные надписи пополняют список собственных имен (ономастикон) херсонесцев, значительно расширяют сведения о культах и освещают целый ряд других вопросов; на некоторых из них мы и остановимся в этой статье. Привлекаемые граффити публикуются впервые*.

Прежде всего рассмотрим надписи, процарапанные на обломках двух амфор и стенке чернолакового сосуда. Они относятся к эллинистическому времени и содержат мужские имена и патронимики, написанные без аббревиаций.

Фрагменты амфор (ГХМ, 17/36785) были найдены вместе при раскопках 1970 г. в районе античного театра, в западном секторе, за амфилемой (руководитель раскопок О. И. Домбровский). На одном фрагменте очень тонким острием (высота букв 0,9—1,1 см) написано в две строки: ΒΑΘΥΛΛΟΣ ΝΙΚΑΓΟΡΑ (рис. 1, 1). Судя по глине серовато-розового цвета с белыми включениями и большим количеством блесков на поверхности, амфора была не херсонесского производства, а привозной, скорее всего из Самоса. Обращает на себя внимание расположение надписи. Она помещена вдоль тулова амфоры, занимает всю площадь черепка (4 × 9 см) и идет почти параллельно краям облома, следовательно, процарапана не на целой амфоре, а уже на обломке.

Размер черепка, характер и исполнение надписи позволяют на основании ряда аналогий отнести это граффито к категории остраконов, которые употребляли для голосования в народном собрании при проведении остракизма¹. По форме и пропорциям букв Α, Θ, Ν, Σ и других надпись можно датировать IV в. до н. э., вероятнее всего, концом этого столетия².

Имя Βαθύλλος не встречалось на лапидарных памятниках Херсонеса,

* Отделом археологии Крыма ИА АН УССР вместе с Херсонесским историко-археологическим музеем готовится к изданию полный свод граффити.

¹ Ср. J. Kirchner, *Imagines inscriptionum Atticarum*, В., 1935, табл. 12, № 23—30; табл. 16, № 36—37 (из них № 28, 29, 37 — на обломках амфор, остальные — на фрагментах чернолаковых сосудов); W. Peek, *Inscriptionen, Ostraka, Fluchtafel* В., 1941, стр. 51—87, табл. 16—21.

² Ср. IOSPE, I², 406, 410, 504; Т. Н. Книпович, *Греческое лапидарное письмо в памятниках Ольвии*, НЭ, VI, 1966, табл. IX, 2.

но хорошо известно среди магистратов города по монетам и амфорным ручкам. А. Н. Зограф датирует эти монеты 340—320 гг., А. М. Гилевич — концом IV в. до н. э.³ К концу IV — началу III в. относят и соответствующие клейма на амфорных ручках⁴. Весьма близкий шрифт на остраконе, монетах и амфорных ручках и сравнительно редкое имя делают вероятной догадку, что на них имя одного и того же лица, занимавшего ряд магистратур, а затем подвергнувшегося остракизму.

Имя отца Батилла Νικαγόρας, α засвидетельствовано на Родосе, Кипре, Косе и др. (см. словарь Pape—Benseler), а также в Херсонесе⁵. Дорийская диалектная форма в имени Никагора, вырезанная на обломке



Рис. 1

амфоры, правая и верхняя части которого оказались затем отбитыми. Сходный характер памятников, найденных к тому же в одном месте, позволяет усматривать в нем аналогичный остракон с тем же именем: [B]α [Φύλλος] | Νικ[αγόρας].

Третья надпись (рис. 1, 3) вырезана на фрагменте стенки тонкого чернолакового сосуда (3 × 3,3 см), вероятно, килика (ГХМ, 33622). Он был найден Р. Х. Лепером в 1913 г. в восточной части городища при раскопке жилых кварталов, расположенных севернее главной улицы, в помещении 19, на скале⁶. Судя по характеру шрифта и качеству сосуда, изготовленного из светло-коричневой глины и покрытого густым блестящим черным лаком, его скорее всего можно отнести к аттическим изделиям IV в. до н. э. Сохранились остатки двух строк надписи, расположенной вдоль сосуда параллельно верхней линии облома (высота букв 0,3—0,6 см).

Большинство граффити процарапано на доньшках чернолаковых сосудов, видимо, из эстетических соображений, чтобы не портить их поверхность. Немногие надписи, сделанные на тулове сосудов, как правило, рас-

³ А. Н. Зограф, *Античные монеты*, МИА, 16, 1951, стр. 148; А. М. Гилевич, *Кучук-Мойнакский клад херсонесских монет IV—III вв. до н. э.*, ИЭ, VIII, 1970, стр. 9 сл.

⁴ И. Махов, *Амфорные ручки Херсонеса...*, ИТУАК, 48, 1912, стр. 164; № 23; Р. Б. Ахмеров, *Об астиномных клеймах эллинистического Херсонеса*, ВДИ, 1949, № 4, стр. 106, табл. 1, 3; В. В. Борисова, *Керамические клейма Херсонеса и классификация херсонесских амфор*, ИЭ, XI, 1974, каталог, № 26, табл. III, 10.

⁵ IOSPE, I², 340; Э. И. Соломонович, *Новые эпиграфические памятники Херсонеса*, Киев, 1964, № 74.

⁶ Архив ГХМ, д. 89а, стр. 23(43) — *Дневник раскопок Р. Х. Лепера за 1913 г.*; д. 109, *Опись находок за 1913 г.*, № 2341.

положены под бортиком и содержат имена богов⁷. Все особенности рассматриваемого памятника сближают его с предыдущими, а как известно, для остраконов брали не только обломки амфор, но и фрагменты чернолаковых сосудов⁸. Правый край фрагмента, где было продолжение надписи, обломан, и в первой строке почти полностью читается имя Ἀμφίω[ν]. Поскольку словари не дают имени на Οχο-, а пустое пространство после этих букв скорее указывает на конец слова, здесь могло быть окончание одного из многочисленных имен на -οχος⁹ с gen. на ο вместо ω, характерным для IV в. до н. э.

А. Раубичек¹⁰, изучив большое количество остраконов, отметил, что на них всегда указан патронимик, надписи выполнены бегло и прочерчены тонкой линией. Все эти особенности имеются на рассмотренных нами черепках; они выделяют их среди сотен других граффити.

По свидетельству Аристотеля, Филохора и Элиана, остракизм был впервые введен в Афинах Клисфеном для борьбы с опасностью тирании. Аристотель ясно указывает: «... изгоняли остракизмом сторонников тиранов, против которых был направлен этот закон»¹¹. В дальнейшем эту меру стали широко применять по отношению к политическим противникам и под влиянием Афин ввели в других античных центрах — Аргосе, Милете и Мегарах¹². Последнее особенно интересно для истории Херсонеса.

До сих пор, насколько нам известно, не было сведений о применении остракизма в городах Причерноморья¹³. Находка остраконов в Херсонесе является важным свидетельством острой политической борьбы в IV в. до н. э., вероятно, направленной против врагов демократии. Это находит подтверждение в тексте присяги (IOSPE, I², 401), принятой в конце IV — самом начале III в. до н. э., где наряду с охраной границ многократно говорится о борьбе с заговорщиками и врагами внутри города, стремившимися свергнуть демократический строй. С. А. Жебелев¹⁴ вслед за Ф. Ф. Соколовым развил мысль о том, что принятию присяги должна была предшествовать борьба партий: «Во время, ближайше предшествовавшее опубликованию присяги, в Херсонесе была произведена попытка совершить государственный переворот, направленный в сторону ниспровержения демократического строя и замены его иным строем». Черепки-остраконы подкрепляют эти выводы, частично заполняя лакуну в письменных источниках IV в. до н. э.

По мнению некоторых исследователей, изучавших остраконы с именами известных политических деятелей Афин, по качеству черепков, приносимых из дома для голосования, можно в какой-то мере судить о слове об-

⁷ Е. І. Соломонік, Кілька написів на посудинах з Херсонеса, «Археологічні дослідження на Україні в 1969 р.», вып. IV, Киев, 1972, стр. 154 сл.

⁸ См. прим. 1; А. Раубичек, Philinos, «Hesperia», XXIII, 1, 1954, стр. 68—71, табл. 11.

⁹ F. Dornseiff, B. Hansen, Rückläufiges Wörterbuch der griechischen Eigennamen, В., 1957, стр. 296 сл.

¹⁰ А. Е. Раубичек, Ostracism, «Actes du Deuxième Congrès International d'Épigraphie Grecque et Latine», Р., 1953, стр. 68, 71, 73.

¹¹ Arist., Ath. pol. 22, 6; Аристотель, Афинская полития, пер. С. И. Радцига, М., 1937.

¹² E. Ziebart, Ostrakismos, RE, XVIII, 2, 1942, стб. 1675; M. Guarducci, Epigrafia greca, II, Roma, 1969, стр. 444. См. также K. Meister, Zum Zeitpunkt der Einführung des Ostrakismos, «Chiron», I, München, 1971, стр. 85—88.

¹³ В «Нарисах стародавньої історії Української РСР» (Киев, 1957, стр. 274) Л. Д. Дмитров сообщает о находке в Тире остраконов с именами граждан, подвергавшихся остракизму. Однако ни в отчетах о раскопах Тире, ни в работах других исследователей, ни среди находок нам не удалось обнаружить эти материалы.

¹⁴ С. А. Жебелев, Херсонесская присяга, сб. «Северное Причерноморье», М.—Л., 1953, стр. 223—225.

щества, из которого исходила оппозиция¹⁵. Если учесть это мнение, окажется, что остраконы с именем Батилла, написанные на обломках амфор, принадлежали сторонникам демократии, а остракон против Амфиона — аристократам. Разумеется, на единичных памятниках решать этот и другие вопросы не представляется возможным, поэтому оставим их до новых находок и перейдем к другим граффити.

В 1936 г. при раскопках Г. Д. Белова в северном районе Херсонеса был найден обломок чернолакового сосуда (хранится в ГХМ). Он представляет собой часть массивного поддона (Д = около 13 см) от большого плоского блюда; глина розоватая, лак густой, блестящий.



Рис. 2

Граффито, вырезанное четкими ясными буквами высотой 0,5 см, расположено в необычном месте — на внутренней стороне кольца поддона (рис. 2). Оно сохранилось лишь частично и дополняется нами следующим образом:

[ὁ θεῖος εἰ] γραφε τὸν τίς [αχα — —]

Перевод: Такой-то надписал тарелку. . .

По характерным формам Α, Ν, Π надпись можно датировать IV в. до н. э.

Известны граффити, содержащие названия сосудов (киликов, лекифов и др.)¹⁶, но в Херсонесе подобные надписи еще не встречались. Обычно такие граффити как бы сообщают от имени сосуда о его принадлежности такому-то и строятся по определенной формуле; рассматриваемая надпись не имеет пока точных аналогий. Вероятно, она не ограничивалась указанием имени лица, вырезавшего граффито, а имела продолжение, в котором могло, например, сообщаться, в честь какого лица сделан этот дар.

Вторая надпись, не укладывающаяся в известные формулы, процарапана на обломке чернолакового круглого блюда с внутренней стороны (рис. 3). Найдена К. К. Косцюшко-Валюжиничем и хранится в фондах ГХМ (318/36589); более определенных сведений о месте и времени находки не сохранилось. Диаметр массивного поддона 18 см, глина оранжеватая, лак густой, черный с блеском. Надпись небрежно разбросана в три

¹⁵ Ziebart, ук. соч., стб. 1677; Raubitschek, Ostracism..., стр. 70 сл.

¹⁶ И. И. Толстой, Греческие граффити древних городов Северного Причерноморья, М.—Л., 1953, № 106, 108, 129, 158; Ю. Г. Виноградов, Прокс Мивиды из Пантикапея, ВДИ, 1974, № 4, стр. 56—67.

строки (высота букв 0,4—1,5 см); концы всех строк уходят в обломанный край блюда. Во второй строке видна верхушка от Ψ и косая черточка от следующей буквы, вероятно, Υ.

Характер сосуда и надписи датируют ее IV в. до н. э.

ΕΥΜΗ
ΤΑΝΨΥ
ΛΕΙΧ

В первой строке, начинающейся с большой буквы Ε, можно дополнить имя Εὐμήτης, Εὐμήδης, Εὐμήλος, Εὐμήτις или слово на εὐμη-. Имена эти не встречались в Херсонесе, но хорошо известны в греческой ономастике и связаны с мифологическими персонажами и историческими лицами. Так, Эвмет — сын Ликаона и внук Приама, а также сын Пеласга и правитель Аркадии; Эвмед — троянский глашатай; Эвмел — боспорский царь и сын царя Адмета; Эвметида — мать Гомера и дочь Пиндара.

Артикль τὰν во второй строке указывает на accusativную конструкцию предложения и употребление дорийского диалекта (τὰν как γεν. pl. здесь мало вероятно). ΛΕΙΧ, несомненно, от глагола λείχω (лизать). Вероятнее всего, надпись носила застольно-шуточный характер и была процарапана во время пирушки, на которой присутствовали только мужчины и гетеры¹⁷.

Самую большую группу граффити в любом центре античного мира составляют посвящения богам. Обычно их помещали на дне сосуда в дательном падеже, а часто сокращенно в виде различных монограмм и аббревиатур. Однако иногда встречаются надписи на стенках сосудов, имеющие ряд отличительных особенностей. Несколько подобных граффити из Херсонеса издано нами (см. прим. 7). Новые находки интересны не только сами по себе, но и для проверки высказанных ранее предположений.

Рассмотрим для начала надпись на фрагменте верхней части чернолакового канфара или канфаровидного килика, найденного Р. Х. Лепером в 1908 г. в районе Уваровской базилики, «между помещениями, перед древней арочкой, на скале»¹⁸. Сосуд из розовой, хорошо отмученной глины и покрытый блестящим черным лаком, вероятно, принадлежит к изделиям одной из аттических мастерских. По форме и качеству сосуда

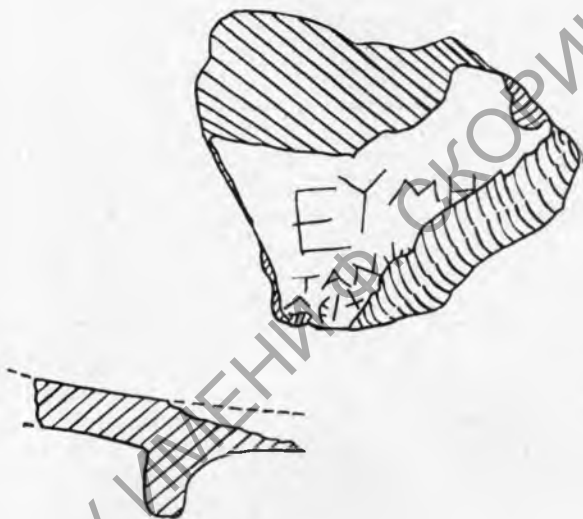


Рис. 3

¹⁷ В стк. 3 наряду с обычным глаголом могло быть и составное существительное λειχοπίναξ (блюдолиз), использованное как имя собственное в античной поэме-пародии «Война мышей и лягушек» (Batr., 100 и 230; пер. М. С. Альтмана, М.—Л., 1936).

¹⁸ Архив ГХМ, д. 101, Описание находок Р. Х. Лепера за 1908 г., № 3861. Хранится в ГХМ, 3861/08.



Рис. 4

(Д_{устья} = 10 см), а также очертаниям Σ и Ω его можно датировать около середины IV в. до н. э. (рис. 4). Граффито вырезано мелкими четкими буквами высотой 0,4—0,5 см прямо под утолщенным бортиком и сохранилось лишь частично. Верхушки трех последних букв можно восстановить как $\text{PO}\Sigma$.

$\Delta\epsilon\]\acute{o}\varsigma\ \Sigma\omega\tau\eta\rho\]\omicron\varsigma$

Перевод: (Канфар) Зевса Спасителя ¹⁹.

Культ Зевса Сотера засвидетельствован в Херсонесе лишь строительной надписью II в. н. э. (IOSPE, I², 438). На его широкое распространение, в том числе в Ольвии, на Боспоре и в других городах Причерноморья, указывают лапидарные памятники и граффиты эллинистического и римского времени ²⁰. Ближайшие аналогии по датировке и расположению надписи дают граффиты на чернолаковых канфарах из Гермонассы и Мирмекия ²¹.

Среди херсонесских граффитов встретилось еще одно с именем и эпиклесой этого бога. Оно было найдено К. К. Косцюшко-Валюжиничем в 1903 г. в центральной части городища ²². На небольшом фрагменте стенки сосуда с отогнутым венчиком (Д_{устья} = 16 см) глубокой четкой линией вырезана надпись, от которой сохранились лишь остатки четырех букв высотой 1,6 см. Глина коричневатая, лак черный, густой, хорошо блестит. Надпись можно датировать V в. до н. э. (рис. 5).

$\Delta\epsilon\]\acute{o}\varsigma\ \Sigma\omega\]\tau\eta\rho\]\omicron\varsigma$

Рассмотренные граффиты ценны тем, что устанавливают существование культа Зевса Сотера в Херсонесе в ранний период.

Обе надписи (как и привлеченные нами в качестве аналогий из других центров) расположены на видном месте, прямо под венчиком сосуда и на-

¹⁹ Имя бога можно также дополнить [$\epsilon\text{H}\rho\alpha\chi\lambda\acute{\epsilon}\]\omicron\varsigma$. Ср. граффито НР $\Sigma\Omega$ (Гераклу Сотеру) из Херсонеса, изданное Э. Штерном (ЗООИД, XX, 1897, стр. 177, № 31).

²⁰ IOSPE, I², 25, 161, 162 (Ольвия); КБН, 26, 36, 76, 868; Толстой, ук. соч., № 160, 161; А. И. Болтунова, О культе Зевса Сотера на Боспоре, «Культура античного мира», М., 1966, стр. 29—38; Керченский музей, инв. К 7597; Em. P o r e s c u, Зевс Сотер в Каллатисе, SCIV, 1964, 3, русск. рез., стр. 548 сл. (граффито конца V — начала IV вв. до н. э.); G. M i h a i l o v, IGB, III, 1, № 949 (?); III, 2, № 1805.

²¹ Болтунова, ук. соч., стр. 30 сл., рис. 1.

²² Архив ГХМ, д. 12, л. 25 — Опись находок за 1903 г.; д. 436, Инвентарь граффитов, № 46. Хранится в ГХМ, 958/36589.

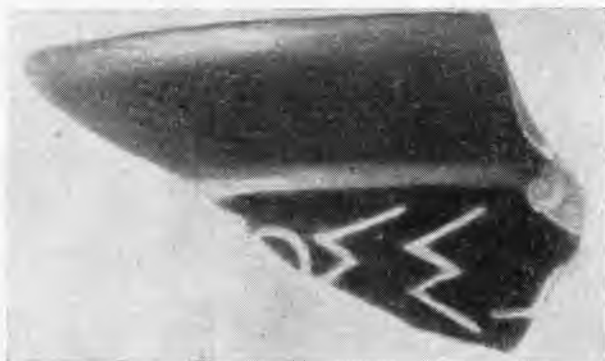


Рис. 5

писаны полностью, без аббревиаций. Родительный падеж указывает на принадлежность сосудов божеству (по аналогии с надписями владельцев).

По мере накопления материала мы убеждаемся в правильности нашего мнения, что граффити на стенках сосудов дают в Херсонесе, как правило, имена богов в родительном падеже. В этом отношении интересен один пример, когда представился редкий случай объективно проверить это мнение. Мы предложили дополнить граффито на обломке венчика сосуда II в. до н. э. как $\Delta\iota\omicron\nu[\acute{\omicron}\sigma\sigma\upsilon]$ ²³. Позже, при выявлении новых граффити из находок Косдюшко-Валюжинича, был обнаружен обломок кубка, точно сложившийся по излому с первым. Сохранившееся на нем полное окончание имени в родительном падеже подтвердило наше дополнение (рис. 6).

Все сказанное позволяет выделить эти граффити в особую группу, более уверенно дополнять утраченные части надписей и ставить вопрос о назначении самих сосудов. Так, окончание MA (ГХМ, 185/35762) мы дополняем как [$\epsilon\rho\mu\alpha$], окончание ΠΟ (ГХМ, 617/36589) — как [$\rho\alpha\sigma\kappa\lambda\alpha$]- $\pi\iota\omicron(\acute{\omicron})$, начало надписи ΔΙΟ (ГХМ, 192/35762) — как $\Delta\iota\omicron[\varsigma]$ или $\Delta\iota\omicron[\nu\acute{\omicron}\sigma\sigma\upsilon]$, окончание $\epsilon\tau\eta$ (ГХМ, 13/35486) — как [$\rho\alpha\phi\rho\delta$] $\epsilon\tau\eta[\varsigma]$ и т. п.



Рис. 6

Если мы просмотрим граффити из других центров, изданные И. И. Толстым, то обнаружим, что, за исключением трех ранних надписей с острова Березань (VI и V вв. до н. э.), во всех случаях имена богов в родительном падеже вырезаны на стенках сосудов²⁴. Поэтому граффито ΥΓΙΑΣ по краю чаши (Толстой, № 38) можно оставить без дополнения и читать как «(Чаша) Гигией» (а не «за здоровье») — новое свидетельство о культе этой богини в Ольвии в IV в. до н. э.

Сосуды с такими надписями часто имеют форму киликов, канфаров и

²³ Соломоник, Кілька написів..., стр. 154, прим. 10. ГХМ, 790/36589, фонд К. К. Косдюшко-Валюжинича.

²⁴ Толстой, Греческие граффити..., № 24, 26, 38, 123, 160, 161, 164, 181, 183. Ср. Е. И. Леви, «Ольвия», М.—Л., 1964, стр. 140, рис. 9; В. В. Шкорпил, ИАК, 3, 1902, стр. 163, № 2; М. Парович-Пешикан, Некрополь Ольвии эллинистического времени, Киев, 1974, стр. 74, рис. 72, 2, 4.

кубков и скорее всего употреблялись на пирах, а также для либаций и других священнодействий в храмах и домашних святилищах²⁵.

В этой связи интересно рассмотреть еще одно граффито на обломке аттического канфаровидного килика середины IV в. до н. э., найденного в



Рис. 7

ким блеском и украшено внутри орнаментом, состоящим из пескольных кругов насечек, штампованной розетки в центре и четырех пальметок с резко очерченными краями (ГХМ, колл. 74, № 85/35756). С обеих сторон блюда разбросано несколько граффити, состоящих из отдельных букв, аббревиаций и целых слов (рис. 7). Сосуд можно датировать III в. до н. э. Наше внимание привлекли трижды повторенная буква Υ (возможно имя владельца сосуда или дедиканта) и слово ΜΑΤΗΡ, которое дополняется и во второй надписи в центре блюда, поврежденного обломом. Для посвящения необычен именительный падеж²⁶, но вряд ли это граффито обозна

²⁵ Ср. Б'ол'т у н о в а, ук. соч., стр. 33 (о назначении канфаров с аналогичными граффити из Гермонассы и Мирмекия).

²⁶ Толстой, Греческие граффити..., № 18 и 123.

²⁷ Ср. Леви, «Ольвия», 1964, стр. 140, рис. 8. Интересно, что на некоторых киликах стоит одно слово ΙΡΗ. См. также S. Dimitriu, «Histrion», II, Bucureşti, 1966, стр. 124, № 814 — граффито ΙΕΡΗ под бортиком аттического килика VI в. до н. э.

²⁸ Ср. Толстой, ук. соч., № 68 — ΙΑΚΧΟΣ.

1972 г. в районе театра. Под слегка отогнутым венчиком четкой тонкой линией процарапана надпись (высота букв 0,6 см), конец которой отбит, — ΙΕΡΑΕΡ. Мы дополняем ее как $\dot{\iota}\epsilon\rho\zeta$ 'Ερ[μα]. Надписи подобного типа обычно переводят как «посвящение такому-то богу»²⁶. Но если граффито с именем бога в родительном падеже сохраняло указание на принадлежность сосуда божеству, то, может быть, правильное переводить «посвященный Гермесу (килик)»²⁷.

Перейдем к граффити с именами богов, не засвидетельствованными в лапидарных эпиграфических памятниках Херсонеса.

В 1936 г. в северной части городища раскопками Г. Д. Белова было раскрыто подвальное помещение дома I с материалом эллинистического времени. Среди находок оказалась половина большого чернолакового блюда на кольцевом поддоне (Дблюда = 30 см, Дподдона = 18 см). Оно покрыто с обеих сторон лаком коричневатого оттенка с металлическим

чало слово «мать», а скорее «Мать богов», как именовали богиню Кибелу (а также Рею)²⁹.

Среди рисунков без сопроводительного текста И. И. Толстой издал обломок аттического краснофигурного кратера, справедливо заметив, что граффити на обеих сторонах сделаны не на целом сосуде, а на черепке (ук. соч., № 95). Найден Косцюшко-Валюжиничем в 1897 г. на юго-восточном участке Херсонеса, возле фланговой башни, недалеко от бухты,



Рис. 8

и хранится в Эрмитаже (X.1897. 81). Глина коричневатая, лак черный, густой, хорошего блеска; видны остатки нижнего пояска кратера, украшенного меандром. Датируется концом V — началом IV в. до н. э. Часть черепка отбита уже после нанесения рисунков (высота 8,5 см, ширина 4 см). На одной стороне изображен кабан и, вероятно, дерево, на другой — лев с поднятым хвостом (рис. 8). Над головой льва мы рассмотрели монограмму МАΘ, принятую Толстым за какой-то знак (рис. 8, б), которую можно расшифровать как Μά(τηρ) θ(εῶν). Предложенное чтение раскрывает и смысл связанного с ним рисунка, ибо лев — священное животное Кибелы. Если рисунок на другой стороне относится к той же богине, то, возможно, он символизирует покровительство Кибелы над дикой природой, ее животным и растительным миром. Сочетание изображений и надписей, размещение их на отдельном черепке, да еще с обеих сторон, заставляет предполагать, что его использовали для каких-то магических целей³⁰. Такой черепок мог, например, носить при себе в качестве амулета или зарыть в землю охотник, уповая на плодородие дикой природы.

²⁹ Ср. КВН, 23, комм. (из Мирмекия): ἀνέθηκεν τῇ Μητρὶ (посвящение Кибеле).

³⁰ Неясное изображение перед кабаном напоминает дерево, но одновременно близко магическим знакам на бронзовых плитках из Пергама. R. W ü n s c h, Antikes Zaubergerät aus Pergamon, «Jahrbuch des Deutsch. Arch. Inst.», Ergänzungsheft, VI, В., 1905, рис. 14 и 15.

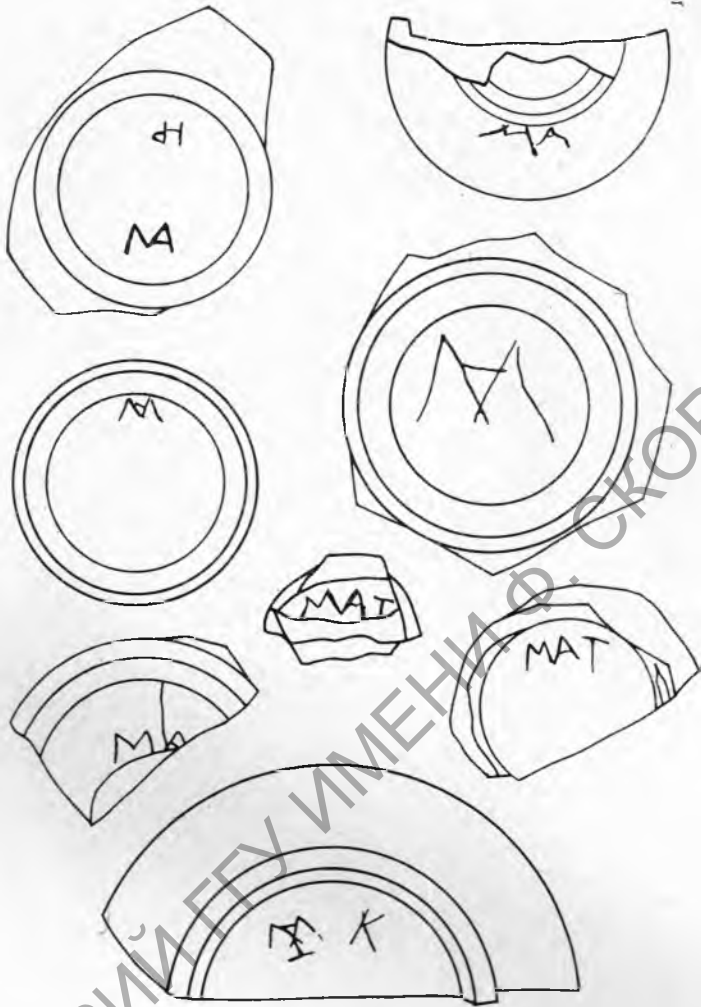


Рис. 9

После рассмотренных надписей мы с достаточной уверенностью можем отнести к культу Матери богов целый ряд херсонесских граффити в форме аббревиаций и лигатур: МАТ, МА и, возможно, М³¹ (рис. 9). Отметим также чашку с монограммой МА и буквами АТТ (инв. 683/36589), вероятно, аббревиацией имени Ἄττις.

Интересны также херсонесские имена Μᾶττις, Μᾶτρον, Μᾶτροβωρος, Μᾶτροβωρος, Νᾶνα, Νᾶνων, несомненно теофорные, связанные с этой богиней³². Наконец, следует указать на некоторые произведения искусства —

³¹ Отмечают, что Кибелу часто сокращенно называли «Мать» или уменьшительным именем «Ма» (S c h w e p p, *Kybele*, RE, XI, 2, 1922, стб. 2254). С. Я. Лурье указывает, что богиня Ма (как и Дионис) была известна уже в Микенской Греции, что должно изменить традиционный взгляд о времени и происхождении этого культа (С. Я. Лурье, *Язык и культура Микенской Греции*, М.—Л., 1957, стр. 302). См. также J. et L. R o b e r t, *Bull. ép.*, REG, 85, 1972, № 290 — посвящения Θεῶν Μᾶ.

³² IOSPE, I², указатель; Э. И. Соломо́ник, *Новые эпиграфические памятники Херсонеса*, Киев, 1973, указатель; Б о р и с о в а, *Керамические клейма Херсонеса...*, стр. 118, № 76—80; З о г р а ф, *ук. соч.*, стр. 150.

мраморную голову Кибелы V в. до н. э.³³ и терракотовые статуэтки эллинистического времени³⁴. Культ Кибелы рано проник через Малую Азию в Северное Причерноморье и получил там весьма широкое распространение³⁵. Меньше всего сведений было до сих пор по Херсонесу; граффити в какой-то мере заполняют этот пробел.

Отметим в заключение, что С. А. Жебелев и С. Я. Лурье указывали на связь между Кибелой и Девой, а также таврической Артемидой³⁶. Поэтому кратко рассмотрим некоторые аспекты этих культов на основе материалов, которые предоставляют нам граффити. Прежде всего, обилие посвящений Артемиде указало на значение ее культа в Херсонесе, вероятно, существовавшего там с основания города. Группа граффити с аббревиацией трех имен (в том числе сочетание АА) была расшифрована нами как посвящение Артемиде, Аполлону и Латоне, видимо, имевших там общее святилище³⁷. Их культ был хорошо известен в Мегарах, Гераклее и другой ее колонии — Каллатии³⁸, а также на Делосе, который, по античной традиции, участвовал в основании Херсонеса. На Делосе (где, по мифу, родились Аполлон и Артемиды) был не только знаменитый храм Аполлона, но засвидетельствован культ всей триады — Артемиды, Аполлона и Латоны³⁹.

В святилище Артемиды около Марселя наряду с граффито АР был найден десяток чернолаковых сосудов с надписью АА, которую предположительно расшифровали как посвящение Артемиде и Аполлону⁴⁰. Эти граффити подтверждают правильность предложенного нами чтения аналогичных надписей Херсонеса, где АА сочетается с именем Латоны. В свою очередь херсонесские граффити дают ценный материал при изучении святилища в Марселе, еще Страбоном отнесенного к Артемиде.

В Херсонесе поражает обилие сосудов с граффито из одной буквы А. Как их понимать? Наблюдается ли подобное в других центрах? Ведь имена многих богов начинаются именно с этой буквы — Афина, Артемиды, Афродита, Аполлон, Асклепий, Арес и др.

Изучая коллекцию граффити из святилища Великих Богов в Самофракии, где были разные аббревиации слова ΘΕΩΝ вплоть до одной буквы Θ, К. Леман пришел к убедительному выводу, что *тега* приобрела в Самофракии характер символа культа, как А — для Афины в Липдосе и Спарте, А и Н — для Аполлона и Геры в Навкратисе, К — в храме Кабиров в Фивах⁴¹. К этому можно добавить недавнюю находку 73 керамических кружков на поселении Бейкуш около Березани с именем

³³ Хранится в Эрмитаже, найдена в 1903 г. См. ОАК за 1903 г., стр. 30 сл., рис. 29; ИАК, 16, стр. 60, рис. 17.

³⁴ Г. Д. Белов, Терракоты Херсонеса из раскопок 1908—1914 гг., ХС, III, 1931, № 26 и 27; он же, Терракоты из Херсонеса, САИ, Г-1-11, 1970, стр. 74, № 23. См. также ХС, VI, 1961, рис. 144 (изображение Кибелы первых веков нашей эры).

³⁵ V. Skořpil, *Kybelin kult v říši Bosporské*, «Sborník prací filologických», Praha, 1913, стр. 190—203; А. С. Русаева, Культ Кибелы в Ольвии, «Археология», 1972, 7, стр. 35—45. Геродот (IV, 76) сообщает о том, что Анахарсис перенес культ Кибелы из Кизика в Скифию.

³⁶ Жебелев, Херсонесская присяга, стр. 242, прим. 1; С. Я. Лурье, Культ матери и Девы в Боспорском царстве, ВДИ, 1948, № 3, стр. 206.

³⁷ Э. И. Соломоник, О культе Артемиды в Херсонесе, «Арх. иссл. на Украине в 1967 г.», Киев, 1968, стр. 155—157.

³⁸ Соломоник, Новые эпиграфические памятники Херсонеса, 1973, стр. 76 сл.

³⁹ P. Vigneaux, J. Ducat, *Guide de Délos*, P., 1966, стр. 26—30.

⁴⁰ J. Courgu, *Apports d'Olbia de Provence à l'épigraphie grecque d'occident*, «Acta of the Fifth Intern. Congress of Greek and Latin Epigraphy», Oxf., 1971, стр. 143.

⁴¹ K. Lehmann, *The Inscriptions on Ceramics and Minor Objects, «Samothrace»*, N. Y., 1960, стр. 29.

Ахилла в разных формах сокращения⁴². На многих из них одна буква А, которую можно с уверенностью рассматривать здесь как символ культа Ахилла.

Приведенные примеры позволяют высказать предположение, что граффито А в Херсонесе также было символом культа, скорее всего Артемиды (а возможно, близнецов — Артемиды и Аполлона). Разумеется, только

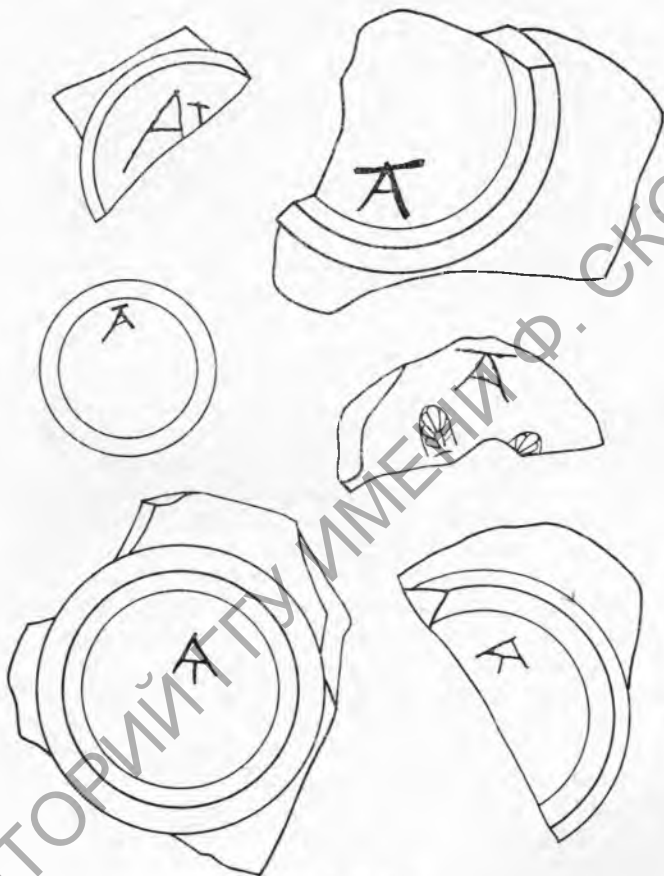


Рис. 10

раскопки святилища с комплексом находок и граффити, как в других центрах, смогут убедительно решить этот вопрос⁴³. Следует также учесть, что часть граффити А могла обозначать имена собственников сосудов, а некоторые — представлять собой сокращение, слова ἀνάθημα (посвящение)

⁴² А. С. Русаева, Культурные предметы из поселения Бейкуш близ о-ва Березань, «Археология», 1971, 2, стр. 22—28.

⁴³ На многих плитах из Лаконии, посвященных атлетами-победителями Артемиде Орфии (IG, V, 1, № 252—356), под надписями изображен широкий изогнутый нож типа серпа, очень близкий по форме ножу на стеле Кинолиса из Херсонеса (Соломонович, Новые эпиграфические памятники Херсонеса, 1973, № 143). И. И. Толстой полагает, что такой нож давали в Лаконии победителям на состязаниях в честь Артемиды Орфии (И. И. Толстой, Остров Белый и Таврика на Евксинском Понте, Пг., 1918, стр. 152). Возможно, и в Херсонесе изображение этого ножа связано с культом Артемиды, указывая на погребение жреца богини или победителя на посвященных ей агонах.

Наконец, обращает на себя внимание несколько граффити эллинистического времени АТ (рис. 10), чаще в виде устойчивых монограмм⁴⁴. В ряде случаев, где это удастся проследить, они найдены вместе с граффити АР и А. Эта связь наталкивает на мысль, не скрывают ли буквы АТ имя и эпиклусу Артемиды Тавропопы⁴⁵. Если такая догадка подтвердится, она прольет свет на многие вопросы, связанные с культом этой богини в Таврике и Греции. Ведь вполне логично предположить, что культ Артемиды Тавропопы, известный во многих городах Малой Азии⁴⁶, проник и в Гераклею, а оттуда — в ее колонию Херсонес. В таком случае прояснится и творческая история создания знаменитой трагедии Еврипида, ибо перенесение культа богини в Таврику окажется не гениальной выдумкой поэта, а исторической основой для его творения (подобно сведениям о расправе тавров с иноземцами, которые Еврипид заимствовал из книги Геродота)⁴⁷. Нельзя считать случайным создание трагедии вскоре после основания колонии в Херсонесе, когда в Афинах, несомненно, возрос интерес к Таврике. Ведь и в других трагедиях Еврипид, несмотря на рамки античных канонов, весьма живо откликался на важнейшие политические события своего времени⁴⁸.

Из частной коллекции А. Я. Гидалевича, переданной в Херсонесский музей в 1925 г., вместе с другими вещами поступил целый чернолаковый килик с пометкой — «из Херсонеса»⁴⁹. (рис. 11). Глина светлая, лак черный, блестящий; донышко и места под ручками имеют розовое покрытие; в центре дна лаком поставлена точка и тонкой линией проведены две концентрические окружности. Килик обычной формы, низкий, со слегка вогнутым бортиком (Д_{венчика} = 15,3 см, Д_{поддона} = 9 см, высота = 5 см), внутри гладкий, без украшений, может быть датирован IV в. до н. э.⁵⁰ Этому соответствует и шриффт надписи, вырезанной на донышке (высота букв 0,3—0,7 см). Полностью читается ΑΘΗΝΑΙΔΟΣ — родит пад. женского теофорного имени Ἀθηναίς (Афинаида), которое не встречалось в Херсонесе, но известно на Боспоре и в других центрах⁵¹. Выше размещены две монограммы. Первая состоит из Θ и Ε, причем Ε напоминает расходящиеся лучи и не сразу воспринимается как буква (рис. 11). Однако точное повторение этой стилизованной монограммы имеется на других сосудах⁵² и может скорее всего восходить к слову θεός в соответствии с посвятительным характером подобных надписей. При издании упомянутых выше граффити из святилища в Самофракии указано, что 134 состоят из букв Θ и ΘΕ, которые на основе двух полных надписей читаются ΘΕΩΝ⁵³, причем в IV в. до н. э. в лигатуре ΘΕ гасы от Ε идут радиально, как лучи⁵⁴. Такая убедительная аналогия дает уверен-

⁴⁴ ГХМ, инв. 23/36785, 76—79, 907/36589, 467/35767 и др.

⁴⁵ Ср. по принципу аббревиации ΗΑ от Ἡρώος Ἀρχηγέτου на Делосе. L e h m a n n, ук. соч., стр. 29, прим. 16.

⁴⁶ K. W e r n i c k e, Artemis, RE, II, 1895, стб. 1400; H. O r r e g m a n n, Taurobolos, RE, V, A, 1, 1934, стб. 35.

⁴⁷ Ср. E u r., Iphig. in Taur., 1429 сл. и H e r o d., IV, 103.

⁴⁸ С. Я. Л у р ь е, К вопросу о политической борьбе в Афинах в конце V в. («Аядромаха» и «Лисистрата»), ВДИ, 1954, № 3, стр. 122—132. Подробно этот вопрос рассмотрен в работе С. Я. Лурье «Художественная форма и вопросы современности в аттической трагедии» (рукопись).

⁴⁹ Архив ГХМ, д. 160, Акт передачи вещей от 3 авг. 1925 г., л. 173, № 36. На многих вещах пометка «из Керчи». Видимо, этот севастопольский коллекционер отмечал происхождение купленных им древностей. Инв. 9055.

⁵⁰ Ср. Т. И в а н о в, в сб. «Раскопки в некрополя на Аполония през 1947—49», стр. 178 сл., рис. 73, № 400 (тип II по классификации Иванова).

⁵¹ РВ; КБН, 155, 572, 573, 579.

⁵² ГХМ, инв. 908—910/36589; 162/35739.

⁵³ L e h m a n n, ук. соч., стр. 21.

⁵⁴ Там же, стр. 30, № 93—97.



Рис. 11

ность в правильности предложенного чтения монограммы. Вторая монограмма состоит из М и небольшого уголка внутри, вероятно Г или А и Λ.

В целом это граффито можно скорее всего понять как посвящение Великим богам, т. е. Кабирам. Обычно имя дедиканта стоит в номинативе, а божества — в дативе и подразумевается глагол-сказуемое *ἀνέδθηκε* (посвятил); здесь же в связи с именем дедиканта в родительном падеже приходится предполагать пропуск не глагола, а существительного *ἀνάθημα* (посвящение) и читать так:

Θε(οῖς) Μ(ε)γ(άλους) или Μ(ε)γ(άλους)

Ἀθηναῖδος

Перевод: Великим богам (посвящение)

Афинаиды.

Культ Кабиров имел отношение к плодородию земли и потому был тесно связан с культом Деметры и других хтонических богов. Еще в конце XIX в. Н. И. Новосадский⁵⁵ доказывал фракийское происхождение этого культа, что блестяще подтвердили раскопки К. Лемана на Самофракии, проводимые с 1938 г.⁵⁶ О распространении этого культа в городах Север-

⁵⁵ Н. И. Новосадский, *Культ кабиров в древней Греции*, Варшава, 1891, стр. 42—44.

⁵⁶ L e h m a n n, *ук. соч.*; Э. О. Берзиц, *Раскопки самофракийского святилища кабиров*, СА, 1958, № 4, стр. 239—244.

ного Причерноморья свидетельствуют археологические памятники, терракоты, надписи и монеты. В Нимфее открыты остатки святилища Каби-ров⁵⁷, их изображение встречается на монетах Фанагории и Пантикапея⁵⁸; в Ольвии найдены две надписи, посвященные богам Самофракийским⁵⁹, и др. Хотя по восточным обычаям греки чаще именовали Каби-ров не их собственными именами, а описательно — Великими или Самофракийскими богами. среди сотен граффити из святилища в Фивах (на сосудах и бронзовых бычках) процарапано имя Каби-ров полностью или в виде аббревиации КА⁶⁰. Это дает основание предполагать, что граффити КА на чернолаковых сосудах Херсонеса (наряду с сокращением собственных имен) могли представлять собой посвящения Кабирам⁶¹.

Кроме богов греки почитали героев — полубогов, связанных с хтоническими силами и культом предков; их считали защитниками территории полиса и людей от злых сил и несчастий. Среди наиболее популярных героев, культ которых проник и в Северное Причерноморье, были Геракл, Диоскуры и Ахилл. причем Геракла особенно почитали в дорийском Херсонесе, а Ахилла — в Ольвии⁶². Святилища Ахилла известны и вблизи Ольвии: самое крупное — на острове Левке (Белом, Фидониси), другие — на Ахилловом беге (Тендровой косе), на Кинбурнской косе, острове Березань и в пос. Бейкуш близ Березани⁶³. Определенные герои считались в каждом месте покровителями страны⁶⁴, но культ их был повсеместным. Из беглых сообщений Страбона мы узнаем о поселении Ахиллий на Боспоре, расположенном на азиатском берегу Керченского пролива (VII, 4, 5), где находилось святилище героя (XI, 2, 6). Кроме того, в Неаполе Скифском найдено два посвящения Ахиллу, причем одно из них вместе со статуей героя было поставлено Посидеем (тесно связанным с Родосом и с Ольвией) после морской победы над сатархеями⁶⁵.

Что же касается Херсонеса, то до сих пор никаких материалов о культе прославленного сына Фетиды там обнаружено не было. Поэтому особый интерес вызывают граффити на чернолаковых сосудах — АХΙΛΛΕ, ΑΧΙ (V—IV и II вв. до н. э.)⁶⁶ и группа монограмм ΑΧ (IV—III вв. до н. э.)⁶⁷, которые с достаточным основанием можно считать посвящениями Ахиллу (рис. 12). Хотя культ Ахилла был широко известен в Греции, в Херсонес он, возможно, проник из ольвийских святилищ, особенно на о. Левке, которое посещали моряки из разных городов Причерноморья, оставляя

⁵⁷ М. М. Худяк, Два святилища на акрополе Нимфея, «Труды Гос. Эрмитажа», т. II, Л., 1958, стр. 83—93. Среди терракот, кроме Каби-ров, были изображения Кибелы и различных животных.

⁵⁸ Зограф, Античные монеты, стр. 170 сл.

⁵⁹ IOSPE, I², 191; Надписи Ольвии, Л., 1968, № 67. O. Kern, Kabeiros und Kabeiroi, RE, X, 2, 1919, стб. 1414— о культе Каби-ров в древнем Одессе и, возможно, в Галлатии. См. также В. Нemberg, Die Kabiren, Uppsala, 1950.

⁶⁰ P. Wolters, Das Kabirenheiligtum bei Theben, В., 1940.

⁶¹ ГХМ, 3/35714, 453—455, 457—459, 978/36589. Следует указать, что кроме Каби-ров в число Великих богов включали Гермеса, Деметру и Кору, Диоскуров и Фракийского всадника. G. Mihailov, IGB, I, 42, комм. В 1970 г. в Херсонесе был найден фрагмент votивной мраморной плитки II в. н. э. с посвящением τοῖς Μεγάλαις θεοῖς ...].

⁶² Вспомним, что пребывание Геракла и Ахилла в причерноморских землях вошло в мифы об этих героях.

⁶³ О недавних находках в Бейкуше см. Русяева, ук. соч.

⁶⁴ В. В. Латышев, Очерк греческих древностей, ч. 2, СПб., 1889, стр. 10. Поэтому следы культа Геракла выявляются на городищах Западного Крыма, входивших в территорию Херсонесского государства.

⁶⁵ IOSPE, I², 672, 673; Э. И. Соломоник, Эпиграфические памятники Неаполя Скифского, НЭ, III, 1962, стр. 37—40.

⁶⁶ ГХМ, 174, 132/36589; Эрм. X.1961.159. Последнее — на стенке кубка — можно дополнить как Ἀχ[λλεως].

⁶⁷ ГХМ, 784—786/36589, 40/35729, 23/36817.

в качестве приношений монеты и другие дары. Находки монет на Левке и Ахилловом беге А. Н. Зограф⁶⁸ назвал по их составу расширенным «нумизматическим периплом» Понта Евксинского и Пропонтиды. Если в период расцвета святилища на Левке в IV—III вв. там преобладали монеты Ольвии, Тире и городов Западного Понта, то все же встречались и монеты Херсонеса⁶⁹. Во время разведки на Левке в 1964 г. Н. В. Пятышева собрала много керамики, в том числе и обломки херсонесских амфор⁷⁰. Стоит также припомнить легенды, которые греки складывали о жизни Ахилла на Черном море. Название «Ахиллов бег» они объясняли тем, что там он гнался за Ифигенией, которую затем сделал своей женой и поселился с ней на Левке. Правда, кроме этой версии в качестве жены Ахилла называли Елену, Гекату и Медею — богинь, тоже близких Артемиде⁷¹. Культ же Артемиды — Ифигении — Девы был одним из самых почитаемых в Херсонесе.

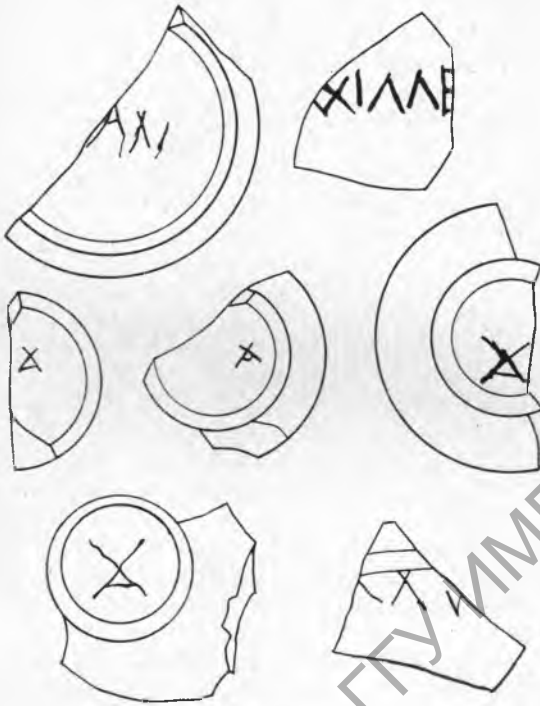


Рис. 12

Несколько посвящений не дают, конечно, права говорить о государственном культе Ахилла в Херсонесе, но многие культы в античных городах носили частный характер, и среди них мог занять почетное место отважный воин и покровитель моряков Ахилл.

Наконец, обращают на себя внимание два чернолаковых черепка III в. до н. э. с двумя аббревиациями — ΙΣ и Σ (рис. 13), наводящие на мысль о совместном культе Исиды и Сараписа⁷². Если это так, то отдельные граффити ΙΣ (6 экз.) и ΣΑ (9 экз.) можно предположительно отнести к тем же богам (хотя, например, ΣΑ, возможно, посвящение Сабазию). По надписям белой краской на одноручных глиняных горшочках стало известно о проникновении в Херсонес культа этих египетских богов в рим-

⁶⁸ А. Н. Зограф, Находки монет в местах предполагаемых античных святилищ на Черном море, СА, VII, 1941, стр. 157.

⁶⁹ С. А. Булатович, Монетные находки на острове Левке, «Материалы по археологии Северного Причерноморья», вып. 7, Одесса, 1971, стр. 214, табл. 2.

⁷⁰ Н. О. Лейпунська, Про культ Ахілла в Північному Причорномор'ї, «Археологія», XXIII, Київ, 1970, стр. 66. Рукопись отчета Н. В. Пятышевой хранится в архиве ИА АН УССР.

⁷¹ Толстой, Остров Белый и Таврика, стр. 14 сл.; Лейпунська, ук. соч. стр. 63. Толстой считает древнейшей версией мифа о браке Ахилла с Еленой, но наиболее популярной на Черноморском побережье — с Ифигенией и Медеей.

⁷² ГХМ, 425, 1000/36589. Ср. 665/36589, где после второй сигмы идет облом (IV в. до н. э.).

ский период ⁷³, но в других городах Северного Причерноморья он твердо засвидетельствован надписями и другими памятниками еще с эллинистического времени, в основном с III в. до н. э., когда были установлены оживленные торговые связи Причерноморья с Птолемеевским Египтом ⁷⁴.

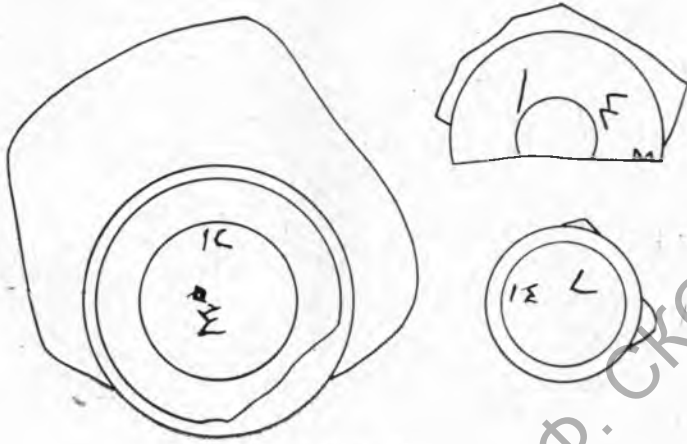


Рис. 13

Еще на Втором археологическом съезде основатель русской эпиграфической школы Ф. Ф. Соколов говорил: «Мы имеем так мало статистического материала в древней истории, что всякая достоверная цифра драгоценна» ⁷⁵. С тех пор благодаря раскопкам накопился большой новый материал, и цифровые граффити стали предметом специального исследования в отечественной и зарубежной литературе ⁷⁶. В результате были выявлены различные цифровые метки, поставленные мастерами, торговцами и владельцами сосудов, прослежено движение цен, принятые в разных центрах денежные и весовые системы и многое другое. Мы не собираемся касаться этого вопроса, заслуживающего особого рассмотрения, а хотим лишь обратить внимание на группу цифровых граффити на чернолаковых сосудах, которые не соответствуют ни одной из известных категорий. Приведем некоторые примеры (граффити из ГХМ, рис. 14).

ΑΡ ΔΔΔ	(рыбное блюдо)
ΗΡ Π	(тарелка)
ΗΡ Δ	(тарелка)
ΗΡΑ Π	(чашка)
ΑΧ ΔΠΠ	(тарелка)
ΔΔΔ Μ	(килик)
Δ ΚΡΙΤΩ [N]	(скифос)
ΠΟΙ ΔΠΙ	(краснофигурный скифос)

⁷³ Э. И. Соломоник, Из истории религиозной жизни в северопонтийских городах позднеантичного времени (По эпиграфическим памятникам), ВДИ, 1973, № 1, стр. 64 сл., № 11—15.

⁷⁴ Там же, стр. 55 сл.; О. Я. Неверов, Группа эллинистических бронзовых перстней в собрании Эрмитажа (К вопросу о времени проникновения египетских культов в Северное Причерноморье), ВДИ, 1974, № 1, стр. 106—115.

⁷⁵ Труды Второго арх. съезда, I, СПб., 1876, стр. 152.

⁷⁶ Э. Штерн, Graffiti на античных южнорусских сосудах, ЗООИД, XX, 1897, стр. 190 сл.; R. H a c k l, Merkantile Inschriften auf attischen Vasen, «Münchener arch. Studien», 1909; D. A. A m u x, An Amphora with a Price Inscription, «Classical archaeology», I, Berkeley a. Los Angeles, 1941, стр. 179—206; M. L a n g, Numerical Notation on Greek Vases, «Hesperia», XXV, 1, 1956, стр. 1—24.

Во всех случаях цифры сочетаются здесь с посвящениями богам или аббревиацией имен. Их нельзя принять за цену сосудов, так как, во-первых, цена оказалась бы в большинстве случаев непомерно высокой⁷⁷, а во-вторых, на одинаковых сосудах получаются разные цены, а на различных — одинаковые. Мы полагаем, что эти цифры представляли собой

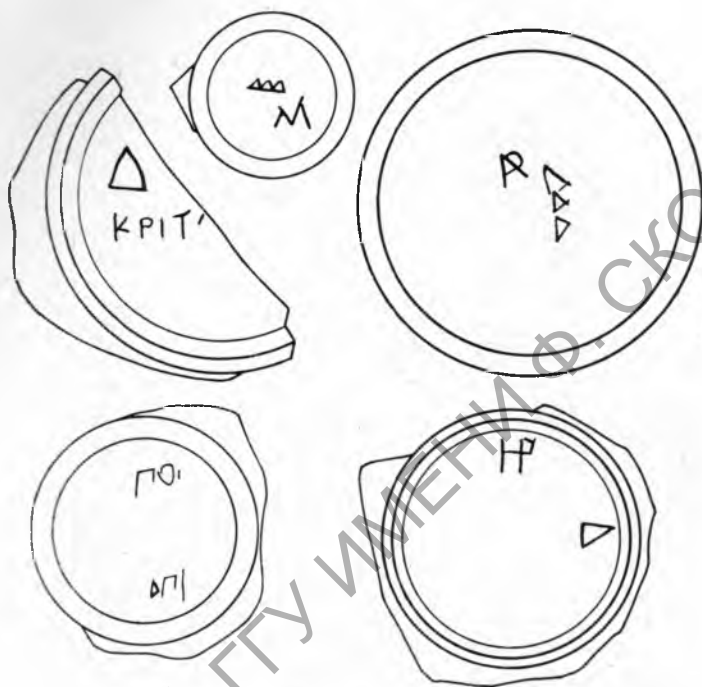


Рис. 14

сумму денег, приносимых в сосуде в дар богу (например, Артемиде — 30, Гераклу — 2 и др.). Из таких подношений, наряду с продуктами и другими дарами, видимо, и составлялось богатство храмовой казны, к которой в периоды острых финансовых кризисов или войн часто обращались античные государства. При раскопках ряда святилищ, например на о. Левке и Тендровой косе в честь Ахилла Понтарха, около Рима и Бургаса в честь бога врачевания и др., найдено большое количество монет⁷⁸.

Если наше толкование правильно, то ряд граффити, содержащих только цифры, без имен богов или дедикантов, могут тоже обозначать сумму подношения в храм. Это будет особенно убедительно в случае находки таких сосудов в святилище, где нет сомнения в их посвятельном характере.

Поскольку на основе лапидарных надписей и большой коллекции изучаемых граффити Херсонеса мы получили более полное представление о пантеоне почитаемых там богов⁷⁹, можно в заключение остановиться на

⁷⁷ У Аристофана в «Лягушках» цена лекифа — 1 обол (сткк. 1234—1236). См. Ашух, ук. соч., стр. 192; — цены на разные сосуды. Δ с именем Критон кроме цифры могла обозначать имя божества.

⁷⁸ Зограф. «Находки монет в местах предполагаемых античных святилищ, стр. 152—159; Булатович, Монетные находки на о-ве Левке, стр. 212—225.

⁷⁹ Ср. Ю. А. Бабинцов, Посвятительные граффити из Херсонеса Таврического, ВДИ, 1970, № 4, стр. 73—79.

календаре города, тесно связанном с религиозными культурами. К. Ханель составил в 1934 г. сравнительную таблицу календарей близких между собой дорийских центров — Византия, Калхедона, Херсонеса и Каллатии ⁸⁰. Приведем эту таблицу, дополнив ее новыми названиями месяцев: Λατοῖος в Херсонесе ⁸¹, Εὐκλείος, Μαλοφόριος, Ἀπελλαῖος в Каллатии ⁸².

Название месяцев

Византий	Калхедон	Херсонес	Каллатия
Ἡραῖος Ἑρμαῖος Μαχάνειος Πεταγείτινος Διονύσιος Εὐκλείος Ἀρτεμίσιος Λύκειος Βασπόριος Λατοῖος Ἀγριάνιος Μαλοφόριος	Μαχάνειος Πεταγείτινος Διονύσιος	Διονύσιος Εὐκλείος Λύκειος Λατοῖος	Πεταγείτινος Διονύσιος Εὐκλείος Ἀρτεμίτιος Λύκηνος Μαλοφόριος Ἀπελλαῖος
	Ἀπελλαῖος Ποταμῖος	Ἡρακλείος	

Таблица показывает, что 6 месяцев Каллатии и 4 месяца Херсонеса совпадают с календарем Византия. Исключение составляют лишь Ἀπελλαῖος в Каллатии и *гераклий* в Херсонесе, по общему мнению, заимствованный из его метрополии Гераклеи (такой месяц был и в Дельфах, с которыми Херсонес поддерживал тесные связи).

Сказанное выше о культе Латоны и ее детей в Херсонесе находит полное подтверждение в его календаре, ибо Εὐκλείος посвящен Артемиде, а Λύκειος — Аполлону ⁸³. Оба месяца имеются и в календаре Каллатии. Кроме того, этим богам там посвящено еще три месяца — Ἀρτεμίτιος, Ἀπελλαῖος и Πεταγείτινος ⁸⁴, пока не засвидетельствованные в Херсонесе.

Крупнейший исследователь греческих календарей М. Нильссон подчеркивает, что почти все названия месяцев происходят от названий праздников ⁸⁵. Учитывая значение культа Девы в Херсонесе и введение специального праздника — Παρθένεια (IOSPE, I², 352, стк. 49), можно предполагать существование месяца *парфения* (вместо *артемисия* или наряду с ним) ⁸⁶. Что касается остальных месяцев Византия, то большинство из

⁸⁰ K. H a n e l l, Megarische Studien, Lund, 1934, стр. 191. Ср. E. F. B i s c h o f f, Kalender, RE, X, 1919, стб. 1593 сл.; A. E. S a m u e l, Greek and Roman Chronology. Calendars and Years in Classical Antiquity, München, 1972. А. Самюэл (стр. 87 сл.) указывает, что в календаре Византия (известном из Liber Glossarum) он принимает поправку Ханеля, сделанную в 1932 г. на основе надписи из Милета, и заменяет Ἰακίνθιος месяцем Λατοῖος (заметим, что сейчас это подтверждает календарь Херсонеса); однако другую поправку Ханеля — ввести Ἑρμαῖος вместо Καρνεῖος — он отвергает, оставляя старое чтение.

⁸¹ Е. Г. С у р о в Новая херсонесская надпись, ВДИ, 1960, № 3, стр. 155.

⁸² Studii de istorie a religiilor antice, București, 1969, стр. 101.

⁸³ H a n e l l, ук. соч., стр. 200.

⁸⁴ Видимо, это вариант эпитета Аполлона — Μεταγείτινος. P B, s. v.; O. S e u f f e r t, Lexikon..., Lpz, 1882, стр. 47.

⁸⁵ P. P. N i l s s o n, Die Entstehung und religiöse Bedeutung des griechischen Kalenders, Lund, 1962, стр. 32 и 57.

⁸⁶ Месяц *парфения* известен в Элиде (в честь Геры) и в Александрии. См. P B, s. v.; B i s c h o f f, ук. соч. стб. 1600; S a m u e l, ук. соч., стр. 96.

них, судя по граффити и теофорным именам, можно ожидать и в Херсонесе: *Ἡραῖος* — посвященный Гере, *Μαχάνειος* — Зевсу, *Μαλοφόριος* — Деметре⁸⁷. Надо учесть, что последовательность месяцев в большинстве дорийских календарей точно не установлена и месяцы с одинаковыми названиями могут в разных городах приходиться на разное время года, даже не обязательно совпадая по времени с соответствующим праздником⁸⁸. Поэтому до восстановления всего календаря Херсонеса мы не можем решить, между какими месяцами находился, например *гераклий*.

Названия девяти месяцев Херсонеса и Каллатии дают вместе достаточно убедительную основу для реконструкции календаря их метрополии Гераклеи, но совпадали ли полностью эти три календаря или имели некоторые отличия, покажут новые находки. Сейчас в Херсонесе и Каллатии соответствуют названия трех месяцев. Вполне возможно, что не только *гераклий*, но и новый месяц, засвидетельствованный в Каллатии, — *Ἀπελλαῖος*, был заимствован из Гераклеи (их нет в календаре Византия). В таком случае мы вправе ожидать его и в календаре Херсонеса. *Ἀπελλαῖος* — месяц в честь Аполлона — встречается во многих дорийских календарях, в том числе в Дельфах⁸⁹. Выше уже говорилось о большом значении культа Аполлона в Херсонесе. К многочисленным граффити в честь этого бога добавим особую группу теофорных мужских имен — *Ἀπελλᾶς* и *Ἀπολλᾶς*⁹⁰.

Мы надеемся, что рассмотренные в статье памятники керамической эпиграфики и связанные с ними вопросы дадут много нового для истории Херсонеса и будут полезны при изучении граффити из других центров античного мира. Однако беспаспортный характер значительной части граффити из дореволюционных раскопок и отсутствие остатков античных храмов, уничтоженных при средневековой застройке города, не позволяют более полно и всесторонне судить об основных государственных культах Херсонеса и локализации отдельных святилищ. Небольшое количество лапидарных посвячительных надписей лишь частично заполняет эту лакуну.

Находки алтарей, терракот и сосудов с посвячительными граффити в жилых кварталах указывают на обычные для античного города домашние святилища. Известно, что многие новые культы сначала носили частный характер, а затем становились государственными. Такой путь прошли, например, в Афинах фракийская Бендида, Мать богов Кибела и египетский Аммон⁹¹. Множество посвящений Кибеле указывает на аналогичный процесс в Херсонесе, но как далеко он зашел, мы пока не знаем. С другой стороны, государственные культы как эхо повторялись в домашних святилищах и частных посвячительных надписях. Поэтому в своей совокупности они существенно дополняют друг друга, но не всегда могут быть легко разграничены и выявлены исследователями⁹².

⁸⁷ Название этого месяца связано с культом Деметры Малофорос в Мегарах. Нелл, ук. соч., стр. 175, 201.

⁸⁸ К. Ритчелл, *Months in Dorian Calendars*, AJA, 1946, 3, стр. 358—360.

⁸⁹ Кубитшечек, *Apellaios*, RE, I, 1894, стб. 2685; Нилсон, ук. соч., стр. 61; Висхофф, ук. соч., стб. 1589; Самуэл, ук. соч., стр. 285.

⁹⁰ IOSPE, I², 411, 455, 487, 513, 582; Соломонок, Новые эпиграфические памятники Херсонеса, № 30, 112, 153, 154. Эти имена известны в надписях эллинистического и римского времени, а также на монетах и амфорных ручках Херсонеса.

⁹¹ В. В. Латышев, *Очерк греческих древностей*, ч. 2, СПб., 1889, стр. 13.

⁹² Приведем такой пример. В Херсонесе найден мраморный алтарь, посвященный частным лицом Сотейре, но сам характер этого культа был таков, что его вводило государство (Соломонок, Новые эпиграфические памятники Херсонеса, 1973, № 125). Следовательно, алтарь лишь указал на существование культа Сотейры в Херсонесе, а от новых находок мы вправе ожидать подтверждения его государственно-го характера.

Благодаря интенсивным раскопкам растет количество хорошо зафиксированных керамических надписей — граффити, и повсеместно они привлекают все большее внимание специалистов. Обработанная коллекция херсонесских граффити должна также существенно пополнить один из важных видов письменных источников.

GRAFFITI FROM ANCIENT CHERSONESUS

E. I. Solomonik

The author publishes several graffiti on black-glaze pottery and amphora fragments of the Hellenistic period.

1. Two-line inscriptions on sherds of 4th century amphoras: Βάθυλλος Νικαγόρα and on the wall of a 4th century pot: Ἀμφίω[ν — —] ὄχο(ο) represent the first ballot-ostraka to be found in Chersonesus (fig. 1).

2. A graffito on the ring-moulding of the half-foot of a 4th century black-glaze pot gives the name of the pot and adds «so-and-so inscribed the plate» (fig. 2).

3. On the inner surface of a dish a graffito, possibly meant as a convivial joke, gives the first part of a name (Εὐμνη) and a form of the verb λείχω (fig. 3).

4. On the walls of 5th — 4th century kantharai and kylikes may be restored the names of Zeus Soter and Hermes in the gen. (figs. 4 and 5).

5. On the foot of a 3rd century dish Μάτηρ is scratched twice and on a krater fragment (5th — 4th centuries) is inscribed on one side the monogram ΜΑΘ and a representation of a lion, while on the other side a wild boar and a tree are depicted (figs. 7 and 8). These graffiti may relate to Cybele, Mother of the gods.

6. Graffiti provide our first evidence that in Chersonesus, besides the cult of the Maiden, there was, from as early as the 5th century, an independent cult of Artemis and also the joint worship of Artemis, Apollo and Latona.

7. On a kylix foot of the 4th century may be read a dedication by Athenais to the Great Gods, who are probably the Cabeiri (fig. 11).

8. The graffiti ΑΧΙΑΑΕ, ΑΧΙ from the 5th — 2nd centuries and several examples of the monogram ΑΧ are the first evidence that Achilles was worshipped in Chersonesus (fig. 12).

9. The combination ΙΣ and the one letter Σ possibly represent dedications to Isis and Serapis

10. Several numeral marks scratched on black-glaze pottery in combination with names of gods (e. g., ΗΡΑ ΙΙ, ΑΡ ΔΔΔ) suggest sums of money offered as gifts to the god (fig. 14).