

Е. Е. Кузьмина

ЭТАПЫ РАЗВИТИЯ КОЛЕСНОГО ТРАНСПОРТА СРЕДНЕЙ АЗИИ В ЭПОХУ ЭНЕОЛИТА И БРОНЗЫ

(К проблеме миграции индоиранских племен)

ИЗОБРЕТЕНИЕ колеса явилось одним из важнейших в истории человечества открытий, которое вот уже пять тысячелетий во многом определяет развитие цивилизации.

Использование колесного транспорта имело большое значение для развития земледельческого хозяйства (облегчив перевозку сельскохозяйственных продуктов) и скотоводства, позволив пастухам следовать за скотом, а также для освоения новых пастбищ, что в конечном итоге привело к появлению кочевого скотоводства. Главное же, оно способствовало небывалому расширению обмена, что содействовало активизации культурных связей между удаленными областями, что в свою очередь способствовало ускоренной диффузии идей, а следовательно, — значительному историческому прогрессу. Поэтому изучение эволюции колесного транспорта представляет первостепенный интерес.

Согласно мнению большинства исследователей, придерживающихся моноцентрической гипотезы Г. Чайлда¹, колесный транспорт был изобретен в конце IV тыс. до н. э. в Передней Азии и оттуда в течение III тыс. до н. э. распространился в Юго-Восточную Европу, на Кавказ, южнорусские степи, в Иран и на северозапад Индостана.

В Передней Азии, судя по находкам в погребениях в Кише, Уре и Сузах, по изображениям на печатях, мозаиках и рельефах и по бронзовым и глиняным моделям, были распространены четырехколесные и двухколесные повозки с открытым и крытым кузовом, запрягавшиеся быками и позднее — эквидами-мулами и онарами, а с конца III тыс. до н. э. — военные квадриги с онарами². Появление колес со спицами фиксируется

¹ G. C h i l d e, The First Wagons and Carts from the Tigris to the Severn, PPS, v. XVII, 1954; о н ж е, The Diffusion of Wheeled Vehicles, EAF, 1954.

² A. S a l o n e n, Notes on Wagons and Chariots in Ancient Mesopotamia, «Studia Orientalia», v. XIV, 1950; F. H a n c a r, Das Pferd in prähistorischer und frühhistorischer Zeit, Weien, 1955; J. S m o l i a n, Studien zur Entstehung und Ausbreitung des Wagens, EAZ, 1964, Bd. I, № 5; J. P o t r a t z, Die Pferdetransporte des Alten Orient, «Analecta Orientalia», № 41, Roma, 1966; W. N a g e l, Der mesopotamische Steitwagen und seine Entwicklung im Ostmediterranean Bereich, «Berliner Beiträge zur Vor- und Frühgeschichte», Bd. 10, 1966; M. L i t t a u e r, J. C r o u w e l, Chariots with Y-poles in the Ancient Near East, AA, 1977; № 1; о н и ж е, Early metal Models of Wagons from the Levant, «Levant», 1973, v. V.

изображениями на анатолийских печатях из Кюль-Тепе и месопотамских терракотовых плакетках начиная с первой четверти II тыс. до н. э.³

В Юго-Восточной Европе, включая Балканы и Подунавье, были известны только четырехколесные открытые повозки с бычьей упряжкой, изученные по моделям, иногда со вмазанной спереди кузова головкой быка⁴.

На Кавказе в погребениях найдены глиняные и бронзовые модели четырехколесных и двухколесных повозок с открытым и крытым кузовом с бычьей упряжкой⁵.

В южнорусских степях в памятниках ямной культуры известны четырехколесные и двухколесные повозки, в памятниках катакомбной (судя по находкам в могилах реальных повозок и их моделей) — также повозки с крытым кузовом, которые запрягались быками. Вопрос о времени появления конной упряжки остается дискуссионным. Анализ древесины позволил установить, что носители катакомбной культуры получали готовые экипажи с Кавказа⁶. Из южнорусских степей повозки распространились в III тыс. до н. э. в Центральную Европу⁷.

На северо-западе Индостана колесный транспорт появился во второй половине III тыс. до н. э., что документируется находками на поселениях харапской культуры глиняных и бронзовых моделей двухколесных повозок, а также глиняных колес и фигурок упряжных быков. Для харапской цивилизации были характерны двухколесные повозки двух типов: с открытым кузовом или только с сиденьем, помещающимся над осью (последний тип засвидетельствован моделью из Чанху-даро)⁸. Упряжными животными в Индии в харапскую эпоху были индийские горбатые быки. Судя по резному изображению повозки на сосуде с поселения Инамгаон, относящемся ко второму периоду культуры Джорве (1400—1100 гг. до н. э.)⁹, в Индии на протяжении эпохи бронзы сохранялся тип

³ P. S. Moorey, *The Earliest Near Eastern Spoked Wheels and their Chronology*, PPS, XXXIV, 1969, стр. 431 сл.; C. Ziegler, *Die Terrakotten der Warka*, B., 1962, табл. 8, № 137; T. Özgüç, *Kultepe Kazisi Raporu* 1949, Ankara, 1953, табл. LXIV.

⁴ Н. Калиц, *Новая находка модели повозки эпохи энеолита из окрестностей Будапешта*, СА, 1976, № 2; S. Foltiny, *The Oldest Representations of Wheeled Vehicles in Central and South-Eastern Europe*, AJA, 1959, v. 63, № 1; J. Bona, *Clay Models of Bronze Age Wagons and Wheels in the Middle Danube Basin*, ААН, 1960, № 12; G. Bichir, *Autour du problème des plus anciens modèles de chariots découverts en Roumanie*, «Dacia», 1964, v. VIII.

⁵ Б. А. Куфтин, *Археологические раскопки в Триалети*, Тбилиси, 1941; О. М. Джапаридзе, *Археологические раскопки в Триалети*, Тбилиси, 1960; он же, *К этнической истории грузинских племен*, Тбилиси, 1975 (на груз. яз.); С. А. Есаян, *Оружие и военное дело в древней Армении*, Ереван, 1966; он же, *Древняя культура племен Северо-Восточной Армении III—I тыс. до н. э.*, Ереван, 1976; Л. Н. Петросян, *К вопросу о реконструкции древних армянских средств передвижения*, «Тезисы сессии этнографических и антропологических исследований», Душанбе, 1976; S. Piggott, *The Earliest Wheeled Vehicles and the Caucasian Evidence*, PPS, 1968, v. XXXIV.

⁶ Б. А. Латынин, *К вопросу об уровне развития производительных сил в эпоху ранней бронзы*, КСИА, 70, 1957; Е. Е. Кузьмина, *Колесный транспорт и проблема этнической и социальной истории древнего населения южнорусских степей*, ВДИ, 1974, № 4; У. Э. Эрдниев, *Кавказ и калмыцкая степь в эпоху бронзы*, «V Крупновские чтения по археологии Кавказа», Махачкала, 1975, стр. 16—17.

⁷ J. Van der Waals, *Prehistoric Disc Wheels from Netherlands*, «Palaeohistoria», Groningen, 1964; T. Sulimirski, *Najstarsze wozy w Europie a probleme indoeuropejski*, «Liber J. Kostrzewski... dedicatus», Wrocław — Warszawa, 1968.

⁸ Э. Маккей, *Древнейшая культура долины Инда*, М., 1951, стр. 97, табл. XXI, 13; Childre, *ук. соч.*; S. Piggott, *Copper Vehicle Models in the Indus Civilisation*, JRAS, 1970, № 2, стр. 200—202.

⁹ H. Sankalia, Z. Ansari, M. Dhavalikar, *An Early Farmer's Village in Central India*, Expedition, 1975, v. 17, № 2, рис. 1.

парной бычьей запряжки с треугольной в плане рамой. Важным источником для изучения истории транспорта явится комплекс из Лотхала (Даймабад), содержащий бронзовые модели повозок и колесниц, запряженных буйволами, слонами и конями¹⁰. С. Рао предположительно относит его к 1800—1600 гг. до н. э. Появление колес со спицами фиксируется находкой на северо-западе Индостана (поселение Хатхала) глиняной модели колеса с нанесенными росписью спицами¹¹.

Сведения о древнейшем колесном транспорте Северо-Восточного Ирана пока немногочисленны и ограничиваются находками глиняных моделей колес с двусторонними ступицами в Шах-тепе III—II и Гиссар III¹². Средняя Азия составляла еще одну зону древнейшего применения колесного транспорта в Старом Свете. Однако специального исследования этой важной категории материальной культуры для этой территории до сих пор не проводилось.

История колесного транспорта может реконструироваться по нескольким источникам: 1) письменным свидетельствам, 2) археологическим находкам повозок и колесниц, 3) находкам костей тягловых животных в остеологических материалах поселений и могильников, 4) изображениям колесного транспорта в древнем монументальном искусстве, глиптике, короупластике и т. п., 5) изображениям колесного транспорта на петроглифах.

Письменными свидетельствами по истории Средней Азии в древнейшую эпоху мы не располагаем; находки повозок и колесниц в археологических комплексах поселений и погребений этой области не известны. Что касается петроглифов, то их хронологическая классификация пока разработана очень слабо, и их стилистический анализ должен стать темой специального исследования. Основными источниками, таким образом, служат остеологические материалы и изображения колесного транспорта, и в первую очередь — глиняные модели повозок и их частей — колес и упряжных животных.

Особое значение среднеазиатских моделей состоит в том, что большинство из них происходит из систематических археологических раскопок и четко связывается с определенным стратиграфическим комплексом. Этим среднеазиатские экземпляры выгодно отличаются от глиняных и металлических моделей экипажей Передней Азии, подавляющая часть которых беспаспортна, что заставляет опасаться позднейшей ненаучной реставрации или даже подделки, в то время как все анализируемые среднеазиатские экземпляры безусловно подлинны.

В истории древнего колесного транспорта Средней Азии выделяется три этапа¹³.

I. *Эпоха энеолита (первая половина III тыс. до н. э.)*. В эпоху энеолита в Южном Туркменистане развивалось оседло-земледельческое хозяйство, в котором заметную роль играло использование крупного рогатого скота, адаптированного из области его первоначальной domestikации в Передней

¹⁰ S. R a o, *Bronzes from the Indus Valley*, ILN, 1978, v. 266, № 6056, стр. 62—63.

¹¹ A. H. D a n i, *Excavations in the Gomal Valley*, «Ancient Pakistan», v. V, 1970—71, стр. 77—78, табл. 34, 36, 2 — ред.: Е. Е. Кузьмина, НАА, 1974, № 2, стр. 188—193; она же, *Колесный транспорт...*, стр. 75.

¹² E. S c h m i d t, *Excavations at Tepe Hissar, Damghan*, Philadelphia, 1937, стр. 185, табл. XLIV, Н. 2649; Н. 2749; T. A r n e, *Excavations at Shah Tepe*, Stockholm, 1945, стр. 262.

¹³ Мы придерживаемся хронологии памятников энеолита и бронзы Средней Азии, принятой в работах: «Средняя Азия в эпоху камня и бронзы», М.—Л., 1966 и «Археология СССР», т. IV—V, как наиболее надежной и согласующейся с данными по другим областям Старого Света. Следует оговориться, что период Намазга VI начинается, вероятно, не с XV в. до н. э., а с XVI в. до н. э.

Азии еще в предшествующую эпоху¹⁴. Об использовании быка в запряжке свидетельствует фигурка с нанесенными росписью на спине линиями, имитирующими упряжь, происходящая с поселения Кара-депе из слоя Намазга III¹⁵ (рис. 1). Не ясно, применялось ли животное для транспортной или пахотной запряжки, однако во всем Старом Свете рало и повозка появились примерно одновременно, так что находка на Кара-депе имеет принципиальное значение, позволяя отнести время начала использования тягловой силы животных в Средней Азии к эпохе Намазга III.

В качестве доказательства появления в Туркмении колесного¹ транспорта иногда рассматриваются диски с односторонне выступающей сту-



Рис. 1. Глиняная фигурка быка. Кара-депе

пицей, найденные на поселениях эпохи Намазга III и даже III¹⁶. В. М. Массон выступает против интерпретации их как колес¹⁷. Действительно, во всем Старом Свете колеса были одинаковой конструкции с двусторонней ступицей — это один из важных аргументов Г. Чайлда в пользу моноцентрического происхождения колесного транспорта. Бесспорными являются только модели с двусторонней ступицей. Такие колеса были найдены на поселении Кара-депе в слое Намазга III¹⁸, что позволяет

¹⁴ В. И. Цалкин, Древнейшие домашние животные Средней Азии, I, Бюлл. МОИП, Отделение биологии, 1970, № 1, стр. 145—154.

¹⁵ В. М. Массон, Энеолит южных областей Средней Азии, САИ, вып. Б 3—8, ч. II, М.—Л., 1962, стр. 22, табл. X, 12; он же, Кара-депе у Артыка, ТЮТАКЭ, т. X, 1960, стр. 369, табл. X, 13.

¹⁶ Он же, Первобытно-общинный строй на территории Туркмении, ТЮТАКЭ, т. VII, 1956, стр. 242; он же, Кара-депе..., табл. XIX, 6; В. И. Сариянди, Памятники позднего энеолита Юго-Восточной Туркмении, САИ, вып. Б 3—8, ч. IV, М., 1965, стр. 39, табл. XXV, 35; И. Н. Хлопин, Памятники развитого энеолита Юго-Восточной Туркмении, САИ, вып. Б 3—8, ч. III, М.—Л., 1969, табл. VII, 45, 47.

¹⁷ М а с с о н, Энеолит..., стр. 22. Однако, во-первых, не исключено, что намазгинские диски — это фрагменты колес, слепивавшихся из двух половинок, — такая техника для периода Намазга IV зафиксирована у моделей поселения Безмеин. Во-вторых, модели колес с односторонней ступицей известны на северо-западе Индостана, что могло бы указать на единые пути развития колесного транспорта в этих регионах. Все же против интерпретации этих дисков как колес говорит отсутствие их в более поздних слоях памятников Туркмении.

¹⁸ М а с с о н, Кара-депе..., стр. 368, 399, табл. XIII, 15—17.

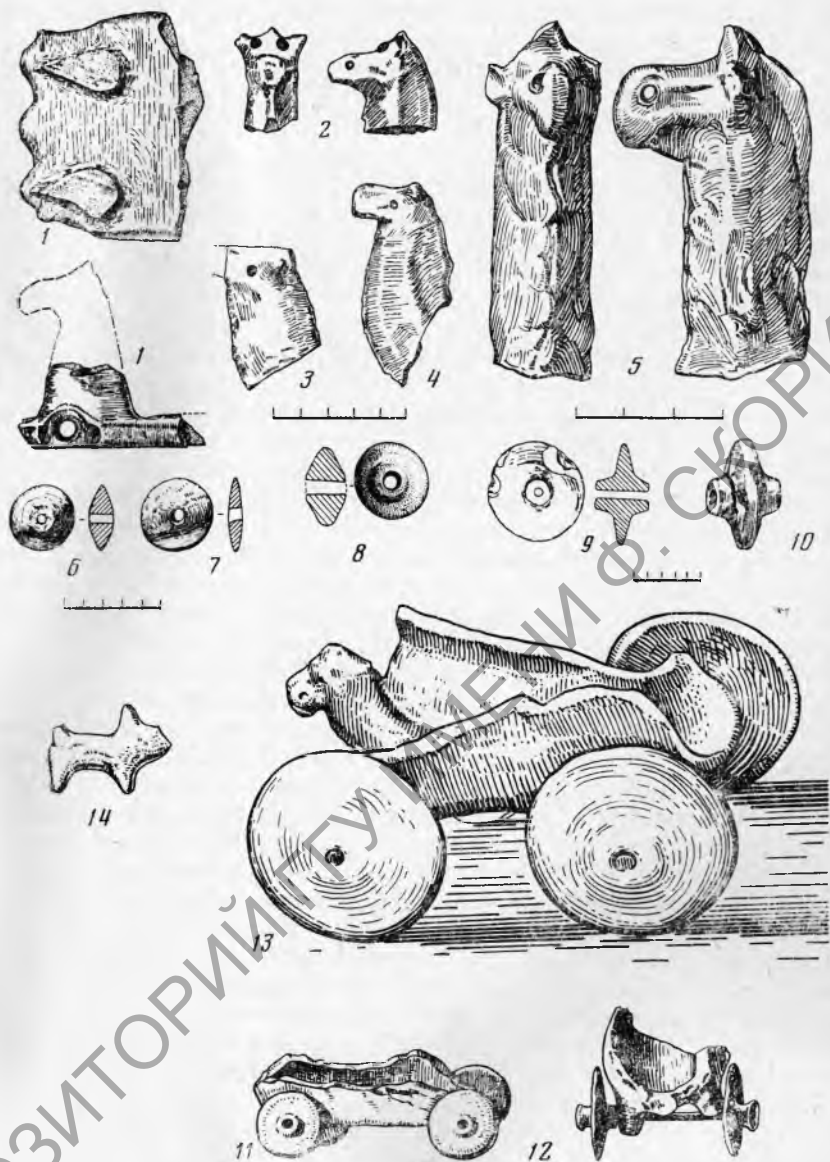


Рис. 2. Глиняные модели повозок, фигурок двугорбых верблюдов и колес (1—5, 8—9, 13—14 — Алтын-депе; 6—7 — Кара-депе; 10, 12 — Намазга-депе; 11 — Южная Туркмения)

надёжно датировать время появления колесного транспорта на юге Средней Азии первой половиной III тыс. до н. э., т. е. той эпохой, когда колесный транспорт распространяется по всей зоне цивилизаций второго порядка в Старом Свете.

II. *Эпоха ранней и развитой бронзы (вторая половина III — первая половина II тыс. до н. э.)* В эпоху бронзы (Намазга IV, V) колесный транспорт используется в Южной Туркмении очень широко¹⁹, что подтвер-

¹⁹ «Средняя Азия в эпоху камня и бронзы», М.—Л., 1966, стр. 164, рис. 38; В. М. М а с с о н, Страна тысячи городов, М., 1966, стр. 11, рис.; В. И. С а р и а н и д и, Тайны исчезнувшего искусства Каракумов, М., 1967, стр. 98; К у з ь м и н а, Колесный транспорт..., стр. 75—76.

ждается многочисленными глиняными моделями колесных экипажей (рис. 2). По конструкции они делятся на два типа: I — четырехколесные; II — двухколесные (табл. I). Фрагменты повозок I типа обнаружены в комплексе Намазга IV, комплексе Ак-тепе на поселениях у Безмеинского поворота и недалеко от территории колхоза «Мир»²⁰, где найден фрагмент одной двухосной повозки с открытым кузовом шириной 6,2 см, боковыми бортами, поднимающимися на 2,5 см и отверстием для оси, проделанным в нижней части платформы. На поселении Безмеин найдены фрагменты четырех повозок. Три из них красно- или розовоглиняные с прямоугольной платформой (ширина одной — 8,6 см), поднятыми боковыми бортами высотой 3,6—4 см, отверстием для оси в нижней части платформы. В передней части одной повозки у дна имеются небольшие выступы в середине и по углам. У одной модели в середине передней стенки возвышается цилиндрический столбик, — несомненно, это шея упряжного животного, судя по цилиндрическому сечению, — видимо, верблюда. Четвертая модель хорошей сохранности: прямоугольная открытая платформа 9,3 × 13,3 см, в дне кузова проделаны сквозные отверстия для двух осей. Модель покрыта белым ангобом. Повозка, аналогичная по форме безмеинским, со слегка закругленными сторонами платформы, размером 12 × 5 см, с четырьмя трапециевидно расширяющимися, частично отбитыми бортами и двумя горизонтальными отверстиями в основании кузова найдена на южном холме Анау на террасе С на глубине 21—23 фута (в верхних горизонтах культуры III)²¹.

Великолепно сохранилось несколько моделей из слоя Намазга IV—V²². Особенно хорошо сохранилась четырехколесная повозка с Алтын-депе с плоской платформой, в которой проделано два сквозных отверстия для оси, с приподнятыми и слегка загнутыми внутрь боковыми стенками и открытым спереди кузовом, имеющим в середине выступ — основание для головки животного, задний борт отбит. Модель покрашена белым ангобом, на боковых стенках буро-коричневой краской нанесены вписанные углы. Роспись позволяет отнести предмет к эпохе Намазга IV. В. М. Массоном опубликована реконструкция этой повозки с произвольно подобранными колесами и приделанной головкой верблюда, судя по составу глины, происходящими от других моделей²³ (рис. 3).

Такова же модель четырехколесной повозки с открытым кузовом 14 × 8 см с поднятыми частично отбитыми боковыми бортами, слегка закругленной задней стенкой и вмазанной спереди головой двугорбого верблюда из слоя Намазга V (по А. Ф. Ганялину — VI) на поселении Алтын-депе²⁴ (рис. 2, 13). В том же слое при раскопках последних лет найдено еще несколько фрагментов моделей, в том числе — с головками запряжных верблюдов²⁵ (рис. 2, 1).

Фрагмент повозки найден на поселении Тайчанак-депе²⁶. На посе-

²⁰ Е. Е. Кузьмина, А. А. Ляпин, Новые данные о распространении колесного транспорта в Южном Туркменистане, КД, рис. 1, 8—12.

²¹ R. P u m r e l l y, Explorations in Turkestan, Washington, 1903, стр. 172, 206, рис. 149.

²² Г. Н. Лисицына, История орошаемого земледелия в Южной Туркмении, УСА, вып. I, 1972, стр. 14—15, рис. 1.

²³ V. M. M a s s o n, The Urban Revolution in South Turkmenia, «Antiquity», 1968, v. XLII, № 167, табл. XXVII с.

²⁴ А. Ф. Ганялин, Алтын-депе, ТИИИАЭ, т. V, 1959, стр. 32, 34, табл. V.

²⁵ В. М. М а с с о н, Раскопки на Алтын-депе в 1969 г., Ашхабад, 1970, стр. 15 рис. 12, 1; он же, Продолжение раскопок на Алтын-депе, АО, 1973, М., 1974, стр. 510.

²⁶ А. Я. Щетенко, Раскопки поселения эпохи бронзы Тайчанак-депе, КД, т. II, 1968, стр. 23.

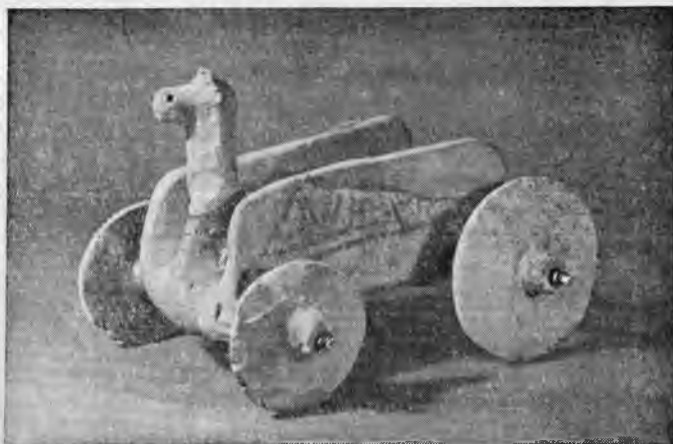


Рис. 3. Глиняная модель повозки. Алтын-депе

лении Хапуз-депе в слое Намазга V обнаружены фрагменты открытой четырехколесной повозки с вмазанной головкой верблюда²⁷.

В слоях II тыс. до н. э. раннего и развитого Намазга V на поселении Улуг-депе найдена целая модель открытой четырехколесной повозки со скульптурной головой верблюда, вмазанной в передней части²⁸, и четырехколесная модель с яйцевидным кузовом и вмазанной головкой быка.

II тип составляют повозки двухколесные одноосные. Два экземпляра найдены на поселении Намазга-депе в слое Намазга V²⁹. Один из них имеет высоко поднятые, расширяющиеся кверху борта, у другого кузов яйцевидной формы, позволяющей предположить, что он был закрытым (рис. 2, 12).

Техника изготовления повозок разная: у четырехколесных повозок из поселения около колхоза «Мир», с Безмеинского поселения, из Анау, с Алтын-депе, из раскопок А. Ф. Ганялина, у повозки, реконструированной В. М. Массоном, а также у открытой повозки с Намазга-депе дно плоское, сквозные отверстия для осей колес проделаны в толще нижней части кузова. У повозки из Безмеина в качестве основания платформы использовано днище сформованного на гончарном круге сосуда, к которому сделаны дощечки, образующие сплошную плоскую платформу, в передней и задней частях которой проделаны отверстия для осей. Иначе сделаны двухколесная повозка с Намазга-депе и фрагментированная — с Алтын-депе³⁰. Дно их снизу закруглено и к нему отдельно подлеплены два

²⁷ В. И. Сариянди, Хапуз-депе как памятник эпохи бронзы, КСИА, вып. 98, 1964, стр. 64.

²⁸ В. И. Сариянди, Продолжение работ на Улуг-депе, АО, 1968, М., 1969, стр. 434; Цалкин, Древнейшие домашние животные..., рис. 4; Лисицына, История..., рис. 1; она же, Становление и развитие орошаемого земледелия в Южной Туркмении, М., 1978, стр. 55, рис. 6, 5.

²⁹ Массон, Первобытно-общинный строй на территории Туркмении, стр. 242, рис. 4; Б. А. Купчин, Полевой отчет о работах XIV отряда ЮТАКЭ в 1952 г., ТЮТАКЭ, т. VII, 1956, стр. 279, рис. 27. На этом же поселении найдены фрагменты платформ неопределимого типа. К сожалению, я не имела возможности ознакомиться с этими моделями de visu. Двухколесная модель хранилась в ИИАЭ АН ТуркмССР, ныне утеряна. Явным недоразумением является утверждение В. И. Цалкина (Древнейшие домашние животные..., стр. 155), который основывался на словах А. А. Марущенко, что это модели легких колесниц со спицами.

³⁰ Купчин, ук. соч., рис. 27 (верх); Массон, Раскопки..., рис. 12, 1.

выступа, в которых проделано по сквозному отверстию для продевания оси.

Находки целых повозок дают надежные основания связать с колесным транспортом также единичные находки колес и некоторые фигурки животных.

Т а б л и ц а I

Типы повозок Туркменистана

тип	памятник	этап Намазга	количество колес	конструкция	упряжное животное
I	колх. «Мир»	IV	4	открытая	верблюдо? верблюдо верблюдо верблюдо верблюдо бык
	Безмеин	IV	4	»	
	Безмеин	IV	4	»	
	Безмеин	IV	4	выступы у дна открытая	
	Безмеин	IV	4	»	
	Анау	Анау III	4	»	
	Алтын	IV	4	»	
	»	V	4	»	
	»	V	4?	»	
	Тайчанак	V	4	налепы для осей ?	
	Хапуз	V	4	открытая	
	Улуг	V	4	»	
»	V	4	яйцевидная		
II	Намазга	V	2	открытая	
	»	V	2	крытая?	

Модели колес обнаружены на поселениях периода Намазга IV в Ак-депе (у Безмеинского поворота и колхоза «Мир»), Намазга IV—V — в Анау (южный холм, терраса Б), Намазга-депе, Тайчанак-депе, Хапуз-депе, Шор-депе, Алтын-депе (рис. 2, 8, 9), Тексем-депе, в слое Намазга VI в Мадау-депе³¹, на Мургабе, на поселении Келлели I, в слое позднего этапа Намазга V и Таип I в слое Намазга VI.

Конструкция их однотипна — это диски диаметром 5—10, редко — до 15 см, с центральным отверстием и выступающей с двух сторон ступицей. Тесто, как правило, тонко отмучено и обожжено до кирпично-красного цвета. Интересен способ формовки, прослеженный на нескольких экзем-

³¹ В. И. Сарияниди, Материальная культура Южного Туркменистана в период ранней бронзы, сб. «Первобытный Туркменистан», Ашхабад, 1976, рис. 15; 6 (материалы А. А. Марущенко); Кузьмина, Ляпин, ук. соч., рис. 1, 1—7; Pichrelly, ук. соч., стр. 172, рис. 418, табл. 47, 9; Куфтин, ук. соч., стр. 279; А. Я. Щетенко, Раскопки поселения эпохи бронзы Тайчанак-депе, КД, т. II, 1968, стр. 23; он же, Раскопки Тайчанак-депе и Намазга-депе, АО, 1968, М., 1969, стр. 438; Сарияниди, Хапуз-депе..., стр. 63—64; А. Я. Щетенко, Раскопки мелких поселений эпохи бронзы, КД, т. III, 1970, стр. 37, 42, 48; он же, Работы Артыкского отряда Каракумской экспедиции, АО, 1969, М., 1970, стр. 416; И. С. Масимов, Раскопки ремесленного квартала эпохи бронзы на поселении Алтын-депе, КД, т. III, 1970, стр. 63; он же, Керамическое производство эпохи бронзы в Южном Туркменистане, Ашхабад, 1976, стр. 76, рис. 13, 5, 10; он же, Раскопки квартала гончаров Алтын-депе в 1971 г., КД, т. IV, 1977, стр. 18, рис. 6, 13; он же, Изучение памятников эпохи бронзы низовий Мургаба, СА, 1979, № 1, стр. 113—125; А. Я. Щетенко, Раскопки Текем-депе и Намазга-депе, АО, 1971, М., 1972, стр. 530; В. М. Массон, Памятники культуры архаического Дахистана в Юго-Западной Туркмении, ТЮТАКЭ, т. VII, 1956, стр. 420, рис. 34; он же, Древнеземледельческая культура Маргианы, МИА, 73, 1959, стр. 96, рис. 32.

плярах с Безмеинского поселения: колесо слеплено из двух одинаковых дисков (каждый с односторонней ступицей), соединенных и обмазанных затем снаружи тонким слоем глины³².

С колесным транспортом могут быть связаны и некоторые глиняные фигурки животных, находки которых очень многочисленны на поселениях Туркмении в слоях Намазга IV и V. Среди них лишь немногие могут достоверно рассматриваться как части моделей повозок. Это фигурки бычков времени Намазга IV с Безмеинского поселения — с горизонтальным отверстием в тулове для крепления с повозкой и из поселения около колхоза «Мир» (с нанесенными на спине резными линиями, вероятно, имитирующими упряжь³³) и аналогичный бычок с имитацией упряжи и росписью из слоя Намазга V в Тайчанак-депе и Улуг-депе³⁴. Трудно, правда, сказать, применялись ли они в моделях повозок или в сценах пахоты. В соседней области Южного Прикаспия в Гиссар III В найдено бронзовое изображение пахоты при помощи упряжки двух быков³⁵ (эта находка интересна, поскольку дает надежные основания для датировки сцен пахоты на петроглифах Саймалы-таш).

Перечисленные фигурки свидетельствуют о том, что быки использовались земледельцами Туркменистана в качестве тяговых животных.

Еще более многочисленны фигурки двугорбых верблюдов. Кроме описанных головок их в повозках, с колесным транспортом могут быть связаны происходящие из комплекса Намазга IV из поселения у колхоза «Мир» головка верблюда с непропорционально длинной цилиндрической шеей и из поселения у Безмеинского поворота — головка с открытым ртом со следами потертости, а из слоя Намазга V — фигурки верблюдов с отверстиями в носу для продевания веревки с поселений Тайчанак-депе и Алтын-депе и фигурка с Алтын-депе с отверстием в переднем горбу³⁶. Эти находки доказывают, что в Туркмении двугорбый верблюд широко использовался на транспорте.

Каково было назначение моделей повозок? Распространенное мнение о том, что это были детские игрушки, по-видимому, не верно, так как, во-первых, эти модели нельзя было катать (фигурки запряженных животных и у среднеазиатских глиняных, и у переднеазиатских медных моделей не поставлены на колеса, во-вторых, переднеазиатские модели сделаны из дорогого металла и крайне хрупки; в-третьих, — и это главное — модели и в южнорусских степях, и в Подунавье находят в погребениях, а в Передней Азии в Тель Аграбе медная модель была найдена в закрытом комплексе храма бога луны Сина. Сохранились хеттские тексты (датирующиеся, правда, XIII в. до н. э.), в которых говорится о том, что в храме бога растительности хранили модели повозок³⁷. Многочисленные изображения на печатях бесспорно представляют именно культовые повозки, так как

³² Кузьмина, Ляпин, ук. соч., рис. 1, 2.

³³ Там же, рис. 1, 15, 18.

³⁴ Щетенко, Раскопки поселения..., стр. 22—23; Лисицына, Становление и развитие..., стр. 55, рис. 6, 1.

³⁵ C. Schaeffer, Stratigraphie comparée et chronologie de l'Asie occidentale, L., 1948, рис. 238.

³⁶ Кузьмина, Ляпин, ук. соч., рис. 1, 13, 16; Щетенко, Раскопки поселения..., стр. 22, рис. 12, 2, 12; Массон, Раскопки на Алтын-депе, стр. 15; Сариянди, Тайны..., стр. 98, рис.; он же, Статуэтка лошади с Алтын-депе, сб. «Кавказ и Восточная Европа в древности», М., 1973, стр. 114 сл. (изображена не лошадь, а верблюд; судя по характерному профилю головы и гриве — двугорбый); Н. М. Ермолова, Где же одомашнили двугорбого верблюда? «Природа», 1976, № 10, рис. на стр. 109.

³⁷ H. Kühnlel, Ersatzrituale für den hethitischen König, Bogazköy Texten, Wiesbaden, 1967, стр. 136.

в них помещена фигура божества. Значение повозок в религиозных церемониях и в царском культе хорошо известно. Все это заставляет думать, что среднеазиатские модели были культовыми, может быть, votivными предметами.

В какой мере анализируемые модели отражают типы реальных экипажей, некогда применявшихся земледельцами Туркменистана? К сожалению, невозможно провести имеющий решающее значение для ответа на этот вопрос сравнительный анализ, так как сами колесные средства передвижения в Туркмении не найдены. Однако важно подчеркнуть, что в других областях Старого Света, где колесный транспорт представлен как настоящими повозками, так и их изображениями и моделями, последние достаточно точно передают внешний вид повозок, использовавшихся в данном регионе. Это дает основание предполагать, что такова же была ситуация и в Средней Азии.

Какова конструкция повозок Средней Азии? К сожалению, модели сделаны очень примитивно и у них отсутствует ряд деталей, а это затрудняет реконструкцию. Уверенно можно лишь сказать, что среднеазиатские повозки эпохи энеолита и ранней бронзы имели цельные массивные колеса со ступицами, выступающими с двух сторон, закрепленные на оси и аналогичные применявшимся во всем Старом Свете. Поскольку оси не сохранились, нельзя с достоверностью утверждать, крепились ли колеса к подвижной или к неподвижной оси. Что касается представленных у туркменских моделей двух способов продевания осей через толщину глиняного дна или через отверстия в специальных налечах внизу платформы, то, по-видимому, они не отражают различий в реальных экипажах, а имитируют способы крепления оси у металлических моделей: у некоторых среднеазиатских экземпляров (например, из Лувра, Стокгольма) ось неподвижно прикреплена гвоздем к дну кузова, или прилита (как у бостонской), у других (например, из музеев Метрополитен и Берлинского, коллекции Померанс) ось проходит через специальные литые ушки, расположенные по краям платформы³⁸.

Отсутствие у среднеазиатских моделей ярма и дышла не дает возможности восстановить эти важнейшие части экипажей. Судя по аналогии с колесным транспортом всего Старого Света и по изображениям на среднеазиатских петроглифах, повозки Средней Азии также имели ярмо и дышло, предназначенные для парной упряжки. В этом отношении интересно, что у одной модели с поселения Безмеин в передней части дна кузова имеются небольшие закругленные выступы. Совершенно аналогичные выступы в середине и по краям передней части дна есть на некоторых металлических моделях повозок из Анатолии, изученных М. Литтауэр и Дж. Крауэл, которые считают, что это приспособление для крепления дышла³⁹. Более полно удастся воссоздать форму кузова среднеазиатских повозок.

Фрагментированная двухколесная повозка II типа с Намазга-дече имела, по-видимому, крытый кузов. До сих пор крытые фургоны были известны в Передней Азии по находкам глиняных четырехколесных моделей в Хаммаме, Тепе Гавра и Сузах⁴⁰ и медной двухколесной модели

³⁸ Littauer, Crowell, *Early Metal Models...*, стр. 102—104, 106, 111, 112, табл. XXXII—XXXVIII.

³⁹ Там же, стр. 104, 110, табл. XXXIV, XXXV.

⁴⁰ E. Speiser, *Excavations at Tepe Gawra I*, Philadelphia, 1935, стр. 75, 192, табл. XXXV, а 2; Pigott, *The Earliest Wheeled Vehicles...*, табл. XXIII; R. De Mecquenem, *Fouilles de Suse, 1933—1939*. MDP, XXIX, P., 1943, стр. 126, № 10, рис. 91 b, 10.

в Тель Аграбе, а также по глиняным моделям на Кавказе (в Ульском ауле) и в Калмыкии (курган Три брата, Элиста) ⁴¹.

Намазгинский экземпляр расширяет ареал применения повозок с крытым кузовом. Что касается четырехколесных повозок с открытым кузовом, то среднеазиатские модели разделяются на два подтипа: I A — с четырьмя невысокими трапециевидно расширяющимися кверху бортами (Безмеин, Анау); I B — с расширяющимися или сужающимися кверху боковыми бортами и с открытым передком с вмазанной головой животного (Безмеин, два экземпляра с Алтына) ⁴².

Каково их соотношение с моделями других областей Старого Света III — начала II тыс. до н. э.? Как уже говорилось, в Подунавье представлен тип глиняных четырехколесных повозок с четырьмя высокими трапециевидно расширяющимися бортами одинаковой высоты. Иногда борта украшены геометрическим орнаментом, а в середине передней стенки помещена голова бычка ⁴³. От среднеазиатских моделей типа I A дунайские отличаются другими пропорциями и большей высотой бортов.

В Передней Азии известны глиняные модели раннединастического периода: из Киша и Тель Кхуэры, представляющие четырехколесную повозку без боковых бортов, с высокоподнятым передком и сплошным сидением ⁴⁴. Они не имеют ничего общего со среднеазиатскими.

Большинство переднеазиатских моделей — металлические. Они беспаспортны и датируются концом III — началом II тыс. до н. э. по аналогии с изображениями на переднеазиатских печатях. Модели Леванта имеют ажурный каркас, к которому иногда крепятся щитки, образующие борта кузова. У большинства сохранились дышло и ярмо, в которое впряжена пара бычков. По классификации Литтауэр—Крауэл, III тип составляют повозки с прямыми вертикальными равновысокими бортами ⁴⁵. Они наиболее близки туркменским подтипа I A, но отличаются пропорциями и вертикальным положением бортов. Особенно же типичны для Передней Азии экипажи с ажурным каркасом, открытым задком и высокоподнятым передком; в щите, образующем возвышающийся передний борт, проделано два отверстия, служивших распределителями вожжей ⁴⁶.

Таким образом, среднеазиатские модели подтипа I A с четырьмя поднятыми бортами по своей конструкции сходны с некоторыми экземплярами Передней Азии и Подунавья, но отличаются от тех и других пропорциями кузова. По-видимому, повозки подтипа I A генетически древнейшие: они представлены уже в эпоху Намазга IV экземплярами с Безмеина. Модели же подтипа I B, характерные для эпохи Намазга V без переднего борта и с вмазанной головкой верблюда, совершенно оригинальны и принципиально отличаются от господствующего типа переднеазиатских с поднятым передним бортом.

Если правильно предположение, что модели отражают подлинную конструкцию древних экипажей, то сопоставление моделей Средней Азии

⁴¹ И. В. С и н и ц ы н, У. Э. Э р д и н е в, Элистинский могильник, Элиста, 1971, табл. 5а.

⁴² Хотя на моделях представлена голова только одного животного, несомненно, что это лишь условный стилистический прием изображения парной упряжки, как и в Подунавье, где в моделях изображена голова одного быка; тот же прием используется в микенском линейном письме: изображена колесница с головой одной лошади, но тут же приведены имена обоих коней упряжки (С. Я. Л у р ь е, Язык и культура микенской Греции, М.—Л., 1957, стр. 248 сл., рис. 45, 46).

⁴³ К а л и ц, ук. соч.; В о п а, ук. соч., стр. 83 сл.; В i c h i r, ук. соч., стр. 67 сл.

⁴⁴ L i t t a u e r, C r o u w e l, Early Metal Models..., стр. 108, табл. XLIV, C, D.

⁴⁵ Там же, стр. 113, табл. XXXIII; XL; XLI; XLIII.

⁴⁶ Там же, стр. 113 сл.

с экземплярами других областей позволяет сделать принципиально важные для истории колесного транспорта выводы.

1. Колесный транспорт появился на юге Средней Азии в первой половине III тыс. до н. э. в эпоху энеолита (период Намазга III). Тип открытой четырехколесной повозки (I A) был заимствован населением Туркменистана в Передней Азии, что документируется единством основных конструктивных решений в устройстве экипажей (использование колес с двусторонней ступицей на оси, применение ярма, дышла, прямоугольной платформы, бычья запряжка).

2. В эпоху бронзы — во второй половине III — первой половине II тыс. до н. э. колесный транспорт получил на юге Средней Азии самостоятельное развитие и в результате были выработаны оригинальные типы повозок, специфика которых заключалась в своеобразной форме кузова без переднего борта (подтип I Б). Появились также двухколесные повозки.

3. Принципиальное отличие колесного транспорта Средней Азии состоит в использовании в качестве тягловой силы двугорбых верблюдов, наряду с повсеместно запрягавшимися быками. Применение бактрианов на транспорте документируется находками моделей начиная с эпохи Намазга IV.

Уже приходилось писать, что прародиной верблюдов-бактрианов были области Средней Азии и Казахстана⁴⁷. Сейчас в свете новых данных время domestikации бактрианов можно значительно углубить.

В Средней Азии древнейшие кости двугорбого верблюда найдены на позднеэнеолитическом могильнике Тумек-Кичиджик в дельте Амударьи⁴⁸, датирующемся по подвескам Мариупольского типа второй половиной IV тыс. до н. э. Находка на этом памятнике глиняного пряслица позволяет предполагать использование шерсти верблюда для ткачества, что указывает на начатки domestikации.

На земледельческих поселениях Южного Туркменистана кости уже бесспорно одомашненного верблюда обнаружены в Анау — в верхнем слое северного холма⁴⁹, относящемся ко второй половине IV тыс. до н. э., и в Геоксюр 5 — во втором строительном комплексе, в слое времени Намазга III⁵⁰ (первая половина III тыс. до н. э.). Это древнейшие в мире свидетельства domestikации бактрианов.

Еще редкий в энеолите верблюд уже широко распространен в эпоху бронзы. В слое Намазга IV он представлен в фауне поселения Шор-депе; в слое Намазга V — на Алтын-депе, в Хапуз-депе, Намазга-депе, Келле-ли I; в слое эпохи бронзы — на Улуг-депе в нижнем строительном комп-

⁴⁷ Е. Е. Кузьмина, Древнейшая фигурка верблюда из Оренбургской обл. и проблема domestikации бактрианов, СА, 1963, № 2, стр. 38—44.

⁴⁸ А. В. Виноградов, Работы на могильнике Тумек-Кичиджик в Северной Туркмении, АО, 1973, М., 1974, стр. 500. (Зоологические определения Н. М. Ермоловой. Дикий или домашний — не установлено.)

⁴⁹ М. А. Итина, История степных племен Южного Приаралья, М., 1977, стр. 190; J. D u e r s t, Animal Remains from the Excavations at Anau, в кн.: R. P u m p e l l y, Explorations in Turkestan, II, Washintgon, 1908, стр. 383 сл. Определение подтверждено Ф. Ценером и Р. Вальцем (F. Z e u n e r, A History of Domesticated Animals, L., 1963, стр. 359).

⁵⁰ В. И. Сараниди, Энеолитическое поселение Геоксюр, ТЮТАКЭ, X, 1961, стр. 271, 281; Ц а л к и н, Древнейшие домашние животные..., стр. 156. Указывается также на находку костей верблюда в энеолитическом слое Чонг-депе (V. M. M a s s o n, V. I. S a r i a n i d i, Central Asia. Turkmenia before the Achaemenids, L., 1972, стр. 109).

лексе; в слое Намазга VI — на Теккем-тепе и Мадау⁵¹. В Бактрии появление верблюда фиксируется находками костей на поселении Сапалли-тепе начала II тыс. до н. э. и изображением на каменной подвеске из погребения 82⁵².

На развитие верблюдоводства в Средней Азии указывают и изображения бактрианов. Глиняные фигурки двугорбых верблюдов в слое Намазга III среди опубликованных материалов мне не известны; по сообщению А. А. Марущенко, они были найдены на Кара-депе; в слоях эпохи бронзы изображения уже очень многочисленны. Кроме упомянутых головок и фигурок упряжных верблюдов, изображения этих животных представлены в коропластике Алтын-депе, Тайчанак-депе, Хапуз-депе, Улуг-депе, Тахирбай 3, Таип⁵³. О популярности верблюда в Средней Азии свидетельствует и появление изображений этого животного в глиптике: на печати II тыс. до н. э. из Дашлинского оазиса в Южной Бактрии⁵⁴ и в бронзе — на ручке зеркала из Тахта-базара⁵⁵, по аналогии с зеркалом из Сапалли-тепе, относящегося к эпохе Намазга V.

Приведенные среднеазиатские данные позволяют вновь вернуться к проблеме domestikации бактрианов. Долгое время считалось, что двугорбый верблюд стал использоваться человеком очень поздно; по мнению Ф. Пригвальда, — только с X в. до н. э., когда изображения двугорбых верблюдов и упоминания их в текстах появились в Ассирии⁵⁶. Предполагалось, что бактрианы были приведены номадами из Центральной Азии, где они обитают и сейчас⁵⁷. В конце XIX в. дикий двугорбый верблюд хавтагай водился в пустыне Гоби, где был описан Н. М. Пржевальским, а затем Г. Е. Грум-Гржимайло, П. К. Козловым, Свенном Гедином. В настоящее время ареал дикого двугорбого верблюда еще сократился и ограничивается только Заалайским Гоби и, может быть, излучиной Тарима, в Монголии сохранилось всего несколько сот хавтагаев⁵⁸. А. Г. Банни-

⁵¹ Ц а л к и н, Древнейшие домашние животные..., стр. 157; о н же, Предварительные результаты определения костей из раскопок Мадау-депе, ТЮТАКЭ, т. VII, 1956, стр. 459; А. Ф. Г а н я л и н, Теккем-тепе, ТИИАЭ АН ТуркмССР, т. II, 1956, стр. 83; Н. М. Е р м о л о в а, Костные остатки млекопитающих из поселений эпохи неолита и бронзы Южного Туркменистана, КД, т. I, стр. 49, 51; о н же, Новые материалы по изучению остатков млекопитающих из древних поселений Туркмении, КД, т. III, 1970, стр. 207, 214, 226, 227; о н же, Где же одомашнили двугорбого верблюда? стр. 141; M a s s o n, S a r i a n i d i, Central Asia, стр. 109; M a c и м о в, Изучение памятников..., стр. 117.

⁵² А. А. Е с к а р о в, Сапалли-тепе, Ташкент, 1973, стр. 131; о н же, Древнеземледельческая культура эпохи бронзы юга Узбекистана, Ташкент, 1977, стр. 120, табл. XLV, 13; Б. Х. Б а т ы р о в, Фауна поселения Сапалли-тепе, ИМКУ, II, 1974, стр. 135.

⁵³ M a c и м о в, Керамическое производство, стр. 76, рис. 16, 13; о н же, Изучение памятников..., стр. 122; Щ е т е н к о, Раскопки поселения..., стр. 22, рис. 12, 2, 12, 13; о н же, Раскопки Тайчанак-депе, стр. 438; M a s s o n, Раскопки Алтын-депе, стр. 15, рис. 13; 1, 4—8; о н же, Древнеземледельческая культура..., табл. XV, 6; XVI; С а р и а н и д и, Материальная культура..., стр. 95; о н же, Хапуз-депе, стр. 64; о н же, Исследование слоев раннежелезного века на Улуг-депе, АО, 1970, М., 1971, стр. 433.

⁵⁴ В. И. С а р и а н и д и, Печати-амулеты Мургабского стиля, СА, 1976, № 1, стр. 61—62, рис. 18.

⁵⁵ А. А. Л я п и н, Находка экскаваторщиков, ПТ, 1968, № 2 (6), рисунок на стр. 9.

⁵⁶ F. S. von P r i t z w a l d, Die Klassengeschichte der Wirtschaftstiere für die Geschichte der Menschheit, Jena, 1924, стр. 259—267.

⁵⁷ R. W a l z, Neue Untersuchungen zum Domestikationsproblem des altweltlichen Cameliden, «Zeitschrift der Deutschen Morgenländischen Gesellschaft», Bd. 104, 1954, стр. 84—85.

⁵⁸ С. Н. Б о г о л ю б с к и й, Происхождение верблюдов, Алма-Ата, 1929, стр. 14—15; Я. И. Х а в е с о н, Дикие и домашние формы верблюдовых, I, М.—Л., 1940, стр. 117; И. И. С о к о л о в, Копытные звери. Фауна СССР, I, вып. 3, М.—Л.,

ков, а затем С. Монтегю доказали, что сохранившийся до сих пор двугорбый верблюд — не одичавший, как полагали некоторые исследователи, а дикий, что доказывается выраженными морфологическими различиями⁵⁹. По мнению зоологов, ареал хавтагая некогда был значительно обширнее и простирался на запад вплоть до широт Казахстана.

В свете среднеазиатских материалов оба выдвигавшихся предположения — и о времени и о месте доместикации двугорбых верблюдов — должны быть пересмотрены. Находки костей бактрианов на памятниках Туркмении начиная с IV тыс. до н. э. позволяют отодвинуть приручение двугорбого верблюда именно к этому времени. Сложнее ответить на вопрос, где локализовался центр доместикации этого вида животных. С. Н. Боголюбский помещал прародину бактрианов в евразийских степях между 40 и 50° с. ш.⁶⁰ Нами высказывалось предположение, что центром доместикации бактрианов были Средняя Азия и Казахстан⁶¹. Ф. Баллит, Б. Кампаньони и М. Този очерчивают зону, включающую Среднюю Азию, Центральный и Восточный Иран⁶².

С территории Ирана есть ряд одновременных свидетельств о знакомстве с верблюдом. Древнейшее из них — изображение в росписи на керамике Сялка III, 4, датирующееся концом IV тыс. до н. э.⁶³ Р. Баллит сомневается в достоверности определения вида животного по схематичному рисунку, все же вероятно, что изображен именно двугорбый верблюд. Но он представлен среди диких животных, что не дает оснований считать бактрианов Сялка доместицированными, но позволяет включать Центральный Иран в зону распространения этого вида.

На поселении Шахр-и Сохта в Систане в слоях VII и VI фаз, относящихся соответственно к 2700—2600 и 2600—2500 г. до н. э., было найдено несколько костей верблюда, до вида неопределимых, и, кроме того, экскременты и использованная для пряжи верблюжья шерсть, которые также не позволяют дифференцировать вид животного, хотя авторы не исключают, что шахрисохтинский верблюд был бактрианом⁶⁴. В Хурабе, в могиле Е (на юге Ирана, в Макране) найден медный топор — навершие с изображением верблюда⁶⁵. Вид животного вызвал споры: у верблюда четко

1959, стр. 109—112, рис. 21; А. Г. Б а н н и к о в, Материалы по биологии и географии распространения дикого верблюда, «Зоологический журнал», т. 24, вып. 3, М., 1945; он же, Млекопитающие МНР, М., 1954; он же, Дикий верблюд — хавтагай. «Природа», 1975, № 2; Г. П. Д е м е н т е в, Д. Ц э в е г м и д, Дикий верблюд в Монголии, «Природа», 1963, № 1; Д. Ц э в е г м и д, Редчайшие животные Монголии и их современное состояние, «Труды IX Международного конгресса биологов-охотоведов», М., 1970; W. L e i c h e, Sven Hedin, Scientific Results of a Journey in Central Asia 1899—1902, v. VI, pt. 1, Stockholm, 1904, стр. 61.

⁵⁹ Б а н н и к о в, Материалы...; А. Г. Б а н н и к о в, Distribution géographique et biologique du cheval sauvage et du chameau de Mongolie (*Equus przewalskii* et *Camelus bactrianus*), «Mammalia», v. 22, N 1, 1958, стр. 152—160; S. M o n t a g u, Communication on the Current Survival in Mongolia of the Wild Horse *Equus przewalskii*, wild Camel (*Camelus bactrianus fesus*) and Wild Ass (*Equus hemionus*), «Proceedings of the Zoological Society», 1965, v. 144, стр. 425—428.

⁶⁰ Б о г о л ю б с к и й, ук. соч., стр. 14—15.

⁶¹ К у з ь м и н а, Древнейшая фигурка..., стр. 39, 40.

⁶² R. B u l l i e t, The Camel and the Wheel, Camb. Mass., L., 1975, стр. 141, 148; В. С о м п а г н о н и, М. Т о с и, The Camel: its Distribution and State of Domestication in the Middle East during the Third Millenium B. C. in Light of Finds from Shahr-i Sokhta, в кн.: Approaches to Faunal Analysis in the Middle East. Peabody Museum Bulletin, 1978, 2, стр. 87—100.

⁶³ R. G h i r s h m a n, Fouilles de Sialk pres de Kashan, P., 1938, I, табл. LXXIX, A 2.

⁶⁴ С о м п а г н о н и, Т о с и, ук. соч., стр. 91—95, рис. 1—2, 4.

⁶⁵ К. M a x w e l l - H y s l o p, Note on a Shaft-hole Axe-pick from Knurab, Makran, «Iraq», 1955, XVII, стр. 161; F. Z e u n e r, The Identity of the Camel on the Khurab Pick, там же, стр. 162 сл., табл. XXXVI; С. L a m b e r g - K a r l o v s k y, Further Notes on the Shaft-hole Pick-axe from Khurab, Makran, «Iran», VII, 1969, стр. 163—168;

Т а б л и ц а II

Распространение верблюдов на юге Средней Азии

дата до н.э.	период Намазга	памятник	модель повозки	терракота	кости
1000—1500	VI	Таип Гонур Мадау Теккем Тахирбай 3	+	+	+
1500—2000	V	Сапалли Тахта-базар Дашлы Келлели Алтын Хапуз Улуг Тейчанак Намазга	+	+	+
2000—2500	IV	Алтын Шор-депе колхоз «Мир» Безмеин	+	+	+
2500—3000	III	Кара-депе Геоксюр 5		+?	+
3000—3500 4000	II	Анау II Тумек-Кичиджик * Стоянка Толстова			+

* Неолитический кельтеминарский могильник.

показан только один горб, но экстерьер близок бактриану. Спорна и дата хурабского навершия.

Бесспорными свидетельствами знакомства населения Ирана с двугорбым верблюдом являются только находки его костей на поселении Шах-тепе в слое III, относящемся к середине III тыс. до н. э. По мнению В. Амшлера, бактриан попал в Юго-Восточный Прикаспий в результате заимствования у северо-восточных туркестанских племен, где была его прародина⁶⁶. В. И. Цалкин считал, что Средняя Азия не могла быть центром приручения двугорбых верблюдов, поскольку ему не были известны кости верблюда в мезолитических и неолитических слоях, «которые могли бы свидетельствовать о его распространении на этой территории в диком состоянии. Тем самым исключается и возможность его местной доместикации»⁶⁷. В настоящее время положение изменилось: кости дикого верблюда *Camelus Knoblochii Nering* были обнаружены на палеолитической Самаркандской стоянке, кости бактриана — на неолитическом могильнике Тумек-Кичиджик. Кроме того, кости верблюда определены В. И. Бибиковой на неолитической кельтеминарской стоянке Толстова,

E. D u r i n g C a s p e r s, La hachette trouée de la Sépulture E de Khurab, dans le Balouchistan persan: examen retrospectif, «Iranica Antiqua», 1971, т. 9, стр. 60—64.

⁶⁶ W. A m s c h l e r, Tierreste der Ausgrabungen von dem «Grossen Königshügel» Shah Tepe in Nord-Iran, «The Sino-Swedish Expedition 9», Bd. VII, Stockholm, 1939, стр. 80, 122; T. A r n e, Excavations at Shah Tepe, стр. 325 сл.

⁶⁷ Ц а л к и н, Древнейшие домашние животные..., стр. 156 сл.

датируемой А. В. Виноградовым концом V—IV тыс. до н. э.⁶⁸ Надо учитывать и то, что экологические условия Средней Азии вполне подходят для обитания этого вида в диком состоянии, и то, что Средняя Азия находится в близком соседстве с зоной современного обитания дикого двугорбого верблюда, ареал которого сокращался на протяжении исторической эпохи. Главное же, именно из Средней Азии происходят самые древние в мире кости двугорбого уже одомашненного верблюда (IV—III тыс. до н. э.) и все бесспорные древнейшие изображения этого животного, относящиеся к III—II тыс. до н. э., причем находки и костей, и фигурок не единичны, а массовы (табл. II). Уникальные изображения двугорбых верблюдов, запряженных в повозки, доказывают широкое хозяйственное использование верблюда как транспортного животного в этом регионе.

Все это заставляет признать именно Среднюю Азию основным центром доместикации двугорбого верблюда, хотя не исключено, что в зону древнейшего применения бактрианов входили Афганистан и некоторые восточные районы Ирана.

Как уже отмечалось, на Ближнем Востоке в древности был распространен одногорбый верблюд — дромедар, а двугорбый верблюд был практически неизвестен вплоть до конца II тыс. до н. э. Уникальным остается изображение двугорбого верблюда на месопотамской цилиндрической печати 1800—1400 г. до н. э, на которой представлено два человека, сидящих лицом друг к другу на горбах бактриана⁶⁹. Все остальные изображения и упоминания двугорбого верблюда в переднеазиатских текстах относятся только к ассирийской эпохе. Эти сведения уже неоднократно приводились в литературе⁷⁰.

Древнейшие сообщения содержатся в надписи из Куюнджика Тиглат-Паласара I (1116—1077 гг. до н. э.) и в документе ассирийского царя Ашшур-бел-кала (1074—1057 гг. до н. э.) о покупке двугорбых верблюдов у купцов, торгующих с Востоком. Далее двугорбые верблюды фигурируют в надписях и анналах Ашшур-нацирпала I (1050—1032 гг. до н. э.), Салманасара III (859—825 гг. до н. э.), Шамши-Адата V (823—811 гг. до н. э.), Саргона II (721—705 гг. до н. э.). Изображения двугорбых верблюдов появляются в Ассирии в начале I тыс. до н. э.: они представлены на Черном обелиске в Нимруде, на Балаватских воротах, на рельефе с военным лагерем в Куюнджике, а также на печатях эпохи Салманасара III. В текстах сообщается, что верблюды поступают в Ассирию как дань с востока.

В раннеассирийских документах двугорбый верблюд называется семитским словом для обозначения дромедара — *gamṣālu*, но с указанием, что он с двумя горбами; с XI в. до н. э. появляется термин *udru*, восходящий к иранскому названию двугорбого верблюда⁷¹. Это важное лингви-

⁶⁸ Д. Н. Лев, Итоги работы археологического отряда Самаркандского Гос. ун-та, «Труды Самаркандского Гос. ун-та им. А. Навои», вып. 218, Самарканд, 1972, стр. 27—29. Приношу благодарность А. В. Виноградову за разрешение сослаться на неопубликованный материал.

⁶⁹ Bulliet, ук. соч., стр. 62, рис. 20.

⁷⁰ Кузьмина, Древнейшая фигурка...; Н. Б. Янковская, Некоторые вопросы экономики Ассирийской державы, ВДИ, 1956, № 1, стр. 40; A. Salonen, Hippologica Accadica, Helsinki, 1956, стр. 85—87; R. Walz, Zur geschichte des Kameliden, ZDMG, 1951, Bd. 101; он же, Neue Untersuchungen...; D. Luckenbill, Ancient Records of Assyria and Babylonia, I, Chicago, 1927; S. Horn, The Camel in the Near East during the 3rd and 2nd Millenia B. C., AO, NS, 1950, v. XIX; 1952, v. XXI; W. Lambert, The Domesticated Camel in the Second Millenium. Evidence from Alalakh and Ugarit, BASOR, 1960, № 160; Bulliet, ук. соч., стр. 153—159; Compton, Tosi, The Camel..., стр. 99, рис. 6.

⁷¹ Боголюбский, ук. соч.; Salonen ук. соч., стр. 85—87; R. Kent, Old Persian, New Haven, 1953, стр. 118, 178.

стическое свидетельство того, что, во-первых, двугорбый верблюд стал известен в Передней Азии только в конце II тыс. до н. э., и, во-вторых, что семитские народы познакомили с этим животным ираноязычные племена, от которых было заимствовано его название. Эти языковые данные хорошо согласуются с гипотезой о появлении именно в это время на территории Ирана и постепенном проникновении на запад ираноязычных племен, приведших с собой двугорбых верблюдов и лошадей, что археологически отражается в распространении в Иране в начале I тыс. до н. э. изображений этих животных⁷², культ которых был развит у ираноязычных народов и сохранялся в ахеменидскую и последующие эпохи⁷³.

В связи с проблемой установления древнего ареала двугорбых верблюдов важно подчеркнуть, что на ахеменидских рельефах Персеполя бактрианы представлены как дань парфян, бактрийцев, арахов и ариев⁷⁴, т. е. границы распространения этого вида сохранились почти неизменными по сравнению с эпохой энеолита, что подтверждает нашу гипотезу о локализации прародины бактрианов в Средней Азии и, возможно, в Афганистане и Восточном Иране. Таким образом, в свете археологических данных устанавливается, что в Средней Азии двугорбый верблюд был одомашнен в IV тыс. до н. э. и в III—II тыс. до н. э. широко использовался в качестве тягловой силы для запряжки в повозки с цельными колесами, что составляет отличительную особенность колесного транспорта Средней Азии на II этапе.

III этап (вторая половина II тыс. до н. э.). В Южном Туркменистане в период Намазга VI произошли существенные инновации в колесном транспорте: появились колеса со спицами, применимые в легких повозках и колесницах с конной запряжкой. Распространение этого принципиально важного изобретения фиксируется находками на поселении Намазга-депе модели колеса с двусторонней ступицей и несимметрично нанесенными бурой краской четырьмя спицами и подчеркнутой ступицей, на Теккем-депе — модели с шестью спицами красной краской, а на Еелькен-депе — колеса с ногтевыми вдавлениями, возможно, тоже имитирующими спицы⁷⁵.

К тому же времени относятся и глиняная головка лошади в слое Намазга VI на вышке эпонимного поселения⁷⁶, и первые достоверные находки костей лошади на поселениях Туркменистана Келлели I, Намазга-депе, Теккем-депе, Тахирбай 3⁷⁷.

⁷² 7000 ans d'art en Iran, P., 1961, стр. 78, табл. XXXI, 3.

⁷³ Кузьмина, Древнейшая фигурка..., стр. 42—43; она же, Распространение коневодства и культа коня у ираноязычных племен Средней Азии и других народов Старого Света, сб. «Средняя Азия в древности и средневековье», М., 1977, стр. 28—52; она же, Конь в религии и искусстве саков и скифов, сб. «Скифы и сарматы», Киев, 1977, стр. 96—119; она же, Сюжет противоборства двух животных в искусстве азиатских степей, КСИА, вып. 154, 1979, стр. 103 сл.; О. В. Обельченко, Шахривайронская пряжка, сб. «История и археология Средней Азии», Ашхабад, 1978, стр. 68—81; Кадырбаев, Марьяшев, ук. соч., стр. 176 сл.

⁷⁴ E. Schmidt, Persepolis, I, Chicago, 1953, табл. 19, 30, 33, 39, 41; он же, Persepolis, III, Chicago, 1970, стр. 148 сл.; W. Dutz, Das Gebet des Königs, Teheran, 1971, стр. 204, delegation 4, 7, 13, 15.

⁷⁵ Куфтин, ук. соч., стр. 279, рис. 27; Массон, Древнеземледельческая культура, стр. 101, рис. 33; А. Ф. Ганялин, Теккем-тепе, ТИИАЭ АН ТуркмССР, т. II, 1956, стр. 73, рис. 4, 2; А. А. Марущенко, Еелькен-депе, ТИИАЭ АН ТуркмССР, т. V, 1959, стр. 62, рис. 4. Изображение на моделях, рисунках и петроглифах колес с четырьмя спицами — это, по-видимому, стилистический условный прием, не отражающий реального числа спиц в колесе.

⁷⁶ И. Н. Хлопин, Раскопки Намазга-депе, АО, 1967, М., 1968, стр. 350.

⁷⁷ Ганялин, Теккем-тепе, стр. 83; Цалкин, Древнейшие домашние животные..., стр. 155; Кузьмина, Распространение коневодства..., стр. 35; Еромова, Новые материалы..., стр. 210, 212.

В связи с появлением в Туркмении на III этапе легких повозок и колесниц с конной запряжкой и колесами со спицами, встает вопрос о вызвавшем большие споры изображении двухколесного экипажа с парой эквидов на цилиндрической печати из слоя Гиссар III В⁷⁸ в Северо-Восточном Иране. Если Э. Шмидт сопоставлял печать с месопотамскими типами времени Джемдет-наср, то Р. Гиршман признал ее местной и рассматривал как важнейшее доказательство раннего появления в Иране легких колесниц, запряженных лошадьми, из чего делались важные этногенетические и исторические выводы о месте и времени формирования индоиранцев⁷⁹.

Вид эквидов гиссарской печати по очень схематичному рисунку не может быть установлен, скорее всего, это не лошади. Что же касается колеса, то Г. Чайлд признал его древнейшим в Старом Свете колесом со спицами⁸⁰. Исходя из его интерпретации, Р. Дайсон поднял дату Гиссара III В до XVIII в. до н. э. на том основании, что колеса со спицами появились в Передней Азии не ранее XVIII в. до н. э.⁸¹ Однако заключение Г. Чайлда было оспорено такими тонкими знатоками колесного транспорта, как П. Мури и М. Литгауэр. Изображение на гиссарской печати М. Литгауэр и Дж. Крауэл интерпретируют как колесо с брусьями, один из которых проходит по диаметру через ось, а два — по сегментам. В таком случае колесо Гиссара представляет значительное усовершенствование конструкции по сравнению с цельными колесами. Аналогичные колеса, по мнению исследователей, известны на печатях Анатолии начала II тыс. до н. э.⁸² П. Мури, напротив, полагает, что гиссарская печать относится к группе печатей III тыс. до н. э. (приблизительно к 2350 г. до н. э.) и представляет составное колесо, сбитое из трех частей, скрепленных планками, как колеса в могиле 280 в Сузах, относящейся к третьей четверти III тыс. до н. э.⁸³, что и служит основанием для датировки печати, делая ее хронологическим репером периода Гиссар III В. Заключение П. Мури хорошо согласуется с данными стратиграфии памятников Южного Туркменистана: в период Намазга V здесь выявлено много гиссарских импортов (клады Алтына), а в предшествующий период Намазга IV, на памятниках типа Ак-тепе прослеживаются активные культурные, а возможно, и этнические связи с Гиссаром III А—В и Шах-тепе II В⁸⁴, дающие надежные основания для их синхронизации.

Как уже говорилось, на юге Средней Азии в период Намазга IV—V

⁷⁸ Schmidt, ук. соч., стр. 197 сл., 309, рис. 118, Н 892. Древнейшие в Туркмении кости лошади определены Н. М. Ермоловой на поселении Келлели I в дельте Мургаба в комплексе, датируемом И. С. Масимовым концом периода Намазга V (XVII—XV вв. до н. э.); см. Масимов, Изучение памятников..., стр. 117, 126 сл.

⁷⁹ R. Ghirshman, L'Iran et la migration des indo-aryens et des iraniens, Leiden, 1977, стр. 14—16, рис. 6.

⁸⁰ Childs, The First Wagons, стр. 188.

⁸¹ R. Dyson, Relative Chronology of Iran 6000—2000 B. C., в кн.: Chronologies in Old World Archaeology, Chicago, 1965, стр. 240. В настоящее время дата Гиссара III пересмотрена Р. Дайсоном на основании радиоуглеродных анализов: Гиссар III В — 2800—2400 г. до н. э.; III С — 2400—2000 г. до н. э. (С. Н. Bovington, R. Dyson, R. Masoumi, The Radiocarbon Evidence for the Terminal Date of the Hissar III C Culture, «Iran», XII, 1974, стр. 206).

⁸² M. Littauer, J. Crowell, The Origin and Diffusion of the Cross-bar Wheel? «Antiquity», 1977, v. LI, № 202, стр. 99—100. Сходная точка зрения высказана А. Лукасом.

⁸³ P. Moorey, The Earliest Near Eastern Spoked Wheels and their Chronology, PPS for 1968, XXXIV, Camb., 1969, стр. 430 сл.

⁸⁴ А. Ф. Ганялин, Археологические памятники горных районов Северо-Западного Копет-Дага, Изв. АН ТуркмССР, 1953, № 5; Масимов, Расцвет..., стр. 160—162; Е. Е. Кузьмина, Металлические изделия энеолита и бронзового века в Средней Азии, САИ В4—9, М., 1966, стр. 88—89; Сариянди, Материальная культура..., стр. 91.

господствуют повозки со сплошными колесами. Появление здесь колес со спицами фиксируется только в эпоху Намазга VI.

Таким образом, в свете среднеазиатских данных спорного изображения на гиссарской печати недостаточно, чтобы признать Иран родиной конных колесниц. Более вероятным представляется предположение, что распространение коневодства и конных колесниц в Средней Азии и Иране связано с влиянием евразийского степного населения. Контакты земледельцев юга Средней Азии со скотоводами степей были традиционны и особенно усилились во второй половине II тыс. до н. э. Это доказывается как многочисленными южными импортами на стоянках тазабагьябской культуры, так и топографией стоянок скотоводов, продвинувшихся в оазисы юга Средней Азии и Афганистана⁸⁵. Передовое земледельческое население оказало большое прогрессивное воздействие на распространение в культуре пастушеских племен северной Средней Азии важнейшего достижения цивилизации — колесного транспорта⁸⁶. Колесный транспорт фиксируется там с середины II тыс. до н. э. находками глиняных моделей колес со ступицами, выступающими с двух сторон, в Хорезме на поселениях тазабагьябской культуры Байрам-Казган 2, Кокча 15 и 16⁸⁷.

Анализ многочисленных изображений колесного транспорта на петроглифах Средней Азии и Казахстана⁸⁸, которые в настоящее время датируются второй половиной II тыс. до н. э., возможно, позволит в дальнейшем выделить среди них и более ранние изображения III тыс. до н. э., синхронные с распространением повозок с бычьей запряжкой в южно-русских степях.

Влияние южных областей Туркмении на развитие колесного транспорта в Средней Азии несомненно и доказывается широким использованием во всей Средней Азии и Казахстане в качестве тягловой силы двугорбого верблюда. Изображения пар этих животных, впряженных в повозки, известны на петроглифах Средней Азии и Казахстана, предположительно относимых к эпохе бронзы: в Саймалы-Таш на Тянь-Шане, в Койбагар и Арпаузен в Южном Казахстане; многочисленные отдельные фигуры стоящих верблюдов представлены в горах Букал-тау в Центральных Кызылкумах, а также в ущелье Тамгалы в Южном Казахстане и на р. Курчум в Восточном Казахстане. Б. А. Белослюдов составил сводку единичных изображений двугорбого верблюда на петроглифах Казахстана: в бассейне р. Или в Зайсанской котловине, в предгорьях Алтая по Иртышу, в Северном Прибалхашье, на Казахстанском нагорье в районе Каркара-

⁸⁵ М. А. И т и н а, История степных племен Южного Приаралья, М., 1977, стр. 69, 72, 133; Е. Е. К у з ь м и н а, О южных пределах распространения степных культур эпохи бронзы в Средней Азии, «Памятники каменного и бронзового веков Евразии», М., 1964, стр. 141—158; Е. Е. К у з ь м и н а, The «Bactrian Mirage» and the Archaeological Reality, «East and West», 1976, 26, № 1—2, стр. 116 сл.

⁸⁶ К у з ь м и н а, Колесный транспорт..., стр. 78.

⁸⁷ М. А. И т и н а, О месте тазабагьябской культуры среди культур степной бронзы, СЭ, 1967, № 2, стр. 71; о н а ж е, История..., стр. 188.

⁸⁸ А. Г. М а к с и м о в а, Наскальные изображения ущелья Тамгалы, ВАН КазССР, 1958, № 9, стр. 108—110, рис. 38; М. К. К а д ы р б а е в, А. Н. М а р ь я ш е в, Наскальные изображения хребта Каратау, Алма-Ата, 1977, стр. 162—170; А. Н. Б е р ь ш т а м, Наскальные изображения Саймалы-таш, СЭ, 1962, № 2; А. М. М а н д е л ь ш т а м, Наскальные изображения Текке-таш в Каратегине, Изв. АН ТаджССР, СОН, 1961, № 1; З. С. С а м а ш е в, Новые местонахождения наскальных изображений в Восточном Казахстане, АО, 1976, М., 1977, стр. 520, обложка; В. А. Ж у к о в, В. А. Р а н о в, Петроглифы на р. Северная Акджилга (Восточный Памир), АО, 1971, М., 1972, стр. 540 сл., рис.; о н и ж е, Древние колесницы на Памире, «Памир», 1974, № 11, стр. 62—68; Я. А. Ш е р, К интерпретации сюжетов некоторых петроглифов Саймалы-Таш, сб. «Культура Востока», Л., 1978, стр. 163 сл.; Г. В. Ш а ц к и й, Рисунки на камне, Ташкент, 1973, стр. 105—106, рис. 59—60 — поздние, видимо, средневековые изображения.

линск — Сары — Арка⁸⁹. Отнесение этих неопубликованных петроглифов Б. А. Белослюдовым к эпохе бронзы отчасти подтверждается тем, что верблюды здесь изображаются вместе с быками, с охотниками с луками и иногда со всадниками.

Головка двугорбого верблюда, аналогичная туркменским, найдена в тазабагыябском комплексе в Хорезме, в урочище Каунды, а его кости — на поселении Кочка 15⁹⁰.

Вне Средней Азии двугорбый верблюд во II тыс. до н. э. известен только в Западной Сибири⁹¹, Казахстане и Приуралье. Находки костей двугорбого верблюда на поселениях Алексеевка, Атасу, Усть-Нарым, глиняная фигурка на поселении Упкатта и ритуальное погребение верблюжонка и костей верблюда в могильниках Аксу-Аголы II (ограды 3, 4, 5), Тельжан-Кузеу, Бегазы (мавзолей 2, 5) и черепа у культового очага поселения Милькудук⁹², а также многочисленные изображения на петроглифах свидетельствуют о широком использовании верблюда-бактриана и развитии его культа у носителей андроновской культуры во второй половине II тыс. до н. э.

Если в распространении в Средней Азии верблюжьей запряжки решающую роль, вероятно, сыграли земледельческие южные области, где верблюд был одомашнен раньше, то в использовании в транспортных целях коня определяющим, по-видимому, было влияние, шедшее с северо-запада, из южнорусских и казахстанских степей. Достоверных находок костей лошади на поселениях древних земледельцев до второй четверти II тыс. до н. э. пока не известно⁹³. И. Дюрст определял кости из Анау, Сиалка и Шах-тепе⁹⁴ как принадлежащие домашней лошади, но М. Хильц-

⁸⁹ Шер, ук. соч., рис. 7; А. Г. Медоев, Гравюры на скалах, Алма-Ата, 1979, табл. XVI; Г. А. Гафонов, Наскальные изображения Тянь-Шаня эпохи бронзы и раннего железного века как исторический источник, Автореф. канд. дисс., М., 1977, стр. 13; М. К. Кадырбаев, А. Н. Марьяшев, ук. соч., стр. 167 сл., рис. 22, 100 (с повозкой), 12, 33—35, 38, 43, 55, 59, 62, 63, 69, 71, 76, 79, 90, 94, 97 (одиночные); А. В. Оскин, Петроглифы Букантау, сб. «Новое в этнографии и антропологии», М., 1975, стр. 34—43, рис. 1, 6, 10; о п ж е, Исследования петроглифов в Центральных Кызылкумах, «Полевые исследования Института этнографии в 1974 г.», М., 1975, стр. 102—107, рис. 1, 2, 4; Максимова, ук. соч., стр. 108, рис. 12; Б. А. Белослюдов, К вопросу о доисторическом распространении в пределах Казахстана дикого двугорбого верблюда, ВАН КазССР, 1946, № 10 (19), стр. 51—52. По схематичным изображениям нельзя установить, представляют ли одиночные изображения диких или домашних верблюдов. Отмечавшиеся М. К. Кадырбаевым и А. Н. Марьяшевым (ук. соч., стр. 177) стилистические различия в трактовке статичных фигур верблюдов в повозке и одиночных бегущих скорее отражают не видовые, а хронологические различия (бегущие фигуры — более поздние). Однако сохранение в Казахстане в эпоху бронзы поголовья диких хавтагаев весьма вероятно и как будто подтверждается палеозоологическими данными, см. Б. С. Кожамкулова, Голоценовая фауна копытных Казахстана. История биогеоценозов СССР в голоцене, М., 1976, стр. 262.

⁹⁰ Итина, История..., стр. 138, 185 сл., 189, 190; рис. 69, 4; кости двугорбого верблюда найдены также на поселении чустской культуры Дальверзин (см. Ю. А. Заднепровский, Древнеземледельческая культура Ферганы, МИА, 118, 1962, стр. 77—80).

⁹¹ С. В. Киселев, Древняя история Южной Сибири, М., 1951, стр. 141, табл. XXI, 14.

⁹² Кузьмина, Древнейшая фигурка..., стр. 38—40; А. Х. Маргулан, К. А. Акишев, М. К. Кадырбаев, А. М. Орозбаев, Древняя культура Центрального Казахстана, Алма-Ата, 1966, стр. 175, рис. 84; А. Х. Маргулан, Бегазы-Дандыбаевская культура Центрального Казахстана, Алма-Ата, 1979, стр. 258, 259.

⁹³ Цалкин, Древнейшие домашние животные..., стр. 155; Ермолова, Новые материалы..., стр. 210, 212.

⁹⁴ J. Duerst, Animal Remains from the Excavations at Anau, в кн.: Pelly, Explorations, v. II.

гаймер и Б. Лундхольм⁹⁵ установили, что они принадлежат кулану⁹⁶. Принимавшиеся некоторыми исследователями за изображения лошадей схематичные фигурки⁹⁷ в действительности изображают двугорбых верблюдов. Все это заставляет пока с большой осторожностью относиться к заключению Р. Гиршмана о том, что Иран и Средняя Азия были центром происхождения конных колесниц в Старом Свете.

Имеющиеся на сегодняшний день данные, как палеозоологические, так и археологические, напротив, свидетельствуют о том, что область приручения коня в IV тыс. до н. э. была зона от Дуная до Волги. В IV — III тыс. до н. э. в южнорусских степях от Днепра до Урала сложились скотоводческие культуры, в хозяйстве которых коневодство играло первостепенную роль, что доказывается как многочисленными находками костей лошади на поселениях, так и ритуальными погребениями коней и изображениями их в искусстве⁹⁸.

В III тыс. до н. э. коневодство известно также в Западном Казахстане, что документируется находками костей лошади на энеолитических стоянках Терсек-Карагай и Затобольская⁹⁹. Именно в этой степной зоне от Днепра до Северо-Западного Казахстана в XVI в. до н. э. получают распространение древнейшие костяные псалии, предназначенные для парной конной колесничной запряжки, и в течение третьей четверти II тыс. до н. э. идет интенсивный поиск наиболее рационального способа запряжки, археологически выражающийся в разнообразии и быстрой смене типов псалиев¹⁰⁰. В евразийских степях на памятниках абашевской, много-

⁹⁵ M. Hilzheimer, *The Evolution of the Domestic Horse*, «Antiquity», L., 1935, v. 9; он же, *Animal Remains from Tell Asmar*, «Studies of the Oriental Institute», v. 20, Chicago, 1941; B. Lundholm, *Abstammung und Domestikation des Hauspferdes*, *Zoolog. Beitrag*, Upsalla, 1949, Bd. XXVII, Stockholm — Berlin, 1949; R. D y s o n, *Archaeology and the Domestication of Animals in the Old World*, «American Anthropologist», 1953, t. 55, № 5, табл. I, стр. 667.

⁹⁶ Единичные кости кулана представлены в III и IV слоях Джебела и на энеолитическом поселении Елен-деше; в эпоху Намазга IV—V многочисленные кости найдены на поселениях Шор-деше, Гара-деше, Хапуз-деше, Алтын-деше, Тайчанак-деше; в ранне-железном веке кулана нет. Вопрос о том, был ли кулан одомашнен или только спорадически приручался, остается спорным. См. Ц а л к и н, *Древнейшие домашние животные...* стр. 155; он же, *Предварительные результаты изучения фаунистических материалов из раскопок Джебела, ТЮТАКЭ*, т. VII, 1956, стр. 220 сл.; Е р м о л о в а, *Костные остатки...*, стр. 48—52; о н а ж е, *Новые материалы...*, стр. 210—213. Вероятно, именно куланов изображают принимаемые иногда за лошадей фигурки животных со стоящей гривой и маленьким тонким, иногда необозначенным хвостом, например, из Кара-деше (см. М а с с о н, *Кара-деше*, стр. 368, табл. X, 4).

⁹⁷ С а р и я н д и, *Статуетка лошади...*, стр. 114 сл.

⁹⁸ К у з ь м и н а, *Распространение коневодства...*, стр. 28—31. И. Б. В а с и л ь е в, *Лесостепное Поволжье в эпоху энеолита и ранней бронзы*. Автореф. канд. дисс., М., 1979. В Передней Азии лошадь известна в III тыс. до н. э. Наиболее многочисленные и достоверные изображения происходят из Анатолии (Кюль-тене) (Т. О з г ү с, *Ausgrabungen in Kültepe* (1948), Ankara, 1950, стр. 209, рис. LXVI, 431; он же, *Kültepe-Kanis*, Ankara, 1950, стр. 104, рис. XXXIII, 1, 2). Там же известны древнейшие изображения колес с четырьмя спицами, датирующиеся XIX—XVIII в. до н. э. (N. O z g ü s, *The Anatolian Group of Cilinder Seals from Kul-tepe*, Ankara, 1965; W. N a g e l, *Der Mesopotamische Streitwagen*, табл. 15, 17; М о г е у, ук. соч., стр. 431 сл.). Но следует отметить, что в это время в Анатолии засвидетельствовано присутствие индоевропейцев.

⁹⁹ А. А. Ф о р м о з о в, К вопросу о происхождении андроновской культуры, КСИИМК, вып. XXXIX, 1950, стр. 11. Кости коня (дикого?) есть на неолитической стоянке Дарбазакыр в среднеазиатском междуречье (Я. Г. Гулямов, У. Исламов, А. Аскарров, *Первобытная культура в низовьях Зарафшана*, Ташкент, 1966, стр. 87).

¹⁰⁰ А. М. Л е с к о в, Древнейшие роговые псалии из Трахтемирова, СА, 1964, № 1; Б. А. Л а т ы н и н, Архаические круглые псалии с шинами, МИА, 130, 1965; К. Ф. С м и р н о в, Е. Е. К у з ь м и н а, Происхождение индоиранцев в свете новейших археологических открытий, М., 1977, стр. 42—43; К. Ф. С м и р н о в, Археологические данные о древних всадниках Поволжско-Уральских степей, СА, 1961,

валиковой, срубной и андроновской культур многочисленны находки псалиев, захоронений пар взнузданных колесничных коней, известны и захоронения самих колесниц и их изображения в искусстве¹⁰¹.

Все это позволяет считать, что на современном этапе наиболее обоснована гипотеза, по которой основным центром доместикации лошади и развития коневодства были южнорусские степи, причем, возможно, здесь же впервые были изобретены предназначенные для колесничной запряжки псалии, которые во всяком случае синхронны древнейшим, достоверно датированным XVI в. до н. э. образцам Микен и Передней Азии. Что касается скотоводческих племен Средней Азии, то генетическая близость и сходный уровень развития их культуры со срубно-андроновской дают основание предполагать у них эволюцию конской упряжи одновременную и параллельную южнорусской.

Хотя в Средней Азии находки древнейших типов псалиев пока не известны, знакомство с конем документируется наличием костей лошади в остеологических материалах поселений тазабагьябской культуры (Кават 3, Кокча 15, Байрам-Казган 2) и фигуркой лошади на поселении Кават 3 в Хорезме, находками костей лошади на поселении 16 в Кайраккумах¹⁰². В Средней Азии и Казахстане известны также наскальные изображения двухколесных колесниц с колесами с четырьмя, шестью или восемью спицами, запряженных парой или изредка четверкой коней. Они представлены на петроглифах Таджикистана (Тенке-таш, Акджилга), Киргизии (Саймалы-таш), Южного (Тамгалы, Каратау) и Восточного (Смагул, Мойнак) Казахстана¹⁰³. Колесницы петроглифов Средней Азии и Казахстана находят ближайшие аналогии в наскальных рисунках Алтая, Тувы и Монголии; эти области составляют единую зону изображения конных колесниц в Евразии. В последние годы получены важные данные, подтверждающие возможность датировки эпохой бронзы по крайней мере значительной части колесниц на петроглифах этой зоны¹⁰⁴.

№ 1; Е. Е. Кузьмина, Еще раз о дисковидных псалиях Евразийских степей, КСИА вып. 161, 1980.

¹⁰¹ Смирнов, Кузьмина, ук. соч.; В. Ф. Генинг, Л. И. Ашихмина, Могильник эпохи бронзы на р. Синташта, АО, 1974, М., 1975, стр. 145; Кузьмина, Колесный транспорт..., стр. 82; Л. Л. Галкин, Сосуд срубной культуры с сюжетным рисунком из Саратовского Заволжья, СА, 1977, № 3; Н. Н. Чередииченко. Колесницы Евразии эпохи поздней бронзы, в кн.: «Энеолит и бронзовый век Украины», Киев, 1976, стр. 139 сл., рис. 4—6.

¹⁰² Итина, История..., стр. 137, 185, рис. 69, 2, табл. III, IV. На поселении эпохи поздней бронзы Якке-Парсан лошадь составляет 18,5% особой животных. Б. А. Литвинский, А. П. Окладников, В. А. Ранов, Древности Кайраккумов, Душанбе, 1962, стр. 262. В памятниках чустской культуры Ферганы эпохи поздней бронзы известны не только находки костей лошади, но и ритуальное погребение конской головы (В. И. Спришевский, Раскопки Чустского поселения в 1956 г., СА, 1958, № 3, стр. 189; Заднепровский, Древнеземледельческая культура..., стр. 77—80).

¹⁰³ Мандельштам, Наскальные изображения..., стр. 86, рис. 1, 4; Жукков, Ранов, Петроглифы..., стр. 540 сл.; они же, Древние колесницы..., стр. 63—67; Бернштам, Наскальные изображения...; Агафонова, Наскальные изображения..., стр. 5—6; Чередииченко, Колесницы Евразии..., стр. 135 сл., рис. 1 (изображение из Саймалы-таш на рис. 2 представляет не колесницу, а сцену пахоты с двумя быками в ярме); Максимова, Наскальные изображения..., стр. 108—110, рис. 30, 38; Кадырбаев, Марьяшев, Наскальные изображения..., стр. 162—170, рис. 100, 102, 104; Сашев, Новые местонахождения..., стр. 520, рис.; Шер, ук. соч.

¹⁰⁴ Кузьмина, Колесный транспорт..., стр. 82; Л. Л. Галкин, Сосуд срубной культуры с сюжетным рисунком из Саратовского Заволжья, СА, 1977, № 3; Н. Н. Чередииченко, Колесницы Евразии; М. А. Дэвлет, Петроглифы Улуг-хэма, М., 1976, стр. 28; Д. Дорж, Э. А. Новгородова, Петроглифы Монголии, Улан-Батор, 1975; Э. А. Новгородова, Древнейшие изображения колесниц в горах Монголии, СА, 1978, № 4, стр. 203—206 (там же последняя сводка колесниц евразийских степей и гор); M. von Dewall, Pferd und Wagen im Frühen

1. Изображения колесниц, аналогичные представленным на петроглифах, выявлены на сосудах из срубных и андроновских погребений.

2. В Туве рисунки колесниц встречены в сочетании с окуневскими личинами.

3. В Монголии на оленем камне Дарви-сомон, датирующемся серединой I тыс. до н.э. по типам изображенного оружия, выбита колесница с конями, трактованными в «скифской» манере, стилистически отличной от остальных изображений, которые, следовательно, можно отнести к эпохе бронзы.

4. Изображения колесниц евразийской степной зоны сходны с иероглифом в древнекитайской письменности иньской и чжоуской эпох. Поскольку колесницы и лошади в Китае были заимствованы у евразийского степного населения, эта аналогия хронологически значима.

Итак, разнородные свидетельства: изображения конных колесниц на петроглифах и сосудах эпохи бронзы, находки колесниц и упряжных коней колесничной запряжки в погребениях, находки костяных псалий в погребениях и на поселениях, наконец, обнаружение ритуальных захоронений коней и многочисленность костей лошади в остеологических материалах поселений доказывают, что во второй половине II тыс. до н.э. коневодство было особенно развито у евразийских скотоводческих племен срубно-андроновского круга, унаследовавших его вместе с культом коня у своих предков, domesticiровавших лошадь еще в IV тыс. до н.э.

Это дает основание предполагать, что именно связанные с севером степные скотоводческие племена Средней Азии ознакомили с лошадью земледельцев Туркменистана¹⁰⁵, в культуре которых это животное начинает играть заметную роль только в эпоху Намазга VI, характеризующуюся установлением активных контактов скотоводов с земледельцами и продвижением скотоводческих племен на юг¹⁰⁶. При этом особенно важно, что достоверные находки костей лошади происходят с поселений Таип, Намазга-депе, Теккем-депе и Тахир-бай 3, где найдена и керамика степного типа. Не исключено, что эти степные племена сыграли определенную роль и в развитии коневодства в Индии. Хотя домашняя лошадь была уже известна носителям харашпской культуры, только в постхарашпскую эпоху в Индии получили широкое распространение коневодство и культ коня, документирующийся ритуальными захоронениями коней или их изображений в погребениях Свата (Кателай, Лоэбанр) и Гомала (Гумла, период V и Хатхала, период V) — обряд, не имеющий истоков в культурах ни Индии, ни юга Средней Азии и Ирана, ни Передней Азии, но хорошо известный в евразийских степях с эпохи энеолита¹⁰⁷. Этот вывод о возможном воздействии степных племен Средней Азии на развитие коневодства в Индии подтверждается и заключением палеозоологов, что лошади Свата принад-

China, Bonn, 1964; П. М. К о ж и н, Гобийская квадрига, СА, 1968, № 3; о н ж е, К вопросу о происхождении иньских колесниц, сб. МАЭ, т. XXV, Л., 1969; о н ж е, Об иньских колесницах, сб. «Ранняя этническая история народов Восточной Азии», М., 1977; Е. Е. К у з ь м и н а, Об аньянской линии синхронизации сибирских бронз, сб. «Из истории Сибири», Томск, 1973; о н а ж е, Распространение коневодства...; S. P i g o t t, Chinese Charioty: an Outsider's View, «Arts of the Eurasian Steppelands», L., 1978.

¹⁰⁵ К у з ь м и н а, Распространение коневодства...; В. М. М а с с о н, Экономика и социальный строй древних обществ, Л., 1976, стр. 42; И т и н а, История..., стр. 188 сл.

¹⁰⁶ М а с с о н, Древнеземледельческая культура..., стр. 116 сл.; К у з ь м и н а, О южных пределах..., стр. 141—158; В. И. С а р и а н д и, Степные племена эпохи бронзы в Маргиане, СА, 1975, № 2, стр. 20—29; Е. Е. К у з ь м и н а, The «Bactrian Mirage» and the Archaeological Reality, EW, 1976, 26, № 1—2, стр. 116 сл.

¹⁰⁷ К у з ь м и н а, Распространение коневодства..., стр. 34; о н а ж е, рец. на кн. А. Н. Dani, НАА, 1974, № 2.

лежали к восточной породе ¹⁰⁸, и стилистической манерой изображения колесниц на петроглифах. В Мирзапуре представлен экипаж с четырьмя колесами, запряженный парой лошадей ¹⁰⁹, предположительно относящийся к началу I тыс. до н.э. Эпохой бронзы, вероятно, датируется петроглиф из Центральной Индии, на котором представлена двухколесная колесница со спицами, запряженная парой лошадей ¹¹⁰. Как и рисунок на сосуде из Инамгаона 1400—1100 г. до н.э., эти наскальные изображения выполнены не в переднеазиатской манере (в профиль), а в плане — в манере, характерной для петроглифов Северной Евразии и Средней Азии. Эта важная стилистическая особенность, возможно, отражает среднеазиатское влияние на развитие колесного транспорта Индии во второй половине II — начале I тыс. до н.э.

Со среднеазиатским воздействием, вероятно, связано и появление в Белуджистане двугорбого верблюда в качестве транспортного животного. На поселении Пирак постхарапской эпохи найдены кости верблюда и его глиняные фигурки, в том числе — с отверстием для крепления к повозкам, и наряду с ними изображения лошадей и конных всадников. Ж.-Ф. Жарриж датирует комплекс второй половиной II — началом I тыс. до н.э. и отмечает, что для предшествующих этапов культуры Белуджистана двугорбые верблюды не характерны, объясняя их появление здесь влиянием из Южной Туркмении ¹¹¹.

Данные о распространении двугорбых верблюдов в Евразии представляют особый интерес в связи с индоиранской проблемой. Лингвистами еще в XIX в. было установлено, что в отличие от названий большинства домашних животных, в частности лошади, являющихся общеиндоевропейскими, название двугорбого верблюда — *uštra* известно только в индоиранских языках и отличается от названия этого животного в других индоевропейских ¹¹², из чего следует, что с двугорбым верблюдом индоиранцы познакомились, когда ушли с прародины, но еще не разделились на иранскую и индийскую ветви. Наложение этих лингвистических данных на палеозоологическую карту показывает, что зоной, где мигрировавшие индоиранцы получили возможность ознакомиться с верблюдоводством, могла быть только Средняя Азия. В связи с подвижным образом жизни индоиранцев применение верблюда как транспортного животного приобрело большое значение в их хозяйстве. Роль верблюда в экономике привела к сложению его культа, нашедшего яркое отражение в индоиранской религиозной традиции ¹¹³. В Ригведе (VIII, 6, 46) говорится о четырех парах верблюдов

¹⁰⁸ A. Azzaroli, Two Protohistoric Horse Skeletons from Swat, Pakistan, EW, 1975, v. 25, № 3—4, стр. 353—355.

¹⁰⁹ Д. Касамби, Культура и цивилизация древней Индии, М., 1968, стр. 123.

¹¹⁰ B. B. Lal, Expeditions and Excavations since Independence, «Central Forum», v. 4, № 2, 1961, рис. 5—6; А. Я. Щетинко, Первобытный Индостан, Л., 1979, рис. 15, 10.

¹¹¹ J.-F. Jarrige, M. Santoni, Fouilles de Pirak, P., 1979, т. II, стр. 99, 177—179, рис. 94—95. Разведение двугорбых верблюдов практиковалось в Белуджистане индоиранским племенем будха вплоть до средневековья (Bulliet, The Camel..., стр. 170).

¹¹² O. Schrader, Reallexikon der Indogermanischen Altertumskunde, Strassburg, 1901, стр. 405; G. Redard, Notes de dialectologie iranienne, II; «Camelina „Indo-Iranica“», Wiesbaden, 1964, стр. 155—162. По М. Майрхоферу, название верблюда значит «светлый», «блестящий» и происходит от санскритского *vas*, авестийского *vah* — «светить». По Т. Барроу это значит «везущий», от санскритского *vahati* «нести», «везти» (M. Mauryhof, Kurzgefasstes etymologisches Wörterbuch des Altindischen, Heidelberg, 1956, I, стр. 113—144; Т. Барроу, Санскрит, М., 1976, стр. 143). Из иранских языков название двугорбого верблюда было затем воспринято в фино-угорские и тюркские, а также, видимо, в китайский.

¹¹³ Кузьмина, Древнейшая фигурка..., стр. 40—44; Bulliet, The Camel..., стр. 161, 164.

(в ярме); верблюды упоминаются в Махабхарате¹¹⁴ и в законах Ману (III, 162; IV, 115, 120; V, 8; VIII, 296)¹¹⁵. Особенно же велико почитание верблюда в Авесте, где он фигурирует многократно и выступает как главное жертвенное животное (Видевдат, 9, 37; Ясна, 44), как одно из воплощений бога ветра Вайю, бога грозы и победы Веретрагны (Бахрам Яшт, 8) и олицетворения Славы — Фарна (Замьяд Яшт, 34—38).

В этой связи интересно напомнить, что единственное ритуальное захоронение верблюда открыто в Центральном Казахстане, изображения в пластике — в Приуралье, Хорезме и Южной Туркмении, особенно же важны в этом аспекте многочисленные изображения верблюдов на петроглифах Казахстана и Средней Азии, не имеющие аналогий в других областях Евразии.

Приведенные данные о путях распространения на территории Северо-Западного Индостана коневодства и верблюдоводства и особенно культура этих животных, очень важных в религиозной системе индоиранцев, несомненно должны в дальнейшем учитываться историками при решении этногенетических проблем и смогут служить еще одним аргументом в пользу гипотезы о локализации прародины индоиранцев в степной Евразии и последующей миграции через территорию Казахстана и Средней Азии.

STAGES IN THE EVOLUTION OF WHEELED TRANSPORTATION IN CENTRAL ASIA

Ye. Ye. Kuz'mina

There were three such stages.

I First half of the III millennium B. C. (period of Namazga III): from the village of Kara-depe, clay models of wheels with double hubs and a figurine of an ox with harness depicted on him, suggesting that southern Central Asia came within the area of very early wheeled transportation in the Old World, in a zone where this form of transportation was borrowed from Hither Asia.

II Second half of the III and first half of the II millennium (period of Namazga IV, V). Wheeled transportation becomes widespread and is represented by two types of vehicle: 1. four-wheeled with open body (settlements at Mir kolkhoz, Bezmein, Anau, Altyn-depe, Taichanak-depe, Khapuz-depe, Ulug-depe), sometimes depicted with the heads of harnessed oxen showing (Ulug-depe), or of two-humped camels (Bezmein, Altyn-depe, Khapuz-depe). 2. two-wheeled with open — and perhaps with closed — body (Namazga-depe). Peculiar to Central Asian wheeled transportation is the use of the two-humped («Bactrianus») camel, which was domesticated in this area in the III millennium: bones found in a grave at Tumek-Kichidzhik and in aeneolithic (Anau, Geoksyur) and Bronze Age (Shor-depe, Altyn-depe, Madau-depe, Tekkem-depe) settlements; also represented in coroplastics (Mir kolkhoz, Bezmein, Taichanak-depe), in bronze (on a mirror from Takhta-Bazar) and in an engraving on a seal from Bactria.

III Second half of the II millennium (Namazga VI). Appearance of the spoked wheel for horse-drawn vehicles (models of spoked wheels: Namazga-depe, Tekkem-depe, and real bones of horses found in settlements). As agriculture came in, ox- and camel-drawn wheeled vehicles were widely used among the herdsmen-tribes of northern Central Asia and Kazakhstan.

The spread of horse-drawn vehicles and the development of horse-breeding was particularly rapid in the Volga-Kazakhstan steppes. That wheeled transportation in India was developed under Central Asian influence is shown by «plane»-style North Eurasian representations of chariots, ritual burials of horses and the presence of «Bactrians» in Baluchistan.

¹¹⁴ Г. Ф. Ильин, Древнеиндийский эпос Махабхарата, М., 1961.

¹¹⁵ «Законы Ману». Пер. С. Д. Эльмановича, СПб., 1913.