

А. С. Островерхов, С. Б. Охотников

О НЕКОТОРЫХ МОТИВАХ ЗВЕРИНОГО СТИЛЯ НА ПАМЯТНИКАХ ИЗ СОБРАНИЯ ОДЕССКОГО АРХЕОЛОГИЧЕСКОГО МУЗЕЯ

Одесский археологический музей АН УССР (ОАМ) был основан в 1825 г. и за свою более чем 160-летнюю историю собрал интереснейшую коллекцию памятников древней истории Северного Причерноморья. Видное место в ней занимают произведения искусства. В настоящей работе дается характеристика некоторых образцов греко-скифского звериного стиля. В собрании представлены изделия, выполненные в традициях нескольких школ, течений и стилистических направлений глобального по своим масштабам искусства «скифо-сибирского» звериного стиля: ольвийского, боспорского, фракийского и собственно скифского.

Как известно, для многих архаических обществ была характерна такая форма общественного сознания, в которой вся природа, все космические и социальные силы выступали в звериных обликах¹. Из сюжетов звериного стиля в VI—III вв. до н. э. наибольшее распространение имели копытные, хищные звери и птицы². Д. С. Раевский полагает, что в таком специфическом наборе образов отражается присущая древним обществам тернарная, или дуалистическая, модель мира, соотносимая с тремя уровнями космической модели. Здесь средствами зоологического кода выражалась идея о четкой трехчленной, вертикально проецируемой системе: птицы — копытные — хтонические животные. Птицы связывались с небом, копытные — с реальным земным миром, а хтонические животные — с подземным царством³. Представители всех этих трех «сфер» представлены на памятниках, хранящихся в ОАМ.

В 1886 г. в Одесский музей истории и древностей (дореволюционное название ОАМ) поступила бронзовая литая фигурка «львицы» с туловищем в профиль, выполненным в выпуклом рельефе, и головой, повернутой в фас, исполненной в круглой скульптуре (рис. 1, 1). Этот памятник был подарен музею А. С. Бертье-Делагардом вместе с 17 бронзовыми частями от ремня и числится как найденный в Пантикапее (кат. Штерна, Va/757:

¹ Бессонова С. С. Религиозные представления скифов. Киев, 1983. С. 77.

² Шкурко А. И. О локальных вариантах в искусстве лесостепной Скифии // Скифо-сибирский звериный стиль в искусстве народов Евразии. М., 1976. С. 90—106.

³ Раевский Д. С. Модель мира скифской культуры. М., 1985. С. 111.



Рис. 1. «Львица» из Пантикаея и аналогии ей из скифских курганов: 1 — из Пантикаея; 2 — из Золотого, симферопольского кургана; 3 — из кургана «Г» у с. Журовка; 4 — из кургана № 491 у с. Макеевка; 5 — из кургана № 401 у с. Журовка

ОАМ, № А—45166). Хотя полной аналогии бляхе найти не удалось, она несомненно принадлежит к кругу небольшой группы изображений, бытовавших в конце VI — начале V в. до н. э. Таковы фигурка кошачьего хищника из симферопольского Золотого кургана (рис. 1, 2), украшение из кургана № 491 у с. Макеевка (рис. 1, 4), а также бронзовые налобники из курганов № 401 и «Г» близ с. Журовка на лесостепном Днепровском правобережье (рис. 1, 3, 5)⁴. Несомненную близость этому изображению представляет конский налобник, найденный недавно в верховьях р. Тиглиуд⁵.

⁴ Ильинская В. А. Образ кошачьего хищника в раннескифском искусстве // СА. 1971. № 2. С. 81, 83. Рис. 9, 4, 5; Петренко В. Г. Правобережье Среднего Приднестровья в V—III вв. до н. э. // САИ. Д1-4. 1967. С. 40. Табл. 19, 26; 29, 20, 27.

⁵ Островергов А. С., Тоцев Г. М. Скифський кінський налобник // Археологія. 1985. Вип. 49. С. 75—78.

По поводу назначения блях, подобных найденным в Пантикапее и Золотом кургане, существует несколько мнений. Предполагалось, что украшение из Золотого кургана могло использоваться как украшение для щита или застежка от крышки колчана⁶. Е. В. Черненко⁷ считает ее застежкой горита. Наличие в комплексе с пантикапейской скульптурой бронзовых ременных бляшек позволяет сделать предположение, что подобные изделия могли иметь универсальное применение и использоваться, в частности, в качестве блях для ремней.

Вопрос о генезисе и месте или местах производства подобных изображений разработан еще недостаточно. Так, В. А. Ильинская⁸ полагает, что «львица» из Золотого кургана является произведением античного мастера и что данный мотив был перенесен в бронзовое литье с греческой вазовой живописи. С ее выводами можно согласиться. Об этом в первую очередь свидетельствует техника исполнения украшения. Тело хищника выполнено в традиционном для скифского звериного стиля рельефе, а повернутая к зрителю голова решена как трехмерная скульптура. Подчеркивалось, что такая «эkleктика» в целом не свойственна скифам⁹. Не присуща скифам была и техника инкрустации металлических изделий эмальями. Полагают, что эта техника была позаимствована у ассирийцев ионийскими мастерами¹⁰, которые и завезли ее в Северное Причерноморье¹¹.

В свое время один из авторов работы¹² полагал, что украшение из Золотого кургана было изготовлено в мастерских Ольвии. Однако публикуемый памятник позволяет скорректировать эту точку зрения. Скорее всего, подобные изделия изготавливались в мастерских Пантикапея и принадлежат боспорской школе звериного стиля. В Днепровском лесостепном правобережье было налажено собственное производство украшений, но по античным образцам.

В коллекции ОАМ имеется несколько бронзовых зеркал с боковой ручкой, украшенной в зверином стиле. Одно из них, числящееся как найденное в Ольвии (ОАМ, № А-43889), имеет трехреберную ручку и заканчивается фигуркой «пантеры». Изображение зверя стилизовано. Лапы удлиненные, полусогнутые. Тело поджарое. Голова маленькая. Традиционный скифский мотив переработан для оформления петельки на конце ручки (рис. 2, 4).

В отношении подобных зеркал, датируемых второй половиной VI — первой половиной V в. до н. э., существует обширная литература¹³. Имеются две противоположные точки зрения. Одна группа исследователей (Б. В. Фармаковский, Т. Н. Книпович, В. Д. Блаватский, С. И. Капошина, Б. Н. Граков, Е. О. Прушевская, А. И. Фурманская, М. В.

⁶ Хазанов А. М. Золото скифов. М., 1975. С. 49.

⁷ Черненко Е. В. Скифские лучники. Киев, 1981. С. 49—50.

⁸ Ильинская. Ук. соч. С. 49.

⁹ Хазанов. Ук. соч. С. 49.

¹⁰ Скржинская М. В. Греческие серьги и ожерелья архаического периода // Ольвия и ее округа. Киев, 1986. С. 118; Higgins R. A. Greek and Roman Jewellery. L., 1961. P. 26, 119.

¹¹ Островертов А. С. Древнейшее античное производство стеклянных бус в Северном Причерноморье // СА. 1981. № 4. С. 224.

¹² Он же. Экономические связи Ольвии, Березани и Ягорлыцкого поселения со Скифией: Автореф. дис... канд. ист. наук. Киев., 1978. С. 9.

¹³ Скуднова В. М. Скифские зеркала из архаического некрополя Ольвии // ТГЭ. 1962. Т. 7. С. 4—42; Скржинская М. В. Зеркала архаического периода из Ольвии и Березани // Античная культура Северного Причерноморья. Киев, 1984. С. 105—129. Библиография в примечаниях.

Скржинская, А. С. Островерхов и др.) полагает, что эти зеркала выпущены в Ольвии. В свете последних открытий на Березани можно предположить, что часть этой продукции выпускалась березанскими ремесленниками. В. М. Скуднова пришла к выводу, что зеркала «ольвийского» типа изготавливались в различных местах Восточной и Центральной Европы. При этом мастерами, их изготавливавшими, были не эллины. Находки же подобных изделий на территории Ольвийского полиса она объясняет «только тесными связями греческого населения со скифскими племенами, у которых греки выменивали не только хлеб, но и необходимые в обиходе вещи, в частности зеркала, тем более что скифские зеркала с боковой ручкой напоминали греческие образцы»¹⁴.

Такого рода аргументация представляется малообоснованной. Тесные связи Ольвии со Скифией действительно имели место, но скифские мастера порой не могли удовлетворить спрос на бронзовые изделия даже внутри страны и, естественно, не вывозили в большом количестве свою продукцию в античные колонии. Наоборот, ольвийские ремесленники сами специализировались на обработке бронзы путем литья и в широких масштабах вывозили бронзовое литье в глубины хинтерланда¹⁵. С мнением В. М. Скудновой не соглашаются и скифологи. Так, В. А. Ильинская по этому поводу пишет: «Если с точки зрения античника (как было сказано выше, далеко не каждого) такие зеркала являются явно негреческими, то скифоведы, в свою очередь, не могут безоговорочно признать их чисто скифскими»¹⁶.

В своем стремлении доказать неольвийское происхождение зеркал В. М. Скуднова¹⁷ идет еще дальше: «Новые находки этих зеркал в Венгрии невольно заставляют устремить наше внимание на запад от Ольвии... Кажется более убедительным мнение, что эти зеркала привозились из Венгрии и Трансильвании в Ольвию, а не наоборот». Этот вывод также представляется нам недостаточно аргументированным. Общеизвестно, что большинство памятников звериного стиля, найденных к западу от Скифии, показывает свою прямую зависимость от изделий, найденных в более восточных районах. В зеркалах же сочетаются элементы, вовсе не приемлемые для западного искусства: звериный стиль, с одной стороны, и античная техника его исполнения — с другой. Центры возникновения такого течения следует искать не на Западе, а, как убедительно доказывают исследователи¹⁸, в древнегреческих городах на северных берегах Черного моря. Невероятно, чтобы создателями искусства, в котором органически сочетаются как скифские, так и эллинские элементы, были народы, которым в равной мере чуждо как греческое, так и скифское мироощущение. Возможно, на Западе и существовали центры по изготовлению зеркал, имитирующих ольвийские образцы. Но они значительно отличаются от ольвийских изделий¹⁹.

¹⁴ Скуднова. Ук. соч. С. 24 сл.

¹⁵ Островерхов А. С. Про металургия кольорових металів на античних поселеннях // Археологія. 1981. Вип. 36. С. 26—37; *он же*. Экономические связи... С. 7—17.

¹⁶ Ильинская В. А. Скифы Днепровского лесостепного левобережья. Киев, 1968. С. 158.

¹⁷ Скуднова. Ук. соч. С. 24 сл.

¹⁸ Максимова М. И. Серебряное зеркало из Келермеса // СА. 1954. XXI. С. 281; Онайко Н. А. О воздействии греческого искусства на меото-скифский звериный стиль // СА. 1976. № 3; *она же*. Звериный стиль и античный мир Северного Причерноморья // Скифо-сибирский звериный стиль... М., 1976. С. 66—74.

¹⁹ Бондарь Н. Н. Торговые сношения Ольвии со Скифией в VI—V вв. до н. э. // СА. 1955. XXIII. С. 176—198.

Неольвийское происхождение изучаемых зеркал на основании данных спектрального анализа попытался доказать С. Я. Ольговский²⁰. Однако его аргументация также недостаточно обоснована. Ольвия не имела собственных источников цветных металлов и вынуждена была импортировать их из различных мест известной тогда ойкумены²¹. Поэтому установление факта, что зеркала из Ольвии изготовлены из металла карпато-дунайского или, наоборот, восточного происхождения, еще ни о чем не говорит.

Более убедительным выглядит мнение Н. А. Онайко²² о том, что существовало несколько центров по производству зеркал, в число которых входили Ольвия и Пантикапей. Но на пути принятия этой версии продолжает стоять препятствие, о котором упоминал еще Б. Н. Граков²³, — полное отсутствие зеркал «ольвийского» типа на Боспоре. В Скифии и ряде других районов несомненно существовали местные центры, где изготавливались зеркала по ольвийским образцам. Одним из таких центров было Бельское городище, о чем, в частности, свидетельствует находка там ручки зеркала с изображением кошачьего хищника. Однако на этом изделии «пантера» трактована в традициях собственно скифского искусства²⁴. Неумелым подражанием ольвийской продукции являются зеркало из селения Хабаз в Кабардино-Балкарии²⁵ и изделия с фигурками кошачьих хищников, найденные в Закавказье²⁶.

Образ кошачьего хищника в системе идеологических воззрений древних народов Северного Причерноморья маркировал нижний хтонический мир. Он являлся воплощением смертоносного начала, противопоставляемого миру живых. По мнению Д. С. Раевского (ук. соч., с. 112), этот выбор был связан с тем, что для обитателей этого края львы, пантеры и барсы были фантастическими животными, противостоящими реальному животному миру.

В 1982 г. Измаильской экспедицией Института археологии АН УССР при раскопках скифского кургана у с. Нагорное в Ренийском р-не Одесской обл. (кург. 11, погр. 1) были обнаружены две идентичные золотые тисненые бляшки с профилем изображения фантастического животного, сочетающего в себе видовые признаки льва и собаки. Зверь показан как бы присевшим на все четыре конечности. Короткая, как бы бульдожья морда несколько приподнята вверх. Схематически переданная рубчиком пасть закрыта. Уши торчат. Глаз округлый, выпуклый. Поднятый кверху и прижатый к крупу хвост на конце закручен в петлю. Грива передана рубчиками (рис. 2, 2). Аналогий этим изображениям нам найти не удалось.

Образ собако-льва является довольно редким в искусстве звериного

²⁰ *Ольговский С. Я.* Цветная металлообработка в греческих городах Северо-Западного Причерноморья: Автореф. дис ... канд. ист. наук. М., 1982. С. 9 сл.

²¹ *Островецков А. С.* К вопросу о сырьевой базе античного ремесленного производства в районе Днепровского и Бугского лиманов // ВДИ. 1979. № 3. С. 115—126.

²² *Онайко Н. А.* Античный импорт в Приднепровье и Побужье в VII—V вв. до н. э. // САИ. Д1—27. 1966. С. 22, 35.

²³ *Граков Б. Н.* Чи мала Ольвія торговельні зносини з Поволжжям і Приураллям в архаїчну і класичну епохи? // Археологія. 1947. Т. 1.

²⁴ *Шрамко Б. А.* Новые находки на Бельском городище и некоторые вопросы формирования и семантики образов звериного стиля // Скифо-Сибирский звериный стиль ... М., 1976. С. 199. Рис. 3, 14.

²⁵ *Виноградов В. Б.* Центральный и Северный Кавказ в скифское время. Грозный, 1972. С. 136.

²⁶ *Халилов Д. А.* Археологические находки «скифского» облика на территории Азербайджана // Проблемы скифской археологии. М., 1971. С. 186. Рис. 3.

стиля. Его можно отнести к новым персонажам, появившимся в бестиарии греко-скифского искусства IV—III вв. до н. э. Это фантастическое животное должно было сочетать в себе свойства льва, с одной стороны, и хищника волчьей породы — с другой. Если семантика образа кошачьего хищника изучена довольно хорошо, то роль хищника волчьей породы в идеологии древних народов Юга Восточной Европы исследована еще недостаточно. Считается, что корни культа собаки и генезиса ее образа следует связывать с Прикамьем, Поволжьем и Приуральем, с районами распространения ананьинской и савроматской культур. Оттуда этот образ проник к скифам и грекам²⁷. В последние годы установлено, сколь значительной была роль этого культа в Ольвийском полисе²⁸. Помимо находок здесь различных бляшек с изображением собаки как в Ольвии, так и на периферии зафиксированы культовые жертвоприношения собак. Вполне возможно, что культ собаки сюда был завезен из метрополии. Об этом может свидетельствовать находка на Березани литейной формы, предназначенной для изготовления оригинальных подвесок, украшенных изображением хищника породы волчьих, свернувшегося в полукольцо²⁹, а также стеклянной полихромной подвески в виде головы собаки, найденной на поселении Козырка-9³⁰. В культе собаки прослеживается два основных аспекта: с одной стороны, она символ могущества и военной победы, с другой — это пожиратель трупов, хтоническое животное³¹.

В ОАМ имеется довольно представительная группа памятников с изображением хищной птицы или отдельных частей ее тела по принципу *pars pro toto*. По представлениям древних, хищные птицы маркировали верхний, небесный мир. Этот мир и подземный в совокупности противостояли среднему миру, миру живых. Поэтому птицы-хищники являлись такими же смертоносными существами, как и хищники, непосредственно связанные с хтоническим миром. Именно этим и объясняется широкое распространение в искусстве звериного стиля образа хищной птицы³².

К одному из самых ранних памятников подобного рода следует отнести бронзовое навершие ножен меча, оформленное в виде орлиной головки (рис. 3, б). Оно поступило в музей в составе находок, привезенных Н. Н. Мурзакевичем с о-ва Левки после экспедиции 1841 г. (кат. Штерна V/977; ОАМ, № А-46729). Подобные навершия датируются VII—VI вв. до н. э. Одной из ближайших аналогий ему является наконечник меча из Репяховатой Могилы³³.

Интересную трактовку головки орла мы встречаем на золотой тисненой бляшке, найденной в 1969 г. Западносифской экспедицией Института археологии АН СССР в одном из разграбленных скифских курганов IV в. до н. э. у с. Николаевка, на левом берегу Днестровского лимана³⁴.

²⁷ Ильинская. Образ кошачьего хищника... С. 84.

²⁸ Островерхов А. С., Отрешко В. М. Новый образец звериного стиля, найденный близ Ольвии // Памятники древнего искусства Северо-Западного Причерноморья. Киев, 1986. С. 61—66.

²⁹ Несколько литейных форм для изготовления украшений в зверином стиле было найдено В. В. Лапиным на Березани в 1975 г. В ближайшее время они будут опубликованы Н. А. Сон.

³⁰ Скржинская. Греческие серьги... С. 122. Рис. 4, 51.

³¹ Бессонова С. С. Образ собако-птаха в мистецтві Північного Причерномор'я // Археологія. 1977. Вип. 27. С. 21.

³² Раевский. Ук. соч. С. 112.

³³ Ильинская В. А., Мозолевский Б. Н., Тереножкин А. И. Курганы VI в. до н. э. у с. Матусов // Скифия и Кавказ. Киев, 1980. С. 43. Рис. 12, 2.

³⁴ Мелюкова А. И. Курганы скифских кочевников у с. Николаевка // Ранний железный век Северо-Западного Причерноморья. Киев, 1984. С. 99 сл. Рис. 5.

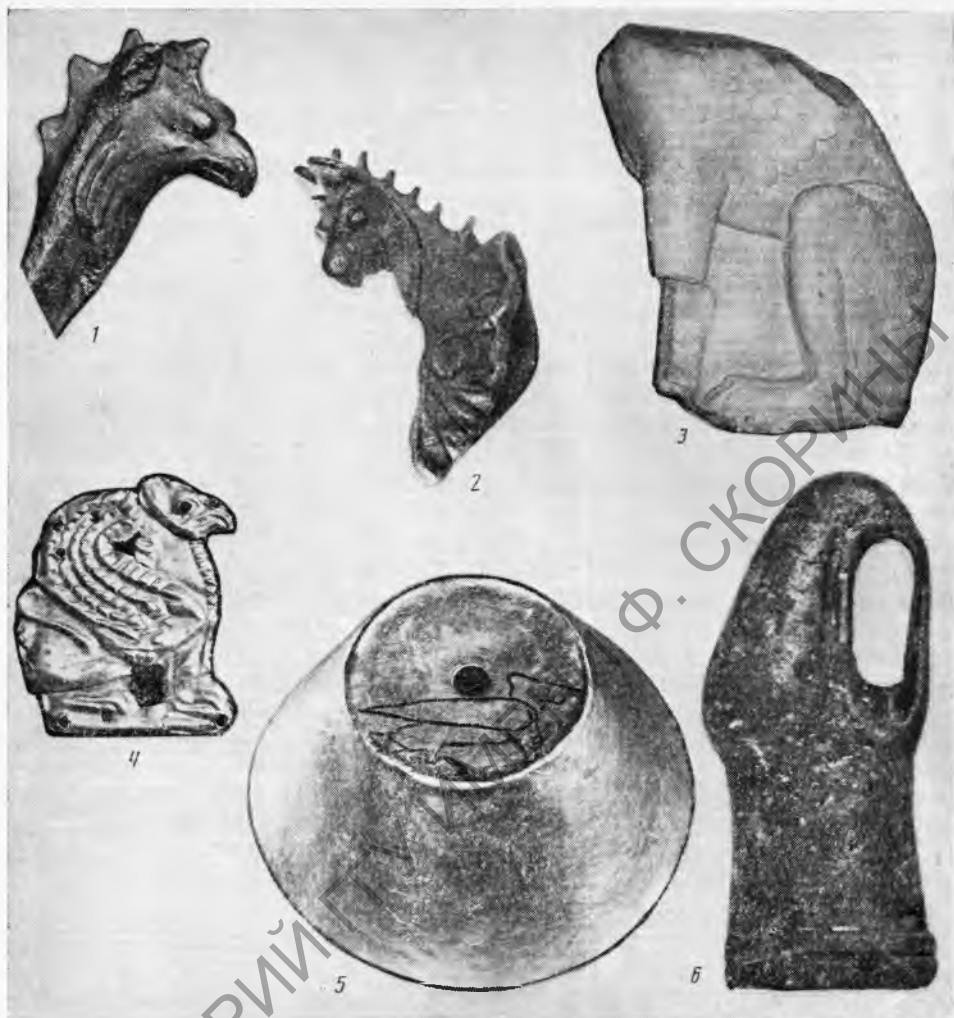


Рис. 3. Памятники звериного стиля с изображением орлиноголовых грифонов и хищных птиц из собрания ОАМ: 1 — изображение головки грифона на конце ручки культовой жаровни или зеркала со знаками Зодиака; 2 — конский налобник с изображением головки грифона и семилепестковой пальметки; 3 — мраморная скульптура грифона; 4 — золотая нашивная бляшка с изображением грифона; 5 — золотая «чаша» с гравированным изображением орла и дельфина; 6 — бронзовое навершие ножен меча в виде головки орла

На пластине помещено изображение головки орла и примыкающего к ней стилизованного крыла. Последнее можно трактовать и как семилепестковую пальметку. Украшение крепилось к панцирю. Оно выполнено в традициях греко-скифского искусства IV в. до н. э. Его мотив ближе всего к тому, который встречается на конских нащечниках из скифских царских курганов.

Многие исследователи ³⁵ относят к ольвийскому производству довольно большую группу золотых накладок от деревянных сосудов с изображением орлиных голов, имитирующих скифские навершия. Такие изделия датируются в пределах от конца VI до середины V в. до н. э. и встречаются как в степной, так и лесостепной Скифии. В последние годы они зафиксированы и в Днестро-Дунайском междуречье. В 1972 г. две пластины найдены в скифском погребении V в. до н. э., раскопанном Днестро-Дунайской экспедицией ИА АН УССР у г. Арциз ³⁶. Обкладки выполнены в пунсонной технике и имеют по бокам отверстия для крепления, одна бляшка обломана.

Распространенным сюжетом в оформлении украшений было также изображение орла, который клюет дельфина либо рыбу. Вопросами генезиса и распространения этого сюжета в Северном Причерноморье занимались многие исследователи. Однако основополагающими являются работы Б. Н. Гракова ³⁷ и П. О. Карышковского ³⁸. Так, по мнению Б. Н. Гракова, происхождение мотива орла и дельфина (рыбы) следует искать в двух местах: в районе Днепровско-Бугского лимана, где прототипами для него явились монеты Ольвии, и на Дону, где это изображение возникло под влиянием синопских клейм IV в. до н. э. Как полагал исследователь, между донским и ольвийским типами имеются некоторые стилистические различия. Если для изделий донской группы характерно изображение орла со сложенными крыльями, то для ольвийских — с поднятыми.

Более детально проанализировал происхождение и эволюцию этого образа П. О. Карышковский. Он не только констатировал его наличие на монетах Синоп, Истрии и Ольвии, но и пришел к выводу, что в каждом из названных центров изображение орла и дельфина имело свою специфику. Так, в Синопе орел изображен в момент падения на морское животное. Он еще не успел сложить крылья. Одно из них располагается параллельно корпусу, а из-под него выступают плечевая часть и концы маховых перьев второго крыла, слегка наклоненного вперед. Истрийские мастера передают этот сюжет по-иному. Они стремятся изобразить как бы следующий момент схватки орла и дельфина: птица успела сложить крылья и наносит удары клювом.

Изображение орла и дельфина на ольвийских монетах впервые появилось во второй четверти V в. до н. э. на литых «ассах». Орел с вытянутой шеей и распушенным хвостом, с небольшим дельфином в лапах представлен парящим в полете вправо: крылья широко разведены в стороны, но поставлены перпендикулярно к изображенному в профиль корпусу. Как полагал А. Н. Зограф ³⁹, этот тип был заимствован у монет Олимпии 70-х годов V в. до н. э. На рубеже V—IV вв. до н. э. ольвийские мастера обратились к синопскому и истрийскому типам городской эмблемы, воспро-

³⁵ *Галінська В. А.* Про скифські навершники // *Археологія*. 1963. Т. XV. С. 56; *Петренко*. Ук. соч. С. 57; *Шкурко*. Ук. соч. С. 96; *Островерхов*. Экономические связи... С. 9; *Манцевич А. П.* Деревянные сосуды скифской эпохи // АСГЭ. 1966. Вып. 8. С. 28 сл.; *Берхин-Засецкая И. П., Маловицкая Л. Я.* Богатое савроматское погребение в Астраханской области // СА. 1965. № 3. С. 175.

³⁶ Одесский археологический музей АН УССР. Альбом. Киев, 1983. С. 66, 175. № 119.

³⁷ *Граков Б. Н.* Заметки по скифо-сарматской археологии // МИА. 1965. № 130. С. 216.

³⁸ *Карышковский П. О.* Об изображении орла и дельфина на монетах Синоп, Истрии и Ольвии // *Нумизматика античного Причерноморья*. Киев, 1982. С. 80—98.

³⁹ *Зограф А. Н.* Античные монеты // МИА. 1951. № 16. С. 123.

изводя их без сколько-нибудь значительных изменений. В Скифии наибольшую популярность получил мотив, перенятый ольвийскими монетариями у истрийских коллег⁴⁰.

В собрании ОАМ композиция «орел и дельфин» представлена на разных памятниках: на керамике (синопские клейма), на ольвийских и истрийских монетах. Но особое внимание привлекает изображение на золотом умбоновидном предмете из Арцизского кургана. Сюжет процарапан на плоском дне предмета. Мастер точно скопировал синопский тип эмблемы — момент нападения на морское животное (см. выше) (рис. 3, 5) (ОАМ, № А-53498). Памятник примечателен по двум причинам. Во-первых, гравировка в скифском изобразительном искусстве применялась крайне редко. И во-вторых, изображение выполнено не профессиональным художником, а местным мастером. Это яркий образец народной художественной культуры, в котором «производство идей, представлений, сознания... было непосредственно вплетено в материальную деятельность и материальное общение людей, в язык реальной жизни»⁴¹.

С образом хищной птицы в греко-скифском искусстве было тесно связано изображение грифона. Последний был ее семантическим эквивалентом. Грифон в трактовке этого искусства — существо, сочетающее в себе признаки хищной птицы и льва, т. е. зооморфных олицетворений обоих потусторонних миров — верхнего и нижнего⁴². Грифоны были спутниками Владыки зверей — андрогинного, или полурастительного, божества. Растительные мотивы, часто сопровождающие грифона, подчеркивают, что грифон — хтоническое божество. С одной стороны, он воспринимался как демон смерти, а с другой — как гений природы⁴³.

Коллекция грифонов в ОАМ довольно разнообразна. Это и монументальная скульптура, и монеты, и золотые нашивные бляшки, и предметы конской узды, и зеркала... Здесь мы дадим характеристику лишь наиболее интересным памятникам. В 1880 г. в музей поступила чудесной работы беломраморная скульптура с изображением фантастического животного. По словам дарителя, известного коллекционера И. И. Куриса, «мраморный торс грифона найден в следах бывшей Ольвии»⁴⁴. Памятник изображает спокойно сидящего на подогнутых задних ногах и опирающегося на передние зверя. В фигуре пластически сочетаются туловище льва с крыльями птицы. Скульптура сохранилась не полностью. Утрачены голова животного, часть крыльев и передняя лапа. На верхней, сильно оббитой поверхности, в месте крепления к скульптуре головы, имеется два продолговатых отверстия для крепления верхней части скульптуры (рис. 3, 3).

Этот выдающийся памятник античного искусства привлек к себе внимание многих исследователей⁴⁵. Их мнения разделились. Часть уче-

⁴⁰ *Онайко*. Античный импорт... С. 58, 63; *Мозолевский*. Скифские курганы... С. 105. Рис. 44, 4, 7; *Артамонов М. И.* Сокровища скифских курганов. Прага; Ленинград, 1966. Табл. 231; *Виноградов*. Центральный и Северный Кавказ... С. 150.

⁴¹ *Маркс К., Энгельс Ф.* Соч. Т. 3. С. 24.

⁴² *Бессонова*. Религиозные представления скифов. С. 86.

⁴³ *Раевский*. Ук. соч. С. 150.

⁴⁴ Протокол 195-го заседания Одесского Общества истории и древностей от 26 сентября 1880 г. Одесса, 1880. С. 5; Отчет Одесского Общества истории и древностей. Одесса, 1881. С. 19.

⁴⁵ Древний мир на Юге России. Пг., 1918. С. 39, 98. Рис. 34; *Карышковский П. О.* Заметки о монетах Ольвии // СА. 1960. № 4. С. 302; *Амелюшкина Л. С.* Мраморный сфинкс из коллекции Одесского археологического музея // КСОАМ за 1961 г. Одесса, 1963. С. 88—93; *Oksman E.* Antike Skulptur in Odessa // Archäologischer Anzeiger. 1928. № 1, 2. S. 88.

ных видит в нем грифона, часть — сфинкса. Но в обоих случаях ученые вспоминают слова Геродота (IV.79) о том, что у царя Скила «был... в городе борисфенитов дом обширных размеров и богато устроенный... Вокруг него стояли сфинксы и грифоны из белого камня»⁴⁶. По их мнению, одесское изваяние является одной из этих скульптур. Этому не противоречит и датировка памятника V в. до н. э. По мнению Л. С. Амелюшкиной, «сфинкс из собрания Одесского археологического музея выполнен удачно до такой степени, когда произведение искусства превращается в тип»⁴⁷. Со всеми вышеназванными мнениями можно согласиться. Следует лишь добавить, что, судя по величине площадки, к которой крепилась голова, скульптура изображала орлиноголового грифона с длинной шеей, образ которого хорошо нам известен в греко-скифском искусстве IV в. до н. э.

В 1982 г. сотрудник Института археологии АН УССР В. В. Ключинцев передал в ОАМ литой бронзовый налобник в виде орлиноголового грифона — случайную находку на одном из поселений Ольвийской хоры в Октябрьском р-не Николаевской обл.⁴⁸ Его основа, отлитая вместе с украшением, имеет форму вытянутого овала. Овал украшен семилепестковой розеткой, выше которой помещены волюты. Грифон спокоен и статичен. Его клюв закрыт. Очень четко выделена восковица с направленными вперед двумя ушами. Восковицу украшает шубчатый гребень. Такой же гребень защищает шею животного (рис. 3.2). Четкая форма пальметки позволяет датировать изделие не позже V в. до н. э.⁴⁹

Налобник, выполненный в виде головы орлиноголового грифона, как нам представляется, принадлежит к кругу памятников ольвийской школы звериного стиля⁵⁰. Об этом свидетельствует как весь облик фантастического животного, так и наличие пальметки. Истоки этого образа следует искать в ионийском искусстве VII—VI вв. до н. э., которое в свою очередь заимствовало его с Востока⁵¹. Однако ольвийские образцы V в. до н. э. несколько отличаются от более ранних изображений орлиноголового грифона, найденных в Милете и Самосе⁵². Они представлены уже на следующем этапе местной северопричерноморской переработки. Этот памятник можно отнести к лучшим образцам того варианта искусства, которое В. А. Ильинская назвала «греко-скифским барокко звериного стиля»⁵³.

Особенности трактовки образа орлиноголового грифона, сформировавшиеся на территории Ольвийского полиса в конце VI — V в. до н. э., сохранились почти без изменений на протяжении нескольких столетий. В частности, в тех же традициях ольвийской школы выполнены вотивный бронзовый топорик, найденный в скифском кургане V в. до н. э.

⁴⁶ Доватур А. И., Каллистов Д. П., Шишова И. А. Народы нашей страны в «Истории» Геродота. М., 1982. С. 131.

⁴⁷ Амелюшкина. Ук. соч. С. 92.

⁴⁸ Островерхов А. С. Образ птицы в искусстве ольвийской школы звериного стиля // Ранний железный век Северо-Западного Причерноморья. Киев, 1984. С. 73 сл. Рис. 2, 2; 3.

⁴⁹ Jacobstal P. Ornamente griechischer Vasen. В., 1914. Fig. 114, 177b.

⁵⁰ Островерхов А. С. Ольвийская школа звериного стиля // Тезисы докладов IX Всесоюзной авторско-читательской конференции ВДИ. М., 1984. С. 45.

⁵¹ Фармаковский Б. В. Архаический период в России // МАР. 1914. № 84. С. 18, 32—36, 77 сл.

⁵² Кобылина М. М. Милет. М., 1965. С. 147. Рис. 59; Akurgal E. Die Kunst Anatoliens von Homer bis Alexander. В., 1961. Fig. 47; Buschor E. Samos 1952—1957 // Neue deutsche Ausgrabungen im Mittelmeergebiet und im Vorderen Orient. В., 1959. S. 241. Fig. 14.

⁵³ Ильинская. Скифы... С. 111.

у с. Львова на Херсонщине⁵⁴, а также ручка культового зеркала или жаровни с 12 знаками зодиака и изображением Гелиоса по центру (рис. 3, 1). Этот предмет поступил в музей в 1901 г.; по словам А. С. Бертье-Делларда, он был найден в Ольвии⁵⁵.

К этой же группе памятников относятся золотые нашивные бляшки с изображением целой фигуры грифона. Одно такое украшение музей приобрел в 1864 г. (ОАМ, № А-52391/2). Трактовка грифона на этом памятнике близка к изображению зверя на ольвийской скульптуре (рис. 3, 4). Скорее всего, бляшка происходит из нижнеднепровских курганов. Близкие изображения мы видим на памятниках звериного стиля из скифских курганов Херсонщины⁵⁶.

Не менее популярным образ грифона был и на Боспоре. Однако здесь доминировал образ львиноголового грифона. О значении этого мотива в идеологической жизни Боспорского государства свидетельствует тот факт, что правители Пантикапея выносят этот сюжет на монеты города. В нумизматическом собрании ОАМ имеется довольно много монет с изображением этого фантастического животного. Одно из лучших помещено на золотом статере 375—360 гг. до н. э. из Пуленцовского клада, найденного на Тамани в 1845 г.⁵⁷ Здесь зверь показан стоящим на хлебном колосе; держа в пасти копыте, грифон поднимает могучую правую лапу, как бы готовясь отразить нападение. Крылья подняты вверх. Великолепно моделированы мускулистое тело и мощные когтистые лапы. Хвост поднят вверх и закручен в петлю. А на медных монетах этого города фантастическое животное простирает лапы над большим осетром. Вероятно, эта композиция имела ту же семантическую нагрузку, что и сюжет с орлом, клюющим дельфина.

В коллекции ОАМ имеются и памятники с изображением копытных: лося, оленя (лани) и барана. В основном они происходят из Ольвии. Так, в 1899 г. в музей поступила бронзовая бляшка с профильным изображением лося. Животное изображено с поджатыми под туловище ногами и повернутой назад головой⁵⁸. Аналогичное украшение было обнаружено при раскопках города в 1954 г.⁵⁹ В глубинах хинтерланда подобные украшения известны по находкам в лесостепной Скифии⁶⁰ и Румынии⁶¹.

Изображения фигурок оленей мы встречаем и на ольвийских зеркалах второй группы, по классификации В. М. Скудновой. Они всегда помещаются у основания ручки, под диском. Фигурки оленей композиционно близки к изображению этого животного на бляхе из Костромского кургана, однако исполнены более грубо. На конце ручек таких зеркал встречаются изображения «пантер», бараньих головок и львов.

В собрании ОАМ имеется два зеркала второй группы (кат. Штерна, V/1060 и 1083; ОАМ, № А-43862 и 43885). Очевидно, они также происходят из Ольвии. Изображения оленей здесь сильно стилизованы. На конце

⁵⁴ *Островерхов*. Образ птицы ... С. 72. Рис. 2, 8.

⁵⁵ *Штерн Э. Р.* Несколько античных бронз из коллекции Одесского музея // ЗООИД. 1911. № 29. С. 33. Табл. III, 4, 5.

⁵⁶ *Лесков А. М.* Новые сокровища курганов Украины. Л., 1972. Рис. 26.

⁵⁷ Одесский археологический музей АН УССР. Альбом. С. 157. № 276.

⁵⁸ *Штерн Э. Р.* Из жизни детей в древнегреческих колониях на северном побережье Черного моря // Сборник археологических статей, поднесенных А. А. Бобринскому. СПб., 1911. Табл. 1.

⁵⁹ *Леву Е. И.* К вопросу об ольвийской агоре // СА. 1954. XXI. С. 336. Рис. 1.

⁶⁰ *Ильинская*. Скифы... С. 131. Табл. XIX, 2.

⁶¹ *Dumitrescu V.* Arta prehistorica in România. București, 1974. P. 181. Fig. 24.

ручек посмеяны изображения бараньих головок (рис. 2, 1). Помимо Ольвии зеркала этого типа могли изготавливаться и в лесостепной Скифии, в частности на Бельском городище, в котором ряд исследователей усматривает город Гелон, упоминаемый Геродотом (IV.108). Там найдены формы для отливки блях в виде фигурок оленей, аналогичных тем, которые помещались на зеркалах⁶². Не исключено, что здесь работали древнегреческие мастера или же отливки производились по античным оригиналам.

Весьма интересна и трактовка бараньих головок на этих зеркалах. Изображения сильно стилизованы. Морда подтреугольная, уши торчат. С древнейших времен баран считался символом плодородия и олицетворением богов, связанных с плодородием. Культ барана перекликался с различными аспектами многих религий и магии⁶³. Культ этого животного занимал важное место в идеологической жизни Ольвийского государства. Об этом свидетельствуют не только рассматриваемые зеркала, но и, в частности, многочисленные фаянсовые пронизы в виде головки барана с бородой и большими, загнутыми вперед рогами. Они также датируются второй половиной VI — серединой V в. до н. э. Эти украшения выпускал Навкратис⁶⁴. Как известно, в мастерских Навкратиса работали греческие ремесленники, в том числе и выходцы из Ионии⁶⁵. Не исключено, что образ барана в искусстве ольвийской школы звериного стиля сложился под влиянием ионийской школы, ольвийские мастера творчески переработали этот мотив, приспособив его к местным вкусам.

В 1969 г. при раскопках скифского кургана IV в. до н. э. у с. Каменка под Измаилом (работы Днестро-Дунайской экспедиции ИА АН УССР) была найдена золотая нашивная бляшка с профилем изображения зайца. Украшение оконтурено по очертаниям фигуры животного. Изображение сделано в невысоком рельефе. Заяц показан присевшим на все четыре конечности, уши прижаты к телу, глаз округлый, выпуклый, морда и передние конечности переданы схематично, видимая задняя лапа трехпалая (рис. 2, 3).

Изображение зайца было весьма популярным у народов степного пояса, в том числе у европейских скифов⁶⁶. Однако публикуемая находка — первая не только в Нижнем Подунавье, но и во всем Северо-Западном Причерноморье. Долгое время памятники с изображением зайцев или со сценами охоты на них включали в серию иллюстраций, связанных с показом бытовых сцен из жизни скифов⁶⁷. К иному выводу пришел Б. Н. Граков, полагавший, что подобные изображения «прямо связаны с рас-

⁶² Шрамко. Новые находки... С. 195—197. Рис. 1, 1, 2.

⁶³ Павлов В. В., Ходжаши С. И. Египетская пластика малых форм. М., 1985. С. 90, 91; Антонова Е. В. Очерки культуры древних земледельцев Передней и Средней Азии. М., 1984. С. 84 сл.

⁶⁴ Алексеева Е. М. Античные бусы Северного Причерноморья // САИ. Г I—12. 1975. С. 44. Табл. 11, 17. Е. М. Алексеева учла в Ольвии лишь одну подобную пронизь, однако на самом деле здесь они встречаются часто. Достаточно упомянуть некоторые материалы из раскопок Ольвийской экспедиции ЛОИА АН СССР: Ол-54 (раск. Е-3, колл. 2001/54); Ол-59 (колл. 2066/63; 2215/62); Ол-61 (раск. Е-1, колл. 2147/118); Ол-72 (раск. Е-3, колл. 2631/108).

⁶⁵ Колобова К. М. Греки в Египте // УЗЛГУ, сер. истории. 1949. Вып. 14. С. 267—270; Алексеева. Ук. соч. С. 25.

⁶⁶ Шкурко А. И. Звериный стиль в культуре и искусстве лесостепной Скифии: Автореф. дис... канд. ист. наук. М., 1975. С. 17. Табл. 1.

⁶⁷ Ростовцев М. И. Скифия и Боспор. Л., 1925. С. 384; Передольская А. А. Слоновая кость из кургана Куль-Оба // Труды Отдела античного мира Гос. Эрмитажа. Л., 1945. С. 80; Rostovtzeff M. Iranians and Greeks in South Russia. Oxf., 1922. P. 108.

сказом о несостоявшемся сражении между Дарием и скифами»⁶⁸. Семантику этого образа исследовал Д. С. Раевский. Опираясь на исследования В. Ф. Миллера и Е. Е. Кузьминой⁶⁹ и данные осетинского Нартского эпоса, он полагал, что заяц в скифской зооморфной символике соответствовал водной стихии, являлся воплощением «нижнего мира» и порождающего начала⁷⁰. В античном мире заяц устойчиво связывался с идеей плодородия и любовной магии⁷¹. В свете приведенных данных Д. С. Раевский рассматривает и известный эпизод Скифо-Персидской войны (Herod. IV.134): «Появившийся перед скифским войском заяц оказался способен расстроить его ряды не из-за присущего скифам анархизма, не по причине пренебрежительного их отношения к силе противника и не потому, что это был удобный повод избежать сражения. Если в скифской среде существовало представление, что принесение в жертву зайца обеспечивает благополучие, то легко реконструировать обычай, согласно которому встреченный заяц непременно должен быть пойман... Упустить зайца — значит потерять свою великую славу»⁷².

В IV в. до н. э. в репертуаре греко-скифского звериного стиля появляются образы голубя и водоплавающей птицы. В связи с этим в собрании ОАМ привлекают внимание два бронзовых навершия, украшенные сверху скульптурной фигуркой птицы с распростертыми крыльями (рис. 4, 1, 3). В каталоге Э. Р. Штерна указывается, что эти навершия приобретены Н. Н. Мурзакевичем до 1870 г., а найдены на берегах Днепра, без указания конкретного места (кат. Штерна, У/1738 и 1739; ОАМ, № А-43864 и 43865).

Подобные навершия редки. Они характерны лишь для памятников Нижнего Поднепровья IV—III вв. до н. э. Два подобных знака найдено в Краснокутском кургане. Еще два происходят из насыпи Чертомлыцкого кургана. Близки к этим изделиям и навершия из Александропольского кургана. Но птица на них изображена со сложенными, а не распростертыми крыльями⁷³. В. А. Ильинская в изображениях птиц справедливо усматривает голубя⁷⁴. В связи с этим необходимо обратить внимание на широкое распространение в скифских и античных памятниках IV—III вв. до н. э. стеклянных полихромных подвесок с изображением этой птицы⁷⁵.

Вопрос о семантике голубя в скифской идеологии практически не поднимался. Между тем известно, что в античной мифологии голубь являлся атрибутом Афродиты. Он был связан и с хтоническими божествами. С этой птицей ассоциировались представления о душах праведных и целомудренных⁷⁶. Греческой Афродите в скифском пантеоне соответствовала Аргимпаса, являвшаяся божеством плодородия, в основном животного и че-

⁶⁸ Граков Б. Н. Скифы. М., 1971. С. 81.

⁶⁹ Кузьмина Е. Е. Семантика изображения на серебряном диске и некоторые вопросы интерпретации Амударьинского клада // Искусство Востока и античности. М., 1977. С. 76—91.

⁷⁰ Раевский. Ук. соч. С. 60—63.

⁷¹ Стефани Л. Объяснение некоторых ваз Императорского Эрмитажа // ОАК за 1862 г. СПб., 1863. С. 73.

⁷² Раевский. Ук. соч. С. 63.

⁷³ Мелюкова А. И. Краснокутский курган. М., 1981. С. 39 сл. Рис. 9, 4.

⁷⁴ Іллінська Л. Про скіфські навершники. С. 5—23.

⁷⁵ Островерхов А. С. Фаянсовые и стеклянные бусы в Скифии и Сарматии // ВДИ. 1985. № 3. С. 93.

⁷⁶ Клинггер В. П. Животное в античном и современном суеверии. Киев, 1911. С. 72 сл.

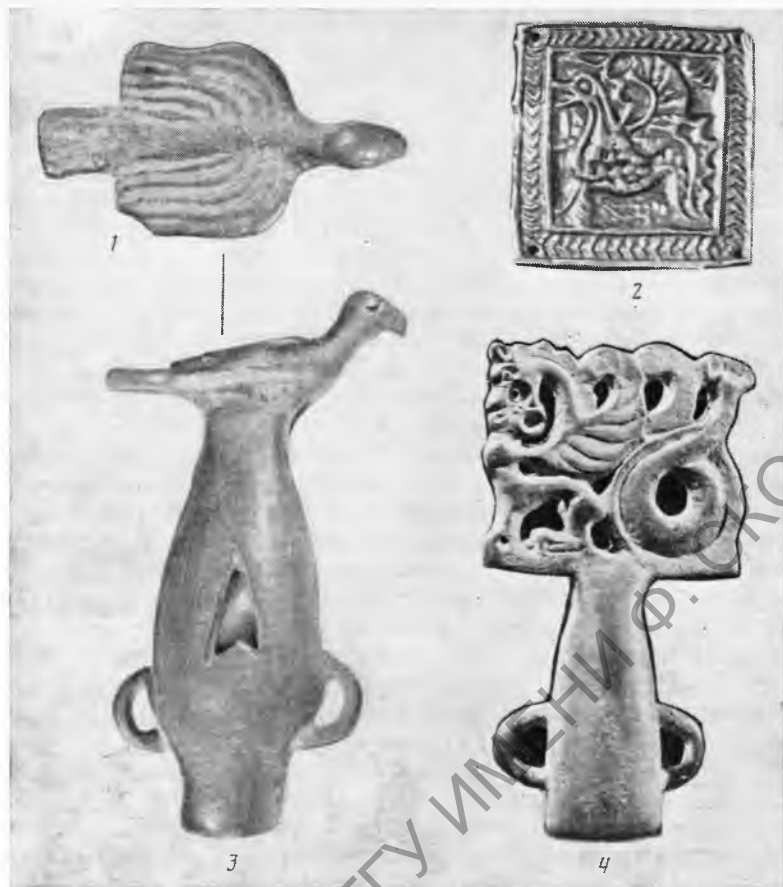


Рис. 4. Изображения голубя, водоплавающей птицы и сцен терзания на памятниках из собрания ОАМ: 1, 3 — изображение голубя на бронзовом навершии; 2 — золотая нашивная бляшка с изображением водоплавающей птицы; 4 — бронзовое навершие с изображением сцен терзания

ловческого ⁷⁷. Представляется, что навершия с фигурками голубей также были символами подземного хтонического мира, символами плодородия.

Привлекает внимание в коллекции ОАМ и золотая нашивная бляшка с рельефным профильным изображением поднявшей крылья водоплавающей птицы. Прямоугольная рамка окружена более широкой, оформленной в виде птичьих клювов. В правом верхнем углу внутреннего поля помещена розетка (рис. 4, 2) (ОАМ, № А-52399/1). Происхождение украшения неизвестно. Образ водоплавающей птицы не был характерным для искусства звериного стиля Северного Причерноморья раннего времени. Здесь он появляется лишь во второй половине V в. до н. э. Исследователи полагают, что это явилось следствием влияния галлытатской культуры, где культ водоплавающих птиц был широко распространен ⁷⁸.

⁷⁷ Бессонова. Религиозные представления скифов. С. 37—43.

⁷⁸ Галлиска. Про скифські навершички. С. 56. Рис. 7; Петренко. Ук. соч. С. 57; Шкурко. О локальных вариантах ... С. 96. Рис. 2,2.

В свое время Э. Шредером⁷⁹ были собраны сведения, касающиеся символики образа водоплавающей птицы в древних религиях индо-иранского мира. Он пришел к выводу, что в мифологии Ирана и Индии наблюдается стабильное противопоставление двух образов — хищной и водоплавающей птиц. Первый образ символизировал потусторонний мир, второй служил олицетворением земного. Выводы этого автора Д. С. Раевский с успехом применил при интерпретации символики памятников греко-скифского звериного стиля⁸⁰. Он полагает, что водоплавающая птица была символом Таргитая — скифского Геракла. Таргитай — типичный для ранних мифологий первочеловек, культурный герой, а в конечном счете и родоначальник скифской династии. Он был посредником между миром богов и реальным земным миром. Эта двойственность образа соответствовала качествам, которыми наделялась в индо-иранской мифологии водоплавающая птица. Она единственная из всех живых существ обладает способностью передвигаться во всех трех стихиях: по суше, воде и под водой, а также в воздухе.

В эпоху расцвета греко-скифского звериного стиля широкое распространение получили многофигурные композиции. Наиболее часто повторялся мотив терзания копытного хищником кошачьей (волчьей) породы или грифоном. Проблема семантики этих изображений до сих пор служит предметом дискуссий⁸¹. Однако исследователи сходятся в том, что сцены терзания находят объяснение среди дуалистических и тернарных концепций индоевропейских народов. Наиболее общее толкование этих сцен — непрерывность жизненного цикла, возрождение через уничтожение. На разных уровнях эта тема могла восприниматься или как апофеоз весны (связь с календарным циклом и астральной символикой), или как победа божества, героя или царя над силами зла и тьмы.

В собрании ОАМ также имеются памятники подобного рода. Это четыре редких бронзовых навершия (кат. Штерна, V/1761а и б, 1738, 1739; ОАМ, № А-43863, 46959, 46960, 46961). В каталоге Штерна указано, что они приобретены Н. Н. Мурзакевичем, а найдены в районе Тилигульского лимана. Все навершия однотипны. Основу композиции составляет изображенное в профиль чудовище с небольшой головкой, несколько напоминающей собачью, открытой частью и торчащим ухом. Длинная шея с шубчатым гребнем или гривой переходит в мощное плечо, из-под которого поднимаются вверх два серповидных крыла. Передние лапы выставлены вперед. Изгибы крыльев не совпадают. Это придает рельефу вид круглой скульптуры. Задняя половина тела, напоминающая змеиный хвост, изогнута в круглую петлю. Конец хвоста расширен и напоминает конское копыто или пучок волос. Передними лапами чудовище держит за шею и душит прижавшее к земле животное, скорее всего лань. Ее голова с листовидным ухом повернута назад, ноги поджаты под тело (рис. 4, 4).

Образ фантастического крылатого существа со змеиным телом, закрученным в петлю, не получил широкого распространения в искусстве скифского звериного стиля. Он не встречается в VI—V вв. до н. э. Помимо на-

⁷⁹ Schroeder E. An Aquamarine and Some Implications//Ars Islamica. Michigan, 1938. V. V. Pt 1. P. 17—76.

⁸⁰ Раевский, Д. С. О семантике одного из образов скифского искусства // Новое в археологии. М., 1972. С. 63—69; он же. Очерки идеологии скифо-сакских племен. Опыт реконструкции скифской мифологии. М., 1977. С. 59 сл.

⁸¹ Бессонова. Религиозные представления скифов. С. 79 сл.; Раевский. Модель мира ... С. 151 сл.; Онайко Н. А. Аполлон Гиперборейский // История и культура античного мира. М., 1977. С. 153—160.



Рис. 2. Бронзовые зеркала и золотые бляшки с изображениями зверей: 1 -- зеркало с изображением оленя у основания ручки и бараньей головкой на ее конце; 2 -- золотая нашивная бляшка с изображением собако-льва; 3 -- золотая нашивная бляшка с изображением зайца; 4 -- зеркало с боковой ручкой, украшенное фигуркой «пантеры»

верший из ОАМ четыре подобных изделия найдены в Краснокутском кургане⁸² и одно в кургане у с. Водославовка в Крыму⁸³. Недавно несколько таких наверший из случайных находок на Херсонщине поступило в Херсонский краеведческий музей (сообщение Н. П. Оленковского).

По поводу идентификации образа фантастического животного существует несколько точек зрения. С. С. Бессонова⁸⁴ усматривает в нем образ собако-птице-дракона, свойственный иранской мифологии. М. Н. Погребова⁸⁵ считает, что эти существа подражают мифическому коню эллинов — гиппокампу (передняя часть этого животного была конской, а задняя — рыбьей) и на навершиях гиппокампы функционально выступают в роли грифонов, так как они терзают копытное животное. С этой трактовкой не соглашается А. И. Мелюкова, подчеркивая, что гиппокамп в греческом искусстве никогда не наделялся функциями грифона. В эллинской мифологии он выступает исключительно как верховое животное Посейдона, Амфитриты и других морских богов из этой свиты. Исследовательница полагает, что в крылатом фантастическом существе отразились какие-то представления об иранском Сенмурве и что творцом краснокутских наверший был местный мастер, знакомый с греческой мифологией, но работавший в традициях скифского искусства. Мирный образ гиппокампа он творчески переработал в образ хищного фантастического зверя, более близкого скифам. Далее, А. И. Мелюкова в терзаемом животном видит не лань, а хищника кошачьей породы и из этого наблюдения делает вывод, что грифон-гиппокамп наделялся функциями, превосходящими по силе те, которые обычно передаются в сценах терзания с участием орлиноголового или львиноголового грифона.

Мы в свою очередь хотим предложить свою версию о месте производства наверший и трактовку композиции. Нельзя согласиться с мнением А. И. Мелюковой о том, что терзаемое животное — это барс. Во-первых, образ терзаемого животного на навершиях воспроизведен весьма суммарно и передан в традициях, характерных для изображения копытных (с повернутой назад головой и поджатыми под туловище ногами). Нам неизвестен ни один образец греко-скифского звериного стиля, где бы хищное животное было показано в такой позе. В рассматриваемых изображениях мы видим продукцию, принадлежащую кругу памятников ольвийской школы звериного стиля на ее финальном этапе существования. Об этом свидетельствует как ареал распространения наверший, так и нетипичный для собственно скифского звериного стиля образ грифона-гиппокампа. Истоки формирования этого сюжета следует искать не в Скифии, а в античных городах на северных берегах Черного моря. В изображении грифона-гиппокампа мы видим одну из анималистических инкарнаций Ахилла — покровителя Ольвийского государства. Связь героя с миром морских пучин, а следовательно, и с гиппокампом общеизвестна. Не исключено что в представлениях северопонтийских эллинов гиппокамп являлся одним из культовых животных Ахилла. С другой стороны, общеизвестна связь его со змеями. Изображение героя в виде змея на территории Оль-

⁸² Мелюкова. Краснокутский курган. С. 36—39. Рис. 9.

⁸³ Черепанова Е. Н., Щепинский А. А. Там, где пройдет Северо-Крымский канал. Симферополь, 1966. С. 75.

⁸⁴ Бессонова. Образ собако-птаха ... С. 17.

⁸⁵ Погребова М. Н. Грифон и его изображение в искусстве Северного Причерноморья в эпоху греческой колонизации. Рук. канд. дис. М., 1959. Научный архив ИА АН СССР. № 364. Л. 362.

вийского полиса зафиксировано еще в архаическое время⁸⁶. Вполне возможно, что на о-ве Змеином Ахилл также почитался в виде змея. По этому поводу Н. В. Пятышева писала: «Во времена храма или еще раньше, при наличии на острове большого количества змей, здесь было обиталище, может быть мифическое, какого-то гигантского змея, которого боготворили местные племена задолго до прихода сюда греков. Вокруг него могли создаваться легенды и учреждаться культы со специальными жрецами... Эти изображения в связи с распространеными на острове породами змей — ужами, достигающими иногда огромных размеров, могут служить разгадкой зооморфных мотивов в иконографии местных догреческих божеств»⁸⁷.

В связи с этим хочется вспомнить о находке в 1962 г. в г. Констанце «клада» мраморных скульптур, укрытых в специальной яме в первые века н. э.⁸⁸ Среди скульптур для нас особое значение имеет статуя змея. Она изображает фантастическое животное с туловищем змеи, мордой млекопитающего, с ушами и волосами человека и хвостом, оканчивающимся конским копытом или пучком волос. По мнению И. Т. Чернякова, этот «клад» был вывезен с о-ва Левки в период упадка храма Ахилла на острове, а сам змей — анималистическое воплощение Ахилла — стоял в храме.

У древних народов существовали поверия о змеиных божественных парах. Быть может, женской паредрой Ахилла была змееногая богиня, проживавшая в Гилее. Ее образ прекрасно описали Геродот (IV.9) и Валерий Флакк (*Argonaut.* VI.49—52). Изображение этой богини довольно часто встречается на скифских и античных памятниках⁸⁹.

В связи со сценами терзания, помещаемыми на рассматриваемых наверхиях, следует упомянуть сообщение Флавия Арриана (*Peripl.* 32—34) о том, что на острове Ахилла пасутся козы, которых приезжие сюда моряки дарят Ахиллу. Очевидно, козы и лани были жертвенными животными героя. В связи с этим нельзя не вспомнить и содержание одного из вариантов мифа об Ахилле и Ифигении, повествующего о происхождении названия Тендровской косы — Ахиллова Бега.

Таким образом, в существе, изображение которого помещалось на наверхиях, воедино соединялись черты хищного зверя, птицы и водного существа. Это отражает его тернарную сущность (соответствие трем природным стихиям и трем уровням мироздания). В этом плане он может быть сравнен с иранским Сенмурвом⁹⁰, скифским Таргитаем⁹¹ и в какой-то мере с Аполлоном Гиперборейским⁹².

Итак, в нашей работе была дана обобщенная характеристика памятников звериного стиля, хранящихся в ОАМ. Естественно, в этой публикации не было возможности всесторонне охарактеризовать все изделия, имеющиеся в коллекции. Но и публикуемые материалы дают достаточное представление об одной из лучших в Советском Союзе коллекций памятников греко-скифского звериного стиля.

⁸⁶ Русяева А. С. Земледельческие культы в Ольвии догреческого времени. Киев, 1979. С. 122—140.

⁸⁷ Пятышева Н. В. Археологическое обследование острова Левки (о. Змеиный) осенью 1964 г. // Тр. ГИМ, 1966. Вып. 40. С. 68.

⁸⁸ *Canarache V., Aricescu A., Barbu V., Rădulescu A. Tezaurul de sculpturi de la Tomis. București, 1963. Fig. 55—57.*

⁸⁹ Бессонова. Религиозные представления скифов. С. 81 сл.; Граков. Скифы. С. 56 сл.

⁹⁰ Бессонова. Образ собако-птаха... С. 10—24.

⁹¹ Раевский Д. С. Эллинические боги в Скифии? // ВДИ. 1980. № 1. С. 49—71.

⁹² Онайко. Аполлон Гиперборейский. С. 157—160.

ABOUT CERTAIN ANIMAL MOTIFS ON MEMORIALS
IN THE COLLECTION OF THE ODESSA
ARCHAEOLOGICAL MUSEUM

A. S. Ostroverkhov, S. V. Okhotnikov

The Odessa Archaeological Museum of the Ukrainian Academy of Sciences has one of the best Soviet collections of memorials of the Graeco-Scythian animal style, which was distributed over the North Pontus area in the seventh to third centuries B. C. The collection consists of items from Olbia, Pantikapaion, and the island of Leuke (modern Snake island) and several Scythian barrows of the Lower Dnieper, Dniester, and Danube.

The collection includes representation of feline predators (lion, panther, snow leopard), ungulates (red deer, fallow deer, elk, sheep), birds of prey, water fowl, griffons, a hare, and multigure compositions with scenes. This set reflects a ternary or dualistic model of the world inherent in ancient societies. Several specimens from the Museum's collection are unique or rare relics. Among them are a white-marble griffon from Olbia (Fig. 2, 3), a little bronze 'lioness' from Pantikapaion (Fig. 1, 1), and tops depicting laceration scenes (Fig. 4, 4). The collection is an important source for the study of the history and the ancient culture of the Northern Pontus.

