

В МУЗЕЙНЫХ СОБРАНИЯХ МИРА

ЗАПАДНОАЗИАТСКОЕ СТЕКЛО В БРИТАНСКОМ МУЗЕЕ

Коллекция древних изделий из стекла, которые хранятся в запасниках Британского музея и частично выставлены в его залах, поистине огромна¹.

Западноазиатская часть коллекции привлекает к себе внимание несмотря на ее сравнительно небольшой объем (не более 300 единиц хранения помимо бус и других мелких украшений). Эта коллекция создавалась на протяжении трех столетий. В середине XIX в. в коллекцию вошли материалы раскопок английских экспедиций древнейших памятников Месопотамии — Вавилона, Ниневии, Нимруда; немало вещей поступило из раскопок в Гордионе, некоторые вещи были подарены коллекционерами, другие куплены.

Коллекция содержит раритеты, о которых следует сказать особо. Так, коллекция включает самый древний (из известных к настоящему времени) стеклянный слиток, найденный в Абу-Шахрейне. Он относится к XXI в. до н. э., по другой хронологии — к XXVII—XXVI вв. до н. э. Слиток старше самых древних стеклянных изделий по меньшей мере на 500, а то и на 1000 лет. Эта находка подтверждает точку зрения, согласно которой целенаправленному изготовлению изделий из стекла (равно как и из других материалов) предшествует этап «знакомства» и освоения этого материала, этап признания полезности сделанного открытия, его уместности, неоспоримой новизны и целесообразности.

Вместе с тем находка, необходимая для постановки и решения этой важной проблемы, бесполезна, однако, для ответа на другой вопрос: где было сделано первое стекло — в Египте, Месопотамии или где-то еще. Дело в том, что открытие стекла и тем более становление стеклоделия — акция не одномоментная, а процесс, в который было вовлечено население многих территорий. На начальных этапах этот процесс был прерывистым и обратимым; рассматриваемая находка фиксирует один конкретный момент этого процесса².

Древнейшие изделия, содержащиеся в коллекции, относятся к середине II тыс. до н. э. Это прежде всего обломки сосудов, среди которых один набран из разноцветных — голубых, желтых, зеленых и белых стеклянных кружков. Этот сосуд считается древнейшим, изготовленным в технике миллефиори, или миниатюрной мозаики (с новейшими образцами этой техники знакомят сувенирные магазины Венеции). Особо следует отметить редкий образец прикладного искусства: металлическая статуя украшена плакетками, изготовленными из слоновой кости и мозаичного стекла (рис. 1). И в этом случае стекло выступает как ценный материал, к которому относились внимательно и бережно.

Стекло употреблялось для изготовления пинтадер наряду с драгоценными и полудрагоценными камнями; несколько стеклянных пинтадер входят в состав коллекции.

¹ Honey W. B. Glass. A Hand-book for the Study of Glass Vessels of all Periods and Countries and a Guide to the Museum Collection. L., 1946.

² Beck H. C. Glass before 1500 B. C. // Ancient Egypt and the East. 1934. № 2; Caley E. R. Analyses of Ancient Glasses 1790—1957. A Comprehensive and Critical Survey. Corning. N. Y., 1962.



Рис. 1



Рис. 2

Рис. 1. Урукитская статуэтка, декорированная стеклом и слоновой костью

Рис. 2. Сосуд Саргона II. Общий вид

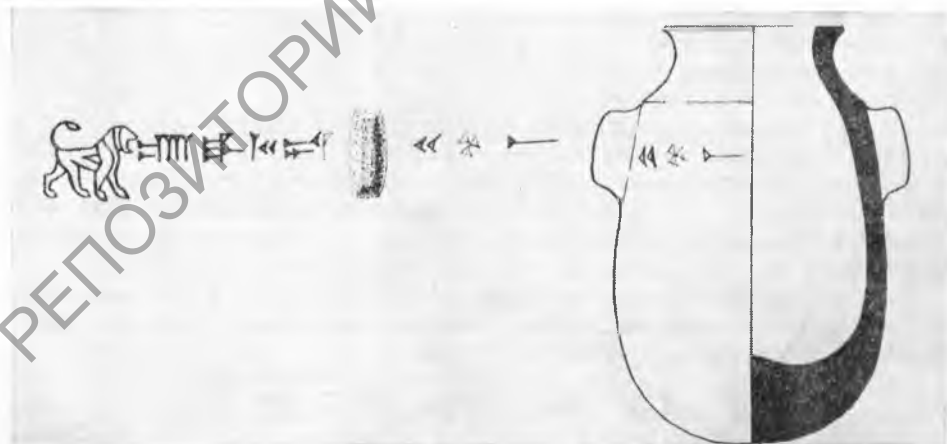


Рис. 3. Сосуд Саргона II. Прорисовка надписи

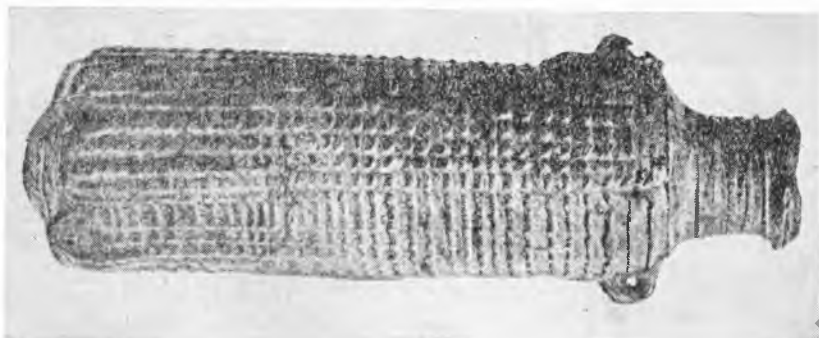


Рис. 4. Алабастрон (Родос). VII в. до н. э.



Рис. 5. Чаша с многолепестковым декором. Кумы. Конец V — первая половина IV в.

Безусловное украшение коллекции — сосуд, который, как считают специалисты, принадлежал ассирийскому царю Саргону II (рис. 2, 3). Надпись гласит: «Дворец Саргона, царя Ассирии». Прозрачность почти бесцветного стекла зрительно выделяет этот небольшой сосуд среди современных ему. Этот кубок, без которого нельзя представить себе историю стекла Месопотамии и стеклоделия в целом, прежде чем стать музейным экспонатом, испытал трагическую судьбу. Найденный в 1848 г., он был сразу же экспонирован на выставке в Бомбее, но вскоре исчез вместе с частью коллекции. Позднее он был обнаружен у одного девонширского священника; с 1853 г. сосуд хранится в Британском музее. Подлинность сосуда гарантирует не только надпись. Достоверность ему придают два других сосуда, исполненных в той же технике.

Остальная посуда этого времени резко отлична от сосуда Саргона и двух его параллелей: это небольшие сосуды, часто с двумя ручками, изготовленные из непрозрачного цветного стекла (рис. 4).

Коллекция западноазиатского стекла содержит несколько обломков и целые экземпляры сосудов, которые в нашей литературе называют чашами с многолепестковым декором³. Эти чаши интересны не только тем, что своей формой они, как считают

³ Галанина Л. К. Стекланные сосуды из Курджипского кургана // Археологические сообщения Гос. Эрмитажа. Вып. 12. Л., 1970.

исследователи, повторяют металлические чаши ахеменидской эпохи (рис. 5). Чаши имеют и более ранние параллели, известные по находкам в Гордионе и Нимруде (столица Ассирии в 700—630 гг. до н. э.)⁴. Более ранние чаши изготовлены из прозрачного стекла, сваренного из сырья и по рецептуре, характерной для стекловарения Месопотамии⁵. Более поздние, в том числе и та, которая найдена на Северном Кавказе, изготовлены из стекла, сваренного в традициях вероятного финикийского стекловарения. Чаши с многолепестковым декором из Британского музея, если бы был исследован состав стекла, помогли бы, очевидно, «развязать» сложный узел проблем стеклодела I тыс. до н. э.

Стекланные отливки, правильность форм которых позволяет видеть в них самые древние товарные полуфабрикаты, входят в состав той части коллекции западноазиатского стекла, которая также датируется I тыс. до н. э. Устойчивые и регулярные формы (и вес) имели металлические отливки, которые в древности были предметом специального производства и торговли. Если рассматривать их в качестве параллелей, по самой их сути, стеклянным отливкам, то с их помощью можно было бы понять значение последних в производственной и шире — культурной жизни эпохи. Стекланные отливки были предметом ближневосточной торговли на протяжении долгого времени вплоть до позднего средневековья, сама же идея торговли стеклом в слитках дождала до наших дней.

Интересны геммы из стекла (рис. 6) — по мнению специалистов, одна гемма левантйского происхождения, остальные — иранские, а также стеклянная гирька с позднефиникийской надписью. Надпись содержит год выпуска и имя чиновника, гарантировавшего ее вес. Гирька — самый древний пример использования стекла для изготовления эталонов веса. Позднее к этой мере стали прибегать византийские императоры и правители арабских халифатов⁶.

В целом коллекция западноазиатского стекла Британского музея невелика. Однако она дала жизнь многим научным гипотезам и концепциям, статьям и монографиям, среди которых нужно назвать прежде всего книгу Л. Опленгейма, Д. Барага и Р. Брилла⁷ и каталог-исследование Д. Барага, специально посвященное коллекции⁸.

Стекло более позднего времени, открытое в разбираемом нами регионе, входит в состав греко-римской, сасанидской, исламской коллекций и хранится в других отделах Британского музея.

Ю. Л. Шапова



Рис. 6. Печать с резным изображением. Кипр. Конец VI — вторая половина IV в. до н. э.

⁴ Saldern A. von. Glass Finds at Gordion // Journal of Glass Studies. V. I. Corning. N. Y., 1959. P. 23—27; Spectrographic Examination of the Gordion Omphalos Bowl (I, 1). Courtesy of Corning Glassworks. P. 30.

⁵ Шапова Ю. Л. Очерки истории древнего стеклодела (По материалам долины Нила, Ближнего Востока и Европы). М., 1983.

⁶ Miles G. C. Early Arabic Glass Weights and Stamps. N. Y., 1948.

⁷ Oppenheim L. A., Barag D., Brill R. H. Mesopotamian Glass. Corning. N. Y. 1971.

⁸ Barag D. Catalogue of Western Asiatic Glass in the British Museum. V. I. L., 1985.