

НОВОЕ ПОСВЯЩЕНИЕ ИЗ СЕВЕРО-ЗАПАДНОГО КРЫМА И АСПЕКТЫ КУЛЬТА ГЕРАКЛА В ХЕРСОНЕССКОМ ГОСУДАРСТВЕ

В 1985 г. во время раскопок на поселении Панское I, проводившихся Тарханкутской экспедицией ЛОИА АН СССР, был найден фрагмент крупного чернолакового канфара с частично сохранившейся греческой надписью¹. Обломок сосуда обнаружен при расчистке пола помещения 97, которое находилось в западном углу дома (блока) 15, входящего в состав крупного строительного комплекса V7 (конец IV — первая треть III в. до н. э.). По аналогии со зданием V6, где два помещения в западном углу были заняты святилищем², можно допустить, что и пом. 97 блока 15 могло исполнять функции домашнего святилища.

Еще до начала систематических работ на поселении в 1969 г. угол пом. 97 был разрушен бульдозером. Поэтому заполнение помещения, в котором найдено граффито, частично уничтожено. От канфара сохранился значительный фрагмент верхней части тулова с ручкой и выходом на нижнюю каннелированную часть вместилища (рис. 1). Шип на ручке сосуда приподнят. Диаметр устья равен 15,7 см; восстанавливаемая высота канфара — около 18 см; диаметр основания ножки — 8 см³ (рис. 2). (Рис. 1 см. вклейку).

С внешней стороны на верхнюю часть тулова нанесен накладной орнамент в виде гирлянды из листьев плюща и цветов. Канфар изготовлен из хорошо промытой розово-коричневатой глины. Лак хорошего качества, густой, черный, внутри оливкового оттенка. Все это говорит об аттическом происхождении сосуда. По типу и размерам это уже второй подобный канфар с поселения Панское I. Фрагменты первого были обнаружены в 1971—1973 гг. во дворе строительного комплекса V6⁴. Аттические канфары такого типа датируются второй половиной IV в. до н. э.⁵ Интересным представляется сравнение канфара из Панского I с сосудами, изображенными на известняковых рельефах из Северо-Западного Крыма.

¹ Хранится в ЛОИА АН СССР, инв. ТЭ-85, II 1, V7/97, оп. 140/33. Автор благодарит А. Н. Щеглова за разрешение опубликовать памятник и за ценные советы в работе над статьей.

² Щеглов А. Н. Полис и хора. Симферополь, 1976. С. 137 сл.

³ Высота канфара и диаметр основания ножки восстановлены по аналогии с сосудом из комплекса V6.

⁴ Хранятся в ЛОИА АН СССР, ТЭ-71-72-73/II I, V6/двор, кв. В-3.

⁵ Sparkes B. A., Talcott L. Black and plain Pottery of the 6th, 5th and 4th Centuries B. C. // The Athenian Agora. V. XII. Princeton — New Jersey, 1970. № 704, 711.

ст. Столба В. Ф.

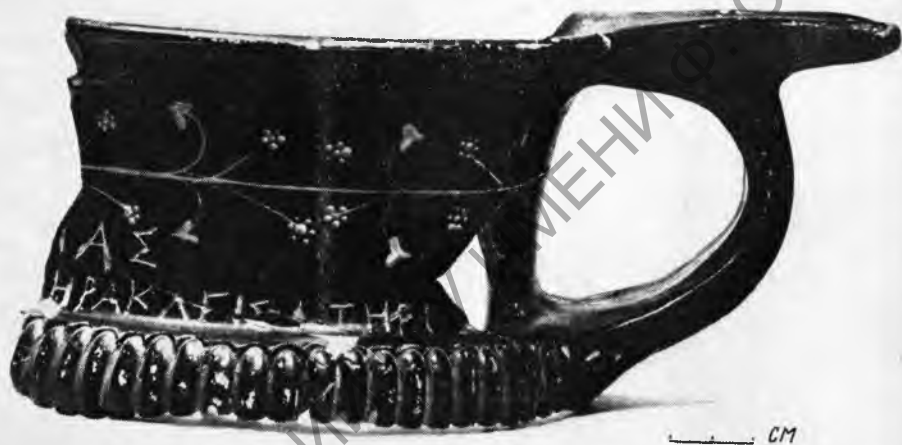


Рис. 1. Фрагмент канфара с граффито из поселения Панское I

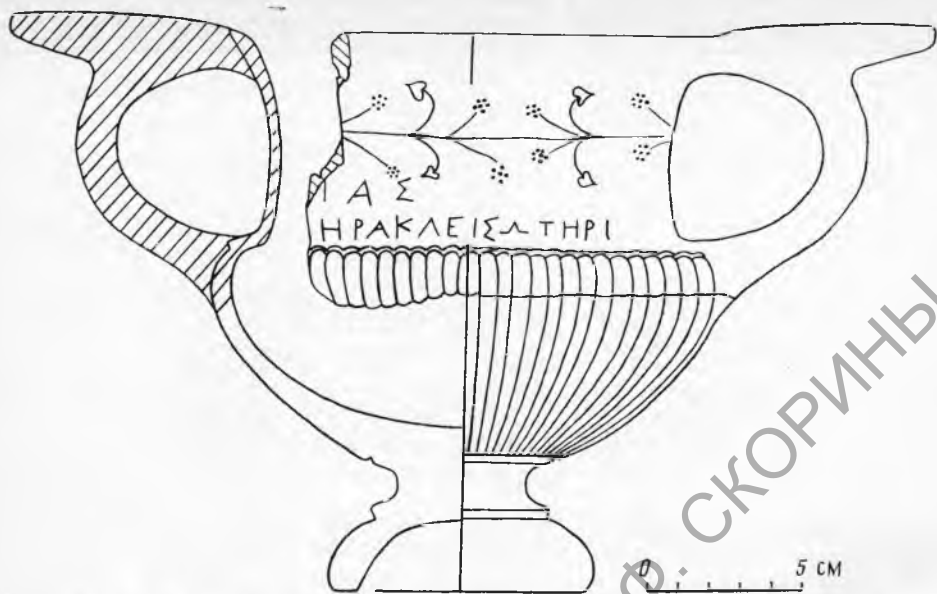


Рис. 2. Реконструкция канфара и прорись посвящения из Панского I

Почти полную аналогию наш канфар находит на рельефах из Сак⁶, с городища «Чайка»⁷ и поселения в с. Межводное⁸, что может служить отправной точкой при установлении хронологии последних.

Особого внимания требует анализ надписи на публикуемом сосуде. Она исполнена в две строки в верхней части тулова, причем буквы первого ряда крупнее, размашистее букв второго. Высота знаков первой строки — 0,9—1,2 см, знаков второй — 0,4—0,9 см. Если начало надписи вырезано крупно и тщательно, автор в некоторых местах дважды проводил стилосом по одной и той же линии, то окончание дописано менее крупными буквами, хотя очень аккуратно. В первой строчке сохранились лишь три буквы-ΙΑΣ. Перед ними можно разглядеть остаток вертикальной галсы, уходящей в облом и располагающейся очень близко от Ι. Ввиду этого он мог принадлежать лишь Η или Ι. Буквы первой строки являются остатком имени дедиканта, стоящего в именительном падеже. В итоге, учитывая остаток буквы, мы имеем два варианта окончаний имени собственного: ——]ΗΙΑΣ или ——]ΙΑΣ⁹. От второй строки сохранилось только 43 букв — два слова в дательном падеже: ΗΡΑΚΛΕΙΣΩΤΗΡΙ. Перед именем Геракла едва заметен остаток косой галсы. Необходимо отметить, что в нескольких местах на буквах и рядом с ними просверлены точки, не связанные с надписью. Располагаясь на одном уровне, они не связаны и с линией облома канфара. Назначение их пока непонятно.

⁶ Наллекина М. А. О некоторых памятниках античной эпохи Северо-Западного Крыма // СА. 1940. VI. С. 108. Рис. 1.

⁷ Карасев А. Н. Раскопки у санатория «Чайка» в Евпатории // АО 1965 г. М., 1966. С. 117 (рис.).

⁸ Высотская Т. Н. Новая находка рельефа с изображением Геракла // АО 1967 г. М., 1968. С. 211 (рис.).

⁹ Обратный словарь Ф. Дорнзайфа и Б. Хансена дает лишь два имени с окончанием на-ΗΙΑΣ: Πασιηίας, Κισσηίας и всего одно имя на-ΙΑΣ: Παροίτας. См. Dornseiff F., Hansen B. Rückläufiges Wörterbuch der griechischen Eigennamen. В., 1957. Подобная огласовка окончаний личных имен характерна для дорийского диалекта.

Исходно весь текст надписи начинался, видимо, от самой ручки сосуда и располагался несимметрично, аналогии чему встречаются среди пантикапейских посвящений¹⁰. Вся надпись условно восстанавливается следующим образом:

---] ΗΙΑΣ
---] ΗΡΑΚΛΕΙΣΩΤΗΡΙ
(ἀνέδθηεν)

Перевод: (Такой-то) Гераклу Спасителю (посвятил).

Форма сигмы с широко расставленными гастами, формы кашпы и омеги позволяют датировать надпись концом IV — началом III в. до н. э.¹¹ Эту же дату дают форма сосуда и качество лака.

При работе с материалами херсонесской керамической эпиграфики Э. И. Соломоник были выделены устойчивые, на ее взгляд, группы по характеру связи содержания надписи с местом, которое она занимает на сосуде: 1) граффити с именами владельцев или дедикантов, поставленными в родительном падеже, делаются на донышках сосудов; 2) посвящения богам, имена которых поставлены в дательном падеже, расположены также на донышках; 3) имена богов в родительном падеже написаны обычно под венчиком¹². Наше граффито, исполненное в верхней части тулова по формуле: ὁ θεῖνα τῷ θεῷ, не соответствует ни одной из выделенных групп. Посвящения такого рода можно, однако, найти среди граффити Афинской агоры, а также Боспора, что, возможно, дает основание для выделения их в особый разряд¹³.

Посвящение Гераклу Спасителю, найденное на поселении Панское I, является уникальным в своем роде. До сих пор мы не имели памятников, надежно фиксирующих культ Геракла Сотера в Херсонесе и принадлежавшей ему территории в Западном Крыму. Только в 1897 г. Э. Штерном было издано граффито из Херсонеса — ΗΡ ΣΩ, трактованное как посвящение Гераклу Сотеру¹⁴. К такому чтению фрагмента присоединилась и Э. И. Соломоник¹⁵. Однако в сборнике «Граффити античного Херсонеса», учитывая расположение надписи, она трактует последние две буквы ΣΩ как начало имени дедиканта, например ΣΩΠΟΛΙΣ и др.¹⁶

Особый интерес в связи с публикуемым памятником представляют два граффити из Херсонеса, изданные Э. И. Соломоник в 1976 г.¹⁷: граффито на фрагменте чернолакового канфара, датированного серединой IV в. до н. э. (сохранились буквы -ΟΣΣΩΤΗΡ надпись исполнена прямо под бортиком) и граффито на фрагменте чернолакового сосуда с отогнутым венчиком; предположительно датировано V в. до н. э. (со-

¹⁰ Толстой Н. И. Греческие граффити древних городов Северного Причерноморья. М. — Л., 1953. С. 111. № 185.

¹¹ Форма сигмы с разведенными гастами обычно считается более древней, однако вариант с горизонтальными гастами находим в керамической эпиграфике еще для конца V в. до н. э. (Lang M. Graffiti and Dipinti // AA. V. XXI. Pl. 15. F 100).

¹² Граффити античного Херсонеса. Киев, 1978 (далее — ГАХ). С. 6—8, 14; Соломоник Э. И. Некоторые группы граффити из античного Херсонеса // ВДИ. 1976. № 3. С. 125—127.

¹³ См. Lang. Op. cit. Pl. 31, G 24; Толстой. Ук. соч. С. 81. № 125, 126.

¹⁴ Штерн Э. Graffiti на античных южнорусских сосудах // ЗООИД. 1897. XX. С. 177. № 31.

¹⁵ Соломоник. Ук. соч. С. 126. Прим. 19.

¹⁶ ГАХ. С. 67 сл. № 885.

¹⁷ Соломоник. Ук. соч. С. 125 сл.

хранились лишь 4 буквы -ΟΣΣΩ)¹⁸. Обе надписи автор публикации восстановила как посвящение Зевсу Спасителю — *Διὸς Σωτήρος* (канфар) Зевса Спасителя, при этом она ссылается на распространенность этого культа вообще в Причерноморье и в Ольвии и на Боспоре в частности. Приводя близкие аналоги надписей на канфарах из Гермонассы и Мирмекия¹⁹, Э. И. Соломоник указывает также и на граффито V—IV вв. из Каллатиса²⁰.

Действительно, Ф. Дорнзайф утверждает, что среди богов Зевс чаще всех сопровождается эпиклезой «Сотер»²¹. Но нужно отметить, что в отдельных районах ввиду специфики их развития могли быть отклонения от общей нормы.

В Ольвии и ионийских колониях на Боспоре культ Зевса вообще²² и Сотера в частности в самом деле получил широкое распространение, на что указывают лапидарные эпиграфические памятники и граффити эллинистического и римского времени²³. Однако для дорийского центра Херсонеса этот культ надежно засвидетельствован лишь строительной надписью II в. н. э.²⁴ Необходимо указать и на блок с надписью III в. до н. э. — *ΔΙΟΥΣ*, в которой, впрочем, с таким же успехом можно видеть и посвящение Диоскурам²⁵.

Таким образом, мы не можем с уверенностью говорить о наличии в Херсонесе культа Зевса Спасителя в столь раннее время, которым датируются названные граффиты, до появления более полных и надежных надписей. Напротив, читая рассмотренные фрагменты как посвящения Гераклу Спасителю — *Ἡρακλέος Σωτήρος*, мы находим подтверждение уже известного благодаря находке из поселения Панское I факта о наличии культа Геракла Сотера в Херсонесском государстве уже в раннеэллинистическое время. Из героев Геракл, как известно, наиболее часто получал прозвище Сотер²⁶. Граффиты из Херсонеса служат хорошей аналогией по расположению и датировке надписи посвящению из Панского I.

Описанные граффиты представляют, как известно, далеко не единственное свидетельство в пользу существования культа Геракла в античном Херсонесе. Для IV—III вв. до н. э. мы располагаем довольно обширным комплексом материалов. К первой половине III в. до н. э. относится наибольшее число граффиты, представляющих собой начертанное на сосуде имя Геракла, иногда в полном виде, иногда в виде аббревиации²⁷. В некоторых случаях сокращения можно трактовать и как начало теофорных имен, однако и этот факт может служить подтверждением того, что в пер-

¹⁸ Исходя из палеографических особенностей, граффито, видимо, следует датировать началом — первой половиной IV в. до н. э.

¹⁹ Соломоник. Ук. соч. С. 126 сл.

²⁰ См. *Popescu Et. Zeus Soter la Callatis // SCIV. 1964. 4.* (русск. рез. — с. 548).

²¹ *Dornseiff F. Σωτήρ // RE. 1927. 5 Hlbd. Sp. 1212, 20.*

²² Карышковский П. О. Об изображении орла и дельфина на монетах Синопы, Истрии и Ольвии // Нумизматика античного Причерноморья. Киев, 1982. С. 90.

²³ *IOSPE. I². 25, 161, 162* (Ольвия); *КБН, 26, 36, 76, 868; Толстой. Ук. соч. № 160, 161; Болтунова А. И.* О культе Зевса Сотера на Боспоре // Культура античного мира. М., 1966. С. 29—38; *Гайдукевич В. Ф.* Боспорские города. Мирмекий. Раскопки 1957—1965 гг. Л., 1987. С. 53. Рис. 3 на с. 59.

²⁴ *IOSPE. I². 438.*

²⁵ Соломоник Э. И. Новые эпиграфические памятники Херсонеса. Киев, 1964. С. 66 сл. № 24.

²⁶ *Dornseiff. Σωτήρ. Sp. 1212, 50; Штерн. Ук. соч. С. 177.*

²⁷ Соломоник Э. И. Граффиты с хоры Херсонеса. Киев, 1984. № 123, 124, 158, 201, 236, 434, 461; Сапрыкин С. Ю. Граффиты и метки на сосудах из херсонесских усадеб // КСИА. 1983. Вып. 174. С. 63; Щеглов. Ук. соч. С. 137 и др.

вой половине III в. культ Геракла обретает огромную популярность²⁸.

Известно также большое количество произведений изобразительного искусства, сюжетом которых выступает опять-таки образ Геракла. С названного уже поселения Панское I происходит известняковый рельеф с изображением стоящей фигуры Геракла с палицей и шкурой в левой руке. Рельефы были также найдены в окрестностях Сак, на городище «Чайка», близ Межводного, два — на земледельческой округе Керкинитиды²⁹.

Сакский Геракл датирован М. А. Наливкиной III веком до н. э.³⁰ Но тип канфара говорит, как кажется, о более раннем времени — второй половине IV в. до н. э., скорее всего о конце столетия. Не убеждает и датировка Мойнакского рельефа и рельефа из Одесского музея с пометкой «Евгатория», также рассмотренных М. А. Наливкиной. Датируя первый концом II в. до н. э., второй из стилистических соображений она относит к более раннему времени — рубежу III—II вв. до н. э.³¹ Сопутствующий мойнакской находке археологический материал, который приведен исследовательницей, на самом деле позволяет предположить более раннюю дату. А именно: амфорная ручка с клеймом $\text{HPEA} \cdot \text{MOYNTOS}$, датированная М. А. Наливкиной эллинистическим временем, скорее всего принадлежит херсонесскому клеймению астинома Героя ($\text{HPEA} \mid \text{ASTYNOMOYNTOS}$) и должна быть датирована первой третью III в. до н. э.³² В связи с этим близким временем, вероятно, следует датировать и Мойнакский рельеф. Но если последний относится к первой трети III в. до н. э., то дату евгаторийского рельефа следует, видимо, отодвинуть к рубежу IV—III вв. до н. э., так как стилистически он перекликается с более ранним рельефом из Сак.

Таким образом, рассмотренные рельефы из Северо-Западного Крыма принадлежат довольно узкому хронологическому периоду — конец IV — первая треть III в. до н. э. и соответствуют времени усиления опасности со стороны степных племен.

К названным памятникам, связанным с культом Геракла, нужно добавить находки терракотовых — палицы героя из усадьбы в окрестностях Калос Лимена и фрагмента торса стоящей фигуры Геракла из городища Беляус. Кроме того, известна герма Геракла из с. Межводное³³. Фиксируют почитание Геракла и терракотовые статуэтки из самого Херсонеса³⁴.

Вопросам культа Геракла в Херсонесе и публикации памятников, связанных с этим культом, посвящен ряд исследований³⁵. Однако среди

²⁸ См. *Fränkel E.* Namenwesen // RE. 1935. 16. Sp. 1622.

²⁹ *Щеглов А. Н.* Северо-Западный Крым в античную эпоху. Л., 1978. С. 125. Здесь же см. и литературу. Еще один рельеф был обнаружен в окрестностях Черноморского городища; хранится в местном музее.

³⁰ *Наливкина.* О некоторых памятниках... С. 109.

³¹ Там же, С. 116.

³² *Кац В. И.* Типология и хронологическая классификация херсонесских магистратских клейм // ВДИ. 1985. № 1. С. 103.

³³ См. *Щеглов.* Северо-Западный Крым... С. 125, с литературой.

³⁴ *Белов Г. Д.* Терракотовая голова Геракла из Херсонеса // СА. 1976. № 4. С. 203—208.

³⁵ *Пятшычева Н. В.* О культе Геракла в Херсонесе // ВДИ. 1948. № 2; *Щеглов А. Н.* Подвиги Геракла (По памятникам Херсонеса Таврического). Л., 1964; *он же.* Геракл отдыхающий // Херсонес Таврический. Ремесло и культура. Киев, 1974; *Белов Г. Д.* Херсонесские рельефы // ВДИ. 1940. № 3—4. С. 281; *он же.* Терракотовая голова Геракла их Херсонеса // СА. 1976. № 4. С. 203—208; *Сапрыкин С. Ю.* О культе Геракла в Херсонесе и Геракле в эпоху эллинизма // СА. 1978. № 1. С. 38 сл.; *Соломоник Э. И.* Граффити с хоры Херсонеса. Киев, 1984. С. 12 сл.; *Наливкина.* О не-

них отсутствуют работы, где рассматривается вопрос о почитании здесь Геракла Сотера. Большинство исследователей отмечали в основном другую сторону в почитании Геракла херсонеситами — хтоническую, делая на этом основной акцент³⁶. Это и понятно, до появления конкретных памятников трудно было говорить о других особенностях его культа. Н. В. Пятыхева в 1948 г. писала: «Вопрос о существовании культа Геракла в Херсонесе решался всегда предположительно. Таких прямых данных, как посвятельные надписи или упоминание храма Геракла, — мы не имеем»³⁷. С тех пор наша источниковая база по этому вопросу значительно пополнилась. В этом смысле особую ценность приобретает и публикуемая находка.

Что же касается хтонической стороны культа, то здесь нужно отметить, что эту особенность в образе Геракла не все исследователи, занимавшиеся разработкой херсонесского материала, понимают однозначно. Так, С. Ю. Сапрыкин, сопоставляя рельефы с изображением отдыхающего Геракла со сценой заgrabной трапезы на надгробиях, в частности из Гераклеи Понтийской и Херсонеса, пришел к выводу, что в основном этот культ в эпоху эллинизма имел там хтонический характер, связанный с почитанием мертвых³⁸. Но следует отметить, что подобного рода памятники не являются единственными, имеющими отношение к культу Геракла, и поэтому не могут давать оснований для таких обобщающих выводов. Выше уже говорилось о святилище на поселении Панское I и прочих памятниках. Э. И. Соломоник отметила еще один момент: «Надгробия со сценой заgrabной трапезы, с которыми С. Ю. Сапрыкин сближает рельефы эллинистического времени из округи Херсонеса, появляются в Северном Причерноморье только в первые века нашей эры. Хотя культ героев был связан с культом мертвых, сцена заgrabной трапезы с героизацией умерших, скорее всего, сама восходит к изображению пира богов и героев, а не наоборот»³⁹. Критикуя точку зрения С. Ю. Сапрыкина, она была склонна считать, что хтоническая сторона культа Геракла проявлялась преимущественно в покровительстве земледелию и плодородию⁴⁰. В качестве аргументации своего мнения Э. И. Соломоник приводит сюжет одного из мифов, по которому Геракл помогал во Фригии местному богу Литиерсу во время жатвы и способствовал вызыванию духа хлеба и дождя⁴¹. Также она ссылается и на то, что во многих местах Греции Геракла почитали вместе с божествами, покровительствующими земледелию и плодородию: Деметрой, Корой, Матерью (Кибелой), даже приводит примеры памятников Херсонеса и его хоры, в частности культовый комплекс Панского I⁴². Но необходимо заметить, что хотя в домашнем святилище и зафиксировано почитание Геракла, Деметры и Сабазия, ни о каком смешении функций, видимо, не может быть и речи. Традиционные покровители сельскохозяйственного производства — Деметра и Сабазий почитались, вероятно, вместе — посвящения и тому и другому божеству на-

которых памятниках... С. 107 сл.; *Вьсотская Т. Н.* Новая находка рельефа с изображением Геракла // АО 1967 г. М., 1968. С. 211; *Карасев А. Н.* Раскопки у санатория «Чайка» в Евпатории // АО 1965 г. М., 1966. С. 117.

³⁶ *Пятыхева.* Ук. соч.; *Сапрыкин.* Ук. соч.; *Соломоник.* Граффити с хоры Херсонеса.

³⁷ *Пятыхева.* Ук. соч. С. 197.

³⁸ *Сапрыкин.* Ук. соч. С. 46—52.

³⁹ *Соломоник.* Граффити с хоры Херсонеса. С. 15.

⁴⁰ Там же. С. 14.

⁴¹ Там же.

⁴² Там же.

ходились вместе, в одном помещении⁴³. Под святилище же Геракла была выделена отдельная, проходная комната⁴⁴. Таким образом, очевидно, что сами жители усадьбы совершенно четко улавливали разницу в функциях того или иного божества.

Что касается мифологических сюжетов, то здесь, на наш взгляд, можно привести значительно больше примеров, в которых Геракл выступает как защитник страны от опасностей, победитель ужасных чудовищ и страшных хтонических сил. Достаточно назвать лишь некоторые из его канонических 12 подвигов: Немейский лев, Лернейская гидра, Стиμφалийские птицы и т. д., т. е. проявляется именно сотерическая его функция. При желании круг примеров можно значительно расширить. Вряд ли правы исследователи, считающие, что такие мифологические сюжеты, как борьба Геракла с Аидом в «Илиаде» Гомера, похищение героем в облике демона Танатоса у смерти жены Адмета и возвращение ее к жизни, спуск Геракла в Аид через Ахерузскую пещеру и извлечение оттуда Кербера, подчеркивают хтоническую сущность его образа⁴⁵. Напротив, эти эпизоды скорее всего следует рассматривать как противопоставление сил света и темных хтонических сил, как борьбу добра и зла.

Э. И. Соломоник в качестве аргумента своей точки зрения указывает еще на одну деталь. Она считает, что с хтоническим характером культа Геракла сопоставим тип херсонесских медных монет с палицей в венке из колосьев⁴⁶. Подобный тип появляется со второй четверти IV в. до н. э. На реверсе монет помещены три первые буквы названия города и изображение палицы в венке⁴⁷. Однако утверждение, что этот венок составлен из колосьев, проблематично. Рассматриваемые монеты представлены в основном мелкими номиналами — не крупнее тетралептона, что значительно затрудняет анализ. Но все же очень близкую аналогию подобным венкам можно найти на херсонесских монетах I в. н. э., причем более крупного номинала⁴⁸. Здесь мы можем убедиться в иной природе венка.

Особого взгляда на характер культа Геракла в Херсонесском государстве придерживается А. Н. Щеглов⁴⁹. Анализируя комплекс памятников из Северо-Западного Крыма, он приходит к выводу, что Геракл рассматривался, видимо, как незримый покровитель, владлец и защитник полиса и хоры херсонеситов, к тому же как покровитель и заступник социальных низов общества⁵⁰.

В связи со всем этим уникальным по своему значению является новое посвящение с херсонесской хоры, публикуемое в настоящей статье. Эпиклеза, с которой Геракл выступает в надписи, заставляет обратить особое внимание на военно-охранительные функции божества. При исследовании именно этих особенностей культа Геракла в Херсонесском государстве незаменимым по своему значению источником служит нумизматический материал Херсонеса. В связи с интересующим нас вопросом исследователями высказывались различные предположения. Так, например, В. А. Анохин в развитии двух основных монетных типов — богини Девы

⁴³ Щеглов. Полис и хора. С. 139.

⁴⁴ Там же. С. 137.

⁴⁵ Алексеева Е. М. Культы Горгиппии // СА. 1986. № 4. С. 37.

⁴⁶ Соломоник. Граффити с хоры Херсонеса. С. 15.

⁴⁷ Анохин В. А. Монетное дело Херсонеса (IV в. до н. э. — XII в. н. э.). Киев, 1977. Табл. I. № 13—15, 19.

⁴⁸ Там же. Табл. XIV. № 213, 214.

⁴⁹ Щеглов. Полис и хора. С. 138 сл.; он же. Геракл отдыхающий. С. 54 сл.

⁵⁰ Там же.

и Геракла видит отражение борьбы аристократии и демократии в Херсонесе⁵¹. Основное место в типологии первых выпусков, как полагает автор, занимают изображения богини Девы и ее атрибутов⁵². Следует отметить, однако, что в большинстве случаев мы наблюдаем не борьбу типов, а их единство и сочетание. С самых первых выпусков херсонесских монет, где на аверсе имеется изображение головы Девы в профиль, на реверсе устойчивым типом выступает изображение палицы, т. е. атрибута уже не Девы, а Геракла⁵³. И наоборот, в последующих выпусках, когда на лицевой стороне появляется голова Геракла в львиной шкуре, то одним из типов реверса является изображение Девы, сидящей на троне⁵⁴.

Как и культ Девы, культ Геракла получил широкое распространение в Херсонесе и имел здесь особое значение. Историю развития изображений Геракла в монетной типологии, по-видимому, далеко нельзя объяснять только памятью о дорийском происхождении города, так как уже с конца II в. до н. э. изображения Геракла и его атрибутов полностью исчезают из репертуара монетных типов⁵⁵. Стабильным типом херсонесских монет являются различные изображения городской богини Девы. Что же касается Геракла и его атрибутов, то эти эмблемы появляются на денежных знаках Херсонеса периодически. Но прежде чем подробно остановиться на этом, представляется целесообразным обратиться еще раз к вопросам датировки монетных серий. Это кажется тем более необходимым, что схему непрерывного хронологического ряда монетных выпусков, предложенную В. А. Анохиным (ук. соч., с. 17 сл.), трудно признать удовлетворительной в связи с тем, что она не учитывает реальной возможности существования значительных перерывов между отдельными выпусками и в некоторых случаях исключает вероятность одновременной эмиссии медной и серебряной монеты. Вызывает сомнения и абсолютная датировка отдельных серий IV—III вв. до н. э.⁵⁶ С другой стороны, видимо, есть основания внести коррективы и в схему, выдвинутую А. Н. Зографом.

Особый интерес для нас будут представлять монетные выпуски конца IV—III в. до н. э. с изображением Геракла или его атрибутов. Все выпуски серебра с изображением на л. с. Геракла в львиной шкуре, включая и более ранние экземпляры с магистратским именем NANΩNOΣ, датированные А. Н. Зографом рубежом IV—III вв. до н. э.⁵⁷, В. А. Анохин помещает исключительно в III в. до н. э.⁵⁸ Однако для экземпляров с именем NANΩNOΣ III в. до н. э. представляется слишком поздней датой. Стилистические особенности, качество исполнения штемпеля делают возможным отнести этот выпуск еще к концу IV в. Близким временем датируются, видимо, и массовые монеты типа: голова Геракла — бодающий бык⁵⁹. Чекапленные, очевидно, на рубеже IV—III вв. по персидской весовой системе⁶⁰, что облегчало торговые сношения с метрополи-

⁵¹ Анохин. Ук. соч. С. 50.

⁵² Там же.

⁵³ Зограф А. Н. Античные монеты // МИА. 1951. 16. Табл. XXXV. № 1—3; Анохин. Ук. соч. Табл. I. № 2—7.

⁵⁴ Зограф. Ук. соч. Табл. XXXV. № 19; Анохин. Ук. соч. Табл. VI. № 93; VII. № 94—105.

⁵⁵ Анохин. Ук. соч. С. 50 сл.

⁵⁶ См. корреляционную хронологическую таблицу в приложении.

⁵⁷ Зограф. Ук. соч. Табл. XXXV. № 19—22.

⁵⁸ Анохин. Ук. соч. Табл. VI. № 92—93; VII. № 94—105; VIII. № 107—119.

⁵⁹ Зограф. Ук. соч. Табл. XXXV. № 22; Анохин. Ук. соч. Табл. VIII. № 107—119.

⁶⁰ Бертъе-Делагард А. Л. Материалы для весовых исследований монетных систем древнегреческих городов и царей Сарматии и Тавриды // Нум. сб. Т. 2. М., 1913. С. 69; Зограф. Ук. соч. С. 147. Ср. Анохин. Ук. соч. С. 38.

ей, эти экземпляры, по мнению А. Н. Зографа, не могут далеко заходить в III в. до н. э., так как уже в этом столетии чеканка монеты по персидской системе становится нецелесообразной⁶¹. Гемидрахма подобного типа с именем ΝΕΟΠΟΛΙΣ, относимая В. А. Анохиным к 220—210 гг., также, видимо, была выпущена в первой половине этого века, возможно, еще в первой трети. Лунарная форма *сигмы* в магистратском имени не дает оснований для поздней датировки. Монеты, граффити, аморфные клейма представляют порой ранние образцы употребления курсивного письма, появляющегося в лапидарной эпиграфике намного позже⁶². Для IV в. до н. э. *сигма* в виде полумесяца зафиксирована граффити Афинской Агоры⁶³, Ольвии и Нимфея⁶⁴, а также Херсонеса⁶⁵. В начале III в. до н. э. она известна в керамических надписях херсонесской хоры⁶⁶. Аналогичное магистратское имя ΝΕΥΠΟΛΙΟΥΣ встречается на монетах подобного типа, но более крупного номинала, что также дает возможность перенести дату выпуска указанной гемидрахмы ближе к началу III в. до н. э.⁶⁷

В целом последовательность херсонесских монетных выпусков конца IV—III в. до н. э. с изображением Геракла или его атрибутов представляется следующей.

1. Медные монеты типа: Артемида, разящая лань — бодающий бык; и соответствующие им серебряные тетрадрахмы типа: голова Девы — бодающий бык; дидрахмы типа: головы Девы — Артемида, разящая лань⁶⁸. Серебро носит надчеканки: ⚡, «молния», «дельфин», причем в одном случае «молния» перекрывает надчеканку ⚡ (Анохин. Ук. соч. Табл. VI. № 88), в другом — «дельфин» перекрывает «молнию», что указывает на последовательность их наложения.

2. Серебряные монеты типа: голова Геракла, влево — сидящая Дева, с именем ΝΑΝΩΝΟΣ (старший номинал) и серебро типа: голова Геракла — Артемида, разящая лань, с именами ΒΑΘΥΛΛΟΥ, ΠΡΑΚΛΕΙΤΟΥ. Весовое соотношение номиналов первого и второго типов — 1 : 2.

3. Серебро различных номиналов с типом: голова Геракла, вправо — сидящая Дева. Весовое соотношение номиналов — 1 : 2. На монетах старшего номинала — надчеканки: «молния», «дельфин». По сравнению с предшествующей группой наблюдается понижение веса.

4. Серебряные драхмы типа: голова Геракла, вправо — бодающий бык, с надчеканками и без надчеканок; гемидрахмы того же типа, без надчеканок.

Датировать выделенные группы, скорее всего, следует временем с конца IV по первую треть III в. до н. э.⁶⁹

⁶¹ Зограф. Ук. соч. С. 147.

⁶² ГАХ. С. 14.

⁶³ Lang. Op. cit. Pl. 18, F 165.

⁶⁴ Толстой. Ук. соч. № 38, 61, 123.

⁶⁵ ГАХ. № 189. Табл. II. № 190—192, 1049; XVII. № 1531; XXV.

⁶⁶ Соломоник. Граффити с хоры Херсонеса. № 224. Табл. XXII. № 236. Табл. XXV.

⁶⁷ Имя ΝΕΥΠΟΛΙΣ засвидетельствовано для Херсонеса также граффито IV в. до н. э. и керамическими клеймами середины III в. (см. ГАХ. Табл. XXI. № 1269; Кац. Ук. соч. С. 110, 2-я группа, подгр. Б; с. 105).

⁶⁸ За такое сближение типов говорит тождественность сюжетов, представленных на монетах. Учитывая последовательность наложения надчеканок, вряд ли следует относить монеты с изображением головы Девы к более позднему времени, чем монеты типа: голова Геракла — бодающий бык, с надчеканкой «молния», так как на монетах с Девой — надчеканка ⚡, явно предшествующая «молнии» (ср. Зограф. Ук. соч. С. 149).

⁶⁹ Такую дату в III в. обуславливает, видимо, объем эмиссии.

Возвращаясь к вопросу о периодичности появления изображений Геракла и его атрибутов в херсонесской нумизматике, можно выделить, на наш взгляд, три основных этапа: 1) с начала по середину IV в. до н. э.; 2) конец IV — первая треть III в. до н. э.; 3) конец II в. до н. э.

Предлагаемая автором периодизация материала не претендует на абсолютную завершенность, однако, как кажется, она не лишена смысла и логики, что мы и попытаемся доказать ниже.

Периодичность в появлении Геракла и его атрибутов в качестве монетной эмблемы, возможно, следует объяснять не переходом власти из рук в руки в результате внутриполитической борьбы между демократией и аристократией⁷⁰, а искать разгадку этого явления в нестабильности внешнеполитической жизни в Западном Крыму. Мы знаем уже примеры в херсонесской нумизматике, когда события внешнеполитического характера получили свое яркое отражение в монетной типологии. Речь идет о хорошо известных медных монетах типа: квадрига — воин. Эта серия датируется А. Н. Зографом серединой — второй половиной IV в. до н. э.⁷¹ А. М. Гилевич, опираясь на концепцию А. Н. Щеглова, высказала предположение о том, что эта группа монет выпущена в Херсонесе в честь присоединения Северо-Западного Крыма в результате военной победы⁷².

Первый из выделенных периодов в херсонесской нумизматике сопоставим с началом херсонесской экспансии в Западном Крыму. А. Н. Щеглов высказывает предположение об ольвийско-херсонесском конфликте в это время⁷³. С военной деятельностью Херсонеса в Северо-Западном Крыму, видимо, связаны первые пожары на поселении Панское I во второй четверти IV в. до н. э. и последующая его перестройка⁷⁴.

К середине IV в. Херсонес уже надежно обосновывается в Северо-Западном Крыму. Укажем на тип херсонесских монет этого времени, имеющих на оборотной стороне изображение бодающего быка и атрибутов Геракла — палицы и лука. А. Н. Зограф предполагал, что этот тип заимствован из Гераклеи⁷⁵. Как символ агрессивной внешней политики Херсонесу он пришелся, по-видимому, как нельзя кстати. Изображение атрибутов Геракла на указанных монетах явилось, как кажется, выражением функций божества как защитника, заступника херсонеситов и незримого помощника в ратных делах.

В связи со сказанным следует отметить, что Геродот (II.44), Арриан (Anab. Alex. II.16.2) и другие древние авторы упоминали о чертах родства между Гераклом и финикийским Мелькартом, который в одной из своих ипостасей выступал как завоеватель новых земель, покровитель колонизации (Архевет)⁷⁶. Названная особенность финикийского двойни-

⁷⁰ Анохин. Ук. соч. С. 50.

⁷¹ Зограф. Ук. соч. С. 148.

⁷² Гилевич А. М. Кучук-Мойнакский клад херсонесских монет IV—III вв. до н. э. // ИЭ. 1970. VIII. С. 6.

⁷³ Щеглов А. Н. Ольвия и Херсонес: новые материалы и аспекты проблемы // Проблемы исследования Ольвии. Тезисы докладов и сообщений семинара. Парутино, 1985. С. 86; *он же*. Процесс и характер территориальной экспансии Херсонеса в IV в. до н. э. // Античная гражданская община (Проблемы социально-политического развития и идеологии). Л., 1986.

⁷⁴ Щеглов. Процесс... С. 166 сл.

⁷⁵ Зограф. Ук. соч. С. 147.

⁷⁶ Ziegler K. Melkart // RE. Suppl. VI. Sp. 293 ff.; Циркин Ю. Б. Мифология Мелькарта // Античный мир и археология. Саратов, 1977. Вып. 3. С. 88 сл.; Макушин М. Н. Миф о Геракле как источник по истории Северо-Западной Сицилии в догреческую эпоху // Норция. Воронеж, 1978. Вып. 2. С. 12.

ка Геракла, по-видимому, нашла отражение и в почитании великого греческого героя. Эпитет «Сотер» сопровождает изображение Геракла на монетах Фасоса II в. до н. э.⁷⁷ Направляющим стрелу в толпу врагов Геракл был изображен на воротах города⁷⁸. Жители Греции, как бы отдавая себя под защиту героя, писали на домах: «Здесь обитает Геракл»⁷⁹.

Выступая в роли агрессора, Херсонес, вероятно, и сам неоднократно подвергался серьезной опасности со стороны варваров. Свидетельством того наряду с прочими памятниками, на наш взгляд, выступают граффити середины — второй половины IV в. до н. э. с посвящением Гераклу⁸⁰. К числу таковых памятников, по-видимому, можно отнести и посвящение, открытое на поселении Панское I в 1985 г. Источником, также свидетельствующим о наличии популярного культа Спасителя, выступают теофорные имена⁸¹, производные от Σωτήρ, получившие широкое распространение в это время.

Резкие изменения в греко-варварских отношениях произошли в начале III в. до н. э. в связи с изменением обстановки в степном варварском мире. В первой половине III в. до н. э. прекращается, как известно, жизнь на сельских поселениях степного Причерноморья. В первой трети III в. гибнет и поселение Панское I⁸². Причина катастрофической гибели поселений связывается с вторжением сарматских племен в первой трети III в. до н. э. в Скифию, которое привело в движение весь кочевой мир⁸³.

После некоторого перерыва с конца IV в. на монетах Херсонеса снова появляется изображение уже самого Геракла. Эти серии, продолжая существовать примерно до конца первой трети III в., соответствуют второму выделенному нумизматическому периоду.

Получившие широкое распространение изображения Геракла и его атрибутов, посвящения ему, популярность теофорных имен, а равно и возрождение в херсонесской нумизматике типа с изображением головы Геракла перед лицом внешней опасности, по-видимому, наполнялись особым смыслом и должны были содействовать скорейшей ликвидации угрозы. Последнее значительное «явление» Геракла в херсонесской нумизматике (конец II в. до н. э.) следует связывать, вероятно, с финальным этапом скифо-херсонесских войн, нанесших огромный ущерб могуществу греческого государства.

На причину отчетливой периодичности в активизации культа Геракла в Херсонесе проливает, как кажется, свет рассказ Диодора в 13-й и 14-й главах XX книги, имеющий отношение к почитанию в Карфагене двойника Геракла — Мелькарта. Карфагеняне, по словам сицилийского историка, оказавшись в чрезвычайно тяжелом положении из-за осады города войсками Агафокла, решили, что это несчастье явилось им от богов. Считая, что более всего на них гневается Геракл: *νομίσαντες μάλιστα φημεν αὐτοῖς τὸν Ἡρακλέα τὸν παρὰ τοῖς ἀποικισταῖς* (Diod. XX.14.1),

⁷⁷ Bergquist B. Herakles on Thasos. Uppsala, 1973. P. 29.

⁷⁸ Brackertz U. Zum Problem der Schutzgottheiten griechischer Städte. В., 1976. S. 96.

⁷⁹ Pfohl G. Elemente der griechischen Epigraphik. Darmstadt, 1968. S. 24.

⁸⁰ ГАХ. № 808—814; в виде лигатуры РР: № 821—870 и др.; *Соломонок*. Граффити с хоры Херсонеса. № 7, 123, 472а.

⁸¹ Fränkel. Op. cit. Sp. 1622.

⁸² Щеглов А. Н. Тарханкутская экспедиция в 1969—75 гг. // РСИА. 1978. Вып. 156. С. 65.

⁸³ Он же. О греко-варварских взаимодействиях на периферии эллинистического мира // Причерноморье в эпоху эллинизма. Материалы III Всесоюзного симпозиума по древней истории Причерноморья. Цхалтубо, 1982. Тбилиси, 1985. С. 192 сл.

ПРИЛОЖЕНИЕ.

КОРРЕЛЯЦИОННАЯ ХРОНОЛОГИЧЕСКАЯ ТАБЛИЦА

№ в изд.	Металл	Тип		Датировка		
Анохин Зограф		Л. С.	О. С.	Зограф	Анохин	Предлагаемая корректурa
1—7 XXXV, 2	AR	Голова Девы в кекрифале влево	ХЕР. Рыба и палица влево	390—370	390—380	
8 XXXV, 9	AE	Дева на щипце вправо, справа лань	ХЕР. Бодающий бык на палице влево	375—350	380—370	
9—12 XXXV, 15	AE	Голова быка в фас, украшенная гирляндой	ХЕР. Рыба и палица	350—300	Ок. второй четверти IV в.	
19—20 XXXV, 14	AE	Кратер	Венок, в нем палица, слева — ХЕР			
21—22 XXXV, 13	AE	Дельфин	ХЕР. Палица влево			
13—15 XXXV, 3	AE	Голова Девы в венке	Венок, в нем палица. ХЕР	Первая половина IV в.		
16	AE	Голова Девы в короне вправо	ХЕР. Рыба вправо, палица			
23; 25 XXXV, 4	AR	Голова Девы в три четверти влево	ХЕР. Бодающий бык на палице	Ок. 370	370—364	
26 XXXV, 26	AE	Голова Девы в кекрифале вправо	ХЕР. Морда льва в фас, внизу палица влево	III в.	364—350	

ПРИЛОЖЕНИЕ (продолжение)

№ в изд.	Металл	Тип		Датировка		
33—34 XXXV, 7	Α	Голова Девы с короткими волосами в повязке влево	ХЕР. Бодающий бык на палице вправо	ок. 350	ок. 355	
77—81 XXXV, 24	Α	ХЕР. Дева, поражающая лань	II группа Бодающий бык на палице влево	300—250	300—290	Конец IV в.
82—87	Α	Голова Девы вправо, сзади лук и колчан. Надчеканка: ΔΡ «дельфин», «молния»	ХЕР. Бодающий бык влево, сверху палица ΑΠΟΛΛΩΝΙΔΟΥ, ΑΔΩΝΟΣ, ΑΓΑΣΙΚΛΕΟΣ, ΑΡΤΕΜΙΔΩΡΟΥ, ΙΣΤΡΩΝΟΣ	250—200	290—280	Конец IV в.
91—92 XXXV, 21	Α	Голова Геракла в львиной шкуре вправо	Дева, поражающая лань влево ΒΑΘΥΛΛΟΥ, ΗΡΑΚΛΕΙΤΟΥ	IV—III вв.	280—270	IV—III вв. ¹
93 XXXV, 19	Α	Голова Геракла в львиной шкуре влево	ХЕР. Дева, сидящая на троне влево, за спиной лук и колчан ΝΑΝΩΝΟΣ	IV—III вв.	270—260	IV—III вв. ²
94	Α	Голова Геракла вправо, внизу палица	ХЕР. Дева, сидящая на троне влево, справа — ΖΩΙΛΟΥ		260—250	Первая треть III в.
95—106 XXXV, 20	Α	Голова Геракла вправо, внизу палица. Надчеканка «молния»	ХЕР. Дева, сидящая на троне влево, надчеканка «дельфин» ΠΡΩΤΙΠΠΟΥ, ΗΡΑΚΛΕΙΤΟΥ, ΔΙΩΝΟΣ, ΑΠΟΛΛΑ, ΑΠΟΛΛΩΝΙΔΟΥ, ΠΡΥΤΑΝΙΟΣ, ΝΕΥΠΟΛΙΟΣ, ΞΕΝΩΝΟΣ, ΑΓΑΘΟΚΛΕΟΣ, ΑΠΟΛΛΩΝΙΟΥ, ΗΡΑΚΛΕΙΟΥ, ΙΣΤΡΩΝ	IV—III вв.	250—230	Первая треть III в.

ПРИЛОЖЕНИЕ (окончание)

№ в изд.	Металл	Тип	Датировка	
107—120 XXXV, 22	Α	То же. Надчеканка «молния»	ХЕР. Бодающий бык влево. Надчеканка «дельфин» ΠΡΩΤΙΠΡΟΥ, ΗΡΑΚΛΕΙΤΟΥ, ΔΙΩΝΟΣ, ΑΡΤΕΜΙΔΩ, ΑΠΟΛ- ΛΑ, ΑΠΟΛΛΩΝΙΔΟΥ, ΠΡΥ- ΤΑΝΙΟΣ, ΝΕΥΠΟΛΙΟΣ, ΙΕΥΠΟΡΟΣ, ΞΕΝΩΝΟΣ, ΑΠΟΛΛΩΝΙΟΥ, ΗΡΑΚΛΕΟΥ, ΠΥΡΡΙΝΟΥ, ΖΩΙΑΟΥ	IV—III вв. 250—230 Первая треть III в.
127—130	Α	Голова Геракла вправо, внизу палица	ХЕР. Бодающий бык влево ΝΕΟΠΟΛΙΟΣ, ΗΡΩΙΔ, ΖΩΙΑ, ΜΕΝΕ	220—210 Вторая чет- верть ³ III в.
147—149 XXXVI, 9	Α	Голова Геракла вправо	То же ΑΡΧΙΚΛΕΙΟ, ΒΟΛΛΙΩΝΟ, ΜΑΤΡ	II в. 210—200 Вторая чет- верть — сере- дина III в. ⁴
150—153	Α	Мужская голова в повязке вправо	ХЕР. Палица влево ΑΡΧΙΚΛΕ, ΒΟΛΛΙΩΝ, ΜΑΤΡ, ΔΕΛΦΟΥ	
145—146	Α	Мужская голова в повязке вправо	ХЕР. Палица влево ΞΕΝΟΚΛΕΟ, ΧΟΡΕΙΟΥ	II в. 210—200 Ок. середины ⁵ III в.
182—183 XXXVI, 15	Α	Голова безбородого Геракла в повязке	III группа ХЕР. Палица влево ΜΟΙΡΙΟΣ, ΔΙΟΤΙΜΟΥ	110—108 120—110 Последняя четверть II в.
170—171	Α	Голова вправо	ХЕР. Нос корабля, под ним палица ΑΛΚΙΝΟΥ, ΤΡΥΘΩΝ	150—140 Последняя четверть ⁶ II в.
134—132 XXXVI, 10	Α	Голова Геракла в львиной шкуре вправо, палица	Прора влево ΣΙΑΛΑΝΟΥ, ΓΕΡΟΝΤΟΣ	Конец II — начало I в. 220—210 Последняя четверть ⁶ II в.

¹ Имя ΒΑΘΥΛΑΔΟΣ известно среди херсонесских астиномов конца IV в. См. Кац В. И. Типология и хронологическая классификация херсонесских магистратских клейм // ВДИ. 1985. № 1. С. 108; 1-я группа, подгруппа А; с. 103.

² Имя ΝΑΝΩΝ также известно на херсонесских амфорных клеймах первой группы, подгруппы А, по В. И. Кацу (Ук. соч. С. 108, 103).

³ Гемидрахи этого типа предлагается датировать временем, близким моменту выпуска предшествующей группы монет не только по стилистическим соображениям и полному типологическому сходству, но и исходя из общности некоторых магистратских имен ΝΕΟΠΑΙΟΥΣ, ΖΩΙΑΟΥ. Не исключено, что указанные гемидрахи входят в качестве младшего серебряного номинала в предшествующую группу серебра аналогичного типа.

⁴ Тип медных монет с головой Геракла и бодающим быком стилистически и сюжетно весьма близок гемидрахам типа: Анохин. Ук. соч. № 127—130. Сближает эти монеты и характер расположения легенды на реверсе: название города (ΧΕΡ) — сверху, магистратское имя — внизу под обрезом. Различный контингент магистратских имен на серебре и меди говорит, видимо, за чуть более поздний выпуск последней. В списке херсонесских астиномов с конца 30-х годов III в. до н. э. известны имена ΒΟΛΛΙΩΝ, ΔΕΛΦΟΣ (Кац. Ук. соч. С. 110, 105).

⁵ Магистратское имя ΧΟΡΕΙΟΣ известно среди выпусков меди конца IV в. (тип: коленопреклоненная Дева — грфон). Еще довольно ранние образцы начертания букв в имени ΞΕΝΟΚΛΕΩ: Ν — с заметно укороченной правой гостой (№ 143), форма Κ — все это свидетельствует, как кажется, о более ранней датировке монет типа голова Геракла (?) — палица, нежели 210—200 гг. в соответствии с датировкой В. А. Анохина, возможно, еще первой половиной — серединой III в. На амфорных клеймах Херсонеса имя Χορείος известно в первой и последней четвертях III в. до н. э. В последней четверти фиксируется имя Ξενοκλής (Кац. Ук. соч. С. 108, 111, 103, 106).

⁶ Относительно датировки монет типа: голова Геракла в львиной шкуре — прора, с именами ΣΙΛΑΝΟΥ, ΓΕΡΟΝΤΟΣ кажется убедительным обоснование А. Н. Зографа (Ук. соч. С. 151 сл.). Близким временем из типологических соображений следует, вероятно, датировать и медные монеты с изображением мужской головы на л. с. и проры на оборотной с именами ΑΛΚΙΝΟΥ, ΤΡΥΘΩΝ. Столь необычный сюжет — нос военного корабля — видимо, не случайно появляется в качестве монетной эмблемы. Отражая реальные исторические события, он напоминал о какой-то значительной морской победе. Весовое соотношение меди двух последних типов — 2 : 1.

они отправили в Тир множество сокровищ и самых дорогих жертвенных даров. Ниже Диодор поясняет сказанное: «...ибо, переселяясь из Тира, они (карфагеняне. — В. С.) имели обыкновение в первую очередь отправлять десятину именно этому богу из всех, оказывающихся на религиозной процессии. В дальнейшем же приобретя огромные богатства и предпринимая более значительные религиозные церемонии, отсылали совсем малое, обращая мало внимания на божество. Вследствие этого несчастья они, придя в раскаяние, снова вспомнили тирских богов *διὰ δὲ τὴν συμφορὰν ταύτην εἰς μεταμέλειαν ἐλθόντες πάλιν τῶν ἐν τῇ Τύρῳ θεῶν ἐπιηρόμενοι*» (Diod. XX.14.2).

Таким образом, используя новое посвящение и памятники, уже введенные в научный оборот, мы попытались выяснить основные особенности культа Геракла в Херсонесском государстве. Насколько удалось показать хтоническая сторона в его культе если и имела место, то значительно уступала другой его стороне, которая, видимо, являлась основной в почитании Геракла. Речь идет о его сотерических функциях, о Геракле как покровителе и незримом, могущественном защитнике херсонесской земли. С точки зрения этих указанных в ходе всей работы особенностей в культе Геракла, как кажется, можно объяснить его большую популярность в рассматриваемый период резких внутри- и внешнеполитических перемен.

A NEW DEDICATION FROM THE NORTH-WESTERN CRIMEA
AND ASPECTS OF THE CULT OF GERAKLES
IN THE CHERSONESE STATE

V. F. Stolba

The article publishes a graffito of the fourth century B. C. on a fragment of a big black-glaze kantharos discovered at the Panskoe I site during the Tarkhankout expedition excavation in 1985. The inscription is a dedication to Herakles Soter, whose cult has not been previously recorded in the Chersonese state of Hellenistic times.

The author argues against those who assume that the cult of Herakles in and around Chersonesos had a predominantly chthonic character, adducing several additional arguments in support of the view that the cult of this hero was mainly soterical. The typology of Chersonese coins enabled the author to identify three main periods when the images of Herakles and his attributes formed coin types: 1) from the beginning to the middle of the fourth century B. C.; 2) from the end of the fourth century to the first third of the third century B. C.; 3) the last quarter of the second century B. C. A certain activation of the cult in these periods is also traced from other groups of memorials. The author is inclined to see the reason for such an obvious periodicity in the instability of external relations in the Western Crimea.

