

КИКЛАДСКАЯ ЦИВИЛИЗАЦИЯ БРОНЗОВОГО ВЕКА В ЭГЕИДЕ

Кикладские острова, расположенные в центре Эгейского моря, играли важную роль в развитии эгейской цивилизации. По крайней мере с конца VIII тыс. до н.э., т.е. начиная с эпохи мезолита, обсидиан с острова Мелос был предметом торговли в регионе. Однако, несмотря на экстенсивное использование и распространение этого вулканического материала в последовавшую за этим периодом раннюю стадию неолита, поселения на Кикладских островах возникают не ранее V тыс. до н.э. Возможно, это было следствием несовершенства орудий обработки скудной пахотной земли, что не позволяло производить достаточное количество зерна, делающего возможным существование земледельческих общин.

Однако начиная с V тыс. до н.э. и позднее на островах происходят изменения, причем за сравнительно непродолжительный период, что в значительной степени было вызвано возросшей эффективностью морских перевозок и выгодным стратегическим положением Кикладских островов между материковой Грецией, Малой Азией и Критом. Не только поселения основывались, но и расширялись торговые отношения между этими регионами. Таким образом, экономика островов в большой степени базировалась на предпринимательской деятельности, что с тех пор стало важной характерной чертой экономики Греции.

Благодаря расширению торговли и международным связям на Кикладских островах в эпоху раннего бронзового века развилась уникальная цивилизация. Защищенные окружающим морем от набегов и сильных чужеземных влияний, жители Киклад тем не менее воспринимали инокультурные элементы и нововведения, которые были выборочно усвоены и модифицированы в процессе формирования собственной, отличной от других культуры, целостность которой сохранялась в течение тысячелетий. Именно на этих островах появились принципиально новые творения кикладского искусства, и художники бронзового века вдохновлялись изобильными месторождениями белого мрамора, чистой солнечного света и природными формами. Произведения кикладского искусства стали украшением многих музеев и частных коллекций (рис. 1—13).

В то же самое время, когда расцвело кикладское искусство, в III тыс. до н.э. на островах были сделаны первые шаги по направлению к урбанизации, хотя здесь и отсутствовали в полном объеме те предпосылки, которые обычно ассоциируются с процессом возникновения городов в Египте и Месопотамии.

Поскольку на Кикладах не было обширных плодородных равнин, там, очевидно, не было «демографического взрыва» и связанных с ним проблем. Также не было необходимости в сооружении ирригационных каналов для повышения урожайности, а отсутствие значительных излишков сельскохозяйственной продукции, очевидно, не способствовало концентрации власти в руках отдельных личностей либо групп. Все это, возможно, подтверждает удивительное отсутствие монументальных зданий или зданий «дворцового» типа в этих ранних «городах».

Тем не менее к концу III тыс. до н.э. преобладающей тенденцией на островах было стремление к формированию более крупных и организованных конурбаций (Филакопи на Мелосе, Айа Ирины на Кее, Акротири на Фере). В течение первой половины II тыс. до н.э., что соответствует эгейскому среднему бронзовому веку, уже существовали процветающие торговые колонии и портовые поселения. Город Акротири, впоследствии погребенный под толстым слоем вулканического пепла, превосходно сохранился, что позволяет нам реконструировать убедительную картину жизни кикладского общества XVI в. до н.э.

Когда покойный проф. Маринатос летом 1967 г. начал раскопки на кикладском острове Фера, его единственной целью было подтверждение собственной гипотезы, которую он выдвинул в 1939 г. Сущность его противоречивого предположения заключалась в том, что закат минойской цивилизации на Крите был результатом извержения вулкана на о-ве Фера.



Рис. 1. Раннекикладская мраморная статуэтка. Начало III тыс. до н.э.



Рис. 2. Раннекикладская ваза. Начало III тыс. до н.э.

И сейчас, после двух десятилетий раскопок Акротири, еще сохраняются противоречивые мнения по поводу роли вулкана, и выработка единого мнения по этому вопросу по-прежнему недостижима, как и ранее, хотя число ученых, разделяющих первоначальную гипотезу проф. Маринатоса, сейчас велико. С другой стороны, растет число исследователей (археологов, вулканологов, геологов и др.), которые отвергают идею, что единичная природная катастрофа могла привести к исчезновению целой цивилизации. Они настаивают на том, что необходимо учитывать множество других, дополнительных факторов: социальных, экономических, политических, религиозных и т.п.

Нет сомнений, что эта проблема останется предметом дискуссий в течение многих лет, но все ученые сходятся в одном — раскопки, проведенные проф. Маринатосом на Акротири, хотя и не привели к решению этого вопроса, тем не менее открыли новую главу в изучении эгейской цивилизации, значительно дополнив и расширив наши знания об Эгейском мире¹.

Здания, раскопанные из-под защищавшего их слоя пемзы и вулканического пепла,

¹См. избранную библиографию: *Doumas C.* (ed). *Thera and the Aegean World. Proceedings of the Second International Scientific Congress. Santorini, Greece, August 1978. V. I—II. L., 1978—1980; idem. Thera: Pompeii of the ancient Aegean. L., 1983; idem. Santorini: A Guide to the island and its archaeological treasures. Athens, 1984; Hardy D., Doumas C.G., Sakellarakis J.A., Warren P.M.* (eds.). *Thera and the Aegean World III. Proceedings of the Third International Congress. Santorini, Greece, 3—9 September 1989. V. 1. L., 1990; Immerwahr S.A. Aegean Painting in the Bronze Age. L., 1990; Marinatos S. The volcanic destruction of Minoan Crete // Antiquity. 1939. XIII. P. 425—439; idem. The volcanic origin of Linear B // Europa. 1967. S. 204—10; idem. Excavations at Thera. V. I—VII. Athens, 1967—1976; idem. Treasures of Thera. Athens, 1972; idem. Kreta, Thera und das Mykenische Hellas. München, 1973; Morgan L. The miniature wall paintings of Thera. Cambr., 1988; Page D. The Santorini volcano and the destruction of Minoan Crete. L., 1970 (Soc. Prom. Hell. St. Supp. Paper 12); Pomerance L. The final collapse of Thera // Studies in Mediterranean Archaeology. 1970. 26; Ramage E.S. (ed.) *Atlantis: Fact of Fiction? Bloomington, 1978.**

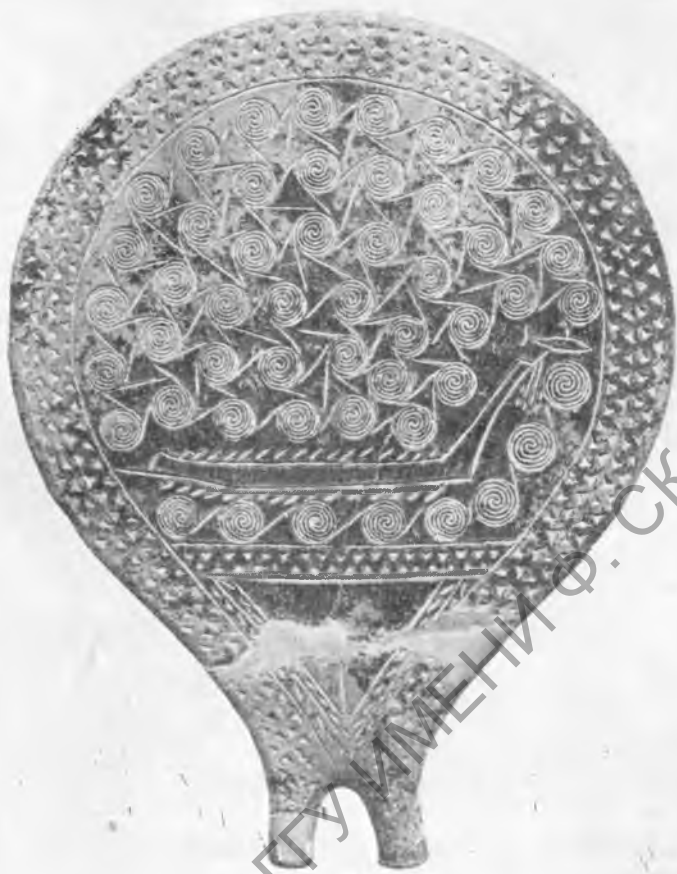


Рис. 3. Раннекикладская керамика («сковорода») с вырезанным изображением корабля. Середина III тыс. до н.э.

сохранились так хорошо, что мы можем нарисовать картину жизни общества позднего бронзового века. В реконструкции и исследовании материальных остатков, раскопанных археологами, ведущую роль играли представители естественных наук: геологи, зоологи, ботаники, химики, физики и др.

Теперь нам известно, что место, где расположен Акротири, было непрерывно заселено по крайней мере с III тыс. до н.э. и вплоть до того времени, когда поселение было разрушено и погребено под толстым слоем вулканических пород. В эпоху ранней бронзы поселение было расположено в наиболее удобном месте — в южной части острова, где была пригодная для земледелия плоская равнина, а также хорошая якорная стоянка, что делало возможным прямое сообщение с Критом, находящимся всего в 60 милях к югу. Это поселение переживало расцвет, возможно благодаря участию в морской торговле, и к концу III тыс. до н.э. превратилось в настоящий город. Самое раннее свидетельство минойского присутствия здесь — несколько черепков керамики стиля Камарес, которые датируются началом II тыс. до н.э. Двумя столетиями позже наблюдается определенный рост импорта как с Крита, так и из материковой Греции, прежде всего благодаря торговым связям, которые были более или менее одинаковыми с обоими регионами.



Рис. 4. «Тельхинова дорога» с домом Бета (в котором находится роспись с изображением антилоп). Акротири, о. Фера



Рис. 5. Дом с мельницей (Дельта 15)



Рис. 6. Погреб дома Бета

Однако уже к XVI в. до н.э. влияние Крита становится значительно более заметным, охватывая многие сферы материальной культуры: архитектуру, стенную роспись, производство керамики и другие. Все это не обязательно свидетельствует о том, что население Акротири было по преимуществу критским, как считали те исследователи, которые рассматривали Акротири как минойскую колонию.

Очевидно, это был период расцвета минойской цивилизации, и вполне естественно, что ее влияние распространялось далеко за пределы Крита — не только на ближайшие Кикладские острова, но и на бассейн Эгейского моря в целом. Согласно археологическим свидетельствам, в Акротири использовалась и минойская письменность (линейное письмо А), и минойская система мер, как и по всей остальной Эгеиде в то время. Тем не менее, несмотря на «минойзацию» во многих сферах, Акротири до конца оставался по существу кикладским городом. Несмотря на множество найденной там керамики критского и элладского происхождения, местная керамика составляет подавляющее большинство. Формы и роспись этих ваз продолжают древнюю кикладскую традицию.

В архитектуре, несмотря на явно минойские элементы, также присутствуют и



Рис. 7. Пифос с изображением растений и винограда

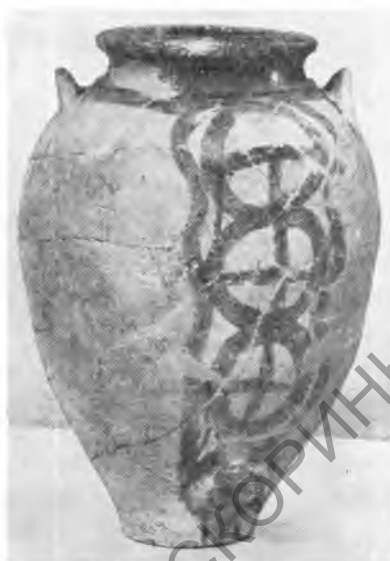


Рис. 8. Пифос с отверстием у основания для хранения жидкостей



Рис. 9. Ритон из страусинового яйца и изделия из фаянса, импортированные из Сирии или Египта



Рис. 10. Сосуд для транспортировки жидкостей (вина и/или оливкового масла)

определенно кикладские черты, например, камень вокруг дверей и окон, что несомненно не было принято на Крите. И наконец, даже в минойской по технике стенной росписи гораздо больше вольностей как в рисунке, так и в исполнении, да и разнообразие тематики дает повод для предположения, что художники о-ва Фера были свободны от ограничений, характерных для их критских коллег. Критские художники должны были считаться с установлениями, которые навязывала им централизованная бюрократия дворцов.

Итак, я полагаю, что в Акротири в XVI в до н.э., как и в более ранние периоды, существовало общество кикладского типа. Но что мы можем сказать о нем, о жизни его населения?



Рис. 11. Свинцовая гиря — свидетельство развития торговли

Это поселение было, несомненно, городским центром, занимавшим по меньшей мере 20 га, из которых исследовано менее 1 га. Мы рассматриваем это поселение как городское не только из-за его размеров. Мощеные камнем или булыжником улицы с пролегающей под ними канализационной системой, связанной с санитарными сооружениями в зданиях, — все это должно рассматриваться как результат общественных работ, предполагающих планирование и координацию и призванных обеспечить нужды города. Находки на Акротири красноречиво свидетельствуют о специализации ремесленников; строителей, каменщиков, кузнецов, судостроителей, художников, моряков, гончаров и т.д. Все эти категории населения уже не были вовлечены в процесс первоначального производства (сельское хозяйство) и содержались за счет общины, которой были необходимы их опыт и услуги.

Уровень и распространение художественных работ (стены каждого из раскопанных зданий были покрыты росписью) также подтверждают употребление термина «городской». Все это свидетельствует об интеллектуальном развитии, сильно отличающемся от уровня, характерного для простой сельской общины.

Благодаря анализу остатков древесного угля, найденного среди развалин, а также включений в лаву из других частей острова, мы можем составить некоторое представление о флоре о-ва Фера того времени. Наиболее распространенными породами деревьев были, очевидно, олеандр, сосна, фисташковое дерево, пальма, тамариск, смоковница и виноградная лоза. Ни одна из этих пород не давала длинных бревен, требующихся для строительства домов и кораблей, и древесина для этого должна была ввозиться с Крита, материковой Греции или даже с Эвбеи. Находки семян вики, плодов, зерновых и других культур, обнаруженные в керамике и разбросанные среди развалин, не говоря уже об

изображениях растений в вазописи и стенной росписи, помогают восстановить картину как дикой растительности на острове, так и возделываемых культур. К настоящему времени идентифицировано около 50 видов растений, среди них — смоковница, олива, миндаль, виноград, ячмень, кунжут, чечевица и др. Найдено также много семян сорняков, что дает возможность судить о сельскохозяйственной деятельности — севооборотах, методах возделывания почвы и т.п. Находки остатков растительности дают много материалов для характеристики климата той эпохи, который, как нам представляется, не слишком отличался от современного.

Помимо названных злаков и плодов деревьев как составной части питания городского населения Акротири оно дополнялось мясом, рыбой, устрицами, моллюсками и разнообразными дарами моря. Анализ осколков костей животных, использовавшихся для еды, показывает, что большинство из них — кости овец и коз (72%), меньше костей свиней (19%) и еще меньше костей крупного рогатого скота (9%). Такая картина характерна и для других Кикладских островов, причем не только в тот период, но и вплоть до совсем недавнего времени, когда нашествие туристов привело к широкомасштабному импорту мороженого мяса. Рыбные кости были найдены в керамической посуде — это обстоятельство позволяет предположить, что рыбу сушили или солили для сохранности. Один особенно красивый керамический сосуд, по-видимому, служил ульем, а пчеловодство было, вероятно, еще одним видом деятельности. Особая категория больших сосудов, с выпускным отверстием над основанием, предназначалась для хранения жидкостей, возможно, вина, оливкового масла или даже пива.

Хотя раскопки и не выявили остатков тканей, сохранились многочисленные свидетельства о существовании на Фере ткачества и практики окраски тканей. Во многих домах были найдены грузила для ткацких станков, а в некоторых случаях в таком количестве, что это позволяет говорить о наличии нескольких работающих станков в одном доме. Мириады осколков мурекса (пурпурового моллюска), которые в некоторых случаях полностью покрывали пол в помещениях, свидетельствуют о том, что одежда окрашивалась. Использовалась также растительная краска (вероятно шафрановая). Люди на стенной росписи изображены в одежде не только разноцветной, но и изготовленной из разных тканей (шерстяных, льняных и т.д.). Паруса кораблей, также изображенных на стеновых росписях, конечно, должны были изготавливаться из прочных тканей. Из стенной росписи мы также узнаем о различных типах одежды и украшений жителей Акротири, их прическах и даже о том, какие у них были музыкальные инструменты.

Судоходство и торговля были занятиями первостепенной важности. Находки на острове предметов из других стран, близких и далеких (с Крита, из материковой Греции, Египта, Палестины, Западного Средиземноморья), свидетельствуют о контактах и торговом обмене с этими регионами. Морские сцены на стенной росписи иллюстрируют эти контакты и содержат много информации о типах судов, их конструкции, снаряжении, силах, приводящих их в движение, и т.п. Мореходство и торговля были источниками процветания Акротири. Из общего числа свинцовых разновесов, обнаруженных по всей Эгеиде, одна треть приходится на Акротири, а другая треть на Айя Ирини на кикладском острове Кеа. Это убедительное доказательство того, что торговля в рассматриваемый период находилась в руках жителей Кикладских островов.

Закончим на этом обзор экономики Акротири и тех видов деятельности, которые могут быть восстановлены по конкретным результатам археологических раскопок. Что мы можем сказать о других аспектах жизни обитателей Акротири, тех, которые не оставили ощутимого следа в археологических памятниках? Известно ли что-нибудь о политических институтах, социальной организации, религии и языке этих людей?

Поскольку до сих пор не обнаружен некрополь Акротири, мы ничего не знаем о погребальных обрядах. Хотя библиография исследований о религии обитателей о-ва Фера растет буквально не по дням, а по часам, все они, как правило, основываются на предположениях. Только в одном из 40 (или около этого) раскопанных зданий, Ксесте 3, найдены материалы, которые определенно отличают его от остальных, предназначенных под жилища, и могут указывать на его религиозные функции. В северном крыле этого здания доминирует конструкция, известная в минойской архитектуре под названием

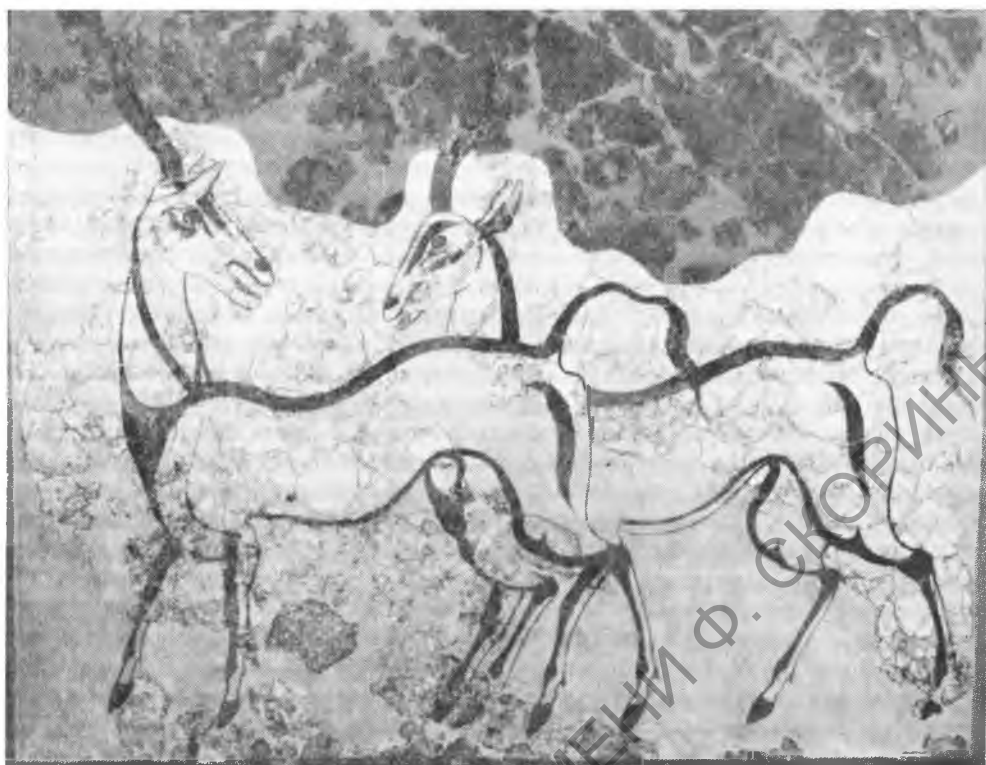


Рис. 12. Стенная роспись с изображением антилоп (комната Бета 1)



Рис. 13. Стенная роспись с изображением флотилии из Западного дома: гавань отъезда

«очистительный бассейн» — маленькая прямоугольная комната с покрытым водой полом, в которую вел ряд ступеней.

В этом же здании обнаружена поистине великолепная композиция настенной росписи «Сборщики шафрана», воссозданная благодаря опыту и терпению наших реставраторов. К настоящему времени раскрыты две композиции, покрывавшие северную и восточную стены соответственно первого и второго этажа. На стене первого этажа изображены три молодые женщины, шествующие по направлению к восточной стене, изображение на которой

увенчано так называемыми «рогами посвящения» и покрыто красными каплями. Возможно, это был алтарь, а красный цвет символизировал кровь, но это в любом случае только предположение. Сама же фигуры «сборщиц шафрана» — молодых девушек, собирающих тычинки цветков и перекладывающих их из своих корзин в большой мешок у ног сидящей женщины — располагаются рядом с голубой обезьяной и грифоном (вероятно божеством), изображение которого украшает стены верхнего этажа этого комплекса.

Недавно была обнаружена другая композиция, расположенная к востоку от «очистительного бассейна». На ней изображен сидящий мужчина в белой набедренной повязке, окруженный тремя обнаженными юношами. В одной из своих лекций я высказал предположение, что стенная роспись и архитектурное оформление такого типа связаны с обрядом инициации. В любом случае, я совершенно уверен в том, что Ксесте 3, трехэтажное величественное здание с 14 комнатами на первом этаже, великолепным фасадом из тесаного камня, пыльными внутренними лестницами и необычным рядом дверных проемов, было общественным зданием, а не жилым домом.

План города и характер зданий, раскопанных в Акротири, позволяют высказать некоторые соображения о политической системе этого общества. Ранее я уже говорил о том, что там должна была существовать какая-то центральная власть для обеспечения общественных работ. Однако ни одно из находящихся в Акротири зданий не может быть отождествлено с резиденцией правителя. Действительно, в раскопанной части города все здания отражают одинаково высокий уровень культурных достижений и даже распределения богатства. Если это богатство накапливалось благодаря предпринимательской деятельности и мореходству, власть могла быть сосредоточена в руках буржуазии. Возможно, правительство состояло из своеобразной «эгалитарной олигархии», подобно тому как значительно позже в классических Афинах рождение демократии было связано с переходом власти от традиционных землевладельцев к классу купцов и моряков.

Я не считаю, что подобный тип общества был характерен исключительно для Феры; скорее он был типичен и для других кикладских городских поселений на Мелосе, Наксосе, Кеосе и Паросе, каждое из которых было важным торговым центром, просто в Акротири он гораздо лучше документирован археологией.

Конец Акротири был неожиданным: около 1500 г. произошло извержение вулкана на о-ве Фера. Последовательность событий хорошо прослеживается по археологическим данным. Создается впечатление, что небольшие колебания почвы предупредили о надвигавшейся катастрофе, и жители города успели вовремя его покинуть, так как налицо полное отсутствие жертв — как людей, так и животных. После эвакуации произошло сильнейшее землетрясение, вызвавшее разрушения, а затем наступил период относительного затишья, и тогда жители вернулись. Они даже провели работы по сносу поврежденных зданий, а также восстановительные работы. Однако вскоре после этого началось извержение вулкана. Стратиграфия раскопок показывает, что оно прошло несколько фаз. Первая, очевидно, сопровождалась выбросом газов, и вновь жители покинули город, на этот раз навсегда. В результате следующего извержения весь остров был покрыт слоем вулканической пемзы толщиной около дюйма — это событие и стало *terminus ante quem* для всей человеческой деятельности на Фере в доисторическую эпоху. Начиная с этого слоя появляются следы окисления, и было высказано предположение, что остров в течение некоторого времени не подвергался стихийным воздействиям — взгляд, который согласуется с данными археологии.

Над этим слоем можно выделить четыре отчетливых слоя пемзы, что соответствует четырем извержениям вулкана. Эти извержения должны были произойти одно за другим, в сравнительно короткий период, поскольку на границах слоев нет следов эрозии либо окисления. Самый нижний слой состоит из сравнительно мелкой пемзы и песка, почти в равной пропорции — очевидно, это является результатом эрозии внутри самого кратера. Песок, хотя и перемешанный с пемзой, выпал в осадок, поскольку он тяжелее, и таким образом сформировал нижний слой. В следующем слое пемза более крупная и песка гораздо меньше. Третий слой состоит из еще более крупной пемзы и совсем незначительного количества песка, причем верхняя его часть — исключительно из больших

кусков пемзы. Последовательность и состав этих пемзовых слоев свидетельствуют о том, что промежутки между извержениями были слишком малы, чтобы внутри кратера произошла эрозия. С другой стороны, большое количество песка в самом нижнем слое предполагает наличие промежутка между извержениями.

Следует также отметить, что здания разрушались как во время выпадения пемзы, так и в результате землетрясений и вибрации, а кроме того, под воздействием тяжести продуктов вулканической деятельности, накопившихся на крышах. В самом верхнем слое пемзы нет признаков эрозии или окисления, что снова заставляет предположить, что последнее извержение произошло вскоре после отложения этого слоя. Во время этого извержения было выброшено на поверхность огромное количество тефры — вулканического пепла, который покрыл весь остров слоем толщиной в некоторых местах до 30 м. Два механизма действовали при образовании этого слоя: исходная волна, вызвавшая грандиозное движение масс пепла вокруг кратера, и хаотическое движение пепла, оседавшего в виде небольших частиц. Сила исходной волны была такова, что из стенок кратера были вырваны и донесены до самого Акротири громадные валуны, разрушившие стены некоторых зданий, все еще выступавших над слоем пемзы.

Поднявшийся вверх пепел преодолел огромные расстояния: его частицы были обнаружены в глубинных пробах льда в Кэмп Сенчери (Гренландия). Археологические данные свидетельствуют о том, что основная масса пепла была отнесена в юго-восточном направлении — это подтверждают не только глубоководные анализы в Восточном Средиземноморье, но и недавние археологические раскопки на Додеканесских островах (Родосе, Телосе и Косе).

На самой Фере единственная равнина тянется вдоль восточного и южного побережья и полностью состоит из осевшего пепла, выпавшего в результате извержения минойского времени. На Родосе слой пепла почти метровой толщины был обнаружен в ходе археологических раскопок в районе строительства международного аэропорта.

На основании этих свидетельств можно утверждать, что в период последнего извержения преобладали северо-западные ветры, что обычно для начала лета. Другие свидетельства также подтверждают датировку извержения этим временем года (до сбора урожая в июне или в начале июля), и более всего тот факт, что почти не осталось запасов продуктов, хранившихся в кувшинах.

Таким образом, последние находки свидетельствуют о крайне незначительном воздействии извержения вулкана на Фере на Крит, поскольку туда попало небольшое количество пепла, не могло оказать серьезного влияния на жизнь обитателей Крита — ведь даже на Родосе, где выпало много пепла, не зафиксировано перерыва в преемственности культуры. Итак, теория о лишенной плодородия в результате извержения вулкана земле и последовавшем голоде на Крите безосновательна. Прежняя точка зрения о том, что взрыв кратера вулкана на Фере должен был вызвать образование кальдеры, которую заполнило море, что вызвало огромные приливные волны, опустошившие северное побережье Крита, также не так давно была отвергнута вулканологами. Из всего этого можно заключить, что у нас нет реальных оснований рассматривать упадок минойской цивилизации как результат активности вулкана на о-ве Фера*.

К. Думас

THE CIVILIZATION OF THE CYCLADIC ISLANDS IN THE AEGEAN BRONZE AGE

C. Dumas

The Cycladic islands played an important role in the development of civilization in the Aegean world. By the end of the 3rd millenium B.C. the prevailing tendency in the islands is towards the formation of larger, organized conurbations, such as those revealed at Phylakopi on Melos, Aghia Irini on Kea and Akrotiri on Thera. The city at Akrotiri thanks to its subsequent burial beneath thick deposits of volcanic ash has been preserved in excellent conditions, enabling us to reconstruct a convincing picture of Cycladic society in the 16th century B.C. But we have no real grounds for attributing the decline of the Minoan civilization to the activity of the Thera volcano.

* Перевод С.Г. Карпюка.