

# ДРЕВНИЕ ЦИВИЛИЗАЦИИ: НОВЫЕ ОТКРЫТИЯ

© 1992 г.

О. Д. Лордкипанидзе

## ГОРОДИЩЕ ВАНИ В ОБЩЕКОНХИДСКОМ КОНТЕКСТЕ

Ровно 140 лет тому назад появилось первое сообщение о находках древних предметов в Вани<sup>1</sup> — ныне небольшом городке в Западной Грузии на левом берегу р. Сулори у ее слияния с р. Риони — известной в древности под названием Фасис (рис. 1)<sup>2</sup>. Начиная с 70-х годов прошлого века в газетах Грузии довольно часто появлялись сведения об археологических находках в Вани<sup>3</sup>, которые привлекали пристальное внимание местных и приезжих краеведов, в том числе Г. Церетели<sup>4</sup>, А. Стоянова<sup>5</sup> и др. В 1896 г. по поручению Московского археологического общества к раскопкам Вани приступает Е. Такайшвили, который с самого начала в общем правильно отнес городище к античной («греко-римской») эпохе и определил его крупное научное значение. Е. Такайшвили принадлежат первые научные публикации древностей Вани и его окрестностей<sup>6</sup>. Ему удалось собрать также некоторые случайные находки, хранящиеся ныне в Государственном Музее Грузии<sup>7</sup>, и хотя работы Е. Такайшвили были прерваны в начале XX в., однако золотые предметы, найденные в Вани, продолжали

<sup>1</sup> *Brosset M. Rapports sur un voyage archéologique dans la Géorgie et dans l'Arménie. Onzième rapport. St. Petersbourg, 1850. P. 4—6.*

<sup>2</sup> «Вани» является сравнительно новым названием данной местности: оно не фигурирует ни в античных, ни в средневековых источниках. В географическом описании, составленном грузинским географом и историком XVIII в. Вахушти Багратиони, для обозначения всей области, в которую в позднесредневековый период входил нынешний Вани, встречается название «Сачино» (см. *Вахушти Багратиони. История Грузии // КЦ. IV. Тбилиси, 1951. С. 773*). Название же «Вани» в интересующем нас регионе зафиксировано лишь с 70-х годов XVIII в., но и тогда «Вани» называлась расположенная в 7—8 км от городища деревня, где находилась церковь XV в. «Ванского Архангела» с фресковыми росписями (*Такайшвили Е. Церковь в Вани, в Имеретии и ее древности // Известия Кавказского Историко-археологического института. II. 1917—1925. Тбилиси, 1927*). Следует отметить, что слово «Вани» в древнегрузинских письменных памятниках встречается уже в V—VI вв. и обозначает «дом», «пристанище». В Юго-Западной и Западной Грузии известно несколько географических пунктов, преимущественно монастырского типа, с названием «Вани» — см. *Джавашвили И. А. Материалы к истории вещественной культуры грузинского народа. Тбилиси, 1946. С. 7—9* (на груз. яз.); *Вахушти Багратиони. Ук. соч. С. 665, 716, 719.*

<sup>3</sup> Подробнее см. *Лордкипанидзе О. Д. Город-храм Кольхиды. М., 1984.*

<sup>4</sup> *Церетели Г. Заметки о курганах и раскопках по Рионской долине // Протоколы Подготовительного комитета к V Археологическому съезду в Тифлисе. М., 1882. С. 333, 337.*

<sup>5</sup> Газ. «Кавказ» № 161. 26/VII.1889; «Кутаисские ведомости». № 24. 17.VII.1889.

<sup>6</sup> *Такайшвили Е. Археологические путешествия и заметки. I. Тифлис, 1907* (на груз. яз.); *он же. Церковь ... С. 86—111*; см. также ОАК за 1896 г. С. 109 сл.

<sup>7</sup> *Уварова П. С. Коллекция Кавказского музея (Museum Caucasicum). V. Тифлис, 1902. № 2500—2513.*



Рис. 1. Карта месторасположения памятников, упомянутых в тексте

поступать в музей<sup>8</sup>. В 1936 г. в Вани побывала экспедиция, возглавляемая Н. А. Бердзенишвили. При разведочных работах, проводившихся и в последующие годы, были собраны разнообразные археологические материалы (обломки черепиц, амфор, черно- и краснолаковой керамики)<sup>9</sup>, которые сделали очевидной необходимость проведения широких археологических работ<sup>10</sup>. Планомерные раскопки городища, однако, были начаты лишь в 1947 г. археологической экспедицией Института истории АН Грузии под руководством ныне покойной Н. В. Хоштариа. В 1947—1963 гг. (с некоторыми перерывами) раскопки велись в основном на самой вершине холма (рис. 2, № 1—2, 4—5), а также на нижней террасе<sup>11</sup>.

Первые в 1963 г. раскопки были возобновлены в 1966 г. и продолжаются по настоящее время археологической экспедицией Центра археологических исследований АН Грузии под руководством автора этих строк. В 1966—1988 гг. были открыты культурные слои, сооружения и богатые погребения на всех трех террасах (рис. 2, № 3, 6—26). Одновременно ведется планомерное исследование окружающей древний город территории с целью составления археологического атласа данного историко-географического региона и изучения основных этапов его историко-культурного развития, а также определения зоны влияния древнего города (так называемой урбанизированной зоны) с целью создания представления о нем как едином структурном целом<sup>12</sup>.

Городище расположено на западной окраине нынешнего городка на невысоком треугольном холме (площадью примерно 8,5 га), окруженном с двух сторон глубокими оврагами, служившими в древности естественными защитными рубежами. Холм занимал господствующее положение над обширной и плодородной долиной. Отсюда можно было контролировать важнейшие торговые пути, которые проходили в древности

<sup>8</sup> Куфтин Б. А. Материалы к археологии Колхиды. II. Тбилиси, 1950, С. 7—9. Табл. 1.

<sup>9</sup> Хоштариа Н. В. История археологического изучения Вани // Вани I. Тбилиси, 1972, С. 87 (на груз. яз.).

<sup>10</sup> Об истории археологического изучения Вани см. также Лордкипанидзе. Ук. соч.

<sup>11</sup> См. Хоштариа Н. В. Археологические раскопки в Вани в 1947 г. // Мимомхилвели. I. 1947. С. 296—308 (на груз. яз.); она же. Археологические исследования Вани и Ванского района // МАГК. II. Тбилиси, 1959. С. 149—162; она же. Археологические раскопки в Вани // Кавказско-ближневосточный сборник. II. Тбилиси, 1969. С. 64—80.

<sup>12</sup> Результаты раскопок регулярно публикуются в трудах Ванской археологической экспедиции: Вани. Археологические раскопки / Под ред. О. Д. Лордкипанидзе. Тбилиси (на груз. яз., рез. на русск. и англ. яз.) I (1972), II (1975), III (1977), IV (1979), V (1980), VI (1981), VII (1983), VIII (1986) (далее — Вани). См. также ежегодник ПАИ. Археологические материалы из раскопок хранятся в Гос. Музее Грузии и в созданном в 1985 г. в Вани Гос. Археологическом музее.

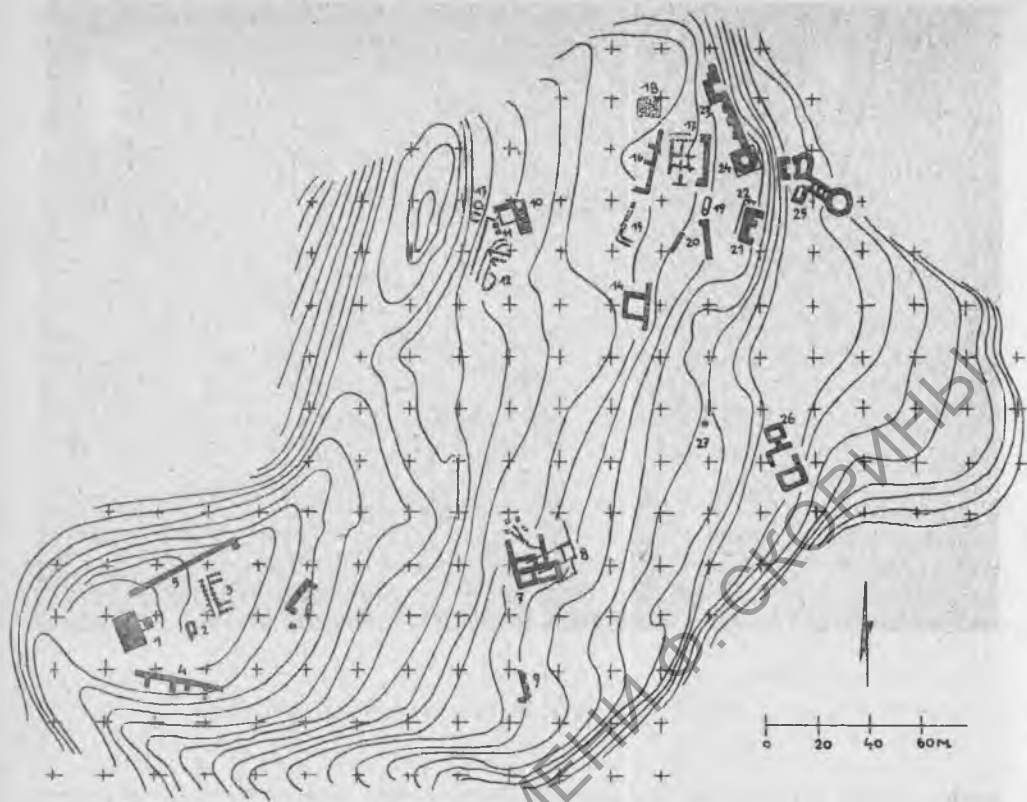


Рис. 2. Генеральный план городища: 1 — церемониальный алтарь III—I вв. до н. э.; 2 — остатки культового здания II—I вв. до н. э.; 3 — остатки деревянного святилища V в. до н. э.; 4, 5 — оборонительные стены II—I вв. до н. э.; 6 — остатки культового здания II—I вв. до н. э.; 7 — храмовый комплекс и алтари II—I вв. до н. э.; 8 — остатки зданий III—II вв. до н. э.; 9 — здание с контрфорсами II—I вв. до н. э.; 10 — монументальный алтарь II—I вв. до н. э.; 11 — жертвенники III—II вв. до н. э.; 12 — остатки зданий III—II вв. до н. э.; 13 — жертвенники III—I вв. до н. э.; 14 — жертвенник и стена IV—III вв. до н. э.; 15 — остатки стен III—II вв. до н. э.; 16 — остатки зданий II—I вв. до н. э.; 17 — остатки зданий III—II вв. до н. э.; 18 — остатки жертвенника VIII—VII вв. до н. э.; 19 — здание с абсидой III—II вв. до н. э.; 20 — остатки стен II—I вв. до н. э.; 21 — здание IV—III вв. до н. э.; 22 — «Священный амбар» II—I вв. до н. э.; 23 — оборонительные стены I в. до н. э.; 24 — круглый храм II—I вв. до н. э.; 25 — архитектурный комплекс городских ворот III—I вв. до н. э.; 26 — храмовый комплекс II—I вв. до н. э.

в непосредственной близости от Вани, в том числе — международный транзитно-торговый путь (Strabo. II.1.15; IX.7.3; Plin. NH. VI.52), шедший из Индии до Каспийского моря и дальше — через Закавказье (по или вдоль р. Куры — Сурамский перевал — по р. Фасис) и достигавший берегов Черного моря у г. Фасиса<sup>13</sup>. Через Вани проходили и другие важные пути, идущие из Южной Грузии (Месхетии) через перевалы Малого Кавказа и из Юго-Западной Грузии (совр. Гурии)<sup>14</sup>. Вместе с тем поселение на холме было удобно расположено в укрытии от основных магистралей, и это выгодное стратегическое положение, вероятно, в немалой степени обусловило его возвышение среди других многочисленных поселений эпохи поздней бронзы — раннего

<sup>13</sup> Лордкипанидзе О. Д. О транзитно-торговом пути из Индии к Черному морю // САНГ. 1957. XIX. № 3. 377—384; он же. Древняя Колхида. Тбилиси, 1979, С. 154 сл., 191 сл.

<sup>14</sup> Бердзенишвили Н. А. Вопросы истории Грузии. VIII. Тбилиси, 1977. С. 472 сл. (на груз. яз.); Берадзе Т. Н. Из исторической географии Ванского района // Вани. III. Тбилиси, 1977. С. 37 сл. (на груз. яз., рез. на русск. яз.).

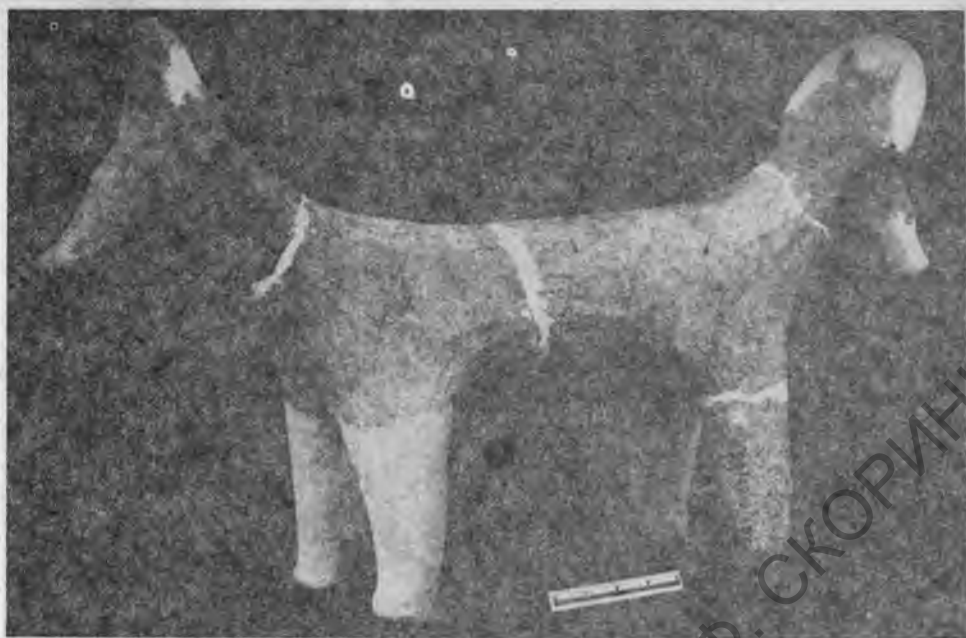


Рис. 3. Глиняная скульптурка двуглавого животного. VIII—VII вв. до н. э.

железа, следы которых зафиксированы на окружающей городище обширной территории.

Археологическими исследованиями на городище засвидетельствована непрерывная жизнь в течение почти всего I тыс. до н. э. К настоящему времени выделяются четыре основные фазы развития: *первая* датируется VIII—VII вв., *вторая* — концом VII — первой половиной IV в., *третья* — второй половиной IV — первой половиной III в., *четвертая* — концом III — серединой I в. до н. э. (при этом в последней фазе можно выделить еще отдельные этапы). Некоторые находки свидетельствуют также о том, что жизнь на холме продолжалась и в позднеантичную и средневековую эпоху, однако далеко не столь интенсивно, как в I тыс. до н. э.

Археологические памятники первой фазы выявлены пока что сравнительно слабо. В основном это сильно потревоженные или частично разрушенные строительством поздних периодов культурные слои, содержащие обломки обожженных глиняных обмазок с отпечатками деревянных прутьев (т. е. остатки оштукатуренных глиной деревянных сооружений) и керамики. Поэтому большое значение придается недавнему открытию в северо-восточной части центральной террасы городища жертвенной площадки VIII—VII вв., занимающей около 90 м<sup>2</sup> (рис. 2, № 18). Здесь обнаружено несколько сот разбитых глиняных сосудов, обломки миниатюрных глиняных алтарей и фигурки различных животных, мощные следы огня в виде золы и большое скопление костей различных животных (крупного рогатого скота и свиней), свидетельствующих о совершении культовых ритуалов. Керамика с жертвенной площадки, как и из культурных слоев городища этого периода, почти полностью изготовлена с помощью гончарного круга. Наиболее характерны крупные и малые канелированные сосуды (корчаги, кувшины и т. д.), кубки с узкими коническими доньями, миски и разнообразные горшки, маслoбойки и др. Ручки в большинстве случаев имеют в верхней части характерные роговидные выступы (поэтому их называют «зооморфными»). Преобладающая часть сосудов имеет залощенную поверхность и украшена разнообразным геометрическим орнаментом (концентрические круги, рельефные и выемчатые спирали или волнистые линии, конусовидные бугорки в окружении лучеобразно расположенных

Рис. 4. Глиняная скульптурка фантастического животного. VIII—VII вв. до н. э.

Рис. 5. Колхидский бронзовый топор с изображениями всадников. VIII—VII вв. до н. э.



Рис. 4



Рис. 5

насечек, заштрихованные шевроны, гравированный елочный рисунок и т. д.)<sup>15</sup>. Аналогичная керамика типична для колхидских поселений первой половины I тыс. до н. э. Особенно большой интерес представляют терракотовые фигурки различных животных (олений, барана, свиньи, бычков и т. д.). Наряду с ними представлены четырехногие фигуры с двумя головами по противоположным сторонам (рис. 3)<sup>16</sup>, а также двух-

<sup>15</sup> Толордава В. А. Культурный комплекс VIII—VII вв. до н.э. из Ванн // Причерноморье в VII—V вв. до н.э. Письменные источники и археология. Материалы V симпозиума по древней истории Причерноморья. Тбилиси, 1990.

<sup>16</sup> Такие фигуры заслуживают, быть может, особого внимания, так как очень необычны среди многочисленных местных зооморфных изображений. Ранее была известна лишь одна бронзовая подвеска с головами коня на едином туловище с четырьмя ногами, найденная в одном из погребений Тлийского могильника, которое Б. В. Тевдов датирует X в. до н.э. (Тевдов Б. В. Тлийский могильник. I. Тбилиси, 1980. Табл. 105, 6), хотя со столь ранней датировкой этого погребения согласиться трудно: присутствие в нем бронзовых котлов (ситул), типичных для VII—VI вв. до н. э., указывает скорее на более позднюю дату. Для нас сейчас важно, однако, что такие фигуры не типичны для Колхиды (и Грузии вообще), в то время как они довольно распространены среди луристанских бронз VIII—VII вв. до н. э. (см. Calmeyer P. Altiranische Bronzen der

и трехглавые фантастические существа (рис. 4). Сейчас трудно сказать что-либо определенное о символике найденных на жертвеннике в Вани столь разнообразных терракотовых скульптурных изображений, особенно двуглавых и трехглавых существ<sup>17</sup>. Должно быть, не исключается их связь с культом Великой Матери, почитание которой подтверждается и другими археологическими находками как в самом Вани<sup>18</sup>, так и по всей Колхиде<sup>19</sup>, свидетельствующими об общеколхидском характере этого культа.

Обширная площадка со следами столь сложного ритуала жертвоприношений, сопровождаемых разжиганием огня и закалыванием большого количества скота, посвящением изображений священных животных и других предметов, ритуальным разбиванием глиняных сосудов, должно быть, свидетельствует о возвышении Вани уже в VIII—VII вв. как крупного культового центра<sup>20</sup>, что, вероятно, отражает в первую очередь его политическое господство над окружающими его поселениями. Последние возникли в период широкого расселения колхских племен на территории Рионской низменности, с чем и связано, как известно, сложение яркой и самобытной бронзовой культуры, называемой в специальной научной литературе «колхидской культурой». Археологические материалы убедительно свидетельствуют о том, что по крайней мере уже с середины II тыс. до н. э. вся Колхидская низменность в хозяйственном отношении была полностью освоена и заселена довольно густо. Это был сложный и длительный процесс, требовавший проведения широких и трудоемких работ по превращению заболоченных и влажных земель в посевные площади для развития интенсивного земледелия, о чем свидетельствуют многочисленные разнообразные находки на поселениях этого периода: металлические сельскохозяйственные орудия, зернотерки, хозяйственные сосуды, ботанические остатки<sup>21</sup>. Сложившаяся в итоге этих процессов социально-политическая структура нашла четкое отражение и в системе древнеколхидских поселений. Они, как правило, расположены группами, среди которых выделя-

Sammlung Bröckelschen. В., 1969. S. 14, № 19; S. 42, № 102; Moory P. R. S. Catalogue of Ancient Persian Bronzes in the Ashmolean Museum. Oxf., 1971. P. 233, № 100; Amiet P. Les antiquités du Luristan. P., 1976. P. 67), а в греческом мире их появление относят уже к геометрическому периоду (Roes A. Greek Geometric Art. Its Symbolism and its Origin. Oxf., 1933. P. 107—127; *idem*. Les ex-voto de bronze de l'époque géométrique // RA. 1970. P. 195—208, № 52; Herrman H. Fr. hgrichischer Pferdeschmuck vom Luristantypus // JDAI. 1968. Bd 83. S. 33—37. Abb. 29—31. Довольно часто встречаются подобные фигуры и на территории Италии (Montelius O. La civilisation primitive en Italie. Stockholm, 1895. Pl. 160, № 332; Libertini G. Il museo Biscari Milano-Roma, 1930. Tav. LV, № 351). Сейчас трудно судить о том, под влиянием каких памятников созданы фигуры, найденные в Вани, — луристанской бронзы или греческого мира? На данном этапе, учитывая более раннее появление таких изображений в греческом мире и сопредельных областях, можно было бы высказать предположение, что рассматриваемые фигуры — наряду с некоторыми разновидностями бронзовых одночленных дугообразных фибул (ср. Bouzek J. The Aegean, Anatolia and Europe. Praha, 1985. P. 153. Fig. 3), а также сосудов с дугообразными ручками и спиральным орнаментом — быть может, появились вследствие контактов с греческим миром, начавшихся спорадически с основанием Синопы и нашедших отражение в появлении первых сведений о Колхиде в греческой литературе VIII—VII вв. до н.э. (упоминание названия «Колхида» у Евмела Коринфского, ряда географических пунктов в «Каталоге кораблей», реки Фасиса у Гесиода и т.д.).

<sup>17</sup> Ср. Haas V. Nordsyrische und kleinasiatische Doppelgottheiten // Wiener Zeitschrift für die Kunde des Morgenlandes. 1981. 73. S. 6, 20 f.

<sup>18</sup> Ср. парные скульптурные изображения всадников на обухе бронзового колхидского топора VII в. до н.э., найденного в с. Сулори (рис. 5), а также на золотых височных украшениях из богатого погребения первой половины IV в. до н.э. (рис. 10), интерпретированных нами как «Всадники Великой Матери»: Лорджипанидзе О. Д. Аргонавтика и древняя Колхида. Тбилиси, 1985. С. 82 сл. (на груз. яз.). Однако возможна, конечно, и другая интерпретация: в этих парных изображениях всадников, быть может, следует видеть образ божеств-близнецов (ср., например, Haas. Op. cit. S. 5—21).

<sup>19</sup> Куфтин Б. А. Материалы к археологии Колхиды. I. Тбилиси, 1949. С. 238 сл. Табл. XXIII; Микаладзе Т. К. Колхидские могильники эпохи раннего железа. Тбилиси, 1982. С. 59 сл.

<sup>20</sup> Толордая. Ук. соч.; ср. Инадзе М. П. Храмовые центры древней Колхиды // Мацне. 1986. 4. С. 38.

<sup>21</sup> Подробнее см. Лорджипанидзе. Аргонавтика... С. 62 сл.

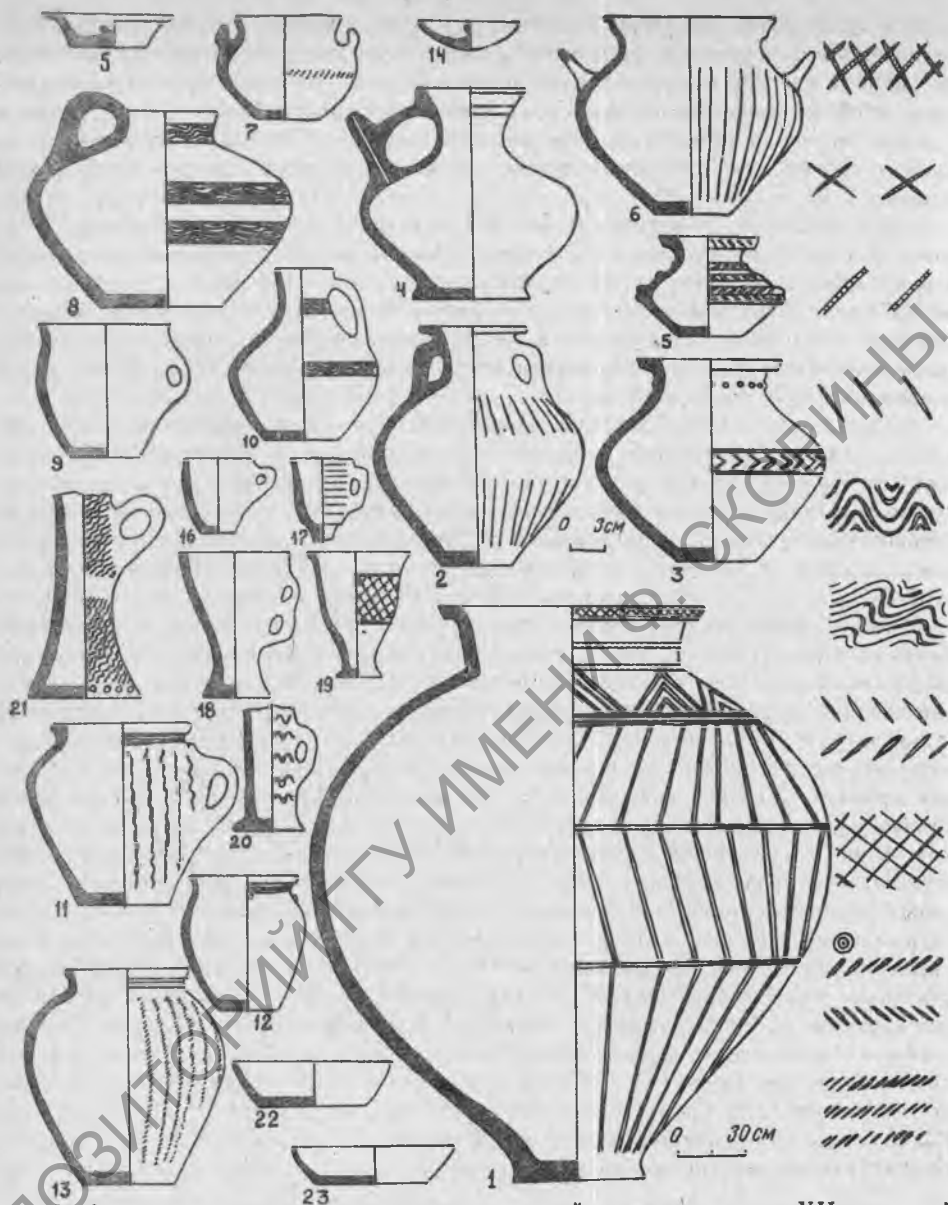


Рис. 6. Основные типы и орнаментация колхидской керамики конца VII — первой половины IV в. до н. э. 1 — пифос; 2, 6, 7 — корчаги; 4, 8, 10 — кувшины; 3, 5 — декоративные вазы; 9, 11, 13 — горшки; 14, 15 — крышки; 16—21 — кубки; 22, 23 — миски

ются главенствующие поселения, окруженные одним или двумя защитными рвами<sup>22</sup>. Так постепенно складывался прочный фундамент для политической консолидации колхских племен, в дальнейшем развитии которой выдающееся значение приобрело широкое освоение в VII—VI вв. железа, трансформировавшее социально-политиче-

<sup>22</sup> Григолия Г. К. Результаты разведочных работ 1969 г. в Западной Грузии // ПАИ в 1969 г. С. 19; Микеладзе Т. К., Хачутайшвили Д. А. Поселение Намчедури. Тбилиси, 1985. С. 9; Барамидзе М. В. Пичорское поселение // Местные этнополитические объединения Причерноморья в VII—IV вв. до н.э. Материалы IV симпозиума по древней истории Причерноморья. Тбилиси, 1988. С. 224—229.

скую и культурную структуру Колхиды<sup>23</sup>. Именно с конца VII или начала VI в. начинается новая фаза в развитии Вани, наступление которой знаменуется появлением (как и по всей Колхиде) и видоизменением некоторых элементов материальной культуры, наиболее ярко отразившихся в керамике, ювелирном искусстве и т. д., а также в распространении импортных греческих изделий, среди которых самым ранним из находок в Вани является обломок расписного хиосского кубка, датированного первой половиной VI в. до н. э.<sup>24</sup>

Археологические памятники конца VII и начала VI — первой половины IV в. уже довольно многочисленны и весьма разнообразны: остатки деревянных сооружений и высеченные в скальном грунте жертвенники, мощные культурные слои и богатые погребения с множеством золотых, серебряных, бронзовых, глиняных изделий. Они довольно ярко иллюстрируют новый, более высокий уровень социально-экономического развития этого поселения, превратившегося в этот период уже и в политический и экономический центр всей округи.

В культурных слоях и закрытых комплексах, культурных сооружениях и жертвенниках, а также в погребениях наиболее многочисленными и весьма разнообразными сериями представлена керамика, продолжавшая в целом традиции предыдущей эпохи, но характеризующаяся появлением и новых форм (пифосы и корчаги; кувшины с биконическим туловом и вертикальной трубчатой ручкой; бокалы с коническими стенками, цилиндрические или на высокой ножке; миски с плоскими доньями и косыми стенками и т. д. — рис. 6)<sup>25</sup>, несущих новую функциональную нагрузку. Особо следует отметить обилие находок пифосов, используемых для хранения или перевозки различных продуктов (злаков, масла, меда и т. д.), но предназначенных в основном для выдерживания и хранения вина. Многочисленность пифосов<sup>26</sup> (как правило, не встречающихся в предыдущую эпоху) свидетельствует о широком развитии виноградарства и виноделия<sup>27</sup>, что подтверждается также находками и других, типологически разнообразных сосудов (кувшинов, бокалов, фиал). Местная керамика VI—IV вв. из Вани, как правило, довольно высокого качества, равномерно и хорошо обожжена, имеет обычно черную (иногда лощеную) или серую поверхность. Изделия самых разнообразных форм и назначения характеризуются общностью не только технологических свойств, но и орнаментального декора: лощеные вертикальные линии и ромбовидные узоры, волнистые линии (нанесенные рифленным гребенчатым штампом), спирали, вдавленные концентрические кружки, косые насечки «в елочку» и др. являются типичными украшениями колхидской керамики VI—IV вв. из Вани и присутствуют на сосудах различных типов и украшений<sup>28</sup>. По своим типологическим признакам и орнаментации керамика из Вани совершенно аналогична изделиям из других областей Колхиды и вместе с ними создает один из самых органических и самобытных компонентов колхидской культуры конца VII — первой половины IV в. до н. э. Вместе с тем изучение местной керамики из Вани в контексте с аналогичными изделиями из других областей Колхиды позволяет констатировать определенную стандартизацию форм и широкое распространение однотипных сосудов по всей Колхиде в ее самых различных и отда-

<sup>23</sup> Подробнее см. *Лорджипанидзе О. Д., Микеладзе Т. К.* Колхиды в VII—IV вв. до н. э. // МЭПОП. С. 124 сл. (с лит.); *Хачутайшвили Д. А.* Производство железа в древней Колхиде. Тбилиси, 1987.

<sup>24</sup> Вани. VII. С. 26.

<sup>25</sup> Такая керамика на колхидских поселениях появляется уже с конца VII в. до н. э. См. *Рашишвили А. Т.* Раскопки приморских стоянок в Пичвари // СА. 1975. № 1. Наличие вполне сложившихся уже к VI в. типов надежно засвидетельствовано находками их вместе с восточногреческой архаической керамикой середины VI в. (светильники, килики с розетками и др.) на колхском поселении Симагрэ (в 20 км к востоку от г. Потги). См. *Микеладзе Т. К.* Археологические исследования в низовьях р. Риони. Тбилиси, 1977. С. 54—68 (на груз. яз.).

<sup>26</sup> См., например, Вани. IV. С. 41. (№ 1—9); С. 80 сл. (№ 515—536, 585—612, 675, 680—681, 685—690, 709—712, 714—719, 726—728, 741—759, 698—799, 827—837, 868—871, 876—883, 907—908); Вани. V. С. 60—69. № 1—79.

<sup>27</sup> См. *Лорджипанидзе О. Д.* Древняя Колхиды. С. 72; ср. *Лорджипанидзе Г. А.* К истории древней Колхиды. Тбилиси, 1971. С. 50 сл.

<sup>28</sup> *Лорджипанидзе О. Д., Гиглашвили Е. Г. и др.* Колхидская керамика из городища Вани // Вани. V.



ленных друг от друга областях. Все основные компоненты колхидской керамики, за-  
свидетельствованные в Вани (рис. 6), встречаются буквально повсеместно как на при-  
морских местных поселениях Колхиды (от Батуми до окрестностей Сухуми), так и на  
поселениях Колхидской низменности. Особо следует отметить распространение этой  
керамики в горных районах Колхиды — Рача Сванети и Рача Лечхуми, куда она,  
вероятно, доставлялась из керамических производственных центров, расположенных  
по среднему течению р. Риони (Фасиса)<sup>29</sup>. Все это указывает на широко масштабное  
колхидское керамическое производство<sup>30</sup>, рассчитанное на массовое потребление, и  
как нельзя лучше иллюстрирует товарный характер керамического ремесла Колхиды  
в VI—IV вв., имевшего важнейшее значение для развития внутриколхидских эконо-  
мических связей. С этой точки зрения представляют большой интерес находки в Вани  
больших двуручных бронзовых котлов (обычно называемых ситулами)<sup>31</sup>, производи-  
мых в горных областях Колхиды (в частности, вероятно, в Рача Лечхуми)<sup>32</sup>. Анало-  
гичные бронзовые котлы найдены также и на других поселениях Колхидской низмен-  
ности (Кобулети — Пичвиари, Итхвиси)<sup>33</sup> и являются еще одним (наряду с вышеупо-  
мянутой керамикой) ярким свидетельством активизации общеколхидских экономиче-  
ских связей, отражавших в какой-то степени уровень общеколхидской политической  
консолидации.

В богатых погребениях в большом количестве представлены также бронзовые  
и серебряные украшения (диадемы, серьги, браслеты, подвески, бляхи, бусы и т. д.).  
Но наиболее ярко колхидскую культуру характеризуют ювелирные изделия, поража-  
ющие беспредельным разнообразием и исключительной многочисленностью. Выдаю-  
щимися произведениями колхидского златокузнечества являются золотые диадемы,  
крученный ободок которых увенчан ромбовидными пластинками, украшенными изобра-  
жениями борьбы животных. Так, например, на одной из диадем V в. представлен ши-  
рокораспространенный на древнем Востоке и в античном искусстве сюжет терзания  
львом быка (рис. 7).

Умелое построение трехфигурной композиции, заполнение треугольного простран-  
ства фигурами одинаковых размеров (характерное для фронтовой композиции),  
ясный и четкий рисунок, реалистическая передача характерных черт животных и  
вместе с тем манерная стилизация выдают своеобразного мастера, который был воспитан  
на древневосточных художественных традициях, но вместе с тем хорошо знаком с изо-  
бразительными приемами греческого позднеархаического, а также ахеменидского ис-  
кусства. Поэтому мы и склонны включить ванскую золотую диадему в своеобразное  
ответвление так называемого греко-персидского искусства<sup>34</sup>.

Своеобразную довольно многочисленную группу составляют золотые височные  
кольца и серьги. Значительная их часть в типологическом отношении характерна лишь  
для Колхиды и, как правило, не известна за пределами Грузии. Таковы, в первую оче-  
редь, изящные серьги, крупное кольцо которых украшено миниатюрной розеткой, а  
лучеобразно расходящиеся стержни заканчиваются пирамидками или треугольниками  
из тончайшей зерни (рис. 8), или серьги, где круглое кольцо увенчано полыми сфе-  
рическими или бипирамидальными или ажурными подвесками, обильно украшенными  
зерцью (рис. 9). Особо следует упомянуть найденные в женском погребении первой по-  
ловины IV в. до н. э. золотые серьги с изображением двух всадников на колеснице  
(рис. 10).

<sup>29</sup> Лордкипанидзе О. Д. Древняя Колхида. С. 77 сл. (с лит.).

<sup>30</sup> О распространении колхидской керамики этого времени в Северном Причер-  
номорье см. Скуднова В. М. Находки колхидских монет и пифосов в Нимфее // ВДИ.  
1952. № 2; Зеев И. Б., Марченко И. Д. Некоторые типы толстостенной керамики  
из Пантикапея // МИА. 1962. 103. С. 154 сл. Рис. 6, 6; Лордкипанидзе О. Д. К вопросу  
о связях Колхиды с Северным Причерноморьем // История и культура античного мира.  
М., 1977. С. 112—115.

<sup>31</sup> Вани. I. С. 60, 238. Рис. 223, 224.

<sup>32</sup> Сахарова Л. С. Бронзовые клады из Лечхуми. Тбилиси, 1976. С. 32—34 (на  
груз. яз.).

<sup>33</sup> Лордкипанидзе О. Д. Древняя Колхида. С. 82—84.

<sup>34</sup> Там же. С. 86—89.

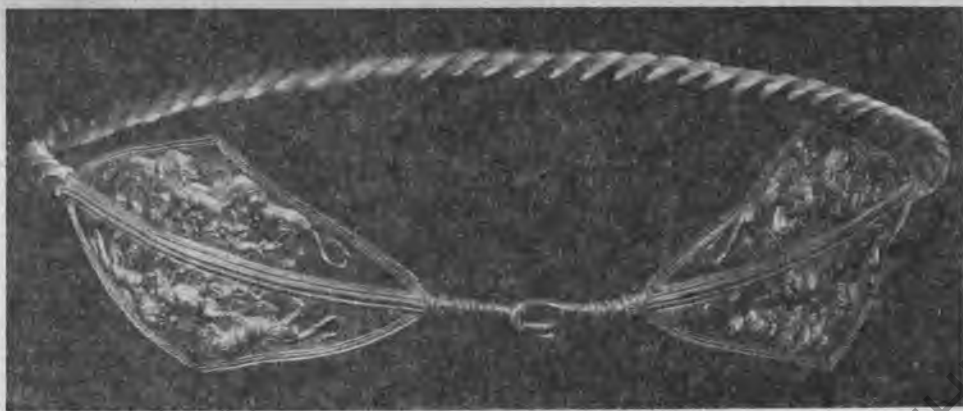


Рис. 7. Золотая диадема. V в. до н. э.

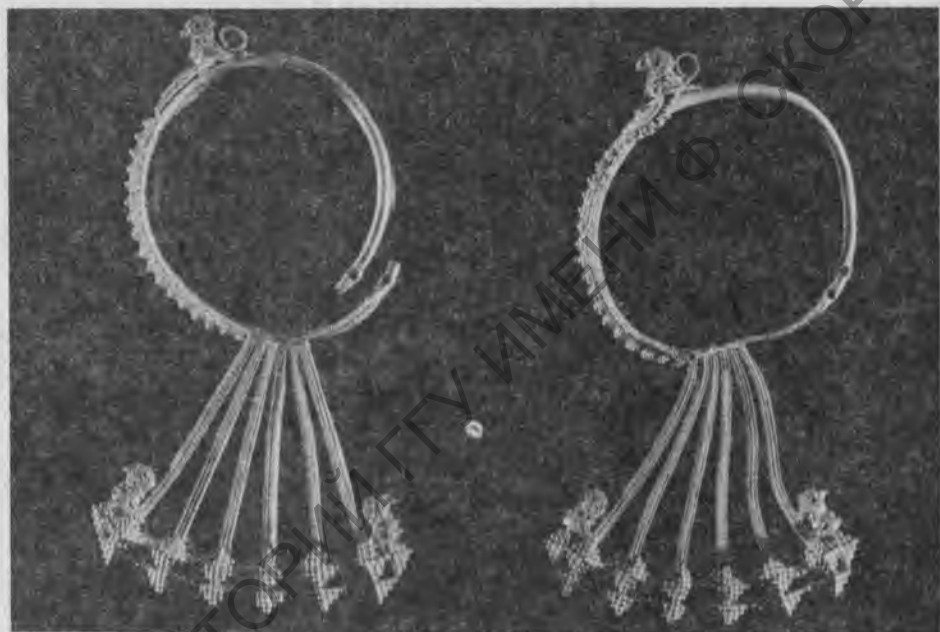


Рис. 8. Золотые серьги с лучами. V в. до н. э.

Наряду с типично колхидскими формами, о которых речь шла выше, в Вани встречаются также и так называемые калачеобразные серьги, широко известные в Передней Азии и по всему Средиземноморью. Все разновидности серег, которые представлены в богатых захоронениях Вани (как и в других центрах Колхиды), независимо от того, имеют ли они оригинальную, чисто местную («лучеобразные», со сферическими, бипирамидальными или ажурными подвесками, в виде всадников) или повторяют распространенную и в других странах форму (как, например, калачеобразные серьги), характеризуются одной общей стилистической деталью: на передней части крупного кольца помещается розетка, всегда богато украшенная зернью и филигранью. Это местная колхидская особенность художественного оформления ушного кольца, не известного в таком виде за пределами распространения колхидской культуры.

Большим разнообразием отличаются также золотые ожерелья, составленные, как правило, чередованием подвесок и бус. Подвесками служат миниатюрные фигурки птиц, головки баранов, телят и туров. Некоторые подвески имитируют кукурузные початки. Особо следует отметить ожерелье из погребения середины V в. до н. э., со-

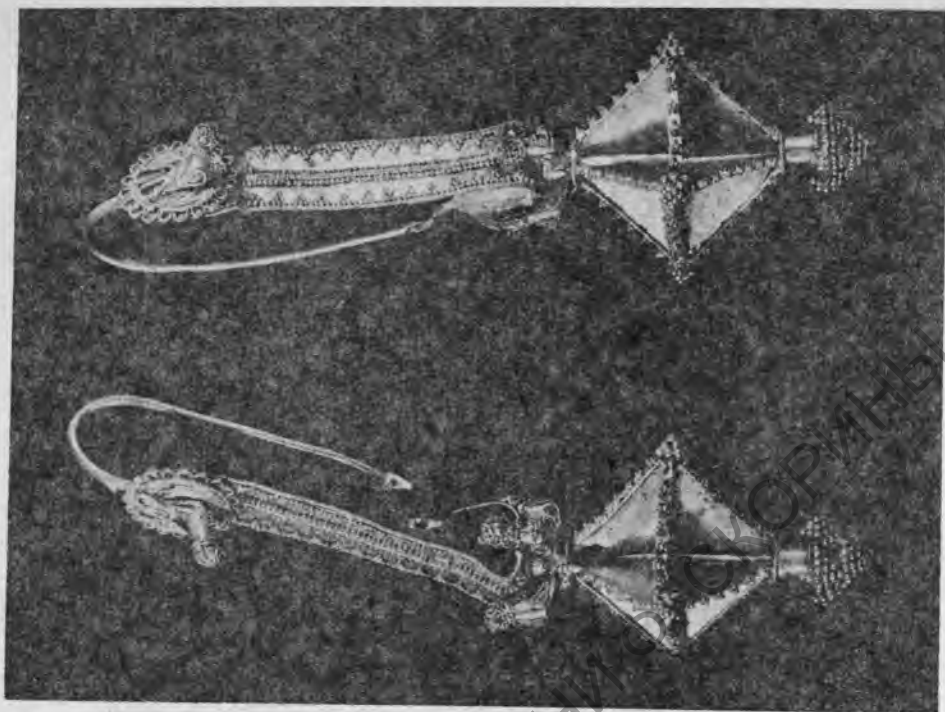


Рис. 9. Золотые серьги с бипирамидальными подвесками. IV в. до н. э.

ставленное из подвесок в виде полых золотых черепах, панцирь которых украшен выведенными тончайшей зернью треугольниками, а глаза инкрустированы стекловидной массой (рис. 11). В богатых погребениях Вани в большом количестве найдены и другие, самые разнообразные золотые предметы, в том числе одночленные дугообразные и двучленные фибулы, а также пуговицы и штампованные бляшки для украшения погребального савана и т. д. Следует отметить также пластинчатые изображения орлов, имеющие геральдическое назначение. В целом найденные в Вани и других местах Колхиды золотые украшения V—IV вв. до н. э. чрезвычайно многочисленны и вместе с тем довольно разнообразны. Тем не менее почти все характеризуются строгим художественно-стилистическим и техническим единством, свидетельствуя, таким образом, что они — произведения одной художественной школы.

Можно уже надежно констатировать, что в Колхиде в V—IV вв. (возможно, в первую очередь в самом Вани) существовали высокохудожественные и оригинальные школы златокузнечества, уверенно применявшие сложнейшие технические приемыковки, чеканки и тиснения, литья, накладывания зерни, филиграны<sup>35</sup>. О добыче золота в Колхиде сообщали и греко-римские писатели. В «Географии» Страбона (XI.2.19) при описании горной Колхиды сказано: «Рассказывают, что у них потоки сносят золото и что варвары собирают его при помощи просверленных корыт и косматых шкур... Отсюда, говорят, сложилось сказание о „золотом руне“». По словам же Аппиана, «многие источники, текущие с Кавказа, несут с собой незаметный золотой песок. Окрестные жители, погружая в воду густошерстные овечьи шкуры, собирают пристающий к ним золотой песок... Быть может, такого рода было и золотое руно царя Аизта» (Mithr. 103).

Можно ли сомневаться в достоверности сведений древнегреческих писателей: этот древнейший способ добывания золота в нынешней Сванетии (т. е. в горных рай-

<sup>35</sup> Там же. С. 86 сл.; *Lordkipanidze O. D. La civilisation de l'ancienne Colchide aux V—IV siècles // RA. 1971. № 2. P. 261 suiv.*; *Чкониа А. М. Золотые украшения Ванского городища // Вани. VI.*

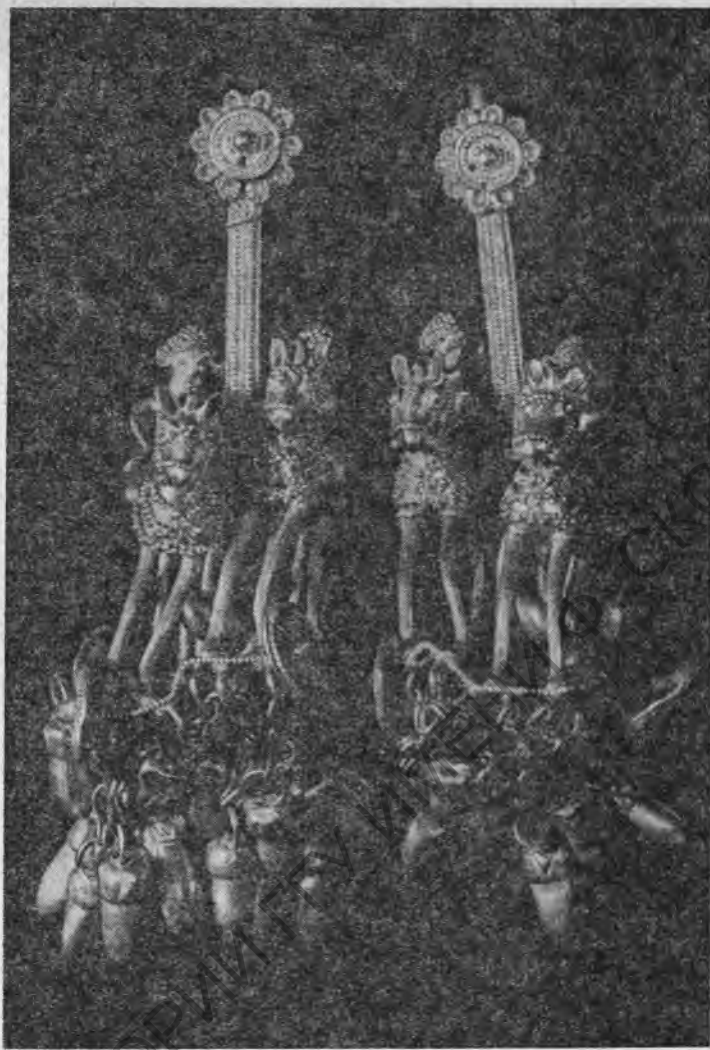


Рис. 10. Золотые серьги с подвесками в виде всадников. IV в. до н. э.

онах исторической Колхиды) еще сохранился. По описанию этнографа Л. Бочоришвили, «золото сваны добывают с помощью овечьих шкур. Овечью шкуру, натянутую на доску или же расправленную каким-либо другим способом, помещали в реку и укрепляли так, чтобы ее не унесло течением и чтобы шкура была обращена шерстью кверху. Намокая шерсть удерживала частицы золота. Спустя определенное время шкуру доставали из воды и расстилали на земле для просушки, высохшую же шкуру выбивали, вытряхивали из нее золотые крупинки»<sup>36</sup>.

В свете всего вышесказанного перед нами встает сложная задача определения места и роли Вани в общей политической, социально-экономической и культурной системе всей Колхиды VI — первой половины IV в. К сожалению, мы не располагаем для этого периода письменными сведениями конкретно об этом городище, и поэтому единственным источником пока что остаются археологические памятники. Несмотря на общеизвестную трудность их социологической интерпретации, тем не менее можно

<sup>36</sup> Бочоришвили Л. Златокузнечество в Сванетии // САНГ. 1956. VII. № 5. С. 285. Ср. Severin T. The Jason Voyage. L., 1985. P. 222—225.

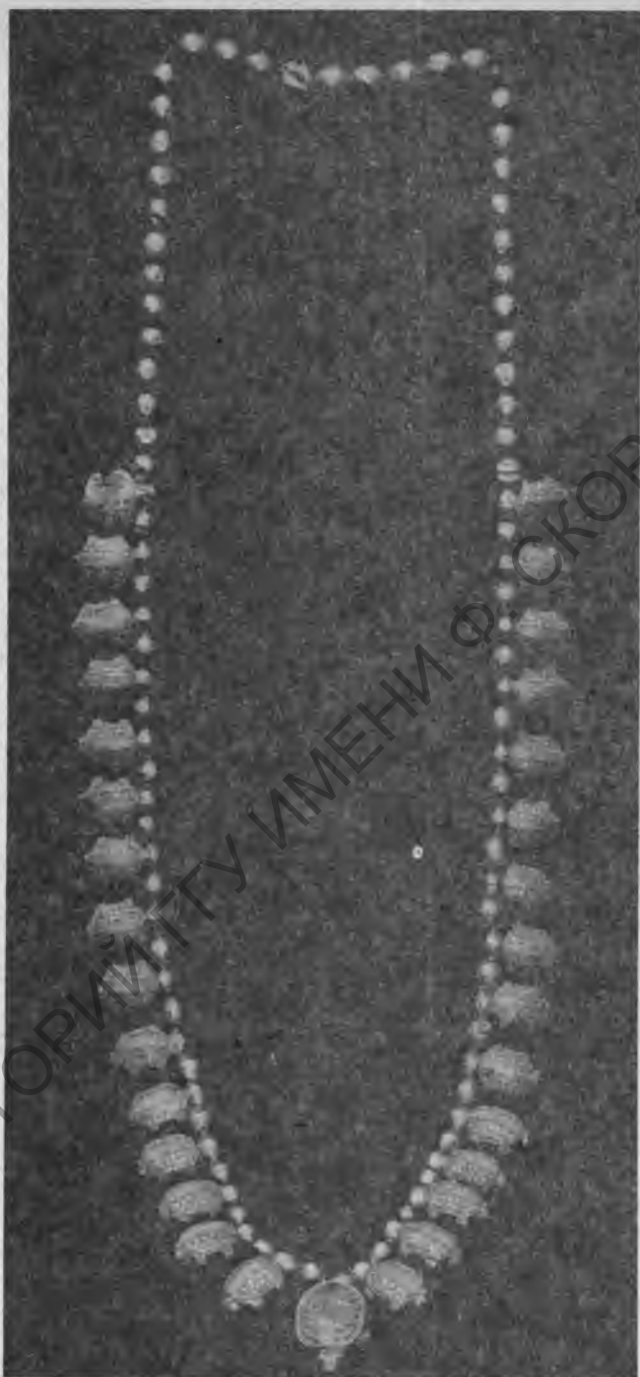


Рис. 11. Золотое ожерелье с подвесками в виде черепов.  
V в. до н. э.

извлечь ценную информацию о разных аспектах социально-политического, экономического и культурного развития этого очень своеобразного городища древней Колхиды.

Археологические памятники в первую очередь дают довольно яркую картину прогрессирующего имущественного расслоения местного общества. Наглядной тому иллюстрацией служат богатые погребения, содержащие множество золотых, серебряных,

бронзовых и глиняных изделий высокого художественного достоинства<sup>37</sup>. Несомненно, эти погребения принадлежали представителям высшего и, быть может, наиболее богатого слоя колхидской правящей знати. Эти погребения довольно красноречиво свидетельствуют о четко отделившейся от общей массы (в имущественном отношении) социальной прослойке. К сожалению, мы не имеем возможности из-за отсутствия погребений других прослоек колхидского общества показать уровень имущественной дифференциации в пределах этой историко-географической области, т. е. в Вани и на окружающей его территории. Однако сравнение погребального инвентаря из других областей Колхиды дает, как мне кажется, по крайней мере приблизительную картину общих тенденций имущественной (а следовательно, и резкой социальной) дифференциации колхидского общества в VI и особенно в V—IV вв. до н. э. В этом отношении аналогичная с Вани ситуация вырисовывается в северо-восточной области Колхиды (в ущелье р. Квирилы). Здесь в селе Саирхе за последние годы также открыто многослойное городище<sup>38</sup>, где для V—IV вв. до н. э., как и в Вани, фиксируются обособленные жилища местной знати и ее очень богатые погребения также со множеством золотых, серебряных, бронзовых и глиняных изделий. При этом повторяется как общий набор погребального инвентаря (диадемы, серьги и височные украшения, ожерелья, браслеты, фиалы, привозные греческие сосуды и т. д.), так и способ погребения: устроенные в высеченных в скальном грунте ямах деревянные саркофаги с каменной насыпью с захоронениями коней и домочадцев. Совершенно бесспорно, что здесь, как и в Вани, это захоронения представителей одного и того же социального слоя, местной знати. В том же регионе, всего в 5 км от Саирхе, в селе Итхвиси также открыты погребения с аналогичным способом захоронения в деревянных саркофагах, но с несравненно меньшим количеством золотых и серебряных украшений<sup>39</sup>. Вместе с тем в том же могильнике есть и захоронения в обычных грунтовых ямах, также различающиеся между собой по составу погребального инвентаря (некоторые с единичными золотыми предметами и оружием), и такие погребения, инвентарь которых содержит лишь один или два глиняных сосуда и железные предметы<sup>40</sup>. Аналогичная ситуация и в соседнем Сачхере<sup>41</sup>.

Таким образом, сравнительное рассмотрение погребального инвентаря делает очевидным прогрессирующую имущественную дифференциацию колхидского общества в VI—IV вв. до н. э. Из захоронений бедных и средних слоев общества и даже некоторых богатых захоронений Мтисдзир (около Вани)<sup>42</sup>, Итхвиси и Сачхере, некоторые резко выделяются роскошью — обилием золотых и серебряных изделий, а также наличием дорогих привозных металлических и глиняных художественных сосудов<sup>43</sup>. Учитывая, что «не имущественное расслоение, не богатство оказывается, как правило, первоосновой знатности, а наоборот, знатность и привилегированное положение становятся предпосылками богатства»<sup>44</sup>, то вышеизложенное сравнительное сопоставление погребальных комплексов позволяет с большей долей вероятности утверждать о наличии в Колхиде VI—IV вв. в социальном отношении иерархически соподчиненных групп, слоев, страт.

Естественно, возникает вопрос о положении в общей политической системе Колхиды тех лиц, которым принадлежали столь богатые погребения в Вани и Саирхе.

<sup>37</sup> Вани. I. С. 113—117, 213—239.

<sup>38</sup> *Надирадзе Дж. Ш.* Саирхе: Древний город // Дроша. 1988. № 12. С. 20 сл. (на груз. яз.).

<sup>39</sup> *Гагошидзе Ю. М.* Погребение из Итхвиси // ВГМГ. XXV — В. С. 30 сл.

<sup>40</sup> *Абрамишвили Р. М.* Итоги работ Итхвисской археологической экспедиции // XII Научная сессия, посвященная результатам полевых археологических исследований (Памятники феодальной и античной эпох). Тбилиси, 1964. С. 33 сл.

<sup>41</sup> *Надирадзе Дж. Ш.* Археологические памятники Квирильского ущелья. Тбилиси, 1975. С. 26 сл. (на груз. яз.).

<sup>42</sup> *Гажрелидзе Г. А.* Древние колхские поселения Центральной Колхиды. Тбилиси, 1982 (на груз. яз.; рез. на русск. и англ. яз.).

<sup>43</sup> *Лордкипанидзе О. Д.* Новые материалы к истории связей Афин с Колхидой // Художественная культура и археология античного мира. М., 1975.

<sup>44</sup> *Утченко С. Л., Дьяконова И. М.* Социальная стратификация древнего общества // Доклады XIII Межд. конгресса исторических наук. Т. 1—3. М., 1970. С. 134.

По нашему мнению, это были правители тех административных областей, о которых Страбон пишет при описании Колхиды: «...какой славой пользовалась в древности эта страна (Колхида.— О. Л.) показывают мифы, повествующие о походе Язона, дошедшего до Мидии, и о предшествовавшем (ему походе) Фрикса ... После этого наследовавшие им цари, владея разделенной на скептухии страной, имели умеренную власть» (Страбон. XI.2.18; пер. Т. С. Каухчишвили). Следовательно, можно сделать заключение, что Колхида была разделена на определенные административные единицы, которые Страбон (или его источник) назвал скептухиями.

Скептухия, по нашему мнению, представляли собой созданные по территориальному принципу административные единицы<sup>45</sup>, в основе которых лежали (как и в Восточной Грузии)<sup>46</sup> исторически сложившиеся территориально-административные образования. Они возглавлялись представителями местной родовой аристократии, на которых царская власть возлагала административные функции. Скептухия, таким образом, должно быть, были лишь одной из ступеней в иерархической лестнице управления страной, во главе которой стоял царь колхов<sup>47</sup>.

Возложение административных функций на родоплеменную знать, что означало превращение ее в знать служилую, в свою очередь ускорило процесс отделения от народа этой части общества и служило новым источником социального обособления и обогащения колхидской знати. Новые функции, дарованные царской властью, приносили им доходы в виде дани, получаемой не только сельскохозяйственными продуктами, но и золотыми, серебряными и другими ценными вещами, как свидетельствуют богатые погребения Вани.

Резиденция знати в Вани располагалась на треугольном холме, огороженном с двух сторон глубокими оврагами, служившими естественными укреплениями и соединенными, возможно, искусственным рвом. Богатые же погребения VI — первой половины IV в. обнаружены в различных частях нижней и центральной террас холма и не образуют единого могильника. При этом они, как правило, фиксируются в окружении жилых культурных слоев, что дает основание рассматривать их как приусадебные захоронения. На верхней террасе холма находились деревянное святилище и высечен-

<sup>45</sup> Лордкипанидзе О. Д. Древняя Колхида. С. 56—59.

<sup>46</sup> Ср. Бердашишвили Н. А. Вопросы истории Грузии. VIII. Тбилиси, 1975. С. 140 сл., 150 сл. (на груз. яз.); Лордкипанидзе О. Д. Античный мир и древняя Иберия. Тбилиси, 1968. С. 15, 22 (на груз. яз.).

<sup>47</sup> Как известно, существуют резко противоположные мнения о наличии государства у колхов в VI—IV вв. до н.э., что еще раз было недавно подчеркнуто Грейсом в «Classical Review» (1987) в рецензии на нашу работу (Лордкипанидзе О. Д. Das alte Kolchis und seine Beziehung zur griechischen Welt vom 6. bis 4. Jh. v. Chr. // Xenia, 14. Konstanz, 1985) в связи с общеизвестной Геродотовой характеристикой политической ситуации в Передней Азии (ср. *ibid.* S. 13 ff.), но, к сожалению, без учета всей аргументации. Нам кажется, что в письменных источниках имеются прямые указания о наличии в Колхиде царской власти. Так, например, по сведениям Ксенофонта, во время описываемых им событий (401 г. до н.э.) в Колхиде (на Фасисе) «царствовал потомок Айэта» (Αἰτῶν δὲ τῆδος ἐτόχων βασιλεῶν αὐτῶν — Xen. Anab. V, VI, 37). Это сообщение греческого историка важно, во-первых, потому, что является прямым свидетельством наличия царской власти в Колхиде в конце V в. до н.э. и, во-вторых, потому, что колхидские цари считали и называли себя Айэтидами, т. е. потомками легендарного царя Айэта. О том же сообщает и Плиний (NH. XXXIII, 52): «...jam regnaverat in Colchis Saulaces Aetetae subolis — «...в Колхиде царствовал потомок Айэтов Савлак». Примечательны и сведения Страбона (XI. 3, 18), который подчеркивает как будто наследственный характер царской власти в упомянутом уже сообщении о скептухиях: «Μετὰ δὲ ταῦτα διαδεδειμένον». Таким образом, греческие авторы прямо говорят о наличии в Колхиде царской власти и даже царской династии. Можно предположить, что эти сведения отражают сложившиеся при царском доме Колхиды представления, которые преследовали собой цель теоретического обоснования права владения престолом и укрепления веры в верховенство царской власти путем возведения своей генеалогии к могущественному царю Айэту. Интересно, что, по сведениям Страбона, «признается достоверным, что Айэт царствовал в Колхиде, а имя Айэта часто встречается среди местных жителей этой страны» (I.2.39). Действительно, и в VI в. н.э. в Колхиде засвидетельствовано историческое лицо — политический деятель и представитель местного влиятельного аристократического рода по имени Айэт (Агафий. О царствовании Юстиниана. III. 8—11).

ные в скальном грунте ритуальные каналы<sup>48</sup>. Таким образом, вершина холма служила своеобразным функциональным центром, свидетельствующим о том, что в руках правящей знати объединились и светская и духовная власть.

Итак, констатируется весьма интересный факт: образование служилой знати и ее социальное обособление привели к обособлению их жилища и, следовательно, — к возникновению и дальнейшему развитию их резиденций, представляющих собой уже административные центры. Жилища же рядового населения фиксируются на привлекающих к холму территориях. Именно в этом структурно-типологическом сопоставлении поселения на холме Вани с окружающими его сельскими обществами наиболее ярко отражается система иерархии населенных пунктов и господствующее положение поселений-гегемонов. В этой связи следует упомянуть открытие в 10 км с севера от Вани в селе Мтисдзир, на высоком холме оборонительного сооружения — отдельно стоящей башни V—IV вв. до н. э. с мощными деревянными стенами (с каменной забутовкой) толщиной до 3 м, воздвигнутыми на каменном цоколе<sup>49</sup>. Занимая важное стратегическое положение, башня контролировала окружающую территорию и защищала подступы к Вани — главному центру всей области<sup>50</sup>. Налицо, следовательно, один из характерных признаков административной власти — защита территории.

Таким образом, Вани в VI—IV вв., представляя собой резиденцию правящей знати, выступает прежде всего как политико-административный центр с преобладающей управленческой функцией, направленной на эксплуатацию сельскохозяйственной округи, воздействующий на этот округ не только в политическом и идеологическом, но и в экономическом смысле.

На основе археологических материалов можно заключить также, что именно в политико-административных центрах происходила концентрация основных видов ремесленного производства, особенно тех, которые обслуживали уже исключительно правящую верхушку колхидского общества. Яркая тому иллюстрация — найденные в богатых погребениях Вани в столь огромном количестве предметы роскоши, драгоценные украшения, инсигнии власти и др., местное изготовление которых подтверждается, как мы пытались показать выше, художественно-стилистическим анализом этих предметов и находками производственных остатков. Этот факт имеет очень важное значение для социологической атрибуции ремесленных изделий: в наличии столь развитого ювелирного ремесла, т. е. ремесла, производящего предметы роскоши, дорогостоящие украшения, инсигнии власти и т. д., мы вправе видеть отражение сложной социальной структуры колхидского общества, но и не только это.

Ювелирное дело Колхиды было ремеслом, обслуживающим в первую очередь колхидскую знать, и оно, как и другие виды ремесленного производства — металлообработка (в первую очередь производство оружия), строительное дело, изготовление дорогостоящих металлических и глиняных сосудов (обычно представленных только в богатых погребениях), дорогих сортов тканей (об экспорте которых из Колхиды упоминает Геродот) и других предметов роскоши<sup>51</sup> — должны были концентрироваться при резиденции местной правящей знати. Сосредоточение ремесла в одном центре было одним из основных условий и стимулов к городской революции, что давало мощный толчок становлению ремесла как важнейшего производственного (а также социального) фактора. Эти процессы нашли отражение в рассмотренных выше археологических памятниках VI—IV вв. уже в завершенном виде. Именно поэтому: 1) в столь высоком уровне развития различных видов профессионального ремесла (металлообработка, гончарное и ювелирное), основанного на местной, довольно богатой сырьевой базе и многовековых традициях совершенствования технических навыков, 2) в стандартизации основных форм изделий массового производства (имеющих, как правило, собст-

<sup>48</sup> Вани. V. С. 150—154; Джандиери М. И. Деревянное здание V в. до н.э. // МЭПОП. С. 234—245.

<sup>49</sup> Гамхрелидзе Г. А. К изучению древнеколхидских оборонительных сооружений // САНГ. 1977. 88. № 2. С. 501—503.

<sup>50</sup> Аналогичная ситуация засвидетельствована и на древнем Востоке. — ср. Кашкай С. О городах-крепостях на территории Манны // Древний Восток. Ереван, 1976. 2. С. 89 сл.

<sup>51</sup> См., например, Лордкипанидзе О. Д. Древняя Колхида. С. 152 сл. (с лиг.).



венную, «колхидскую» типологическую модель), 3) в распространении ремесленных изделий за пределами производственных очагов, свидетельствующих о товарном характере колхидского ремесленного производства, т. е. развитой торговле ремесленными изделиями и т. д., — во всем этом мы решаемся видеть доказательство (пусть косвенное) урбанизации колхидского общества VI—IV вв. Немаловажную роль в этом процессе несомненно сыграли и экономические контакты населения Колхиды с внешним миром, а именно включение Колхиды в орбиту греческой торговли.

Предметы греческого импорта, найденные в Вани и на территории его округа, довольно разнообразны и дают интересный материал для изучения истории торгово-экономических связей греческого мира с Колхидой<sup>52</sup>, хотя в этот ранний период<sup>53</sup> в количественном отношении они пока что незначительны (впрочем, как и в других пунктах внутренней Колхиды). К этому времени относятся фрагменты хиосского расписного кубка, аттических мелкофигурных киликов, лесбосские и хиосские амфоры, а также ионийские золотые перстни-печати. Несмотря на их малочисленность находки греческих изделий второй половины VI в. до н.э. и начала V в. до н.э. имеют исключительно важное значение, так как могут свидетельствовать о том, что уже со второй половины VI в. до н.э. Вани представлял собой крупный центр, активно включившийся в сложный процесс торгово-экономических связей греческого мира с Колхидой. Сравнительно многообразны и многочисленны предметы греческого импорта в Вани во второй половине V — первой половине IV в. В этот период доминирующее положение в торговых связях с Колхидой (как и со всем Причерноморьем) занимают Афины. Греческий импорт этого периода в Вани представлен преимущественно изделиями Аттики и других центров, тесно с нею связанными и нередко экспортировавшими свои изделия через Афины или их союзников (керамическая тара, расписная и чернолаковая керамика, полихромные стеклянные сосуды, торевтика, золотые перстни-печати). Среди этих материалов встречаются и высокохудожественные изделия. При этом одна часть аттических изделий хорошо датируется второй четвертью V в. до н.э. и свидетельствует о том, что активизация афинской торговли с Колхидой началась сразу же после победоносного окончания Греко-Персидских войн.

Изучение предметов греческого импорта показывает также, что уже в VI—V вв. он распространяется и на территорию Ганской округи. Об этом свидетельствуют находки хиосских и лесбосских сероглиняных амфор, аттической расписной и чернолаковой керамики на поселениях Шуамта, Мтисдзири, Даблагоми, Дапнари, Сулори и др.<sup>54</sup> Таким образом, будучи политическим центром одной из административных единиц Колхидского царства, Вани в VI—IV вв. становится и крупным торгово-экономическим центром, выполняющим и функцию распределителя товаров, что, должно быть, указывает на возникновение постоянно действующего рынка.

Итак, на примере археологических памятников Вани можно заключить, что административный центр, осуществляющий главенствующую политическую, а вместе с тем и экономическую и религиозную функции по отношению к его округе, был основным типом раннеколхидского города<sup>55</sup>, но еще рано судить о том, был ли он единственным. Во всяком случае предполагаемый путь развития колхидского города должен был быть маргинальным в доэллинистический период и именно он определял специфику местных урбанистических образований в отличие от греческих торговых городов, появившихся в прибрежной полосе Колхиды в период Великой греческой колонизации<sup>56</sup>.

Новая фаза в развитии древнего города в Вани начинается примерно с середины IV в. до н.э. За последние годы в Вани открыт ряд каменных сооружений (так называемое «Белое здание», оградная стена, мощный булыжником жертвенник) и погре-

<sup>52</sup> Там же. С. 154 сл. (с лит.).

<sup>53</sup> Об античном (греческом) импорте в Вани и его окрестностях см. Вани. VII.

<sup>54</sup> Вани. VII. С. 154 сл. № 531—533, 540—541, 569.

<sup>55</sup> Ср. Дьяконов И. М. Проблемы вавилонского города II тысячелетия до н.э. // Древний Восток. Ереван. 1973. 1. С. 30 сл.

<sup>56</sup> О греческой колонизации в Колхиде подробнее см.: Проблемы греческой колонизации Северного и Восточного Причерноморья. Тбилиси, 1979. С. 187—345, 369—405; Демографическая ситуация в Причерноморье в период Великой греческой колонизации. Тбилиси, 1981. С. 242—394.

бения<sup>57</sup>, которые дают основание выделить вторую половину IV и первую половину III в. до н. э. как отдельный этап в истории этого городского центра. Наряду с появлением каменной архитектуры резкий перелом наблюдается и в развитии отдельных видов материальной культуры: хотя в третьей четверти IV в. до н. э. все еще сохраняются некоторые формы колхидской керамики, столь характерные для VI—V вв. (пифосы, кувшинчики с трубчатой ручкой, миски с косыми стенками и др.), но вместе с тем постепенно появляются и новые формы, а также расписная керамика: различные варианты росписей, нанесенных красной краской по светлому ангобу на кувшинчиках с грушевидным туловом, которые встречаются уже не только в погребениях, но и в культурных слоях Ванского городища. Новые элементы появляются и в златокузнечестве: на смену традиционным и столь консервативным на протяжении целых трех столетий формам (диадемы с ромбовидными щитками, серьги с лучами и т. д.) приходят типологически новые виды, в которых отчетливо проявляется греческое влияние<sup>58</sup>.

Целый ряд новшеств наблюдается и в экономических связях с внешним миром. В первую очередь следует отметить появление македонского золота (статеры Филиппа II, Александра Македонского и Филиппа III) и экономическое влияние Синопы, что нашло отражение как в распространении синопского импорта, так и в изготовлении амфор по образцам синопской тары. Вместе с тем именно в IV—III вв. в Вани уже в большом количестве встречаются обломки синопской черепицы, что в свою очередь свидетельствует о распространении на этом новом этапе жизни города элементов греческой урбанистической архитектуры.

Характерные признаки нового этапа нашли отражение и в погребальном обряде. Наряду с традиционными элементами появляется целый ряд новшеств: деревянные погребальные сооружения перекрываются не булыжником, а крупными камнями из местного песчаника или его толченой массой с примесью глины, а в селе Даблагоми найдено погребение с черепичным перекрытием начала III в. до н.э.<sup>59</sup> В погребения кладут амфоры, а также монеты, что, по всей вероятности, связано с влиянием греческих загробных представлений (в одном из погребений обнаружено 80 серебряных колхидок); распространяется обычай насильственного умерщвления слуг-рабов. При этом изменение погребального обряда наблюдается по всей «Ванской земле», где господствующим становится обряд кувшинных погребений (т. е. захоронения в пифосах)<sup>60</sup>.

Вышеизложенное дает нам определенное основание выделить вторую половину IV в. — первую половину III в. как отдельный этап в истории древнего Вани, что подтверждается также и стратиграфическими данными. С одной стороны, на центральной террасе погребение «знатного воина» устраивается на культовом месте более раннего периода и на вершине холма места древнего культа также отведены для погребений IV—III вв., а святилища и культовые сооружения так называемого «колхидского периода» (VI—V и первой половины IV в. до н.э.) уничтожены и больше не функционируют. С другой стороны, те же погребения «перекрываются» (или уничтожаются) при строительстве стен и других сооружений последующего этапа (т. е. с конца III в. до н.э.)<sup>61</sup>.

Распространение же обряда погребения в пифосах, возможно, отражает определенные этнические сдвиги на территории древней Колхиды, связанные с активизацией и расселением восточногрузинских (картвелозычных) племен в восточной части Колхидского царства. Интересно, что этот обряд одновременно, т. е. со второй половины IV в. до н.э., мы встречаем и на территории Восточной Грузии. При этом обращает на себя внимание сходство керамических сосудов и другого инвентаря в погребениях

<sup>57</sup> Вани. II. С. 27 сл., 68—78. Рис. 90—119; Вани. VIII. С. 9—33, 79—115. Рис. 7—17, 64—97.

<sup>58</sup> Чкония А. М. Ювелирное искусство Колхиды в IV—III вв. до н.э. // ПЭЭ. С. 519—529.

<sup>59</sup> Толордава В. А. Богатое погребение из Даблагоми // Вани. II. С. 68—79.

<sup>60</sup> Кизурадзе Н. Ш. Дапнарский могильник. Тбилиси, 1976. С. 49—50; Толордава В. А. Погребальные обряды в Грузии эллинистической эпохи. Тбилиси, 1980 (на груз. яз., рез. на русск. яз.).

<sup>61</sup> Подробнее см. Вани. IV. С. 7—37, 135 сл.

восточных областей Колхиды и Восточной Грузии<sup>62</sup>. Можно полагать, что этот обряд проникал на территорию Грузии из глубин Малой Азии<sup>63</sup>.

Эти новые явления, столь ярко отразившиеся в археологических материалах Ванского городища<sup>64</sup>, означают вступление новых импульсов, связанных с эпохой эллинизма и большими сдвигами, происходившими в этот период на Ближнем Востоке, а также в Восточной Грузии (Кавказская Иберия). Именно здесь во второй половине IV—III в. мы наблюдаем настоящий «урбанистический взрыв» (о чем раньше можно было предполагать на основе лишь некоторых данных древнегрузинской исторической традиции<sup>65</sup>), который стал сейчас неоспоримым благодаря замечательным открытиям целой серии городищ, таких, как Самадло, Настакиси и Цихи-агора<sup>66</sup>. Раскопки этих городов, отличающихся друг от друга в функциональном плане, уже выявляют яркие следы контактов с эллинистическим миром (главным образом с малоазийской частью), что нашло отражение в широком распространении и некоторых элементов материальной культуры явно «южного» происхождения. Таковы в первую очередь блестящая расписанная керамика (несущая восточноанатолийские влияния, в частности, позднефригийского стиля)<sup>67</sup>, черепицы местного изготовления с греческими буквами, которые проявляют сходство с малоазийской греческой письменностью<sup>68</sup> (главным образом в Каппадокии) и т. п. С этой точки зрения большой интерес представляет и тот факт, что личное имя «Дедатос», которое вырезано на перстне-печати «знатного воина» из Вани, также проявляет близкое сходство с каппадокийскими собственными именами<sup>69</sup>. Каппадокийские влияния отмечаются и на других глиняных памятниках древнего Вани<sup>70</sup>.

Можно полагать, что в этих процессах в раннеэллинистический период немало важную роль сыграли «большая экспансия» восточногрузинского царства Иберии<sup>71</sup> и колонизация восточных областей древней Колхиды восточногрузинскими (картвелоязычными) племенами, издревле имевшими контакты с каппадокийским миром<sup>72</sup>.

На данном этапе наших знаний по имеющимся материалам нам трудно судить о функции Вани в этот промежуток времени — с середины IV до середины III в. Учи-

<sup>62</sup> Толордава В. А. Из истории погребальных обрядов Грузии эллинистического времени. Тбилиси, 1982 (на груз. яз., с лит.).

<sup>63</sup> В последние годы погребения в нишах IV—III вв. открыты на территории совр. Турции, на восточном берегу Евфрата: *Seraroglu U. Agin and Kalayci Excavation, 1970 // Keban Project, 1970, Activities. Series 1, 3. Ancara, 1970. P. 32 f. Fig. 18, 25.*

<sup>64</sup> Более подробно см. *Лорджианидзе О. Д.* О некоторых инновациях в материальной культуре Колхиды IV—III вв. до н.э. // Культурное наследие Востока. Л., 1985. С. 151—163.

<sup>65</sup> *Он же.* Античный мир и Иберия. Тбилиси, 1968. С. 14 (на груз. яз., рез. на русск. яз.).

<sup>66</sup> *Гагошидзе Ю. М.* Самадло. Т. I (Археологические раскопки). Тбилиси, 1979; Т. II (каталог). Тбилиси, 1981; *Вогочадзе А. И.* Настакиси, Сиркинэ и Дзалиси — города Иберии античной эпохи // КСИА. 1977. 151; *Цкетишвили Г. Г.* Цихи-агора // Там же.

<sup>67</sup> *Гагошидзе.* Самадло. Т. I. С. 87 сл.

<sup>68</sup> *Хазарадзе Н. В., Цкетишвили Г. Г.* Черепица Цихи-агора // Кавказско-ближневосточный сборник. Тбилиси, 1980. С. 146—153 (на груз. яз., рез. на русск. яз.); ср. *Гагошидзе.* Самадло. Т. I. С. 63 сл.

<sup>69</sup> Известно, что имя владельца печати на перстнях, как правило, дается в именительном падеже, имя ΔΕΔΑΣ среди греческих собственных имен не встречается. Несколько созвучное имя (Δαδαγς) встречается среди каппадокийцев, в частности, известен погребенный в Афинах Λα άτης Καππάδοξ (*Robert L. Noms indigènes dans l'Asie Mineure gréco-romaine.* P., 1963. P. 518). Об именах типа Δατας см. *Kretschmer P. Einleitung in die Geschichte der griechischen Sprache.* Göttingen, 1896. S. 337.

<sup>70</sup> *Лорджианидзе М. Н.* Архаические и «архаизирующие» перстни-печати из Вани // Вани. II. С. 134—146.

<sup>71</sup> Знаменательно, что первый царь Иберии Парнаваз строит на границе древней Колхиды две крепости — Шорапани и Димна, представляющие собой важнейшие форпосты для политического господства Иберии над восточными областями древней Колхиды: Картлис Цховреба. История Грузии. Свод источников на древнегрузинском языке / Под ред. С. Г. Каухчишвили. Тбилиси, 1950. С. 24; ср. *Бердзенишвили Н. А.* Вопросы истории Грузии. Т. VIII. Тбилиси, 1975. С. 442 сл., 510 сл. (на груз. яз.).

<sup>72</sup> *Меликишвили Г. А.* К истории древней Грузии. Тбилиси, 1959. С. 303 сл.

тывая общее ослабление Колхидского царства и отразившиеся в археологических материалах столь яркие следы этнокультурных инноваций, не исключено, что данная область приобрела в какой-то мере свою независимость и новые правители (первым из которых, возможно, и был Дедатос)<sup>73</sup>, вероятно, даже стали местными царьками. Косвенным тому доказательством могут служить находки в Вани местных черепиц III в. до н.э. с клеймом ΜΝΑΑΒΝΣ<sup>74</sup>.

Следующая фаза развития города начинается во второй половине III в. до н.э. и продолжается до середины I в. до н.э. Холм был обнесен мощными оборонительными стенами, а внутри построены в основном здания культового назначения: храмы, алтари, жертвенники. При их строительстве прежняя функция тех мест «забывается». Во многих местах фиксируется даже уничтожение погребальных площадок предыдущего периода<sup>75</sup>. Совершенно оправданно, таким образом, говорить с функциональной точки зрения о начале нового этапа: в этот период, по нашему мнению, здесь мы имеем уже своеобразный город-святилище или храмовый город<sup>76</sup> типа малоазийских храмовых общин<sup>77</sup>.

На этой фазе развития по стратиграфическим данным довольно четко выделяются три строительных периода. Во второй половине III в. до н.э. строятся городские ворота, оборонительные стены из саманных кирпичей на каменном цоколе, возводятся ряд сооружений — церемониальный алтарь со ступеньками на вершине холма и ряд зданий, от которых сохранились высеченные в скальном грунте гнезда — по ним, по крайней мере частично, восстанавливается их план. Сравнительно лучше сохранились жертвенники на центральной террасе, устроенные в прямоугольных ямах, высеченных в скалистом грунте<sup>78</sup>. Все эти сооружения погибли примерно во второй четверти II в. до н.э. В культурных слоях, образовавшихся во время разрушения этих зданий, в основном встречаются материалы первой половины II в. до н.э., среди которых наиболее выразительны клейменные ручки родосских амфор времени пергамского комплекса (220—180 гг. до н.э.). После определенного недолгого перерыва уже во второй половине II в. до н.э. почти повсюду происходила новая застройка: ремонтируются городские ворота, по склонам холма сооружаются оборонительные стены, строятся новые храмы и алтари, общественные здания. При этом старые разрушенные сооружения разбираются. Во многих местах городища при археологических раскопках было засвидетельствовано, что во второй половине II в. до н.э. при сооружении новых зданий строительные площадки засыпались плотно утрамбованной глиной и таким образом создавался новый строительный уровень. Во второй половине II в. до н.э. уже была оформлена структура города-святилища. Я не буду подробно описывать все сооружения этого периода, большинство которых опубликовано почти полностью<sup>79</sup>. Ограничусь лишь их перечислением (ср. рис. 12). В северной части холма были устроены «малые» ворота и мощная оборонительная система (рис. 12, 1)<sup>80</sup>. На нижней террасе был расположен большой храмовый комплекс, занимающий площадь примерно

<sup>73</sup> О его погребении см. Вани. I. С. 202—240; *Лордкипанидзе О. Д.* Древняя Колхида. С. 180—184.

<sup>74</sup> К настоящему времени на разных участках городища в хорошо стратифицированном слое IV—III вв., а также в перемещенных слоях найдено свыше десятка черепиц из местной глины с клеймом ΒΑΣΙΛΙΚΗ ΜΝΑΑΒΝΣ, а также с именами ΟΡΑΖΟ и ΧΟΡΣΗ (*Ахведиани Д. В.* Клейменная черепица Ванского городища // ПИА. Тбилиси, 1990).

<sup>75</sup> Вани. IV. С. 143.

<sup>76</sup> *Лордкипанидзе О. Д.* К локализации τῶ τῆς Λευκοθέας ἱερῶν // ВДИ. 1972. № 2. С. 106—125.

<sup>77</sup> Ср. *Периханян А. Г.* Храмовые объединения Малой Азии и Армении. М., 1959; *Boffo L.* I re ellenistiche e i centri religiosi dell' Asia Minore. Firenze, 1985.

<sup>78</sup> Подробно см.: *Пирцхалава М. С., Купиани Г. Г.* Исследование западной части центральной террасы // Вани. VIII. С. 54 сл.

<sup>79</sup> См. прим. 12, а также: *Lordkipanidze O.* La Géorgie et le monde grec // ВСН. 1974. 98. P. 921—936. Fig. 10—25.

<sup>80</sup> *Лордкипанидзе О. Д.* Город-храм... С. 14—23; *Lordkipanidze O.* The Fortification of Ancient Colchis // La fortification dans l'histoire du monde grec. P., 1986. P. 179—184. Fig. 222—224.

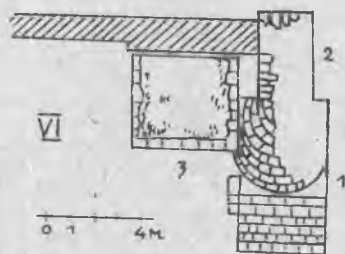
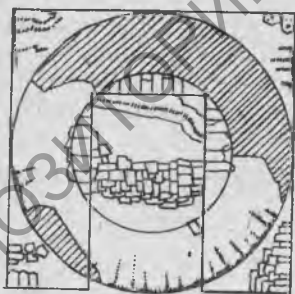
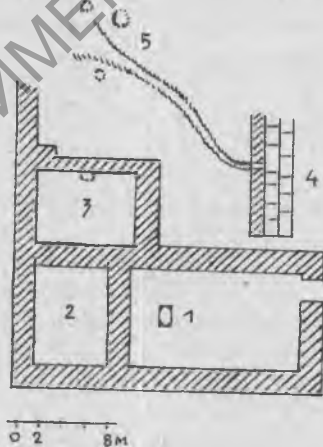
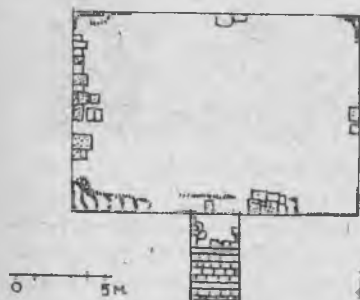
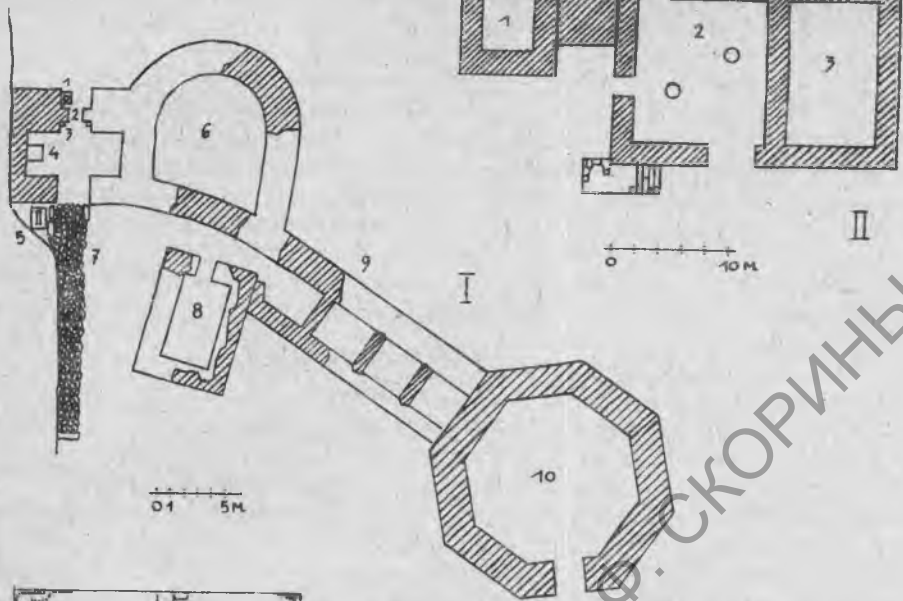


Рис. 12



Рис. 13. Остатки храма II—I вв. до н. э. (ср. рис. 12, II)

800 м<sup>2</sup> (рис. 12, II; 13)<sup>81</sup>. На центральной террасе был размещен целый ряд сооружений. В южной части находился сложный архитектурный комплекс, состоящий из святилища в честь бога виноделия и виноградарства, монументального алтаря с колоннами, увенчанными фигурными капителями, и ритуальными каналами и жертвенными ямами (рис. 12, IV)<sup>82</sup>. В восточной части центральной террасы у самого склона были воздвигнуты «круглый храм» (рис. 12, V)<sup>83</sup> и «священный амбар», в котором хранились заполненные пшеницей и просом колхидские амфоры<sup>84</sup>. В северо-восточной части центральной террасы открыты (и еще не исследованы до конца) монументальная платформа (длиной 24 м), построенная из тесаных каменных квадров, и водоотводы, устроенные из каменных плит (рис. 12, VI). В западной части центральной террасы стоял алтарь

<sup>81</sup> Лордкипанидзе О. Д. Город-храм... С. 65—69.

<sup>82</sup> Пугуридзе Р. В. Археологические раскопки юго-западной части Центральной террасы // Вани. VIII. С. 34—51; Лордкипанидзе О. Д. Город-храм... С. 24—32.

<sup>83</sup> Вани. I. С. 189 сл.

<sup>84</sup> Вани. II. С. 26 сл.

Рис. 12. Основные здания II—I вв. до н. э. I. Городские ворота: 1 — постамент для статуи; 2 — катаракта; 3 — калитка; 4 — алтарь; 5 — жертвенник; 6 — полукруглая башня; 7 — мостовая; 8 — казарма; 9 — оборонительная стена, первая линия; 9а — вторая линия; 10 — полигональная башня. II. Храмовый комплекс II—I вв. до н. э.: 1 — башнеобразное здание; 2 — колонный зал; 3 — «зал для приношений». III. Церемониальный алтарь III в. до н. э. IV. Храмовый комплекс II—I вв. до н. э.: 1 — храм с мозаичным полом и алтарем; 2 — алтарь со ступеньками; 3 — зал с алтарем; 4 — алтарь; 5 — ритуальный канал и ямы. V. Круглый храм II в. до н. э. VI. Алтарь с 12 ступеньками

с 12 ступеньками (из них 6 прямоугольных и 6 полукруглых), недалеко от которого находилась «сокровищница» со множеством подношений (около двухсот пирамидальных глиняных грузил для вертикального ткацкого станка, колхидские пифосы и амфоры, глиняные миски, кувшины, расписанные красной краской, фимиатерии для ритуального огня, железные кивчалы и накопечники копий, бронзовые умбоны, зеркала и гривна, серебряные медальоны с рельефным погрудным изображением богини и скульптурки нагих юношей, золотые орнаментированные пластинки и др.)<sup>85</sup>.

На вершине холма также был воздвигнут монументальный алтарь (рис. 12, III), представляющий собой каменную платформу (шириной 16 и длиной 9 м), к которой вела лестница с восточной стороны (зафиксированы восемь ступеней)<sup>86</sup>.

Таким образом, на всех участках городища засвидетельствованы лишь культовые здания. Их стены воздвигнуты из тесаных рустованных квадров и саманных кирпичей<sup>87</sup>. Здания были покрыты черепицей — круглой и желобчатой. При этом в некоторых зданиях удалось зафиксировать довольно оригинальный способ перекрытия: керамиды (50 × 60 см) сверху перекрывались такими же плоскими черепицами, а желобчатые черепицы (калптеры) укладывались лишь по краям в перевернутом виде и тем самым одновременно служили и водостоком<sup>88</sup>.

О богатом убранстве архитектурных сооружений свидетельствуют находки массивных скульптурных водосливов в виде львиных голов (частей савы)<sup>89</sup>, фигурных капителей<sup>90</sup>, фризов с рельефными изображениями, каменных и терракотовых антефиксов и т. д. Город был украшен бронзовыми статуями и скульптурными композициями<sup>91</sup>.

Несомненный сакральный характер всего города подтверждается и многочисленными повсеместными находками остатков совершения жертвоприношений, разнообразных алтарей малых форм, ритуальных предметов и т. д.<sup>92</sup> Одной из самых выдаю-

<sup>85</sup> *Пирицхалава, Кипиани*. Ук. соч. С. 64 сл.

<sup>86</sup> Вани. IV. С. 143—146.

<sup>87</sup> *Кипиани Г. Г.* Архитектура и строительное дело Ванского городища: Автореф. дис... канд. арх. Тбилиси, 1983.

<sup>88</sup> Вани. II. С. 25 сл.; *Ахведиани Д. В.* Черепица Грузии эллинистической эпохи по материалам Ванского городища: Автореф. дис... канд. ист. наук. Ереван, 1986.

<sup>89</sup> *Лежава Г. И.* Архитектурные памятники Грузии античного периода. Тбилиси, 1979. С. 23. Табл. СIII, CIV.

<sup>90</sup> *Кипиани Г. Г.* Капители. Тбилиси, 1987. С. 34—49 (на груз. яз., рез. на русск. яз.).

<sup>91</sup> *Лордкипанидзе О. Д.* Новая находка в Вани // ВДИ. 1989. № 3.

<sup>92</sup> Некоторые исследователи считают, что после завоевания Митридатом VI Евпатором Колхиды Вани превратился в один из укрепленных пунктов, где стояли гарнизоны понтийского царя: см., например, *Лордкипанидзе Г. А.* Ук. соч. С. 22 сл.; ср. с. 24, прим. 4; *Дундуа Г. Ф.* Чеканились ли монеты в Вани // Манцэ (серия истории). 1974. № 2 (на груз. яз.). Нам уже приходилось говорить о недостаточной аргументированности таких утверждений, противоречащих археологической ситуации: см. подробнее Вани. III. С. 172 сл., а также ПЭЭ. С. 662—666. Однако вышеупомянутое утверждение вновь повторяется, при этом чаще всего без всяких доказательств: «Доводы относительно культового характера поселения Вани представляются весьма убедительными, но это вряд ли могло служить препятствием для размещения в нем отряда понтийцев» (*Шелов Д. Б.* Колхиды в системе Понтийской державы // ВДИ. 1980. № 3. С. 36). Но спрашивается: где? в храмах и на алтарях, где повсюду засвидетельствованы остатки жертвоприношений и культовых ритуалов? Некоторые поили еще дальше и пытаются сейчас доказать (*Тодуа Т. Т.* Крепости Митридата VI Евпатора в Колхиде // ВДИ. 1988. № 1. С. 139 сл.), что в Колхиде существовало «несколько десятков пунктов понтийского владычества», фактически лишь на основании одного сообщения Страбона (XI. 3.28) о «строительстве Митридатом 75 крепостей», хотя по всему контексту видно, что наиболее значительные из них находились в Малой Армении (ср. *Лордкипанидзе Г. А.* Ук. соч. С. 25). Я не буду здесь касаться целого ряда неточностей, допущенных в упомянутой статье Т. Т. Тодуа, но нельзя пройти мимо таких его голословных утверждений, как, например: «к числу городов, укрепленных Митридатом VI, принадлежит и Вани» (с. 143). По археологическим же данным первоначальная система укрепления города была создана уже во второй половине III в. до н.э. и затем скорректирована на втором строительном уровне — во второй половине II в. до н.э., т. е. задолго до завоевания Митридатом Колхиды, имевшего место во всяком случае не ранее 111—110 гг. до н.э. Т. Т. Тодуа кажется, что если «Вани был

щихся находок является фрагмент (длиной 18 см) надписи, представляющий собой правую часть бронзовой плиты с полукруглой рельефной рамой. Сохранились 26 строк, прочитанных Т. С. Каухчишвили<sup>93</sup>, которая считает, что надпись представляла собой сакральный документ — храмовую законодательную надпись, составленную (судя по палеографическим и языковым особенностям) в III в. до н. э.<sup>94</sup>

По нашему мнению, формирование храмового города с ярко выраженным эллинизированным обликом должно было быть связано с колонизацией восточных областей Колхиды восточногрузинскими племенами месхов, переселившимися сюда из Северо-Восточной Малой Азии<sup>95</sup>. Интересно, что организационная форма храмовых городов с сильно эллинизованной жреческой верхушкой характерна для Каппадокии и Фригии<sup>96</sup>, т. е. для той территории, вблизи которой предполагается первоначальное расселение месхов<sup>97</sup>.

Город был разрушен в середине I в. до н. э. И если верно наше предположение, что в рассказе Страбона о святилище Левкопей речь идет о древнем городе, раскопки которого мы ведем в Вани, то это произошло во время нашествий на Колхиду сначала боспорского царя Фарнака (примерно в 49 г. до н. э.), а затем Митридата Пергамского (ок. 47 г. до н. э.), о чем рассказывают Страбон (XI.2.17) и Дион Кассий (XLII.45). Следы этих двукратных разрушений за короткий срок отчетливо были выявлены нами в процессе раскопок. Первое нашествие произошло, несомненно, в один из весенних дней, когда у городских ворот справляли религиозный праздник в честь бога виноделия и виноградарства. На это указывают находки у ворот terracottовой маски Диониса

храмовым городом, это может навести на мысль, что он не обладал военно-политическими функциями» (с. 144). Это досадное недоразумение: как известно, храмовые города имели не только сильные укрепления, но и мощную военную организацию (см. *Перизанян*. Ук. соч. С. 77—79). Наиболее веским доказательством присутствия понтийских военных сил в Вани можно было бы считать находки сравнительно большого количества понтийских монет, однако, как заметил Д. Б. Шелов, «...ставить все денежное обращение в этом центре в зависимость только от понтийского гарнизона и говорить, что это было хозяйство понтийских солдат, несправедливо. Во-первых... солдаты эти предпочитали, как правило, хотя бы крупную медь, если не говорить о монетах из драгоценных металлов, а не мелочь, а здесь как раз преобладает мелкий номинал» (Причерноморье в эпоху эллинизма. Тбилиси, 1985. С. 652). Со своей стороны добавлю также, что находки большей части монет в Вани связаны с культовыми сооружениями, и не исключено, что в таких случаях они представляли собой приношения, но несомненно отражают общую политическую и экономическую ситуацию в стране. В силу вышесказанного теоретически правдоподобное утверждение о стоянке военных гарнизонов Митридата VI в Вани пока что остается без каких-либо серьезных доказательств.

<sup>93</sup> *Каухчишвили Т. С.* Греческая надпись на бронзовой плите из Вани // МЭПОП. С. 248—261.

<sup>94</sup> Такая датировка в принципе не противоречит и археологическому контексту: фрагмент надписи найден в насыпном глинистом слое, который перекрывает разрушенные во второй четверти II в. здания, функционировавшие во второй половине III в. до н. э. (т. е. на первом строительном уровне IV фазы). Однако в том же слое иногда фиксируются и остатки второго строительного уровня (вторая половина II в. до н. э.) — ср. *Лордкипанидзе О. Д.*, *Путридзе Р. В.* и др. Работы Ванской экспедиции // ПАИ в 1984—85 гг. С. 52 сл. Упоминание в надписи географического названия *Σουρίε* вновь ставит вопрос о возможности идентификации Ванского городища с городом *Σουρίε* Клавдия Птолемея или *Surium* у Плиния (NH. VI. 13) — ср. *Хоштария Н. В.* Археологические памятники античного периода в Западной Грузии // АГ. С. 223; она же. Археологические раскопки в Вани // Кавказско-ближневосточный сборник. Тбилиси, 1965. С. 66. Однако данный вопрос все еще нельзя считать окончательно решенным, так как в надписи упоминается и другое географическое название (*Τασις*). Кроме того, требует объяснения и то, что, по сообщению Плиния (NH. VI. II. 13), из городов Колхиды «ныне существует только Сурий». По археологическим данным Вани был основательно разрушен в середине I в. до н. э.

<sup>95</sup> Подробно см. *Лордкипанидзе О. Д.* К локализации... С. 111—114.

<sup>96</sup> *Перизанян*. Ук. соч. С. 5 сл.; *Voffo*. Op. cit. P. 85 sg.

<sup>97</sup> Эллинистическая культура, столь ярко выявленная в Вани, не засвидетельствована в других областях Колхиды, в том числе и в приморской полосе, где были расположены греческие торговые города Фасис и Диоскурия. Поэтому и связываем мы возникновение храмового города эллинистического типа с этнокультурными влияниями месхов.



са, висящей на деревянном столбе, и многочисленных ритуальных глиняных горшков<sup>98</sup>. Тогда и были разрушены городские ворота и святилище с мозаичным полом, ступенчатый алтарь и на центральной террасе — круглый храм. Всюду видны следы сильного пожара и безжалостного разрушения: скрытые до основания стены, покрасневшие от огня камни, пережженные черепицы и сырцовые кирпичи, обуглившиеся деревянные балки. Все это напоминает «почерк» Фарнака Боспорского, известный по материалам раскопок разрушенных им городов в Северном Причерноморье<sup>99</sup>.

После первого разрушения жизнь возобновляется лишь на центральной террасе, где поспешно воздвигаются оборонительные стены (так называемый третий строительный уровень). Однако вскоре произошла новая катастрофа, после которой город прекращает свое существование как крупный центр; памятники позднесантичного и средневекового периодов на холме весьма фрагментарны.

На вершине холма в кургаобразной насыпи IV—III вв. до н. э. обнаружено разграбленное погребение II—III вв. н. э. в бронзовом саркофаге ваннообразной формы, на продольных стенках которого припаяны львиные головки с железными когтями в пасти<sup>100</sup>. Недалеко от этого погребения найдена и серебряная монета Паракаллы, чеканенная в Кесарии в 197 г. н. э.<sup>101</sup>

Для раннесредневекового периода на центральной террасе засвидетельствованы церковь и безы Inventарные захоронения<sup>102</sup>, а на вершине холма — печь для обжига глиняных пифосов. К периоду развитого средневековья относятся погребение воина, а также отдельные фрагменты глазурованной посуды, браслетов из синего стекла и др., найденные на вершине холма<sup>103</sup>.

<sup>98</sup> Рамчишвили. Ук. соч. С. 201 сл.

<sup>99</sup> Ср. Цветаева Г. А. Поход Фарнака на Фанагорию в свете последних археологических открытий // МИА. 1965. 130. С. 234—236.

<sup>100</sup> Вани. IV. С. 133, 137.

<sup>101</sup> Вани. III. С. 152.

<sup>102</sup> Такайшвили. Церковь ... С. 85—110.

<sup>103</sup> Вани. IV. С. 136 сл.

## THE CITY OF VANI IN THE OVERALL COLCHIAN CONTEXT

O. D. Lordkipanidze

This article breaks down of the development of Vani, in four phases, and places it in the context of the overall history of the Colchis, taking a detailed look at the economic, social and political functions typical of the city, at each stage. The first period, from the 8th to the 7th centuries B. C., is characterized by the building of large sacrificial platforms from which we have numerous remains of sacrifices-offerings. From the second period, end of the 7th and the beginning of the 6th century and up to the first half of the 4th century B. C., excavations gave unearthed the remains of wooden houses and altars, made of stone. For the first time, we find nobles buried with rich offerings, under those wooden houses. During the third period, from the second half of the 4th century to the first part of the 3d century B. C., they built a defensive wall, the so called «White Building», with altars made of cobble stones, and the continue with this type of burial. The city is still the administrative centre of one of the Colchian skeptoukhiai. Finally, during the fourth period, from the second half of the 3d century to the first half of the 1st century B. C., Vany becomes a typical temple city with numerous religious buildings. The priesthood replaces the skeptoukhes and establishes its powers over the city.