

© 1992 г.

## АРХЕОЛОГИЧЕСКИЕ МУЗЕИ ТОСКАНЫ

По числу археологических музеев Италия вдвое превосходит даже такие насыщенные музеями страны, как Франция и Испания, да и музеи в этих и многих других европейских странах создавались по образу и подобию итальянских. И дело не только в количестве музеев и их богатстве. Италия находится впереди многих европейских стран в организации музейного дела и внесении идейных и конструктивных изменений, которые приближают музеи к современной жизни и увеличивают их воспитательное значение.

На карте культурных учреждений Италии Тоскана отличается наиболее густой сетью археологических музеев. Помимо всемирно известного Флорентийского археологического музея, а также достаточно хорошо известных музеев Кортоны, Вольтерры, Гроссето существуют музеи второго и третьего ранга, а также археологические парки (антиквариумы), охраняющие от разрушительного воздействия природы и алчности коллекционеров места важнейших раскопок. Всего, не считая музейных собраний, вкрапленных в картинные галереи и музеи естественной истории (последних — 37), по данным на первую половину 1988 г. в Тоскане существует 40 учреждений музейного характера <sup>1</sup>.

«Этрусский год» (1985 г.), осуществленный на общенациональном уровне при поддержке Европейского парламента, внес живую струю в музейное дело Тосканы. Было осуществлено издание музейных памятников на высочайшем научном и полиграфическом уровне при участии специалистов высшего класса <sup>2</sup>. Тогда же по инициативе и при непосредственном участии Археологического института Университета Перуджи и видного этрусколога М. Торелли была выработана новая концепция и программа переустройства музеев Тосканы. С помощью анкетирования и проверки на местах была получена объективная картина состояния музейного дела в регионе, исходя из нее были выделены десять музейных центров, которым в организационном, научном и финансовом отношении были подчинены остальные: Таким образом, оставаясь под общим контролем региональных и коммунальных властей, музеи были включены в новую научную структуру, обеспечивающую компетентное руководство и участие широкой научной общности.

Этими самыми общими сведениями о подготавливаемой реформе музейного дела в Тоскане уместно предварить непосредственное знакомство с ее археологическими музеями. Из нашего описания будет исключен Археологический музей во Флоренции, богатейшие коллекции которого заслуживают специального обзора.

Интерес к этрусским памятникам появился уже в эпоху Возрождения одновременно с началом увлечения античностью, и центром их коллекционирования стала Тоскана. Ее правители и феодальная знать по политическим мотивам провозглашали себя прямыми наследниками этрусских царей и лукумонов. История этрусков, владев-

<sup>1</sup> Regione Toscana. Dipartimento di istruzione e cultura. Le politiche regionale per l'Archeologia / A cura del Prof. M. Torelli. Firenze, 1988. P. 19—20.

<sup>2</sup> Civiltà degli etruschi / Ed. M. Cristofani. Milano, 1985; L'Accademia etrusca / Ed. P. Barocchi e D. Gallo. Milano, 1985; Santuari d'Etruria / Ed. G. Colonna. Milano, 1985; Case e palazzi d'Etruria. Milano, 1985; Artigianato artistico in Etruria. Milano, 1985; Gli etruschi. Mille anni di civiltà / Ed. G. Camporeale, G. Morollo. V. 1—2. Firenze, 1985.

ших, по свидетельству Тита Ливия (1.2.3), почти всей Италией и создавших на ее территории свою державу (в отличие от Рима на принципах добровольной федерации городов, а не насильственного их присоединения), служила обоснованием независимости тосканских князей от римской курии и должна была демонстрировать превосходство гуманистической культуры Флоренции и других древних этрусских центров над собственно римской. Первые этрусские памятники постепенно концентрировались в залах княжеских дворцов — этих зародышах будущих музеев, рассматривались как вещественное подтверждение этрусско-тосканского превосходства<sup>3</sup>.

Политические мотивы способствовали археологической активности и в начале XVIII в., когда чувство национального самосознания тосканцев было ущемлено австрийским присутствием в Италии. На волне тосканского патриотизма и возникли первые музеи, в создании которых наряду со знатью участвовали выходцы из духовенства.

Первым был музей, основанный в 1735 г. в Вольтерре каноником П. Франчискини, но получивший имя епископа М. Гварначчи, подарившего городу свою коллекцию памятников. В самом городе сохранилась стена VII—VI вв. со знаменитыми арочными воротами, над которыми укреплены изображения трех этрусских богов. В археологическом парке близ крепости Вольтерра видны выявленные в ходе раскопок остатки трех аданий II в. до н. э., одно из которых было храмом<sup>4</sup>.

В залах нижнего этажа Музея Гварначчи размещены в хронологическом порядке памятники неолитической и энеолитической культур города и его округа, а также культуры раннего железного века, известной как виллановианская. В зале № 1 посетитель обратит внимание на реконструкции погребения культуры Вилланова а *pozzi* IX—VIII вв. до н. э. и гробницы типа а *ziri* VIII—VII вв. до н. э., характерного для всей Северной Тосканы<sup>5</sup>. Из инвентаря могил особенно интересен великолепный киаф буккери из Монтериджоне (вторая половина VII в. до н. э.) с этрусским граффити *Venei Flakunaie*. В зале № 2 собраны архаические погребальные стелы с рельефным изображением покойного, иногда с надписями, позволяющими установить даты. В зале № 3 выставлены уникальные туфовые саркофаги, найденные в окрестностях города.

Наибольшие споры вызывала расположенная в атриуме музея Гварначчи каменная статуя (без головы) женщины с ребенком, этрусское происхождение которой удостоверено пространной этрусской надписью на плече<sup>6</sup>. Статуя была впервые опубликована в «Библии этрускологии», труде шотландца Т. Демпстера, написанном в 1615—1618 гг., но впервые изданным в 1723—1724 гг. Ф. Буанаротти<sup>7</sup>. Поскольку этот памятник в XVIII в. находился в доме антиквара Ш. Маффеи в Вольтерре, он получил название «куртрофос Маффеи». Современные исследователи расходятся в датировке статуи<sup>8</sup>, однако недавно Р. Бьянки Бандинелли удалось отыскать в коллекции того же музея голову из такого же камня, видимо, от этой статуи, что позволило ему датировать статую серединой III в. до н. э.<sup>9</sup>

Выставленные в залах № 3, 7—9, 13—19 погребальные урны характеризуют эво-

<sup>3</sup> Почитатели этрусков не ограничивались случайными находками. Дж. Вазари, рассказывая о своем предке, посветившем жизнь изучению древних арретинских сосудов и изготовлению новых по возрожденным им же древним рецептам, упоминает о раскопанной им древней гончарной мастерской. Почти на двухметровой глубине он обнаружил остатки печи и среди множества обломков — четыре совершенно целых сосуда, которые были преподнесены им Лоренцо Великолепному во время его посещения Аретто (Вазари Дж. Жизнеописания наиболее знаменитых живописцев, ваятелей и зодчих. Т. II. М., 1963. С. 290 сл.).

<sup>4</sup> *Fiuni E. Volterra etrusca e romana. Pisa, 1976.*

<sup>5</sup> *Hal Dohan E. A ziro Burial of Chiusi // AJA. 1935. 39. P. 198 sg.*

<sup>6</sup> Надпись (TLE397) гласит: *Mi cana larthias zani velxinei se/θra al/ce*. Неясным является лишь одно слово *cana*. Значение первого слова «Я», последнего — «сделал», остальные слова, кроме *cana*, — ономастическая формула. Можно было бы на основании глоссы Гесиохия (II, 1541 —  $\chi\alpha\upsilon\alpha$  —  $\chi\epsilon\upsilon\tau\tau\epsilon\upsilon\varsigma$ ) переводить *cana* как «сооружение» в значении статуи, если бы в надписи TLE268 на фигурке из камня (*gipe?*) в форме скарабея не было этого слова.

<sup>7</sup> *Dempster T. De Etruria regali. V. I. Firenze, 1723. P. 42.*

<sup>8</sup> *Radke G. Volaterrae // RE. 1961. Sp. 733, 736; Andr en A. Marmora Etruriae // Antike Plastik. 1967. 7. P. 36—37.*

<sup>9</sup> *Bianchi Bandinelli R. 1982. P. 301—314.*



Рис. 1. Крышка погребальной урны из Вольтерры. Вольтерра. Музей Гуарначчи

людю религиозных представлений и художественных форм на протяжении ряда столетий. Урны IV в. до н. э. из туфа имеют крышку в виде человеческой головы, реже — фигуры уснувшего с патерой или диптихом в руках (рис. 1). Их стенки украшены рельефными изображениями демонов смерти, фантастических животных, морских чудовищ. Встречаются изображения сцен погребения с участием демонов и родственников покойного. На стенках урн середины III в. до н. э. наряду со сценами путешествия в загробный мир на коне или на лодке часты мифологические сюжеты, связанные с гибелью героев или трагическими превращениями судьбы: похищение Персефоны, убийства Клитемистры, Троила. Изображения на оссуариях II в. до н. э. — I в. н. э. еще более драматичны<sup>10</sup>. А. Маджани удалось выявить принадлежность ряда урн музея Вольтерры (инв. № 621, 227, 158) мастерской этого города, работавшей в I в. до н. э. в послесулланское время<sup>11</sup>.

В залах № 23—24 выставлены изделия из бронзы. Наибольший интерес представляет почти сюрреалистическая фигурка мальчика с непропорционально удлиненным туловищем, известная под именем «Вечерняя тень». Фигурки такого типа, встречающиеся и в других музеях Тосканы, видимо, восходят к сардской художественной традиции.

На той же волне тосканского патриотизма возник в середине XVIII в. музей в г. Кортоне при созданной в 1727 г. Этрусской академии<sup>12</sup>. В нем экспонируются этрусские и римские памятники главным образом из местных находок: погребальные урны, расписная керамика (в том числе в зале № 3 аттическая амфора с изображением борьбы Геракла с немейским львом), вотивные статуэтки из терракоты и бронзы. Среди последних наиболее интересны два изображения двуликого бога с надписями *Culsans* и *Selans*. Наиболее значительный экспонат музея Кортоны — знаменитый бронзовый светильник диаметром в 80 см и весом около 50 кг. Он датируется серединой V в. до н. э., но посвятельная надпись на нем относится к IV в. до н. э.; он украшен рядами рельефных изображений, отражающих этрусскую мифологическую картину мира<sup>13</sup> (рис. 2). Кортонский музей обладает также богатейшей коллекцией бронзовых монет Кортоны IV—III вв. до н. э. с характерным для них изображением колеса.

<sup>10</sup> *Pairault Massa F. Recherches sur quelques séries d'urnes de Volterra à représentation mythologique. Roma, 1972.*

<sup>11</sup> *Maggiari A. La «Bottega dell'urna Guarnacci 621» // SE. 1976. 44. P. 111—146.* Из этой же мастерской происходят урны Флорентийского музея (инв. № 11, 12, 13) и Британского музея (инв. № 11, 12, 13).

<sup>12</sup> См. обстоятельное исследование об Этрусской академии и ее музее: *L'Accademia etrusca.*

<sup>13</sup> *Немировский А. И. Этруски. От мифа к истории. М., 1983. С. 176—180; Bruschetti P. Il lampadario di Cortona. Cortona, 1979.*



Рис. 2. Бронзовый светильник. Музей этрусской академии. Кортона



Рис. 3. Женская голова. Грессето. Археологический музей. Маремми

Основанный в 1823 г. Археологический музей г. Ареццо носит имя Мецената, принадлежавшего к древнему арретинскому роду Цильриев. Из экспонатов музея наибольший интерес представляет коллекция бронзовых статуэток из раскопок Дж. Гаммури-ни в 1863 г. архаического некрополя Поджо дель Соле к западу от города. Статуэтки были изготовлены в местных мастерских и относятся к V в. до н. э.<sup>14</sup> Перед нами изображения обнаженных мужчин и женщин с плотно прижатыми к бедрам руками (иногда женщины в плащах с кашпоном), служившие вотивными дарами. Музей Ареццо, естественно, богат знаменитой арретинской керамикой середины I в. до н. э. — середины I в. н. э., нередко с именами владельцев сосудов (Аттей, Перенний, Расиний, Анний, Корнелий и др.). Интересны также мужской каменный торс V в. до н. э., происходящий из Марциано, мраморный алтарь эпохи Августа, украшенный рельефным изображением на сюжеты возникновения Рима, мраморный бюст Агриппы.

Обычно этрусское искусство рассматривается как нечто единое, обладающее общими признаками и художественными особенностями. Но, попав в музей Кьюзи (древний Клузий), понимаешь, как далеко от истины это широко распространенное мнение. Клузий был одним из центров этрусского двенадцатиградья и резиденцией царя Порсенны. Плиний Старший приводит пространную цитату из Варрона, содержащую описание монументальной гробницы Порсенны (Plin. NH. XXXVI. 91 sq.) От этого великолепия ничего не сохранилось. Но в округе Клузия имеется множество некрополей, которые дали массовый материал виллановианских этрусских захоронений. В музее представлена прекрасная серия оссуариев, подражающих человеческому облику, со строгими лицами, изредка оживляемыми архаическими улыбками (канопы)<sup>15</sup>; наиболее интересен канон из Дольчиано с глиняной головой, укрепленной на бронзовом туловище. Вся фигура посажена на трон из бронзы, декорированный изображениями реальных и фантастических животных. Широко представлены в музее керамические изделия: этрусско-коринфская керамика, имитации аттических чернофигурных сосудов, группа сосудов «Ванф», вольсинийские сосуды IV—III вв. до н. э. с пластическим декором на ручках, так называемые «посеребрянные сосуды».

В залах собраны многие архаические скульптуры из травертина. Частично это изображения владычицы Туран, весьма далекие от отождествленной с нею Афродиты.

<sup>14</sup> Bocchi Pacini A. Appunti su Arezzo arcaica // SE. 1975. 43. P. 47—70.

<sup>15</sup> Gempeler R. D. Die etruskischen Kanopen. Einsiedeln, 1974.

Эти богини со строгими лицами занимали почти изолированное положение у входа в склеп, охраняя погребенных от внешнего мира. Исследователи выделили три типа этих изображений. Одни с рукой, прижатой к груди, и с выразительными чертами рта и глаз следует древнейшим образцам Эгеиды и Малой Азии. Другой тип эллинский, с руками, как бы приросшими к бедрам. Из этих двух типов сформировался третий, проникнутый гордой и дикой грацией, с согнутой гибкой рукой и крупной волнистой шевелюрой<sup>16</sup>. В экспозиции музея в Кьюзи присутствуют и другие стражи гробниц — сфинксы, образовавшие в некрополе города аллеи, почти как в древнем Египте. В этом некрополе традиционные гробницы камерного типа соседствуют с более поздними гробницами в форме дромоса с погребальными нишами в стенах.

Своеобразие этрусской культуры Кьюзи было обусловлено отдаленностью города от моря, и это не только сохранило его от разрушений, постигших приморские центры, но и способствовало его расцвету, направив деятельность его разноплеменных обитателей на развитие ремесла и сухопутной торговли.

Одним из богатейших в Тоскане является Археологический музей Мареммы<sup>17</sup>, расположенный в Гроссето. В округе этого средневекового городка находились древние этрусские центры Рузеллы, Ветулония, Коза, Поджо Букко (Статония), Кастро, что способствовало уже в раннее время накоплению в руках колл-жюниеров этрусских памятников и им стадиально предшествующих находок из погребений Виллановы. Все эти коллекции оказались достоинством созданного в 1975 г. археологического музея. Первый зал музея содержит находки из палеолитической пещеры Каstellъ дель Пьяно, энеолитической культуры Ринальдоне III—II тыс. до н. э., памятники бронзового века, главным образом поздней его протовиллановианской стадии (X—IX вв. до н. э.), разнообразные предметы культуры Вилланова (ранний железный век IX—VIII вв. до н. э.). В остальных залах первого этажа музея размещены памятники этрусской и римской эпох из различных населенных пунктов, примыкающих к Гроссето. В XIX зале выставлена коллекция предметов с территории Вульчи. Среди них биконический бронзовый оссуарий культуры Вилланова, эвбейский кратер VIII в до н. э., этрусско-коринфские и аттические сосуды VI в. до н. э., вотивные скульптуры VI—IV вв. до н. э. (рис. 3). Из памятников Ветулонии наиболее интересна чаша буккеро с этрусским алфавитом VI в. до н. э. В четырех залах (№ 24—27) находятся материалы из Поджо Букко, которую прежде считали древней Статонией<sup>18</sup>. Это поселение возникло в протовиллановианский период в долине р. Фьора, но лишь с появлением этрусков превратилось в город, защищенный каменной стеной, с акрополем, где были расположены храм и административные здания. Из Поджо Букко происходят итало-геометрические сосуды разных форм и оригинального декора первой половины VII в. до н. э., этрусско-коринфская керамика, выработанная в мастерских Вульчи.

Территория расположенного в низовьях р. Фьоры города Вульчи исключительно богата памятниками этрусской и римской эпох. Хищнические раскопки некрополей Вульчи относятся ко времени существования княжества Канино, переданного Люсьену Бонапарту (1828—1840 гг.). На участке в 3—4 акра было вскрыто более 20 тысяч погребений, частично попавших в музей принца Бонапарта, но большей частью разошедшихся по Италии и за ее пределами<sup>19</sup>. Богатые коллекции были в 1975 г. перенесены в средневековый замок Аббидиа, ставший резиденцией Национального музея Вульчи. На первом этаже музея выставлены материалы поселений и некрополей энеолитической культуры Ринальдоне долины р. Фьора, погребения протовиллановианской и виллановианской эпох. Тут же находятся известняковые фигуры сфинксов, животных кошачьей породы, баранов — все этрусского времени. К римскому времени относятся вотивные предметы, терракотовые плиты и статуи, бронзовые фигурки.

<sup>16</sup> *Bianchi Bandinelli*. Op. cit. P. 254.

<sup>17</sup> Под Мареммой понимается большая часть прежде заболоченного побережья Тосканы от Магры до Кьяроне.

<sup>18</sup> Эта идентификация опиралась на надпись *Staties* на метательном ядрышке, использовавшемся пращниками, из Поджо Букко. Но это слово могло быть именем изготовителя серии предметов (*Gli Etruschi*, P. 221).

<sup>19</sup> *Dennis G.* The Cities and Cemeteries of Etruria. I., 1848. P. 270 f.



Рис. 4



Рис. 5



Рис. 6

Рис. 4. Сосуд типа буккёро. Тарквинии. Национальный музей

Рис. 5. Повозочка для воскурения ароматических веществ из некрополя Монтеротца Тарквинии. Национальный музей

Рис. 6. Ритон предположительно аттического производства в виде головы девушки. Тарквинии. Национальный музей

От самого города Вульчи сохранились остатки городской стены римского времени, основания храма IV в. и дома с атрием III в. Вблизи города находится знаменитый мост Ponto della Badia из трех арок; центральная, повисшая над рекой, имеет ширину в 20 м. Мост был сооружен в I в. до н. э. на месте ранее существовавшего этрусского моста. Неподалеку находится этрусско-римский некрополь со знаменитой «гробницей Франсуа», носящей имя энтузиаста археологии XIX в., морского офицера А. Франсуа. Уникальные фрески этой гробницы на сюжет этрусско-римской истории ныне находятся в Риме, в музее Торточи 1.

Из музеев, расположенных в южной части Тосканы, наибольшим великолепием отличается Национальный музей Тарквинии, разместившийся в огромном дворце Вигеллески. На первом этаже выставлена серия этрусских саркофагов, извлеченных из родовых склепов IV—II вв. до н. э., и бесчисленное количество надгробных плит с рельефами архаической эпохи, дающих возможность извлечь информацию о религии, быте, военном деле этрусков. На втором этаже выставлены терракотовые плиты, служившие облицовкой храма «Алтаря царицы» с барельефной группой двух крылатых,

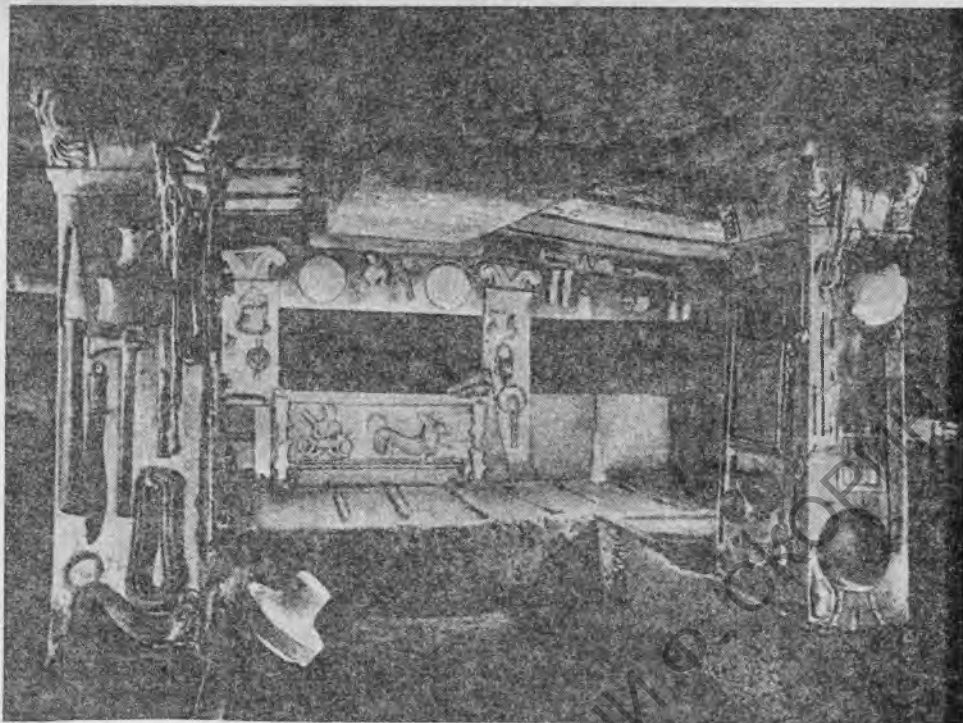


Рис. 7. Интерьер гробницы рельефов в Цере

коней. Тут же погребальный инвентарь ориентализирующей «гробницы Бокхориса» — серия коринфских сосудов и их местных имитаций, аттическая чернофигурная и краснофигурная керамика, этруская краснофигурная керамика, ионийская керамика, этруская расписная керамика (рис. 4—6)<sup>20</sup>. На этом же этаже выставлены вотивные дары из этрусского храма на территории города.

В археологическом музее Черветери (Agylla, Caere)<sup>21</sup> в хронологическом порядке экспонированы находки из виллановианских погребений городской округи и этрусских некрополей Бандитачча, Сорбо, Монте Абетоне. Привлекают внимание фрагменты архитектурной терракоты, облицовывавшей стены храма Цере, остатки акрогериев с изображением амазонок и коней, мужские и женские головы и другие предметы VI в. до н. э. Выставлены несколько экземпляров расписных терракотовых плит неизвестного назначения (наилучшей сохранностью отличается плита с изображением этрусского воина<sup>22</sup>) и три алебастровых саркофага из знаменитой «Гробницы саркофагов». Настоящим музеем являются окаймляющие город некрополи с прославленными гробницами «Рельефов», «Капителей», «Реголлини Галасси», «Щитов и кресел», «Алькова», «Гречески ваз», «Кампана», «Корабли», «Долев» и др. Они дают представление о развитии погребального обряда и характере архитектуры, не только погребальной, но и светской (рис. 7)<sup>23</sup>.

<sup>20</sup> Публикация керамики из музея см.: Museo Archeologico Nazionale di Tarquinia. I. Ceramica etrusca a figure Rosse. Roma, 1980; Ceramica attica a figure nere. Roma, 1981.

<sup>21</sup> Художественные и исторические памятники этого богатейшего этрусского полиса с давних пор концентрировались в музеях Рима и Флоренции, а также в Британском музее, Лувре и Эрмитаже, поскольку знаменитая коллекция маркиза Кампаны была распродана с молотка. Она состояла почти целиком из памятников, добытых в ходе раскопок Черветери: Briquet M. F. Fouilles Campana à Cerveteri // SE. 1972. 50. P. 499—502.

<sup>22</sup> Roncalli F. Le lastre dipinte di Cerveteri. Firenze, 1966.

<sup>23</sup> Pallottino M. The necropolis of Cerveteri. Rome, 1959.

Расположенный на вулканической скале, нависающей над притоком Тибра р. Палья, город Орвьетто сохранил в измененной форме латинское название *Urbs vetus*. Археологические находки свидетельствуют о том, что римскому городу предшествовал этрусский центр. Долгое время считали, что это был разрушенный в 265 г. этрусский город Вольсинии, затем предполагали, что город Сальпинум. Теперь некоторые ученые полагают, что римскому городу на этом месте предшествовало общетрусское святилище<sup>24</sup>.

Археологический музей Орвьетто расположен в городском соборе. Главные его богатства — это терракотовые фигуры от фронтона трехцеллового «храма Бельведера», руины которого находятся поблизости от музея. Вотивные дары свидетельствуют, что главным божеством этого храма был Тин, соответствующий Зевсу и Юпитеру<sup>25</sup>. Вряд ли голова бородатого старца из «храма Бельведер» является изображением Тина, культовые статуи этого божества неизвестны. Согласно Плинию, изображение этого бога в Популонии было ксоаном, вырезанным из корня виноградной лозы (Plin. NH XIV.2). Декоративные терракоты, украшавшие «храм Бельведер», содержат изображения мифологических сцен, свидетельствующие о греческом влиянии. Значительный интерес представляют также барельефы на саркофагах, сохранившие следы окраски. Помимо Муниципального археологического музея в Орвьетто во дворце маркиза Файна находится частная коллекция, подаренная городу в 1954 г. Она включает памятники различного происхождения, в том числе добытые на территории Орвьетто.

Таковы некоторые музеи Тосканы с уникальными коллекциями памятников первобытного, римского и этрусского искусства. За пределами Тосканы этрусские памятники находятся также в трех крупных музеях Рима, во многих музеях Северной Италии и Кампании. Огромное количество вещей этрусского происхождения принадлежит музеям Европы и Северной Америки.

*А. И. Немировский*

<sup>24</sup> *Le città etrusche*. Firenze, 1984. P. 270.

<sup>25</sup> Среди этих даров наиболее интересен алтарь с надписью *tinia tinsvil* (TLE 205) и амфора с надписью *tinia calusna* (TLE 270).