

ДРЕВНИЕ ЦИВИЛИЗАЦИИ: НОВЫЕ ОТКРЫТИЯ

© 1992 г.

ФАРЗОЙ И ИНИСМЕЙ — АОРСЫ ИЛИ АЛАНЫ?

В 1984 г. экспедицией Винницкого краеведческого музея под руководством Б.И. Лобая у с. Пороги Ямпольского р-на Винницкой обл. в кургане эпохи бронзы были исследованы два впускных погребения знатных сарматов. Погребения были впускены в западную полу насыпи, ближе к ее современному топографическому центру.

Погребение 1 находилось в 5 м к западу от репера. Погребальное сооружение представляло собой катакомбу. Прямоугольная входная яма ориентирована с севера на юг, в ее северной стенке выкопано входное отверстие, заложенное камнем. Короткий дромос переходит в подквадратную камеру, расположенную по одной оси с входной ямой. Дно камеры на глубине 225 см от репера.

В юго-восточном углу камеры у стенки стояли две плоскодонные амфоры. Ближе к западной стенке и почти вплотную к северной находился деревянный саркофаг с покойником. Саркофаг прямоугольный, с вертикальными стенками и плоской крышкой. Длина его 1,9 м, ширина — 0,75 м, высота — 0,5 м, толщина досок — около 6 см. В северной (торцевой) стенке саркофага прорезано круглое отверстие диаметром 0,22 м, закрытое круглой же пробкой.

Скелет мужчины лежал вытянуто на спине, черепом на север. Слегка согнутые в локтях руки лежали вдоль туловища. Ноги также были несколько согнуты в коленях — кости их лежали «ромбом». Судя по расположению костей стоп, они не были согнуты коленями вверх, а преднамеренно уложены так при погребении. У левого плеча погребенного найдена золотая гривна из витого прута, концы ее оформлены в виде головок лошадей. Гривна лежала на линии стенки саркофага и, вероятно, была прислонена к ней изнутри. У правого локтя находился серебряный кубок с ручкой в виде фигурки лошади. Он также стоял у самой стенки саркофага и вывалился из него через пролом. На запястье левой руки был надет золотой браслет с расширяющимися концами. У левого бедра лежал железный кинжал, рукоять его находилась у колена, а острие у кисти. За ним, вплотную к стенке саркофага, был положен лук с костяными накладками, а под ним, ближе к юго-восточному углу саркофага — колчан со стрелами и дротик. На запястье правой руки погребенного, с внутренней стороны, находилась золотая прямоугольная пластина, украшенная геометрическим орнаментом. Вдоль правого бедра лежал короткий меч с кольцевым навершием, рукоять и ножны которого были декорированы золотыми пластинами. В юго-западном углу саркофага находилась, вероятно, пара сапог, от которых сохранились восьмерковидные серебряные карабины и пряжки. На костях стоп найдены две серебряные пряжки.

¹ Монографическое исследование порожских комплексов подготовлено мной в соавторстве с Б.И. Лобаем и сдано в печать. Настоящая работа, таким образом, является предварительной публикацией и поэтому по необходимости кратка.

Погребенный был одет в красную кожаную куртку и штаны, остатки которых прослеживались по всей площади саркофага под скелетом. Рукава куртки были расшиты золотыми цилиндрическими пронизиями, лежавшими вдоль плечевых костей, преимущественно с внешней стороны их. Судя по находкам таких же пронизей в районе грудной клетки и таза, передняя часть куртки также была украшена ими. В верхней части груди найдены две фибулы, скреплявшие ворот одежды. Куртка была подпоясана красным кожаным поясом с железными, лакированными золотом бляхами-застежками. По обе стороны их на поясе располагались две накладки, золотые с внешней стороны и серебряные с внутренней. На них нанесены тамги. Такие же две накладки найдены на задней стороне пояса. На бедрах находился портупейный пояс, к которому крепился меч. Гарнитура портупейного пояса состояла из двух ажурных золотых пряжек, двух накладных золотых пластинок, золотых наконечников свисающих ремней, украшенных вставками из эмали. К портупейному поясу относится и золотое кольцо с серебряной обоймой, найденное с левой стороны таза. Меч крепился к бедру ремнями с золотыми, украшенными эмалевыми вставками наконечниками и обоймами; одна пара их лежала в верхней части бедра, вторая — у колена. К портупее меч пристегивался золотыми пряжками с 8-видными карабинами. Судя по остаткам кожи в обоймах и наконечниках, портупейный пояс был зеленого цвета.

Погребение 2 находилось в 2,1 м к юго-западу от погребения 1 (в 11 м к юго-западу от репера). Могильная яма прямоугольная в плане, с закругленными углами, ориентирована по оси северо-восток—юго-запад, дно на уровне — 150 см от репера. Могила была перекрыта деревом, остатки лежавших по поперечной оси могилы деревянных плах прослеживались по краям ямы и в заполнении. Это заставляет предполагать наличие заплечиков, на которых должны находиться концы плах перекрытия.

Скелет женщины лежал вытянуто на спине, черепом на северо-восток. Руки и ноги вытянуты вдоль туловища. За черепом найден лежащий на боку кувшин. У правого плеча было помещено биллоновое зеркало. У стопы левой ноги стояли вставленные одна в другую две глиняные курильницы. По бокам черепа, у височных костей, располагались две золотые подвески, украшенные зернью, полихромными вставками и свисающими цепочками. Ворот платья был расшит чередовавшимися золотыми прямоугольными пластинами с полихромными вставками и цилиндрическими пронизиями. Нагрудная часть надетого поверх платья халата была расшита золотыми шестилепестковыми розетками, крестовидными бляшками и цилиндрическими пронизиями. Рукава халата доходили до середины предплечий и были украшены золотыми бляшками в виде полусфер и каплевидной формы. На левой стороне грудной клетки лежала бронзовая фибула, скреплявшая борта халата. На указательном и безымянном пальцах правой руки находились два серебряных перстня с цветными вставками. Вероятно, на покойной были надеты шаровары, расшитые у щиколоток мелким белым и голубым бисером.

Погребальные сооружения захоронений у с. Пороги двух типов — яма с заплечиками (женское) и катакомба (мужское). И тот, и другой типы относятся к числу малораспространенных у сарматов. Ямы с заплечиками известны в Самаро-Орельском междуречье², Приазовье³. Последние являлись впускными в курганы эпохи бронзы и, таким образом, подтверждают предположение о существовании заплечиков как конструктивного элемента в других могилах. Этот тип погребального сооружения нигде не преобладает, но встречается и на других

² Костенко В.И. Сарматские памятники Днепро-Донского междуречья III в. до н.э. — середины III в. н.э. Днепропетровск, 1983. С. 44.

³ Вязьмитина М.І. Сарматські поховання в долині р. Молочної // АП УРСР. Т. 8. Київ, 1960. С. 18.

территориях распространения сарматской культуры (Подонье, Поволжье). Скорее всего, ямы с заплечиками — явление более стадияльное, нежели этническое.

Мужское захоронение у с. Пороги совершено в катакомбе. По расположению камеры и входной ямы на одной оси это сооружение относится ко II типу сарматских катакомб по схеме К.Ф. Смирнова, наиболее многочисленному⁴. Хотя полностью тождественную порожской катакомбу мне отыскать не удалось, по многим морфологическим признакам близки ей погребальные сооружения второй половины II—I в. до н.э. у ст. Хоперской на Кубани⁵, а особенно — катакомба II в. н.э. в некрополе Танаиса⁶. У последней несколько иная конструкция входной ямы — она длиннее порожской и не имеет ступеньки, но камера ее также шире дромоса, прямоугольная в плане, вход, как и в Порогах, закрыт каменным закладом.

Один из главных вопросов, связанных с сарматскими катакомбами, — являются ли они этноопределяющим признаком. В литературе существует точка зрения об аланской принадлежности сарматских катакомб⁷, возникшая, главным образом, ретроспективным путем. Отталкиваясь от несомненной принадлежности северокавказских катакомб раннесредневековым аланам⁸, исследователи в поисках их генетических корней приписывают сарматские катакомбы последних веков до н.э. — первых веков н.э. аланам этого времени. Попутно якобы получают решение вопросы времени появления аланов как самостоятельной этнической единицы, времени их выхода на историческую арену, проникновения на Северный Кавказ и в доно-кубанские степи и т.д. Между тем М.Г. Мошкова совершенно справедливо отмечает, что рассматривать погребальное сооружение (в том числе и катакомбу) как этноопределяющий признак в отрыве от комплекса остальных признаков методически неверно⁹. Что же касается вопроса, то именно спорадичность и разбросанность катакомб во времени и пространстве (с прохоровского по позднесарматское время) не говорят ни в пользу аланской их принадлежности, ни вообще о том, что этот тип погребального сооружения может быть использован как этноопределяющий признак¹⁰. С другой стороны, сарматские катакомбные погребения, как правило, снабжены обильным и часто богатым инвентарем. Вероятно, они отражают какие-то социальные различия в сарматском обществе. Лучшим подтверждением этому служат как курганы «Золотого кладбища», оставленного зная¹¹, так и мужское захоронение в Порогах — единственная на исследуемой территории катакомба этого времени, содержащая соответственно захоронение знатного сармата. Будь катакомбы этническим признаком аланов, пришлось бы признать, что захороненный у с. Пороги вождь в I в. н.э. был единственным аланом в Северном Причерноморье, что абсолютно нереально.

Инвентарь мужского и женского захоронений у с. Пороги богат и разнообразен. Он может быть сгруппирован в несколько категорий: оружие, предметы личного убора (пояса, фибулы, украшения одежды и обуви), украшения (гривна,

⁴ Смирнов К.Ф. Сарматские катакомбы Южного Приуралья — Поволжья и их отношение к катакомбам Северного Кавказа // СА. 1972. № 1. С. 77.

⁵ Игнатов В.В. Катакомбы сарматского времени из курганов у ст. Хоперская // КСИА. 1986. Вып. 186. С. 65 сл.

⁶ Арсеньева Т.М. Некрополь Танаиса. М., 1977. С. 45. Табл. 5.

⁷ Нечаева Л.Г. Об этнической принадлежности подбойных и катакомбных захоронений сарматского времени в Нижнем Поволжье и на Северном Кавказе // Исследования по археологии СССР. Л., 1961. С. 153 сл.; Виноградов В.Б. Сарматы Северо-Восточного Кавказа. Грозный, 1963. С. 95; Ждановский А.М. Новые данные об этнической принадлежности курганов «Золотого кладбища» // Археология и вопросы этнической истории Северного Кавказа. Грозный, 1969. С. 38—45.

⁸ Виноградов Ук. соч. С. 95.

⁹ Мошкова М.Г. К вопросу о катакомбных погребальных сооружениях как специфическом этническом определителе // История и культура сарматов. Саратов, 1983. С. 20.

¹⁰ Там же. С. 28 сл.; Игнатов. Ук. соч. С. 68.

¹¹ Ждановский. Ук. соч. С. 95.

браслет, серьги, ожерелье, перстни), предметы туалета (зеркало), металлическая и керамическая посуда.

Короткий меч с кольцевым навершием из мужского захоронения является типичным экземпляром холодного оружия среднесарматского времени¹². В Северном Причерноморье такие мечи и кинжалы появляются в конце II в. до н.э. и бытуют в целом до начала II в. н.э., хотя отдельные экземпляры встречаются и позже¹³. Морфологические характеристики меча из Порогов настолько близки множеству стандартных экземпляров этого оружия, что нет смысла указывать ему прямые аналогии — они заняли бы слишком много места. Порожский меч является редким экземпляром парадного сарматского оружия, рукоять и ножны его декорированы золотом. Это единственный экземпляр парадного сарматского оружия в Северном Причерноморье, если не считать найденного во фракийской могиле Рошава Драгана на территории Болгарии¹⁴ сарматского меча.

Найденный в мужском захоронении боевой нож (или однолезвийный кинжал? — я затрудняюсь точно назвать его) совершенно уникален для сарматского оружия. По размерам его следует отнести к кинжалам, но однолезвийный клинок и слегка отогнутая рукоять сближают его с ножами. Однолезвийные мечи известны у скифов в IV в. до н.э.¹⁵, в раннесарматском погребении III—II вв. до н.э.¹⁶, однако вряд ли они имеют какое-либо отношение к рассматриваемому экземпляру. Морфологически ему близки большие бронзовые и железные ножи из скифских и савроматских погребений эпохи архаики¹⁷, но исследователи совершенно справедливо считают их ритуальными. Клинки этих ножен сродни порожскому — с прямой спинкой, лишь в конце загибающейся к острию, и почти прямым лезвием. Порожский кинжал (или боевой нож) отличается от них рукоятью; она подквадратная в сечении, отчетливо отделена от клинка и обтянута кожей, следов дерева на ней нет. Других находок подобного вооружения в сарматских погребениях до сих пор нет, несмотря на то, что их количество уже превысило 3 тыс. Можно считать, что в сарматском оружии боевые ножи как тип вооружения практически отсутствуют. С другой стороны, именно боевые ножи разнообразных форм являются одним из популярных видов оружия у гальштатских и кельтских воинов вплоть до последних веков до н.э.¹⁸. В дальнейшем они характерны для франкского оружия эпохи Меровингов, в VI—VII вв. широко распространены в Западной и Северо-Западной Европе под названием скрамасаксы, откуда позже отдельные экземпляры попадают на Русь¹⁹. Именно последние обнаруживают наибольшее сходство с порожским боевым ножом — у них прямая спинка, закругленное к острию лезвие (правда, на нашем экземпляре конец клинка отломан), слегка отогнутая рукоять. В целом традиция боевых ножей характерна для западно- и средневропейского оружия. Думается, что даже при отсутствии прямых аналогий не будет ошибкой связать с ним и порожский экземпляр, учитывая, с одной стороны, близость дако-гетского и фракийского массива племен, с другой — практически полное отсутствие прототипов и ана-

¹² Хазанов А.М. Очерки военного дела сарматов. М., 1971. С. 10.

¹³ Там же. С. 11.

¹⁴ Буюклиев Х. Тракийски могилен некропол при Чаталка, Старозагорски окръг // Разкопки и проучвания. София, 1986. Кн. 16. С. 112.

¹⁵ Мелюкова А.И. Вооружение скифов. САИ. Д1—4. М., 1964. С. 59.

¹⁶ Мошкова М.Г. Памятники прохоровской культуры. САИ. Д—10. М., 1963. С. 35.

¹⁷ Ильинская В.А., Мозолевский Б.Н., Тереножкин А.И. Курганы VI в. до н.э. у с. Матусов // Скифия и Кавказ. Киев, 1980. С. 49—51; Смирнов К.Ф., Петренко В.Г. Савроматы Поволжья и Южного Привуралья. САИ. Д1—9. М., 1963. Табл. 16—18.

¹⁸ Монгайт А.Л. Археология Западной Европы. Т. 2. М., 1974. С. 280.

¹⁹ Кирпичников А.Н. Древнерусское оружие. САИ. Е1—36. М.—Л., 1966. Вып. 1. С. 72.

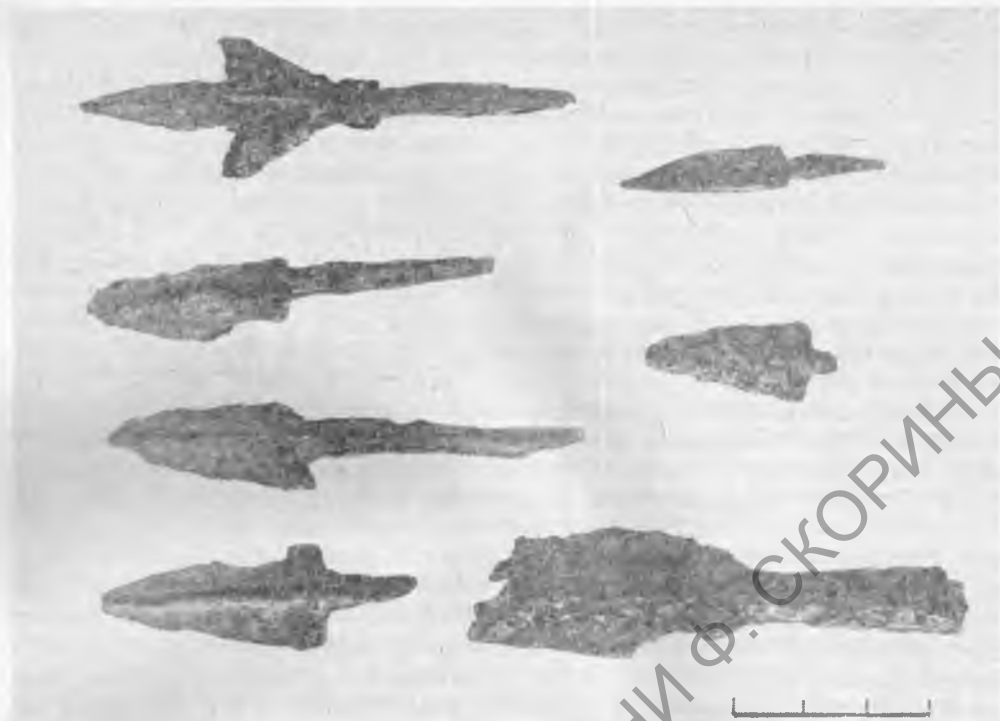


Рис. 1. Типы наконечников стрел из колчанного набора в Порогах

логов в оружии евразийских кочевников этого времени. Скорее всего, порожский «скрамасак» является импортом с Запада²⁰.

В мужском захоронении найден также лук с костяными накладками и колчан со стрелами. Судя по расположению накладок, длина лука в спущенном положении была около 120 см. На концах кибити были укреплены три концевые накладки (одна с вырезом для тетивы и отверстием для крепления на кибити). Рукоять была укреплена двумя боковыми срединными накладками.

Лук из Порогов — единственный экземпляр подобного оружия в Северном Причерноморье. Немногочисленны луки с костяными накладками и на остальных сарматских территориях. Редкость в сарматских погребениях этого оружия, с одной стороны, и преобладание мелких наконечников — с другой, говорят о том, что у сарматов вплоть до конца III в. н.э. бытовали луки двух типов. Наиболее популярным продолжал оставаться лук «скифского» типа. Однако начиная с I в. н.э. к сарматским воинам sporadически попадали и новые «гуннские» луки, причем всегда с калиберными для них стрелами. Сосредоточение таких находок на восточных сарматских территориях неудивительно — ведь именно их обитатели граничили со среднеазиатско-хуннским миром, где подобное оружие было массовым уже с последних веков до н.э. Относительная редкость «гуннских» луков в сарматских погребениях объясняется тем, что они попадали к сарматам как трофеи или подарки, но не производились ими.

Совершенно уникален для исследуемой территории колчаный набор из Порогов (рис. 1). Представленные в нем типы наконечников стрел практически не встречаются в сарматских могилах. Лишь один из них — трехлопастной, с треугольной головкой и прямым углом атаки — можно считать сарматским. Правда, они гораздо крупнее обычных, что обусловлено типом лука. Остальные

²⁰ Осматривавший его М. Домарадски любезно сообщил, что подобные кинжалы имеются среди неопубликованных фракийских материалов с территории Болгарии.



Рис. 2. Бляха-застежка парадного пояса из погребения 1



Рис. 3. Бляха-застежка портупейного пояса из погребения 1

наконечники этого набора принадлежат иным, не сарматским типам.

Прежде всего это ярусный наконечник. Подобные наконечники характерны для хунно-гуннского оружия²¹. Они появляются в конце II—I вв. до н.э. и в сарматское время нигде, кроме южносибирских и монгольских степей, не известны.

Количественно преобладает в порожском колчане два типа наконечников — трехлопастные с острым углом атаки и четырехгранные с пирамидальной головкой. Первые иногда встречаются у сарматов²², но редки у них. Наиболее характерны эти наконечники для оружия Средней Азии, где появляются в III—II вв. до н.э. и широко распространены вплоть до III в. н.э.²³ Они известны в Тулхарском, Лявандакском и Кую-Мазарском могильниках²⁴, а у сарматов — в кургане 51 Сусловского могильника, на восточный характер вооружения которого правильно обратила внимание И.П. Засецкая²⁵. Четырехгранные наконечники с пирамидальной головкой также не принадлежат к сарматским типам. Такие наконечники традиционны для Средней Азии. Уникален плоский наконечник из порожского набора. При всем разнообразии такого типа наконечников полную аналогию ему найти не удалось. Таким образом, оружие дистанционного боя из мужского захоронения в Порогах имеет ярко выраженный восточный характер. Рядом со стрелами — трудно сказать, в колчане или вне его — найден маленький втульчатый наконечник дротика.

К предметам вооружения из мужского захоронения в Порогах следует отнести и золотую пластину, найденную на запястье правой руки покойного. Она была прикреплена на кожаную основу, надетую на запястье (типа напульсника) и, судя по ее положению *in situ*, носилась на внутренней стороне руки. В этом случае пластинка является не чем иным, как щитком для защиты руки от удара тетивы, правда, отделанным, как и весь костюм, роскошно. Подоб-

²¹ Засецкая И.П. Классификация наконечников стрел гуннской эпохи (конец IV—V вв. н.э.) // История и культура сарматов. Саратов, 1983. С. 82.

²² Хазанов. Ук. соч. С. 38.

²³ Литвинский Б.А. Среднеазиатские железные наконечники стрел // СА. 1965. № 2. С. 78, 81. Рис. 6.

²⁴ Там же. С. 79.

²⁵ Засецкая И.П. Погребение у с. Кызыл-Адыр Оренбургской обл. (К вопросу о хунно-гуннских связях) // Древние памятники культуры на территории СССР. Л., 1982. С. 62.

ные пластины, изготовленные из бронзы, известны у савроматов²⁶. У скифов, однако, это приспособление, по мнению Е.В. Черненко, не использовалось²⁷. Следует сказать, что порожская находка и для сарматов уникальна.

Бляхи-застежки порожского пояса представляют собой типичный образец полихромного стиля сарматской эпохи (рис. 2). Они выполнены в широко распространенной в это время технике — плакировка железной (иногда бронзовой) основы золотой пластиной с чеканными рельефами и цветными вставками²⁸. Такая же система застежки — прямоугольная прорезь на краю бляхи и вертикальный шпенок за ней — имеется на поясной бляхе (кстати, аналогичной техники) из погребения 1 кургана 12 Никольского могильника²⁹. Стилистика ее (например трактовка крыла грифона) также близка порожским. И.П. Засецкая датирует это погребение второй половиной I — началом II в н.э.³⁰

Сюжет блях парадного пояса — терзающие друг друга грифоны — довольно популярен на ювелирных изделиях среднесарматского времени. Назвать полную аналогию порожским бляхам затруднительно (хотя «фалар» из погребения 4 Тилля-тепе с изображением свернувшегося в кольцо грифона близок этой композиции)³¹, но сюжетно и стилистически они входят в круг таких изделий, как золотой туалетный флакон из Хохлача³², обкладка ножен из погребения 4 Тилля-тепе³³. Иконография грифона на последней практически идентична порожской.

Совершенно уникальны застежки портупейного пояса (рис. 3). Прямые аналогии им указать затруднительно. По своим технологическим и типологическим характеристикам они стоят в одном ряду с ажурными бляхами-застежками из некоторых погребений Тилля-тепе. Некоторые параллели с тиллятепинским золотом усматриваются и в сюжете: на бляхах из погребения 2 этого некрополя представлен герой (по В.И. Сарияниди), держащий за лапы двух драконов. Исследовавший этот сюжет автор полагает, что он является отражением героических преданий, восходящих к эпохе бронзы, ко времени индоиранской общности, но в сарматское время воплотивший образ государя³⁴.

Фибулы найдены в обоих захоронениях³⁵. Особенно интересны фибулы мужского погребения. Тожественной одной из них (рис. 4, 1) в доступной литературе найти не удалось. Довольно близка по морфологическим признакам форма 102 из четвертой серии V группы классификации О. Альмгрена, имеющая аналогичную пружину, расширенную дуговидную спинку и относительно узкую ножку³⁶. Типологическое сходство порожской фибулы с формой Альмгрена 102 свидетельствует о принадлежности ее к римскому времени. У О. Альмгрена есть указание на то, что одна из форм четвертой серии найдена в комплексе с фибулами II группы Альмгрена 26—28³⁷. Последние датируются I в. н.э.,

²⁶ Смирнов К.Ф. Вооружение сарматов // МИА. 1961. № 101. С. 36. Рис. 9, 3—4.

²⁷ Черненко Е.В. Скифские лучники. Киев, 1981. С. 122.

²⁸ Манцевич А.П. Находка в Запорожском кургане (К вопросу о сибирской коллекции Петра I) // Скифо-сибирский звериный стиль в искусстве народов Европы. М., 1976. С. 164—191.

²⁹ Засецкая И.П. Сарматские и савроматские погребения Никольского могильника в Нижнем Поволжье // ТГЭ. 1979. Т. 20. С. 111. Рис. 22.

³⁰ Там же. С. 112.

³¹ Sarianidi V.I. Baktrisches Gold. Leningrad, 1985. S. 210. Fig. 148.

³² Толстой И.И., Кондаков Н.П. Русские древности в памятниках искусства. СПб., 1890. Т. 3. С. 140. Рис. 164.

³³ Sarianidi. Op. cit. S. 222.

³⁴ Сарияниди В.И. Бактрийский центр златоделая // СА. 1987. № 1. С. 77.

³⁵ При анализе фибул я пользовался консультациями Е.Л. Гороховского, за что выражаю ему большую благодарность.

³⁶ Almgren O. Studien über nordeuropäische Fibelformen der ersten nachchristlichen Jahrhunderte mit Berücksichtigung der provinziärrömischen und südrussischen Formen. Stockholm, 1897. С. 53. Tabl. V, 102.

³⁷ Ibid. S. 53, 122, № 29.

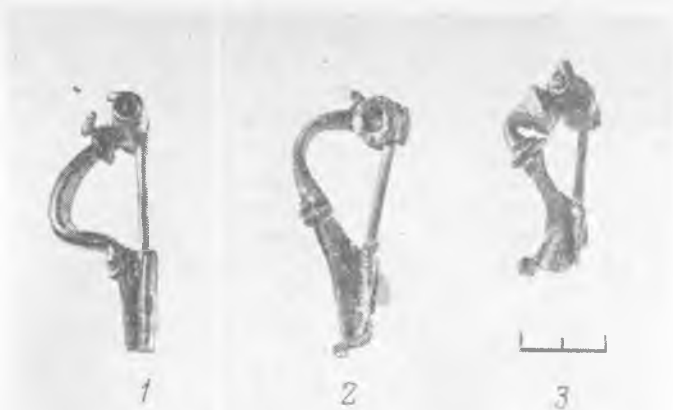


Рис. 4. Фибулы из Порогов: 1, 3 — погребение 1; 2 — погребение 2

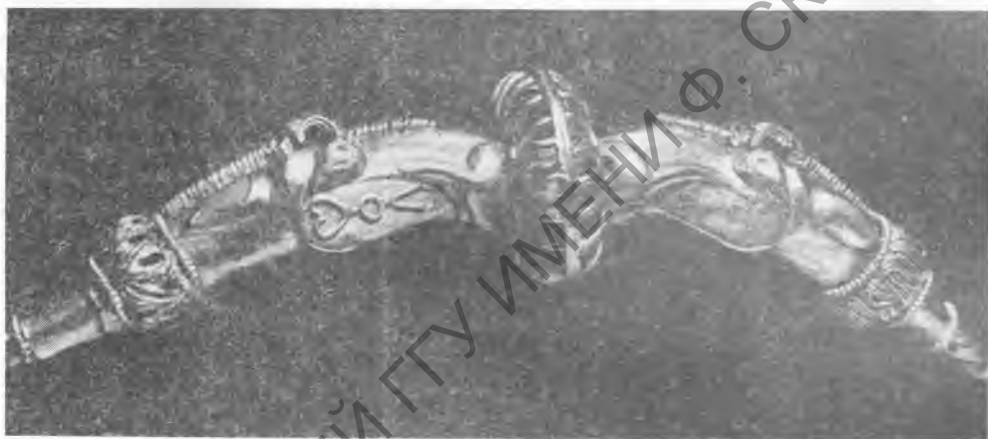


Рис. 5. Деталь гривны из погребения 1

в основном его серединой и второй половиной³⁸. Таким образом, можно предположительно относить исследуемую фибулу ко второй половине I в н.э.

Вторая фибула из мужского погребения (рис. 4, 3) и фибула из женского (рис. 4, 2) близки между собой. Они аналогичны находкам с территории до-римской Дакии, изредка встречаются на территории Украины и Молдовы³⁹, на Дону, в Поволжье и представляют собой уменьшенные копии «классических» провинциально-римских фибул Альмгрен 67—69. Судя по форме приемника, эти фибулы можно рассматривать как подражание форме Альмгрен 69, характерной для середины и второй половины I в н.э.⁴⁰. Вероятно — дакийский импорт.

Гривна, найденная в Порогах (рис. 5), прямых аналогов не имеет. По технике исполнения и ряду конструктивных особенностей ей близок браслет, найденный случайно на берегу Бугского лимана⁴¹, и браслет из богатого комплекса у с. Петрик⁴². С первым гривну сближает иконография окончаний в виде конских

³⁸ Peskar I. Fibeln aus der römischen Kaiserzeit it Mähren. Praha, 1972. S. 68—69. Tabl. 2.

³⁹ Berciu D. Buridava Dacica. București, 1981. P. 28.

⁴⁰ Almgren. Op. cit. S. 68.

⁴¹ ГЭ. Инв. № Ол. 17759.

⁴² Архив ЛОИА АН СССР. Ф. 5. Д. № 25. Л. 25.

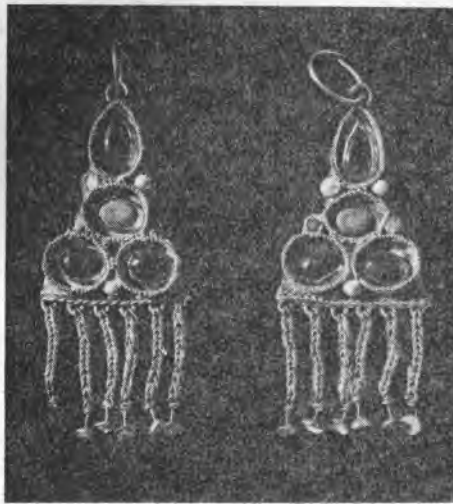


Рис. 6. Подвески из погребения 2

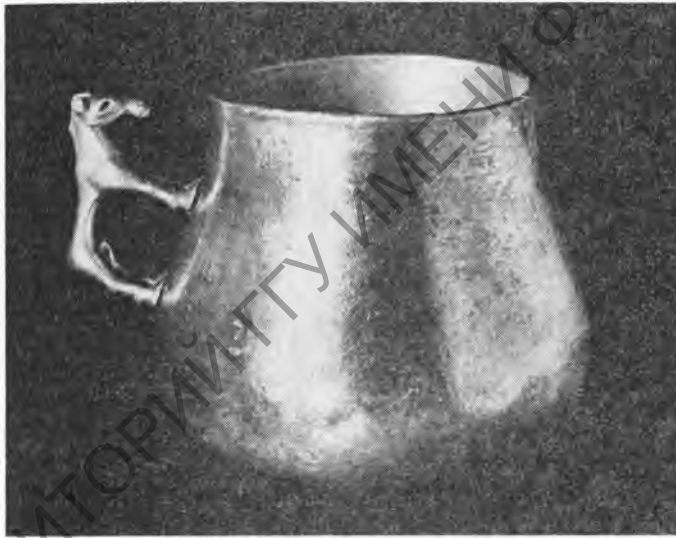


Рис. 7. Кубок из погребения 1

головак (кстати, как и на гривне, на скуле одной из головок браслета нанесена тамга) и витое тело изделия; на браслете из с. Петрик, подобно порожской гривне, место перехода конских головок в обруч оформлено плетенкой из плоских многожильных золотых лент.

Браслет с расширяющимися концами с левой руки погребенного мужчины — также весьма редкая в сарматских могилах находка. До недавнего времени такие браслеты считались характерными для раннего средневековья, что и подчеркнула И.П. Засецкая, впервые обнаружив подобный браслет в сарматском погребении конца I в. н.э. в Нижнем Поволжье⁴³. Затем в уже неоднократно упоминавшемся некрополе Тилля-тепе во всех погребениях (кроме погребения 1) были найдены такие браслеты: и гладкие (типа Порогов и Никольского), и гра-

⁴³ Засецкая. Сарматские погребения ... С. 110. Рис. 21.



Рис. 8. Кувшин из погребения 2



Рис. 9. Амфора из погребения 1

ненные как на руках, так и на ногах погребенных⁴⁴. На исследуемой территории недавно граненые браслеты типа тиллятепинских были обнаружены в погребении знатной сарматки I в. н.э.⁴⁵. Таким образом, бытование браслетов такого типа удревняется до I в. н.э.

Близкие аналоги золотым полихромным подвескам (рис. 6) имеются в сарматских погребениях на Среднем и Нижнем Дону. Это изделия из Чертовичского могильника и кургана у х. Алитуб⁴⁶, относящиеся ко второй половине — последней четверти I в. н.э.

Найденный в мужском погребении серебряный кубок с ручкой в виде фигурки лошади (рис. 7) входит в круг сосудов из драгоценных металлов, найденных в разное время в сарматских аристократических погребениях. Это известные золотые кубки из кургана Хохлач и ст. Мигулинской. В последнее время к ним добавился серебряный кубок из могильника Высочино⁴⁷.

Красноглиняный кувшин из женского погребения (рис. 8) античного производства. Он принадлежит к разряду тонкостенной столовой керамики, места изготовления которой не установлены. Такому же типу принадлежат некоторые кувшины из некрополя Танаиса и Тиритаки⁴⁸, наиболее же близок порожскому кувшину из гробницы VII Артюховского кургана⁴⁹. Характерное оформление гор-

⁴⁴ Sarianidi. Op. cit. S. 239, 242, 253, 256, 260.

⁴⁵ Раскопки И.Т. Чернякова 1982 г. Материал не опубликован.

⁴⁶ Медведев А.П. Сарматское погребение близ Воронежа // СА. 1981. № 4. С. 256 сл.

⁴⁷ Толстой, Кондаков. Ук. соч. С. 139. Рис. 163; Смирнов Я.И. Восточное серебро. СПб., 1909. Табл. 10, 27; Беспалый Е.И. Курган I в.н.э. у г. Азова // СА. 1985. № 4. С. 167. Рис. 62.

⁴⁸ Шелов Д.Б. Некрополь Танаиса // МИА. 1961. № 98. Табл. 28, 4.

⁴⁹ Максимова М.И. Артюховский курган. Л., 1979. С. 134. Рис. 62. Табл. 1, 3.

ла рифленным манжетом и внутренним уступом имеется на подобных сосудах из Эмоны⁵⁰. Перечисленные аналоги датируются I в.н.э.

Амфоры из мужского погребения (рис. 9) относятся к типу, широко представленному на античных памятниках Причерноморья, есть они и в сарматских погребениях⁵¹. Исследователи единодушно датируют их I в.н.э.⁵² и склонны отнести к малоазийской продукции (по Д.Б. Шелову — синопской)⁵³.

Решая вопрос о дате захоронений из Порогов, следует обратить внимание на сочетание в составе их инвентаря вещей, имеющих относительно широкий диапазон бытования, и вещей, бытование которых ограничено довольно узким промежутком времени. Так, в мужском погребении меч с кольцевым навершием, наконечники стрел, лук с костяными накладками относятся к вещам с широкой (конец II в. до н.э. — II—IV вв.н.э.) датой. Несколько уже дата некоторых украшений и сосудов: браслета (I — начало II в.н.э.), поясной гарнитуры (анalogии в основном I в.н.э.), серебряного кубка и фибул (вторая половина I — начало II в.н.э.), амфор (I в.н.э.). Следовательно, в один комплекс эти вещи могли попасть не ранее второй половины I в.н.э. *Terminus ante quem*, в таком случае, определяют амфоры (не позднее 100 г.н.э.). Однако имеется, на наш взгляд, возможность еще более сузить дату мужского захоронения. Серебряные монеты царя Инисмея, на которых помещена тамга, идентичная порожским (см. ниже), датируются 70—80-и годами н.э. Меч из Рошава Драгана с такими же тамгами относится, по мнению Х. Буюклиева, к концу I в.н.э., т.е. практически к тому же времени. Вероятно, не будет ошибкой определить время совершения мужского захоронения из Порогов последней четвертью I в.н.э.

В женском захоронении датирующими вещами являются заркало (в основном I в. до н.э. — I в. н.э., отдельные экземпляры встречаются в первой половине II в.н.э.), фибула (вторая половина I — начало II в.н.э.), кувшин (I в.н.э.). Таким образом, наиболее вероятная дата совершения этого захоронения — вторая половина I в.н.э., т.е. в целом оно синхронно мужскому погребению.

В последнем на пластине парадного и наконечнике портупейного поясов, на золотой пластине, украшавшей ножны меча, на скуле лошадиной головки — наконечнике гривны, а также на днище и ручке серебряного кубка помещены семь тамг (рис. 10). Тамги, помещенные на поясах и днище кубка, являются знаками «царя» Инисмея. Они помещены на его монетах, чеканенных в Ольвии в конце 70-х — начале 80-х годов н.э. Монетам Инисмея непосредственно предшествуют монеты «царя» Фарзоя, также чеканенные в Ольвии в 60—70-х годах н.э. На них нанесена тамга такой же схемы, но без кольца в центральной части. Без сомнения, знаки Фарзоя и Инисмея семантически связаны между собой и выражают, скорее всего, их родственные отношения. Тамги схемы Фарзоя известны, помимо монет, на ряде предметов из сарматских погребений Северо-Западного Причерноморья, Подонья и Поволжья. В сочетании с ярким восточным обликом некоторых сарматских памятников второй половины I в.н.э. с территории степей между Днепром и Дунаем они указывают на продвижение сюда сарматской орды с доно-поволжских территорий. В интересующее нас время, т.е. в I в.н.э., на этих территориях локализуются аорсы и аланы.

Первые данные об аорсах как обитателях степей Подонья, Поволжья и Прикаспия содержится в «Географии» Страбона. Следующий по времени источник,

⁵⁰ The Archaeology of Roman Pannonia. Budapest, 1980. P. 370—371. Fig. 64, 25.

⁵¹ Вязьмитина М.І., Іллінська В.А., Покровська С.Ф., Тереножкін О.І., Ковпаненко Г.Т. Кургани біля с. Новопилипівка і радгоспу «Аккермень» // АП УРСР. Київ, 1961. Т. 8. С. 75.

⁵² Шелов. Ук. соч. С. 57; Зеест И.Б. Керамическая тара Боспора // МИА. 1960. № 83. С. 32; Каменецкий И.С. Светлоглиняные амфоры с Нижне-Гниловского городища // КСИА АН СССР. 1963. Вып. 94. С. 30.

⁵³ Зеест. Ук. соч. С. 32; Шелов Д.Б. Узкогорлые светлоглиняные амфоры первых веков н.э. Классификация и хронология // КСИА АН СССР. Вып. 156. С. 21.



Рис. 10. Тамги из погребения 1: 1 — парадный пояс; 2 — портупейный пояс; 3 — гривна; 4 — меч; 5 — дно кубка; 6, 7 — ручка кубка

данные которого можно связывать с аорсами — «Землеописание» Помпония Мелы (закончено до 44 г.н.э.); согласно ему, в том месте, где «изгиб ее (Меотиды. — А.С.) пересекает река Букес, живут ... агафирсы и савроматы, называемые амаксобиями» (Mela, II. 2). Современник Мелы Плиний Старший, описывая племена, живущие к северо-востоку от Истра, совершенно определенно указывает, что амаксобии — одно из наименований аорсов: «...амаксобии или аорсы ...» (NH. IV. 80). Эти данные позволили Д.А. Мачинскому отождествить (на мой взгляд, совершенно справедливо) амаксобиев Мелы и аорсов других авторов⁵⁴ и реконструировать некоторые этно-политические изменения в Северном Причерноморье на рубеже нашей эры.

Следующий источник, где упоминаются аорсы, — данные Корнелия Тацита о римско-боспорском конфликте 49 г.н.э. (Ann. XII. 15 sq.). Аорсы Тацита локализируются в нижнедонских степях. Это последнее упоминание их в трудах древних авторов под таким названием. Однако в «Географическом руководстве» Птолемея (вторая половина II в.н.э.) на восток от Меотиды — «внутри страны» — помещаются амаксобии и скифы-аланы (III. 5,7). Наконец, Певтингеровы таблицы и Хроника Ипполита Римского отмечают амаксобиев на Среднем Дунае⁵⁵.

Д.А. Мачинский полагает, что аорсы-амаксобии появились в Днепро-Донском междуречье во второй половине I в. до н.э. — первой половине I в.н.э., и видит причину перемещения части аорсов на запад во вторжении аланов на аорские земли. Подобных взглядов придерживается М.Б. Шукин⁵⁶. С аорсами связывает некоторые памятники Северного Причерноморья (Запорожский курган) и В.П. Шилов⁵⁷. Одной из причин, побудивших аорсов к движению на запад, считают давление аланов с востока. Когда же аланы появились на аорских землях?

Традиционно считается, что наиболее ранними источниками, сообщающими об обитании аланов на Северном Кавказе или в Предкавказье, являются данные Марка Аннея Лукана (39—65 гг.н.э.) и Валерия Флакка (вторая половина I в.н.э.). Однако некоторые исследователи совершенно справедливо усомнились в надежности этих источников⁵⁸. Действительно, произведения Лукана и Флакка не более чем

⁵⁴ Мачинский Д.А. Некоторые проблемы этнографии восточноевропейских степей во II в. до н.э. — I в.н.э. // АСГЭ. 1974. Вып. 16. С. 131.

⁵⁵ Там же. С. 131.

⁵⁶ Шукин М.Б. Царство Фарзоя. Эпизод из истории Северного Причерноморья // СГЭ. Л., 1982. Вып. 47. С. 35 сл.

⁵⁷ Шилов В.П. Аорсы (Историко-археологический очерк) // История и культура сарматов. Саратов, 1983. С. 44 сл.

⁵⁸ Мошкова. К вопросу... С. 22; Скрипкин А.С. Проблемы расселения и этнической истории сарматов Нижнего Поволжья и Дона // Древняя и средневековая история Нижнего Поволжья и Дона. Саратов, 1986. С. 94.

эпические поэмы, вовсе не претендующие на документальность, да и не имевшие ее целью. В первой один из героев, Помпей, утверждает, что он «преследовал суровых и вечно воинственных аланов», «стремясь» к Каспийским воротам, т.е. к Дербентскому проходу⁵⁹. Речь идет о событиях 60-х годов до н.э. в Закавказье и Парфии. Именно там, а не на Северном Кавказе находился театр военных действий, и только оттуда Помпей мог «стремиться» к Дербентскому проходу. Поэма же Валерия Флакка является переложением мифа об аргонавтах и, в лучшем случае, отражает известную автору этническую номенклатуру того времени.

Не совсем объективны и привлекаемые в качестве источника данные Сенеки и Плиния. Принято считать, что эти авторы отмечают пребывание аланов во второй половине I в.н.э. уже на Дунае⁶⁰. Произведение Сенеки «Фиест» — трагедия, т.е. опять-таки не документ, отражающий достоверные факты. Его пассаж об аланах звучит так: «Здесь Истр, представляющий пути к бегству диким аланам» (Thyest. 629 sq.). Как видим, ничего конкретного именно об обитании аланов на Истре Сенека не сообщает. Л.А. Ельницкий считает, что аланы Сенеки — обитатели прикаспийских и северокавказских степей, которые совершали набеги на дунайские границы империи⁶¹. Таким образом, и Лукан, и Флакк, и Сенека отнюдь не называют место обитания аланов, а может быть, и не располагают точными сведениями о нем. Нетрудно заметить, что и данные Плиния о локализации отдельных племен в его этнокарте неопределенны и в значительной мере путаны⁶². Обратимся к пассажи Плиния (NH IV. 80), в котором идет речь об аорсах и аланах: «В целом к северу от Истра все племена скифские, однако места, прилегающие к побережью, заняли разные народы; в одних находятся геты, которых римляне называют даками; в других — сарматы, по-гречески савроматы (в их числе гамаксобии или аорсы), в третьих — выродившиеся и происшедшие от рабов скифы или троглодиты и затем — аланы и роксоланы» (пер. М.В. Скржинской)⁶³.

Мы видим, что Плиний весьма расплывчато локализует народы «к северу от Истра» — в одних местах (каких? — А.С.) такие-то, в других — такие-то⁶⁴. Тем не менее, если даки и аорсы упоминаются рядом друг с другом и в непосредственной близости от Истра (судя по порядку перечисления), то аланы и роксоланы — в последнюю очередь, «затем». Впрочем, внимательный анализ пассажа Плиния предполагает еще один вариант их локализации. Я имею в виду то место текста, где он пишет: «...места, прилегающие к побережью» (разрядка моя. — А.С.). Традиционно считается, что Плиний подразумевает побережье Истра. Но в авторском оригинале это уточняется термином *litus*, который в отличие от *gira* означает побережье Понта («в целом, к северу от Истра... однако места, прилегающие к побережью (Понта)...»). Тогда все проясняется: к северу от Истра (бассейны Сирета и Прута) обитают даки, далее по побережью Понта (степи междуречья Днестра и Днепра) — аорсы-амаксобии, «выродившиеся и происшедшие от рабов скифы или троглодиты» — позднескифское население Нижнего Днепра (вероятно, их «вырождение» и происхождение от рабов — дань литературной традиции), а «затем», т.е. за Днепром — аланы и роксоланы.

Наконец, последний источник I в.н.э., содержащий сведения об аланах, — «О войне иудейской» Иосифа Флавия: «...племя аланов есть часть скифов, живущая вокруг Танаиса и Меотийского озера» (VII.7.4), т.е. на Нижнем Дону. Правда, сомнительно, чтобы этот могущественный союз занимал столь ограниченную территорию. Археологические памятники, связываемые с аланами, известны и в

⁵⁹ *Licam. De bello civ.* VIII. 222 sq.

⁶⁰ Скрипкин. Ук. соч. С. 91.

⁶¹ Латышев В.В. Сообщения древних авторов греческих и латинских о Скифии и Кавказе // ВДИ. 1949. № 1. С. 266.

⁶² Мошкова. Ук. соч. С. 22.

⁶³ Скржинская М.В. Северное Причерноморье в описании Плиния Старшего. Киев, 1975. С. 95.

⁶⁴ Там же. С. 43.

Прикубанье⁶⁵. Таким образом, в 72 г., по крайней мере, аланы локализируются не западнее Дона.

Приведенные выше рассуждения имели целью показать, что если аорсы (или часть их) и покинули свои исконные земли, откочевав на запад под давлением аланов, то это событие не может относиться ко времени ранее середины I в.н.э., ибо более ранних свидетельств появления аланов в Подонье и вообще в Причерноморье нет.

Однако неверно было бы полагать, что аланы, появившись на землях аорсов, в очень короткий срок вытеснили последних на запад. Без сомнения, продолжительное время они сосуществовали и контактировали. Исследователи, занимающиеся этим вопросом, подчеркивают, что аорсы быстро переняли некоторые традиции и вкусы аланской верхушки⁶⁶. Выразилось это в распространении украшений характерного «бирюзово-золотого» звериного стиля, яркие образцы которого найдены в Порогах. Такие же изделия найдены в Запорожском кургане и ряде погребений Подонья, Поволжья и Прикубанья⁶⁷. Иными словами, если новая мода (среднеазиатского происхождения) и была принесена в Причерноморье—Приазовье аланами, то она быстро распространилась среди их соседей аорсов. Этническое смешение аланов и аорсов нашло свое отражение в термине Птолемея «аланорсы»⁶⁸.

Резкое количественное увеличение сарматских памятников за Днпром, начавшееся со второй половины I в.н.э., было связано с приходом сюда мощной сарматской орды⁶⁹. Данные Мелы и Плиния как будто позволяют отождествлять ее с аорсами. Тамги схемы Фарзоя и Инисмея, помимо Северо-Западного Причерноморья, известны далеко на востоке — в Поволжье и Подонье, т.е. там, где и обитали аорсы. Памятники, содержащие эти тамги, датируются I в.н.э. Нетрудно заметить связь между историческими событиями, о которых шла речь выше, и археологическим материалом. Некоторые исследователи связывают появление перечисленных характерных черт материального комплекса («бирюзово-золотой» стиль, зеркала VI типа и пр.) с аланами⁷⁰. Однако они же не отрицают возможность распространения этих инноваций в культуре аорсов. Отнюдь не настаивая на этом категорически, полагаю, что анализ письменных источников не дает возможности видеть в племенах, пришедших, как мне кажется, в середине I в.н.э. в степи Днедро-Днестровского междуречья, аланов — в это время они только появляются в Поволжье и на Дону. Указанная дата проникновения сарматов за Днепр основана на датировке монет Фарзоя — 60—70-е годы н.э.⁷¹. Как мы убедились, имя этого правителя правомочно связывать с восточной ордой на основании топографии тамг. С другой стороны, между утверждением власти Фарзоя в степях Побужья—Поднестровья и началом чеканки монет должен быть какой-то промежуток времени — вряд ли Фарзой сразу по приходу поставил Ольвию в зависимость от своего объединения. Поэтому логично считать середину I в.н.э. временем появления новой орды с востока за Днпром. Не противоречит такому рассуждению и анализ работы Плиния. Она была закончена им не позже 79 г.н.э. (год смерти Плиния), и, если свою информацию об аорсах автор получил из какого-то источника, то, естественно, более

⁶⁵ Ждановский. Ук. соч. С. 38—45.

⁶⁶ Раев Б.А. «Княжеские» погребения сарматского времени в г. Новочеркасске // Археологические памятники Европейской части СССР. М., 1985.

⁶⁷ Засецкая И.П. Проблемы сарматского звериного стиля // СА. 1989. № 3. С. 45. С. 131.

⁶⁸ Скрипкин А.С. Нижнее Поволжье в первые века н.э. Саратов, 1984. С. 115.

⁶⁹ Шукин. Ук. соч. С. 35.

⁷⁰ Скрипкин. Проблемы ... С. 96.

⁷¹ Карышковский П.О. О монетах паря Фарзоя // Археологические памятники Северо-Западного Причерноморья. Киев, 1982. С. 73.

раннего. Говорить об аланах в степях между Южным Бугом и Дунаем в середине I в.н.э. рискованно. Следовательно, приход новой сарматской орды с востока в Северо-Западное Причерноморье правомочно связать с аорсами.

А.В. Симоненко

PHARZOIOS AND INISMEUS — AORSI OR ALANI?

A.V. Simonenko

In 1984 an expedition of the Vinnitsa museum led by B.I. Lobay, examined two additional burials of noble Sarmatians, male and female, near the village of Porogi, the Yampol district of the Vinnitsa region. The first burial is in a catacomb, the second is in a grave pit with shoulders. The rich inventory of the male burial includes a gold torque and a bracelet, a sword in the scabbard decorated with gold, a «gala» girdle and a sword-belt with gold ornaments, a silver bowl with a horse-shaped handle, a dagger of the Middle European type, a bow with bone laps, a gorytos with the majority of arrowheads of the Hunnu and the Central Asian types, fibulae and amphoras. The latter date the complex to the end of Ist century A.D.

The two belts, the torque, the sword and the bow have tamgas identical to those on the coins of king Inismeus, minted in Olbia at the end of the 70s — the beginning of the 80s A.D. Some time earlier the polis struck coins with the name of king Pharzoios also marked with tamgas. A comparison of the tamgas shows that both rulers were related. The objects found in Porogi settle the question of whether Pharzoios and Inismeus belonged to the Scythians or the Sarmatians in favour of the latter.

A number of innovations in the Sarmatian culture of the North-Western part of the Black Sea, which appeared since the middle of Ist century A.D. (some features of the burial rites, the oriental appearance of gold ornaments, types of armaments) together with a sharp increase in a number of monuments point to the arrival of a big tribe from the Don and Volga steppes. The finds of Pharzoios' tamgas in these territories indicate his connection with the new arrivals. In the reign of Pharzoios and Inismeus those could be either the Aorsi of the Alani. Some authors of Ist century A.D. (Pomponius Mela, the elder Pliny) localize the Aorsi to the west of the Dnieper, a long way from their natural habitat. Since there is no data about the presence of the Alani to the North-West of the Black Sea in 60s A.D. (the time of Pharzoios' reign), the monuments with the oriental appearance should be ascribed to the Aorsi. The connection between Pharzoios and Inismeus established by archaeologists speaks in favour of the latter's belonging to the Aorsi.