

ПУБЛИКАЦИИ

© 1992 г.

С.И. Ходжаш

СОСУД СО СЦЕНОЙ ПРАЗДНИКА ИЗ ГОСУДАРСТВЕННОГО МУЗЕЯ ИЗОБРАЗИТЕЛЬНЫХ ИСКУССТВ ИМ. А.С. ПУШКИНА

Среди замечательной коллекции египетского фаянса Государственного Музея изобразительных искусств им. А.С. Пушкина выделяется туалетный сосуд, украшенный рельефной композицией, не имеющей аналогий среди фаянсовых изделий художественного ремесла (инвентарный № 1, 1а 2544). Сосуд поступил в музей из коллекции В.С. Голенищева в 1911 г. Высота 12,2 см, диаметр тулова 12 см, устья — 5 см, дна — 4,8 см (рис. 1а, б).

Сосуд имеет шарообразное, слегка суживающееся книзу тулово с широким круглым устьем и круглым плоским дном. На верхней части тулова сохранились две львиные лапы от налепа — фигуры, вероятно, изображавшей сфинкса.

Вся поверхность разделена на четыре регистра. Два средних, наиболее широких, занимают персонажи центральной сюжетной композиции. Описание изображения условно может быть начато с возлежащей на ложе женщины с пышной прической в длинном плиссированном одеянии, с чашей в руке. Ложе покоится на невысоких ножках, украшенных витым резным узором, боковая спинка покрыта орнаментом из косых параллельных линий. Под ложем жаровня на выгнутых ножках. Над женщиной висит венок с двумя лентами. Рядом с ложем расположен жертвенник в виде колонны *джед*, известной по многим архитектурным сооружениям древнего Египта. Жертвенник венчает корона Верхнего Египта. По направлению к жертвеннику быстрым шагом движется мужчина в короткой одежде с чашей в правой руке и рогом изобилия в левой. Рядом с ним находится прямоугольная подставка, украшенная шашечным орнаментом, на которой стоит бог Хор в образе сокола в короне Верхнего Египта и утка. За подставкой, спиной к ней, изображен идущий и играющий на флейте мужчина в короткой одежде и маленькой шапочке. За ним показана сцена сокупления мужчины и женщины, над которыми висит венок с двумя лентами. За этой группой стоит женщина в длинной плиссированной одежде с лирой в правой руке и сосудом в левой; рядом с ней показаны две бегущие женщины в длинных плиссированных платьях. Композиция полна динамики: одна из женщин, не приостанавливая движения, повернулась к другой, передавая какой-то предмет. Далее помещен венок с двумя лентами, за которым расположена женщина в длинном платье с лирой в руках. За ней стоит жертвенник, покрытый ажурным узором с двумя горящими светильниками в форме рога изобилия. Рядом с жертвенником на подставке стоит сосуд с двумя ручками, возле которого находится подставка с шестью сосудами.

Композиция следующего яруса начинается фигурой бегущего воина в короткой одежде и высоком головном уборе и преследующего его всадника с копьем. За всадником следуют сцены борьбы воина, вооруженного копьем и щитом, с бескрылым грифоном и преследование крылатым рогатым грифоном совокупляющихся козы и козла. Далее расположена группа пешего воина и всадника,

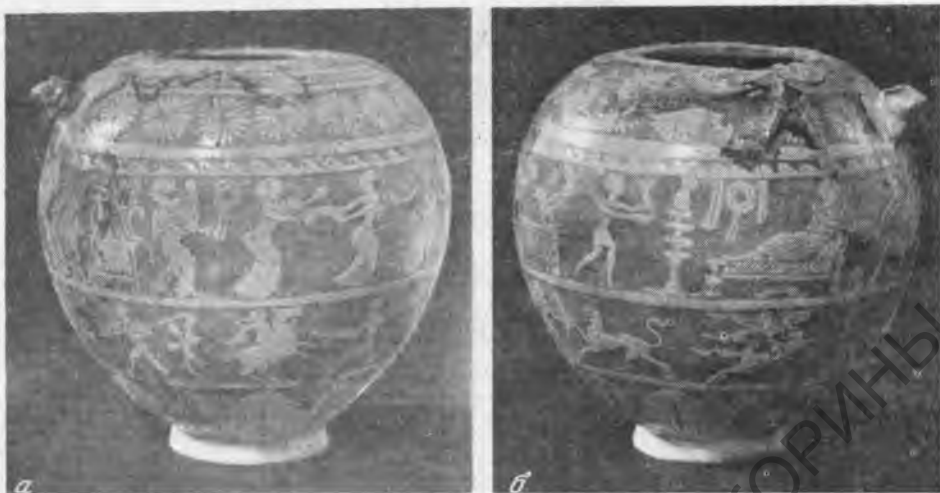


Рис. 1. а, б. Египетский фаянсовый сосуд из собрания ГМИИ им. А.С. Пушкина (ин. № 1, 1а 2544)

в зеркальном отражении повторяющая композицию с воином и всадником в начале композиции. Между этими двумя группами изображен охотник, старающийся ударить копьем убегающую козу.

Верх сосуда окружает орнамент в виде розеток, над которыми расположена полоса и плетенки. Низ сосуда украшен цветком белого лотоса, словно вырастающим из дна и охватывающим лепестками весь сосуд.

Сосуд I, 1а 2544 принадлежит к группе египетских фаянсовых сосудов, известных под названием "навкратийских". К сожалению, это название не определяет точного места их изготовления. Некоторые предметы были найдены Флиндерсом Питри при раскопках дворца Априя в Мемфисе¹; подобные сосуды обнаружены также в Александрии² и других местах. Многие памятники попали в музей без указания места их находки, что очень затрудняет классификацию.

Для изготовления сосудов с рельефными изображениями использовали чистый песок, смешанный со связующим веществом, и различные соединения меди, придающие фаянсу всевозможные оттенки от серо-голубого до зелено-желтого. Большинство сосудов сделаны в форме и лишь немногие вылеплены вручную. Изделия обжигали при температуре 870—920° С. Некоторые инкрустировали густой белой, желтой, сиреневой и фиолетовой пастой³. Сосуды имели различную форму: в виде туалетных ящичков⁴, головы бога Беса⁵, в форме чечевицы, шарообразные и другие.

Наиболее ранние сосуды датируются первой четвертью III в. до н.э.⁶ Самые поздние — началом II в. до н.э., т.е. они характерны для птолемеевского периода.

Известный специалист и знаток птолемеевского фаянса Р.А. Лансинг-Шеулер на основании ряда иконографических и стилистических признаков разделяет

¹Petrie W.M.F. The Palace of Apries (Memphis II). L., 1909. Pl. XXVII.

²Breccia E. Le necropoli di Sciatbi. 1912.

³Kaczmarczyk A., Hedges R.E. Ancient Egyptian Faience: An Analytical Survey of Egyptian Faience from Predynastic to Roman Times. Warminster, 1983. P. 275—296.

⁴Vandier d'Abbadie J. Catalogue des objets de toilette égyptiens. P., 1972. OT 133, OT 134.

⁵Curio S. L'Egitto antico nelle collezioni dell'Italia settentrionale. Museo Civico. Bologna, 1961. № 224. Tav. 57.

⁶Breccia E. Rapport sur la marche du Musée en 1912, 1913. Alexandria, 1922. P. 271. Fig. 181.

птолемеевские фаянсовые сосуды с рельефным декором на три группы: с чертами египетского, эллинистического и ахеменидского искусства⁷.

Сосуды египетского стиля характеризуются ярко выраженной египетской тематикой. Примером такого сосуда может служить знаменитый фаянсовый сосуд III в. до н.э. из Брюсселя, украшенный узором из цветов и бутонов лотоса и розеток, исполненных в технике графито, и рельефными налпами в виде голов бога Беса⁸.

К предметам, несущим в себе черты ахеменидского искусства, относятся главным образом ритоны с изображением сфинксов и грифонов и пластинки с теми же персонажами⁹.

На сосудах эллинистического стиля изображались фигуры эротов, вакханок и других персонажей греческой мифологии¹⁰.

Своеобразие сосуда I, Ia 2544 в том, что в его декоре соединились все три стилистические группы. Шаровидная форма, характерная для египетских эллинистических сосудов, расположение изображений рядами, подобно рельефам гробниц и храмов, наличие бога Хора в образе сокола в короне Верхнего Египта, колонна *джед*, многолепестковые розетки, цветок лотоса — типичны для искусства Египта. Лежащая на ложе женщина, показанные в подвороту бегущие женщины, музыкантши, воины, всадник, напоминающие участников празднеств на фризах греческих храмов, исполнены в традициях античного искусства. Наконец грифон с лапами льва, телом гепарда и изогнутыми полукруглыми крыльями ахеменидского происхождения¹¹.

Шаровидная форма, нежно-голубой цвет фаянса, мягкие линии контура фигур позволяют датировать сосуд ранним периодом правления Птолемея, т.е. первой половиной III в. до н.э.

Декор сосуда, содержащий в себе фигуры совокупающихся животных и людей, многолистные розетки — символы Солнца — родоначальника всего живого, изображения лотоса — символа бессмертия и воскресения, был связан с культом плодородия, столь характерным для египетского мифотворчества.

A VESSEL WITH A FESTIVE SCENE FROM THE STATE FINE ARTS MUSEUM NAMED AFTER A. PUSHKIN

S.I. Hodjash

The ball-shaped vessel is covered by relief compositions arranged in registers. The patterns on the surface show copulation of human beings and animals, struggle, sacrificial offering. The vessel belongs to the so-called «naucratic» pottery wide-spread in Egypt under the Ptolemies. Many characters represented on the decor are Egyptian. Deities, hieroglyphic signs, household utensils are executed in the traditions of Egyptian art. Frieze-like compositions covering the surface of the vessel are stylistically and compositionally connected with the ancient templar reliefs.

The iconography and style of the vessel from the Museum, which has no analogies in other collections, date it by the first half of the III-d century B.C.

⁷Lunsingh-Scheurleer R.A. La faïence de Mithahineh // First International Congress of Egyptology. Cairo, October 2—10, 1976. Schriften zur Geschichte und Kultur des Alten Orients. Akademie der Wissenschaften der DDR. Zentralinstitut für alte Geschichte und Archäologie. B., 1979. S. 441—442.

⁸Kleopatra. Ägypten um die Zeitenwende. Kunst-halle der Hypo-Kulturstiftung 16 Juni-10 September 1989. München, 1989. S. 277. № 113.

⁹Riefstahl E. Ancient Egyptian Glass and Glazes in the Brooklyn Museum. Brooklyn — New York, 1968. P. 65.

¹⁰Bissing F.W. von Fayencegefäße. Catalogue générale des antiquités égyptiennes du Musée du Caire Nos 3618—4000, 18001—18037, 1860, 18603. Vienne, 1902. S. 102. № 18023; S. 103, № 18026.

¹¹Bisi A.M. Il Grifone. Roma, 1965.