

© 1994 г.

## БУДДИЙСКИЙ КОМПЛЕКС В ГЯУР-КАЛЕ СТАРОГО МЕРВА

Проблема распространения буддизма в центральноазиатском регионе привлекает неослабное внимание исследователей Средней Азии. Сведения письменных источников по данному вопросу ограничены и в основном уже исчерпаны, но их все более пополняют материалы, получаемые в процессе археологических работ.

Одним из интересных в этом отношении объектов является буддийский архитектурный комплекс в древнем Мерве (Южный Туркменистан) (рис. 1). Его

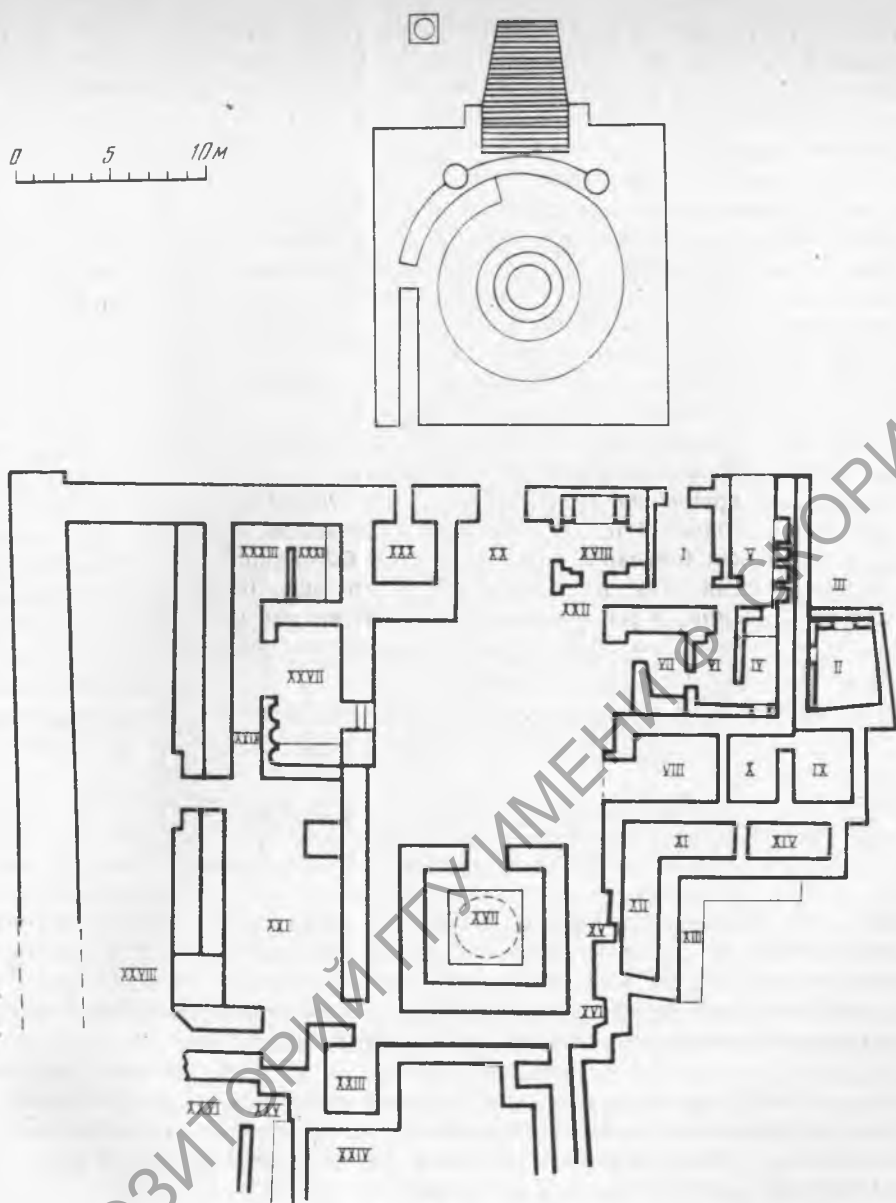


Рис. 1. Мерв. Гяур-кала. Раскоп 9. План буддийского комплекса

изучение было начато в 1960 г. руководителем Южно-Туркменистанской археологической комплексной экспедиции (ЮТАКЭ) М.Е. Массоном и велось под его непосредственным наблюдением; в 1962—1963 гг. в работе участвовал археолог Г.А. Кошеленко. Ступа изучалась с 1960 по 1966 г., сангарама вскрывалась З.И. Усмановой с 1971 по 1978 г. при постоянном участии студентов кафедры археологии Ташкентского гос. университета<sup>1</sup>. По результатам этих работ уже

<sup>1</sup> Массон М.Е. Из работ Южно-Туркменистанской археологической комплексной экспедиции Академии наук Туркменской ССР в 1962 году // Известия АН СССР. Серия обществ. наук. 1963. № 3. С. 51—56; Усманова З.И. Буддийский памятник в Мерве // Материалы по истории, историографии и археологии. Ташкентский гос. университет. Сб. научных трудов. № 533. Ташкент, 1977. С. 12—22.

появились предварительные публикации, которые кое в чем требуют коррективов. Обобщения же итогов многолетних археологических наблюдений и сводной архитектурной характеристики вскрытого комплекса пока нет. Восполнить этот пробел ставят целью авторы данной статьи.

## СТУПА

Памятник расположен в юго-восточном углу Гяур-кала и состоит из ступы и сангарамы. До раскопок это был холм высотой 7 м, вытянутый с севера на юг (95 × 40 м). Ступа представляла собой монументальную, монолитную цилиндрическую башню диаметром чуть более 10 м, основанную на платформе высотой 3,5 м и размером 14 × 13 м. Ориентация главной оси почти север—юг с небольшим отклонением на восток.

Главным фасадом ступа была обращена на север — в сторону города. С этой стороны вдоль дуги основания цилиндра в теле самой ступы следует обводной отсек шириной 70 см и высотой 1,40 м, замкнутый с восточной стороны и открытый с западной. Он огражден стенкой, выложенной из прямоугольных сырцовых кирпичей размером 57 × 30 × 9 см, 57 × 37 × 9 см, 57 × 40 × 10 см, 62 × 32 × 10 см и оштукатуренной с двух сторон. Толщина стены 0,68 м, сохранившаяся высота 1,37 м от уровня пола, который покрыт красной краской; следы ее сохранились также на стене и в имеющейся здесь трехступенчатой нише (1,25 × 1,35 м). У ограждающей отсек стенки с двух сторон — круглые базы при высоте 0,5 м, выложенные по окружности сырцовыми кирпичами (размеры — 42—43 × 42—43 × 10—11 см) и с глиняной забутовкой внутри. По-видимому, это были основания небольших ступ некогда с полусферическим завершением. Диаметр базисов 1,8 и 1,6 м, расстояние между ними 5,60 м.

С севера к платформе ведет парадная лестница протяжением 6,30 м. В участке примыкания к платформе ее ограничивают по обе стороны сильно выступающие анты, грани которых сохранили остатки красной и черной краски. Лестница имела декоративно-парадное назначение, ею не пользовались для подъема на платформу: во-первых, ступени ее малы — 20—30 см в ширину при высоте 10—15 см и, во-вторых, они покрыты ганчевой штукатуркой, окрашенной в красный цвет, которая сразу стерлась бы при ходьбе. Стенка отсека в теле самой ступы перекрывала верхнюю ступень парадной лестницы, и внешняя ее поверхность над лестницей имела голубую окраску (рис. 2).

Детальное изучение ступы позволило определить время возникновения и функционирования памятника, а также установить строительные периоды. Разрез ступы от центра башни на запад через платформу до самого подножия показал, что внутри ступы есть более ранние сооружения. За точку отсчета ярусов была взята вершина холма (каждый ярус — 50 см) (рис. 3).

*I период.* Первоначальная ступа представляла собой монолитное купольное сооружение диаметром 4 м, сохранившееся в разрезе на высоту до 1,40 м и возведенное на платформе из сырцового кирпича (размеры: 42—45 × 42—45 × 10—12 см), высота ее 2,50 м, длина 6,50 м. В центре платформы с уровня XII яруса на всю ее высоту шла кладка по кругу из жженого кирпича (32—33 × 32—33 × 6—7 см), игравшая роль фундамента под купольным сооружением. В основании кладки платформы в XIV и XIII ярусах было найдено пять монет чекана Шапура II (307—379) и, следовательно, платформа могла быть воздвигнута не ранее середины IV в. н.э. Западный край платформы имел разрывы кладки. Вокруг основания платформы на ширину 3 м шла вымостка сырцовыми кирпичами того же размера, что и в самой платформе.

*II период* связан с ремонтом просевшего западного фаса платформы путем возведения контрфорса высотой 1,7 м и шириной 2,40 м из сырца 40 × 40 × 10—11 см с использованием арчевых деревянных креплений в два ряда, связанных



Рис. 2. Раскоп 9. Ступа. Параллельная лестница

между собой поперечными балками. Диаметр балок 16—18 см, гнезда от них сохранились на высоту 1,20 м. Вдоль основания контрфорса уровень древней дневной поверхности был залит гипсом толщиной до 1 см.

Пришедшая в негодность купольная часть первоначальной ступы запово достраивается, принимая овальные очертания, поверх наносится толстый слой глины с саманом (40 см), затем кладка из прямоугольных половинок сырца (46 × 20 × 15 см) в один ряд с нанесением поверх нее глиняной штукатурки (5 см). Обмазка подновленного купола со временем затвердела и покрылась налетом соли. Диаметр его остался прежним при высоте 6 м от платформы первой ступы.

III период связан с крупными работами по возведению фактически новой ступы путем повышения платформы на 1,50 м, которая взяла в футляр шириной 1,90 м основание совершенно еще целого купола предшествующей ступы. Здесь использован сырец 45 × 45 × 12 см, 46 × 46 × 14 см. Отступив на 0,90 м от края новой платформы, в VII ярусе началась выкладка до IV яруса массивного и устойчивого купола диаметром 6,40 м и высотой 1,90 м, а общая высота ступы вместе с новой платформой — 2,40 м (см. разрез А—Б). Очертания нового купола приблизились к полусфере, поверхность его имела алебастровое покрытие. По западному краю новой платформы шел коридор шириной 1,40 м, стена и пол которого сохранили глиняную обмазку. Западная стена этого коридора толщиной около 2 м возведена над местом стыка нижележащего контрфорса

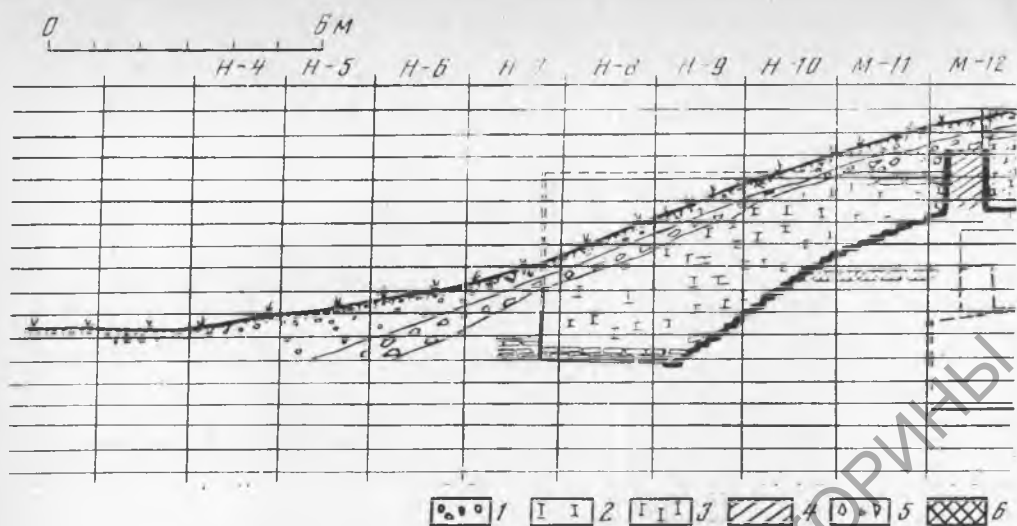


Рис. 3. Раскоп 9. Разрез ступы с севера на юг по линии А-Б. 1 — оштукатурка, 2 — забутковка, 5 — слой разрушенного сырца, 6 — пахса, 7 — завал, 8 — деревянный слой, 9 — место балки периода, 10 — уровень III периода

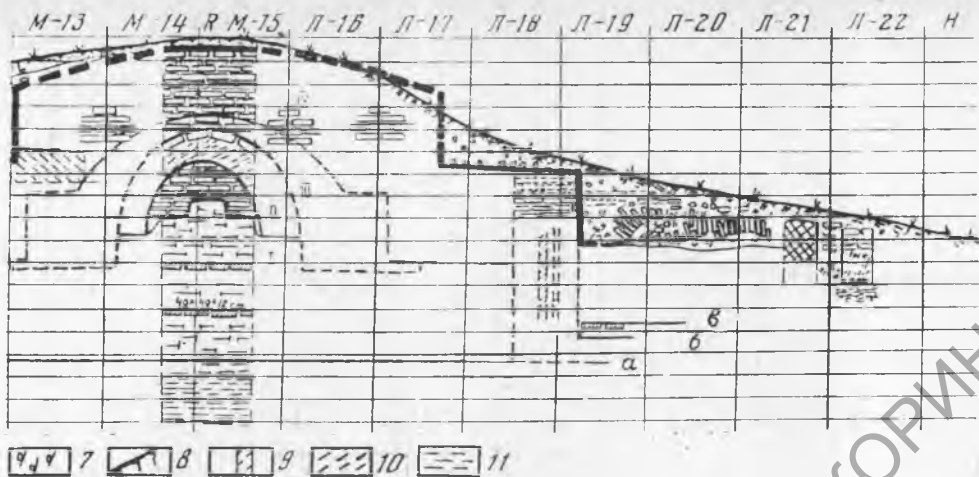
и первоначальной платформы. Со временем она разрушилась и слои оштукатурки с резким перепадом на запад перекрыли контрфорс второго периода.

*IV период* связан с грандиозным строительством новой ступы на руинах предыдущих. Создается описанный выше цилиндрический массив ступы на новой платформе с выдвинутой вперед лестницей. В стене, начиная с западного фаса, по всему северо-западному сектору более чем на 6 м находился коридор, упиравшийся в кладку самой башни. Возможно, он подводил к реликварию, помещенному в глухом отсеке. Как один из строительных этапов в этом периоде следует выделить надстройку платформы на высоту 0,8 м от основания башни и обкладку ее со всех сторон сырцом  $46 \times 45 \times 12-14$  см с клеймами, так что размеры платформы становятся  $14 \times 13$  м. Основания двух базисов по северному фасаду были включены в эту кладку, благодаря чему они хорошо сохранились на высоте надстроенной платформы.

По всему южному фасаду платформы видны следы росписи красной, голубой и черной красками по серой основе. По северному фасаду, к западу от лестницы, сохранились участки ганчевой штукатурки, а к востоку — следы росписи. С внешней стороны ступы — несколько слоев глиняной обмазки (2—7 см толщиной), покрытой красной краской без предварительной грунтовки. Эта штукатурка плавно переходит на поверхность платформы (рис. 4).

При зачистке кирпичной кладки ступы найден завернутый в хлопчатобумажную ткань кладок монет сасанидского чекана, медное колечко с двумя глазками, бляшки из плакированного золота в виде четырехлепестковых розеток, а на уровне основания ступы — гемма с изображением «бутона хаомы». В западной части платформы найден остракон с надписью арамейским шрифтом.

В кладках цилиндрической части ступы и ее платформы, при расчистке круглых базисов, в стене отсека между серой и красной штукатурками были найдены 14 монет чекана Шапура II (307—379) и монеты Ковада I (419—479) в северо-западном углу платформы и к западу от нее. Следовательно, осуществление работ имело место незадолго до конца V в.



38 — 40 × 30—40 × 10 см., 3 — забутовка 45 × 45 × 11—12 см., 4 — сырцовая стена, 10 — глина с саманом, 11 — утрамбованный фундамент; а — уровень I периферии, б — уровень II

С севера по обе стороны от лестницы, вероятно, стояли круглые колонны-стамбхи, от которых сохранились только квадратные основания из жженных кирпичей, покрытые ганчем.

*V* период связан с прекращением функционирования ступы как культового сооружения. Она приходит в упадок и вскоре целиком забутовывается. Основные работы при этом сосредотачиваются на северном фасе: здесь при раскопках выявлены аккуратная закладка сырном лестницы, замурованные к западу от нее глиняная голова от огромной статуи Будды и расписная керамическая ваза с листьями рукояси (рис. 5) (описание этих объектов будет приведено далее). Вблизи при проведении на городище военных маневров солдатами случайно был обнаружен реликварий.

Раскопки показали, что квадрат (1,44 × 1,44 м), на котором стоял реликварий, был выложен из жженого кирпича, залит ганчем и находился на расстоянии 2,6 м от лестницы. Ниже этой кладки шел ряд своеобразных жженных кирпичей с шестью симметрично расположенными выемками по краю кирпича (4 и 6,5 см), при составлении которых выемки совпадали, образуя круглые отверстия — «пролужи» в кирпичной кладке. Здесь же в северо-восточном углу квадрата отмечен желобок шириной 5 см и глубиной 1,5 см, ведущий к отверстию резервуара и вновь выходящий на поверхность южнее с западной стороны лестницы, где над отверстием положен уже описанный жженный кирпич со сквозным отверстием в центре и выемками по бокам. Возможно, эта площадка использовалась для совершения культовых церемоний и потому именно здесь и были замурованы все основные реликвии ступы, а может быть, и сангарамы. Керамика, извлеченная из кладок, слоев завала, оплывов может быть привлечена для установления относительной датировки выделенных строительных горизонтов. В керамических находках на ступе можно выделить следующие хронологические группы.

Самый ранний комплекс посуды из платформы первой ступы представлен фрагментами плоского донца цилиндрического кубка со слегка вогнутыми стенками, венчиками бокалов с коническим туловом, глубокими чашами с отогнутым наружу венчиком; вся посуда тонкая, красно-розовая, со светлым и

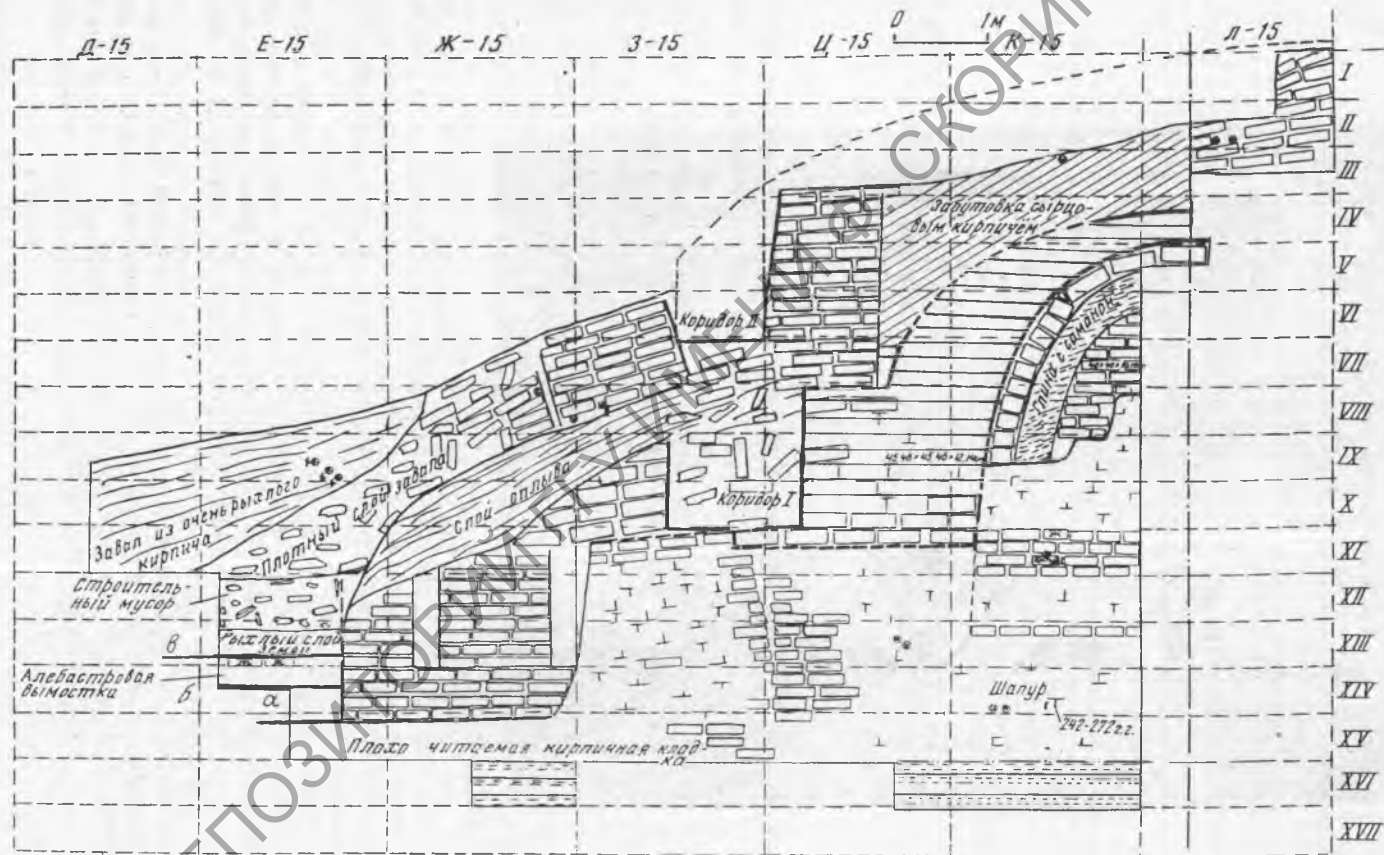


Рис. 4. Разрез ступы с запада на восток (вид с севера); а — уровень древней поверхности I периода, б — уровень поверхности II периода, в — уровень поверхности III периода



Рис. 5. Ступа. Расписная ваза

розовым ангобом. В Мерве аналогичная посуда датируется монетами парфянского чекана II—I вв. до н.э.<sup>2</sup>

Вторая группа посуды II—IV вв. н.э. резко отличается от ранней. Черепок серого и желтого цвета, ангоб под цвет черенка, выделяются формы узкогорлых и широкогорлых кувшинов, чаш, тарелок. Этот материал хорошо известен по раскопкам на Гяур-кале, где он датируется монетами Арташира I (224—242 гг.) и Шапура I (242—272 гг.)<sup>3</sup>.

Третья группа посуды представлены кувшинами с конической нижней частью на плоском поддоне, резко выступающим и перехваченным пояском-валиком. Широкогорлые кувшины с профилированной закраиной и с двумя вытянутыми вверх ручками продолжают традиции керамического производства Мерва

<sup>2</sup> Усманова З. И. Раскопки мастерской ремесленника парфянского времени на городище Гяур-кала // Труды ЮТАКЭ. Т. XII. 1963. С. 191. Рис. 20; Филанович М. И. Историко-культурные археологические таблицы по городищу Гяур-кала в Старом Мерве // Труды ЮТАКЭ. Т. XIX. 1989. С. 70. Рис. 2а.

<sup>3</sup> Кацурис К., Буряков Ю. Изучение ремесленного квартала античного Мерва у северных ворот Гяур-калы // Труды ЮТАКЭ. Т. II. 1963. С. 142—147. Рис. 13—18.



III—IV вв. Черепок серый или зеленовато-серый, ангоб цвета черепка. Нередки керамические светильники в виде спаренных плошек с закопченными краями. Описанные формы сосудов характерны для раннесредневекового Мерва V—VI вв.<sup>4</sup> Сюда же относится упомянутая выше расписная ваза с чисто местным сюжетом. Не исключено, что ваза была коммеморативной, что изображенный на сосуде знатный человек, возможно даже мервский правитель, при жизни был покровителем буддийской общины в Мерве, ее донатором. После его смерти буддийская община в память о нем могла заказать керамисту-художнику изготовление красочной вазы, которая хранилась как реликвия. Позже, покидая город, служители использовали ее в качестве урны для сохранения священных рукописей и замуровали у лестницы.

Стратиграфия, полученная при изучении ступы, дает возможность говорить о последовательности возведения памятника. Находки монет чекана Шапура II в платформе первого перисда позволили датировать возведение первой ступы не ранее середины IV в. н.э. Наличие медных монет Ковада I в кладке над платформой цилиндрической башни датирует четвертый период в жизни ступы концом V — началом VI в. н.э., после чего, возможно при Хосрове Ануширване (531—579) начинается пятый период, связанный с забутовкой ступы не ранее конца VI в.

В этот период Мерв переживает экономический подъем, оживление торговли при усилившейся борьбе местных кушцов с индийскими на почве рыночной конкуренции. Это, видимо, отразилось на буддийской общине, которая вынуждена была покинуть город и начать строительство новой ступы за пределами Гяур-калы не позднее второй половины VI в. н.э.<sup>5</sup>

Таким образом, по археологическим данным установлено время сооружения и гибели первой ступы в Мерве. Основные ее строительные периоды с ремонтными этапами приходятся на время от IV до конца VI в. н.э. Мервская ступа важна для истории продвижения буддизма в Средней Азии тем, что является пока единственной в Маргиане сасанидской поры, как бы отмечая северо-западную границу распространения буддизма.

Описанные остатки ступы дают основания к графической реконструкции IV периода ее перестроек (рис. 6). Подсчет объема оплыва — от высшей точки холма до бывшего основания, накопившегося в процессе многовекового размыва глиняных конструкций и с учетом частичного развешивания глины, — определяет первоначальную высоту цилиндра и венчавшего его полусферического объема приблизительно в 10 м. Потайной отсек, опоясывающий низ цилиндра с южной стороны, был обращен своим входом к восточной стороне платформы. По-видимому, он служил местом приношения даров или их хранения и вход в него должен был закрываться несохранившейся дверью.

Возникает вопрос — как могли подниматься на платформу ступы, пусть не посетители, но хотя бы служители сангарамы для наведения на ней чистоты и для доступа к этому тайнику? Упомянутая парадная лестница, как показано, для этого непригодна. Мы полагаем, что от северо-восточного угла платформы вдоль ее восточного фаса тянулся узкий пандус. В пользу этого предположения говорит, во-первых, тот факт, что платформа с восточной стороны выступает от цилиндра на 3 м, в то время как с противоположной западной на 1,5 м. И, во-вторых, полное разрушение данного участка в силу его изначальной немонолитности, в то время как остальные угловые части платформы дошли в четких

<sup>4</sup> Филианович М. И. Гяур-кала // Труды ЮИАКЭ. Т. XV. 1974. С. 98. Рис. 26; Дресвянская Г. Я. «Овальный» дом христианской общины в Старом Мерве // Там же. С. 162—164. Рис. 7—9.

<sup>5</sup> Пузацenkova Г. А. Гандхарская скульптура в Мерве // Искусство. 1968. № 6. С. 61—64; Гиньеладзе Э. В. Новый буддийский памятник в Старом Мерве // Труды ЮИАКЭ. Т. XV. 1974. С. 231—236.

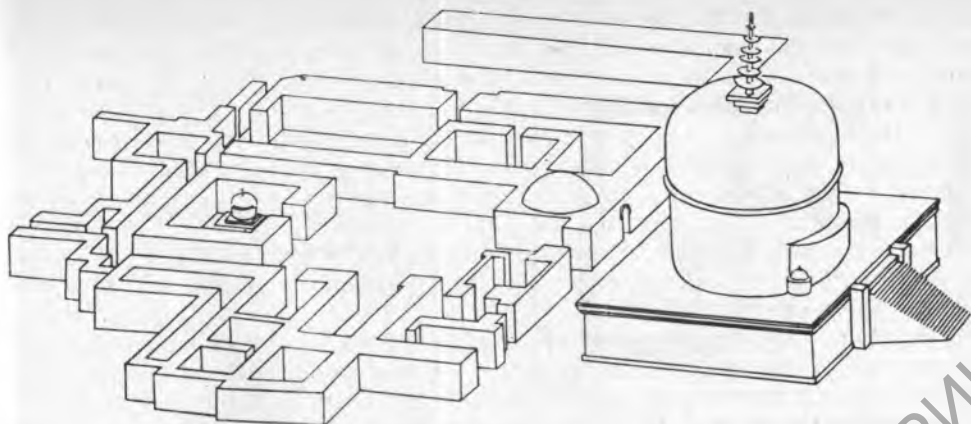


Рис. 6. Ступа (реконструкция) и сангарам

очертаниях. Поднимаясь по этому пандусу, служители вступали на платформу и подходили непосредственно к тайнику.

При реконструкции цилиндрической части ступы мы исходили из упомянутого выше подсчета, который свидетельствует о том, что цилиндр был одноярусным (подобно, например, ступе Зурмала в Старом Термезе<sup>6</sup>), но более приземистым по пропорциям. Его венчал, очевидно, профилированный карниз и далее следовал отлого-полусферический монолит скуфьи, в зените которого был установлен штырь с зонтиками почета.

#### САНГАРАМА

В 4,35 м к югу от ступы расположено крупное здание. Свободное пространство между ними выложено сырцовыми кирпичами (38 × 40 × 10, 40 × 40 × 10, 39 × 40 × 10—11 см), местами кладка чередуется с пахсой, под которой выявлен горелый слой толщиной 5—13 см, а ниже — вновь кладка. Здесь найдены монеты сасанидского чекана V—VI вв., куски цветной штукатурки со следами росписи, а также фрагменты глиняной скульптуры. Горелый слой — свидетельство пожара или следы каких-то возжиганий, связанных с культом. На площадку можно было свободно выйти из здания для совершения церемонии обхода вокруг ступы.

Здание занимает площадь около 140 м<sup>2</sup>, вскрыто 32 помещения, включая коридоры. По характеру планировки, строительному материалу и другим признакам в жизни здания установлено два крупных строительных периода, в каждом из которых отмечены этапы многократных ремонтов — перепланировочных работ, подчас изменявших назначение некоторых помещений. Четко выделяются монастырская и храмовая части здания. Основным строительным материалом является сырец (40—41 × 9—11 см). Жженный кирпич используется только для выкладки полов, возведения фундаментов под сырцовые стены, обкладки суфы и ниш в помещениях, связанных с храмовой частью и святилищем. Эти кладки на глиняном и ганчевом растворе. Стены покрывались белой штукатуркой, комнаты сообщались между собой арочными проемами.

Первоначальное здание было небольшим, квадратным в плане и включало по одной линии крупное помещение I, в восточной стене которого находилось пять световых окон, расположенных в шахматном порядке и имевших вид

<sup>6</sup> Пугаченкова Г.А. Две ступы на юге Узбекистана // СА. 1967. № 3. С. 257 сл.

## Ступа

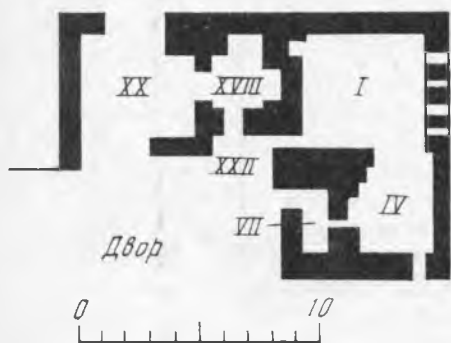


Рис. 7. План первоначального здания сангарамы

стрельчатых арок, и квадратное помещение XVIII ( $2,5 \times 2,5$  м) с тремя арочными проходами, а все остальные помещения (IV, V, VI, VII, XIX) примыкали к ним с юга (рис. 7). В помещении XVIII полы были выложены из хорошего квадратного жженого кирпича ( $37\text{--}40 \times 9\text{--}11$  см), покрытого местами ганчем. Вдоль северной стены шла суфа из такого же кирпича на ганчевом растворе со следами красной краски. На уровне суфы, приподнятой на три кирпича от пола, в северной стене устроена глубокая ниша (90 см), покрытая толстым слоем ганча, предназначенная, видимо, для скульптуры. Судя по кускам глины с росписью и кускам белой штукатурки со следами красной и ярко-желтой краски, комната была богато отделана. Здесь же найдены два остракона с арамейским письмом, выполненным черной краской, и две медные монеты Хормизда II (303—309). В это время помещения I и XVIII сообщались между собой, а когда восточный проход в последнем заложили и сделали из него глубокую сводчатую нишу, оно оказалось изолированным от помещений восточного фаса. Вход в помещение XVIII осуществлялся с запада, со стороны двора и с юга через помещение XXII. В изолированной комнате теперь оказались две отделанные ганчем ниши, в которых могли стоять скульптуры, и она могла выполнять роль святилища. В заполнении помещения XVIII обнаружены большие куски стен с росписью, выполненной синей, белой и черной красками, а контуры обведены черной. В северной нише стояла скульптура, от которой остались завитки волос и фрагменты одеяния, покрытые красной краской и золотой фольгой.

Квадратное же помещение I со световыми окнами служило местом сбора монахов, служителей сангарамы. Из него осуществлялся выход на север к ступе и проход в XIX комнату, а также была открытая связь с помещением IV.

Второй археологически выявленный период связан со строительством всего комплекса сангарамы по единому продуманному плану (рис. 8). Центральным связующим звеном становится квадратный двор ( $12,5 \times 11,5$  м), вокруг которого сгруппированы помещения. На оси север—юг расположен выход к ступе, а в глубине двора квадратное здание святилища, окруженное с трех сторон коридором. К западу от двора расположена храмовая часть сангарамы, к востоку — монастырская, а в юго-западном углу — хозяйственная. Вход во двор осуществлялся с севера, со стороны ступы, выйти же можно было на запад через храмовую часть и хозяйственные помещения.

Монастырская часть располагалась в восточной стороне и строилась к югу от северной группы помещений первого периода. Прежнее здание изолируется от вновь строящихся помещений мощными сырцовыми стенами по южному и восточному фасадам; закрывая тем самым световые окна помещения I, преобразованные теперь в глубокие ниши. В монастырской части было восемь помещений квадратных, трансевидных, прямоугольных, узких и длинных, сохранивших

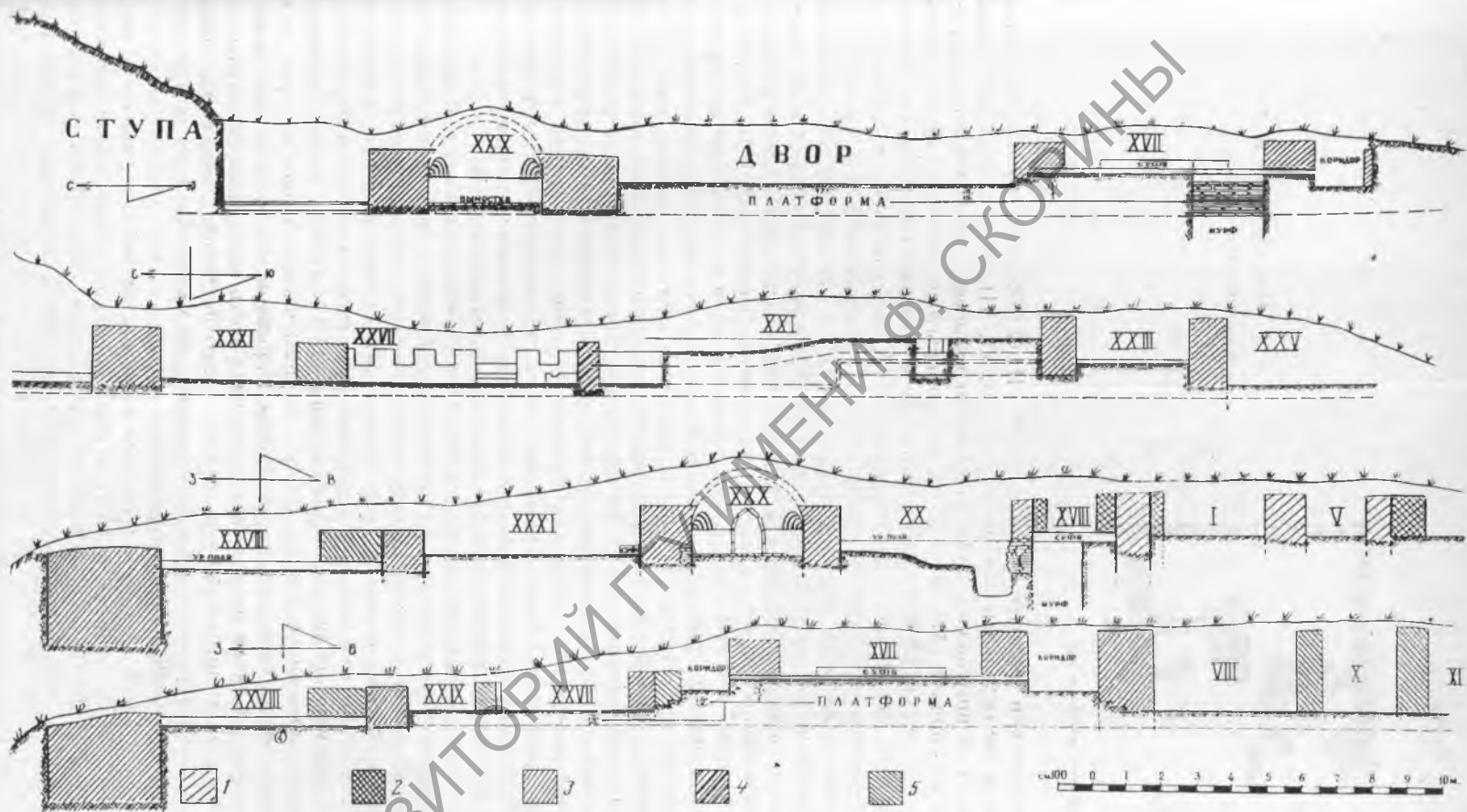


Рис. 8. Разрезы через помещения сангарамы. 1—2 — ранние стены (раскопки 1971—1974 гг.), 3 — стены I строительного периода, 4 — стены II строительного периода, 5 — стены III строительного периода



Рис. 9. Санярама. Помещение XIII. Расписной кувшинчик

начало сводчатых перекрытий. Стены разной толщины (0,7—1,7 м). Строительным материалом были сырэн (38—42 × 38—42 × 10—12 см) и пахса. В ряде помещений сохранились ниши, которые устраивались путем пристройки к основной стене пахсовых стенок и при этом оставлялись промежутки для ниш. Хорошо сохранились сводчатые проходы, ниши часто имели арочные завершения. Коридоры также имеют уступчатые глубокие ниши. Полы в помещениях глиняные, стены покрыты белой штукатуркой, иногда со следами закопченности.

Находок в помещениях было мало, но чаще всего встречались чираги-плошки. В помещении XVIII возле прохода найден фрагмент расписного сосуда с изображением лица в профиль, выполненного в той же манере, что и расписная ваза из ступы, в помещении X — головка терракотовой фигурки в высоком головном уборе. В помещении XIII, где сохранился сырцовый свод (40 × 40 × 10 см), в заполнении найдены куски штукатурки, покрытые черной краской, и целый расписной кувшинчик (рис. 9).

В храмовой части центральное положение занимает квадратное помещение XVII, замыкающее двор с юга, обширный вход (1,75 метра) обращен в сторону ступы. В центре этого помещения (5,8 × 5,8 м) был расширен квадратный пьедестал высотой 25 см, обмазанный глиняной штукатуркой, отстоящий от стен на 1 м и оставляющий место для свободного обхода его. На пьедестале отмечен слой натека в 20 мм, поверх которого шел слой завала, где были найдены крупная женская терракотовая фигурка и куски глиняной штукатурки с росписью белой, красной и черной красками. Пол понижается к суфе и выложен сырцом 40 × 40 × 10 см, у входа кирпичи сильно обожжены и залиты раствором ганча

толщиной 2—4 см. В швах между кирпичами в кладке пола в юго-западном углу помещения найдена медная монета сасанидского чекана III в. н.э. На реверсе изображен всадник, на аверсе — голова правителя Мерва. Такие монеты чеканились в 240—260 гг. в конце правления Шапура I<sup>7</sup>. Уровень пола на 50 см выше уровня пола святилища первого периода (XVIII). С трех сторон помещение имеет обводные коридоры, в которых находились фрагменты настенной росписи.

Для получения стратиграфии культурных напластований в юго-западном углу помещения XVIII был заложен шурф (2 × 2 м), прихвативший часть пьедестала. Сразу же под ним выявлен уровень пола, вымощенного обожженным кирпичом. Выкладка его на 1 м отстоит от восточной, южной и западной стен помещения, занимает центральную часть и уходит под северную стену. Ниже пола на 20 см идет сырцовая кладка, уходящая под южную и западную стены помещения из квадратного сырца (38—42 × 38—42 × 10 см) хорошего качества с примесью самана. На некоторых кирпичиках с обратной стороны сохранились клейма в виде полос и отпечатков пальцев руки. Кладка продолжается вглубь на 1,25 м, всего восемь рядов. Под ней в начале VI яруса идет довольно плотный слой земли (28 см), в котором найдена головка женской терракотовой фигурки и несколько фрагментов керамики. За этим слоем по всей площади шурфа идет сырцовая кладка высотой 90 см, под ней слой золы (2—3 см) с кусочками сожженного дерева и обгоревшей земли, затем кладка продолжается на глубину 1,36 м. На этом работ в шурфе были приостановлены из-за грунтовых вод.

На глубине 2,90 м от уровня пола помещения XVII были встречены два кувшина, которые находились в помещении к югу от кладки, отмеченной в шурфе. Кувшины с двумя ручками высотой 50 см при диаметре венчика 19—22 см. Шурф показал, что в основании сангарамы находятся остатки сооружений более раннего времени. Обнаруженные целые сосуды по керамической шкале Мерва датируются II—III вв. н.э.<sup>8</sup> (рис. 10). Этим же временем датируется и найденная головка терракотовой фигурки в высоком головном уборе с двумя вышуклостями<sup>9</sup>.

Храмовая часть занимает всю западную половину комплекса и ограждена мощными стенами — 2 м с севера и 3 м с запада. Стена продолжается на север и, видимо, огораживала также ступу. Помещения вытянуты с севера на юг по одной линии и только помещение XXX выступает из этого ряда на восток, оформляя главный вход во двор со стороны ступы. Здесь обращает на себя внимание купольное помещение (3,2 × 3,2 м) с хорошо сохранившимися trompsami, при высоте стен 1,30 м. Пол выложен из рваного жженого кирпича, вход в него (80 см) — только со стороны ступы. В юго-западном углу, в западной и северной стенах местами использован жженный кирпич (35 × 35 × 6 см) со следами ганча. Толщина стен от 1,60 до 2 м, но восточная стена сначала была 70 см, затем ее увеличили на 55 см, причем в этой пристройке сохранились гнезда деревянных креплений на расстоянии 70 см друг от друга. В помещении найден костяк хищного животного, бронзовое кольцо, железный штырь, а у северной стены фрагмент коленной части гипсовой статуи.

К западу от помещения XXX находились два смежных помещения: XXXI (4,20 × 2,40 м) и XXXII (4,20 × 3,20 м), разделенных тонкой перегородкой. Первоначально же это было одно большое помещение, на что указывает возведение перегородки поверх кладки пола, выложенного из сырца зеленоватого цвета. В помещении XXXI вдоль восточной стены устроена суфа из такого же сырца на высоту в два ряда кирпича, в ее северо-западном углу осталось гнездо от балочного крепления диаметром 20 см. В комнате найдено много ганча,

<sup>7</sup> Логинов С.Д., Никитин А.Б. Монеты с всадником из Мерва // СА. 1986. № 3.

<sup>8</sup> Кацурис, Буряков. Изучение ремесленного квартала... С. 145. Рис. 16.

<sup>9</sup> Пугаченкова Г.А. Керамика древнего Мерва // Труды ЮТАКЭ. Т. XI. 1962. С. 138. Рис. 18.

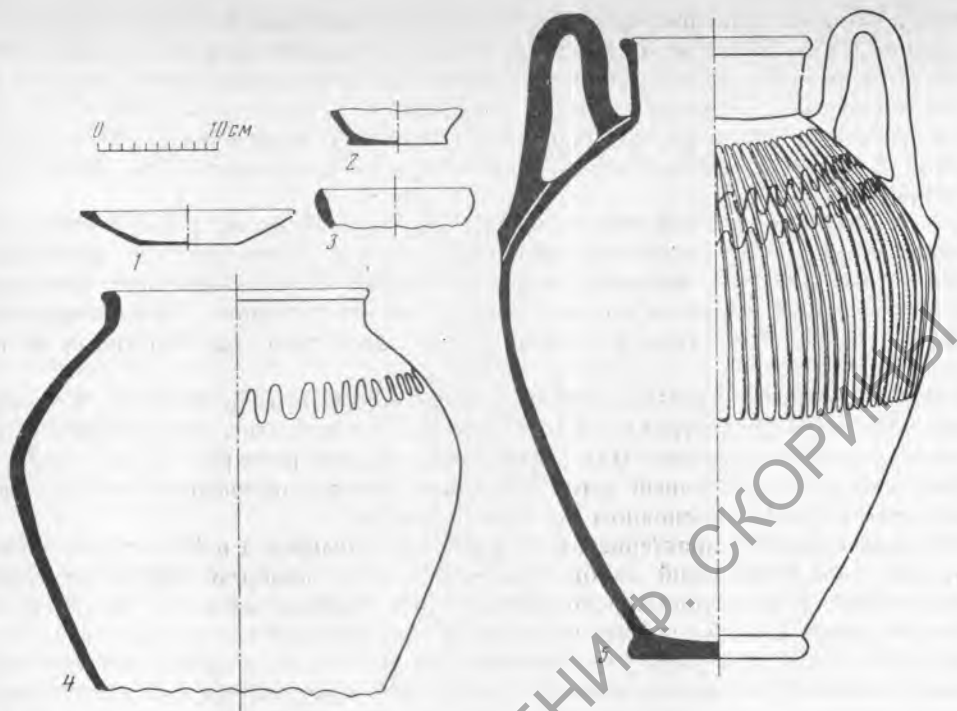


Рис. 10. Сангарам. Шурф. Керамика II—III вв. н.э.

куски глиняной скульптуры, покрытые гипсом и затем окрашенные в синий и красный цвета. В помещении XXXIII найдена гипсовая ступня с двумя слоями краски — снизу розовая, сверху желтая. У южного прохода упавшая стена имела несколько слоев ганчевой штукатурки и под ней лежали фрагменты рельефного фриза, покрытого синей краской. Замерами установлено, что фриз мог располагаться на высоте 2 м от пола. За северной стеной находился отвал битой ганчевой скульптуры, слой с угольками и золой, прожженная огнем кладка платформы, отделявшей сангараму от ступы.

К югу от этих помещений располагалась необычная по оформлению прямоугольная комната (3,70 × 6,70 м) со входом со двора, уровень которого был на 60 см выше пола комнаты XXVII, и поэтому в проходе на толщину стены были устроены от линии двора три ступени в один кирпич, обмазанные глиной. По обе стороны от входа к восточной стене были пристроены квадратные (75 × 75 см) анты, образовавшие четыре глубокие ниши. Вдоль южной стены тянулась метровой ширины суфа высотой в два кирпича. В западной стене вплоть до обширного проема (2,8 м) устроено три фестончатых нишки размерами 70–75 см. Проем выводил на запад в широкий коридор (XXIX), соединявшийся с помещением XXI, откуда осуществлялся выход на запад в узкое, длинное помещение (XXVIII), замыкавшее храмовый комплекс.

Во всех этих помещениях (за исключением XXVII) было обнаружено большое количество обломков скульптур и фрагментов глиняной штукатурки с остатками живописи, где рисунки выполнены синей и красной красками, а контуры черным цветом.

Наблюдения показали, что сырцовый пол из зеленоватого кирпича в помещениях XXXI и XXXIII уходит под южную стену и продолжается в помещения XXVIII, западная и южная стены которого стоят на этом же уровне пола. Это указывает на одновременное сооружение помещений XXVII, XXXI, XXXIII с общим для них коридором и единым уровнем пола на месте бывшего большого

прямоугольного помещения размером 13 × 6,20 м с выходом во двор и в смежное помещение XXI (11,5 × 6,60 м). В период функционирования указанных помещений стены их были покрыты сюжетными росписями, выполненными синей, красной и черной красками. В узком длинном помещении — коридоре (4,60 × 13 м) отмечен отвал битой скульптуры (ганчевой и глиняной) вперемежку с обгоревшим деревом. У восточной стены найдены фрагменты ганчевой скульптуры, покрытые синей краской.

Таким образом, в западной половине сангарамы были сосредоточены в основном помещения, богато оформленные росписью, глиняными и ганчевыми рельефными фризами, исключая лишь помещение XXVII. В нем были найдены фрагменты пирамидальных и круглых ядер, очевидно связанные с близлежащими объектами крепостной стены и попавшие уже после того, как сангарамы была заброшена.

К югу от храмовой части располагался ряд хозяйственных помещений. В одном из них (XXVI) вдоль северной стены шла суфа, а в ней очаг, рядом с которым находились кости животных. Над суфой было арочное перекрытие, от которого сохранился только восточный устой. Пол был выстлан обломками битого кирпича. Керамика здесь в основном бытовая, кухонная.

Переходя к общей характеристике буддийского комплекса в Мерве, мы отмечаем, как индо-буддийский канон обретает в этом крайнем северо-западном регионе продвижения буддизма локальные черты. Прежде всего это запечатлено в приемах строительной техники, идентичных тем, которые присущи архитектуре Мерва IV—V вв. Остатки соединенных раствором сырцовых кладок при умеренных пролетах продолговатых помещений и коридоров сангарамы свидетельствуют о том, что перекрытиями их были отрезки сводов. В квадратных же помещениях они были купольными на трюмцах, выкладка каковых осуществлялась небольшим напуском рядов кладки. Применение последних засвидетельствовано в помещении XXX, имеющем небольшую высоту: 1 м от пола до начала трюмцов и 1,5 м до верха их. При этом высота купола достигала в зените 2,5 м от пола, иными словами, у стен человек мог стоять полусогнувшись. По-видимому, это помещение было предназначено для хранения какого-то специфического инвентаря, может быть дарственных подношений, для пребывания же людей оно непригодно.

Приемы строительной техники, в том числе и основной строительный материал — сырцовый кирпич, реже пахса, — характерны для Мерва, но не для исконно буддийских стран. Описанная же подкупольная конструкция позволяет считать, что таковая могла быть применена и в других квадратных помещениях, в частности в главном святилище XVII, что при пролете около 6 м вполне осуществимо.

Мервская ступа претерпела четыре строительных периода, когда ее изначальное ядро трижды последовательно включалось в новые оболочки, нарастая в объеме и в высоту. Прием этот отмечен в большинстве ступ Индии и северо-западных областей распространения буддизма. Связан он с идеей возрасания сакрального значения ступ как хранилищ высокочтимых реликвий.

На основании археологических вскрытий и сопутствующих им наблюдений нами предложена реконструкция архитектурной композиции мервской ступы. В Индии первоначальный тип ступы — это круглый пьедестал, несущий полусферический массив с хармикой и зонтиками почета наверху. Формирование ступ с квадратным основанием и многократно расчлененным цилиндрическим массивом связано с Гандхарой, откуда она продвигается в Хадду и далее<sup>10</sup>. В Гандхаре в этом отношении особенно характерна ступа в комплексе

<sup>10</sup> Franz K.G. *Buddhistische Kunst Indiens*. I pz, 1965. S. 80 f., 103 f.



Тахти-Бхай<sup>11</sup>. Здесь известен также ряд малых моделей ступ, устанавливавшихся в сангармах. Они иллюстрируют эволюцию форм — от квадратного пьедестала, несущего цилиндрическое тело, увенчанное полусферой, к многоярусным композициям со сложной профилировкой ярусов и венчающим штырем с зонтиками почета<sup>12</sup>.

По мере продвижения буддизма в северо-восточном направлении — в Бактрию и вплоть до Маргианы здесь был воспринят лишь простейший тип — одноярусный цилиндрический массив на квадратной платформе. В Северной Бактрии таковы ступы Зурмала и Фаяз-тепе в Термезе, небольшая ступа в Айртаме и монументальная близ Хазарбага, таковы и обе ступы в Мерве.

Обращаясь к композиции мервской сангармы, следует отметить, что она четко подразделяется на три отдела: центральный с двором, куда вступали, обойдя ступу, и с главным святилищем в глубине двора; западный с параллельными помещениями, украшенными живописью и пластическими образами, где совершался ритуал обхода, после чего посетители выходили в город; и восточный, где протекала повседневная жизнь монастырской общины.

В буддийской архитектуре загнидукушского региона было обычным расположение монастыря с центральным двором в обводе келий и перед ним на оси — ступы с вытянутой лестницей. Таковы Коли-Надир близ Беграма<sup>13</sup>, Гульдара близ Кабула<sup>14</sup>, монастыри Хадды, где встречается и двухдворовый тип монастыря<sup>15</sup>. В период Кушан появляется и трехчастная организация плана. Таковы в Гандхаре Калаван близ Таксилы и Тахти-Бхай<sup>16</sup>, в Бактрии — монастырь Фаяз-тепе в Старом Термезе<sup>17</sup>. Схема их неоднородна и вообще не была каноничной. В своеобразном варианте трехчастное решение плана предстает в сангарме Мерва.

Существенным по своему значению и главным после ступы элементом композиции всего мервского комплекса было его внутриворотовое святилище. Оно может быть реконструировано по сохранившимся остаткам. Внешне это был кубовидный объем с центральным куполом, охваченный с трех сторон сводами. В нем располагалась квадратная капелла, где сохранился пьедестал для небольшой ступы, либо реликвария, либо статуи. С трех сторон капеллу охватывает коридор (рис. 11).

Этот архитектурный тип заслуживает особого рассмотрения. Архитектуре Индии, родины буддизма, он несвойствен и имеет внеиндийскую основу. Истоки его находятся в Бактрии и Восточной Парфии, где он представлен в зданиях самого разного назначения. В основном варианте композиция — квадратный зал в обводе кулуара — предстает в династийном храме Кушанов в Сурх-Котале<sup>18</sup>, в буддийском святилище Айртама<sup>19</sup>, в водохранилище-сардоба в Дильберджине<sup>20</sup>, в центральном ядре парфянского замка в фортификации Эрк-калы Старого

<sup>11</sup> Kurita I. Gandharan Art. The World of the Buddha. Tokyo. 1990. P. 251 f., 261—267.

<sup>12</sup> Пугаченкова. Две ступы...; Асанов А.А. Фаяз-тепе // Строительство и архитектура Узбекистана. 1976. № 6. С. 32 сл.; Тургунов Б.А. Новые находки из Айртама. Городская культура Бактрии-Тохаристана и Согда. Ташкент. 1967. С. 144; Аришайская З.И., Ртвеладзе Э.В., Хакимов Э. Средневековые памятники Сурхандарьи. Ташкент, 1982. С. 33.

<sup>13</sup> Meunier J. Qol-i Nader. Une petite fondation au Kapisa // MDAFA. T. VIII. P., 1959. Fig. 1—2.

<sup>14</sup> Fussman G., Le Berre H. Le monastère de Gul Dara // MDAFA. T. XXII. P., 1976. Pl. II.

<sup>15</sup> Franz. Op. cit. Abb. 61.

<sup>16</sup> Ibid. Abb. 81.

<sup>17</sup> Альбаум Л.И. О толковании каратегинских комплексов (в свете раскопок Фаяз-тепе). Буддийские памятники Кара-тепе в Старом Термезе. М., 1982. Рис. 17.

<sup>18</sup> Schlumberger D., Le Berre H., Fussman G. Surkh Kotal en Bactriane // MDAFA. V. I. P., 1983. Pl. X.

<sup>19</sup> Maccioni M.E. Из воспоминаний среднеазиатского археолога. Ташкент, 1976. С. 82.

<sup>20</sup> Пугаченкова Г.А. Сардоба (раскоп V) // Кругликова И.Т., Пугаченкова Г.А. Дильберджин. Ч. 2. М., 1977. Рис. 41.

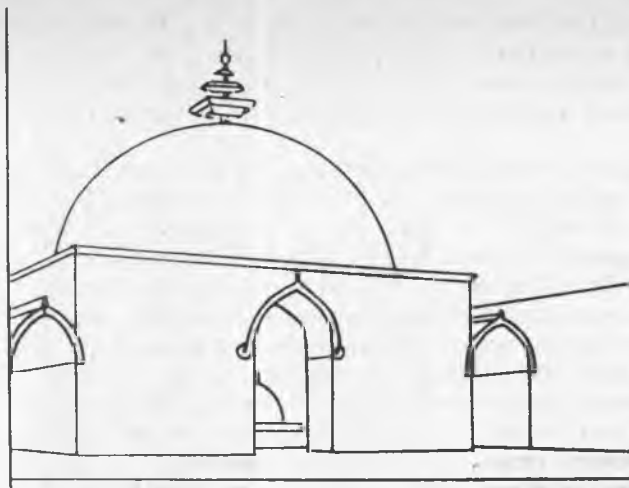


Рис. 11. Реконструкция главного святилища сангарамы

Мерва<sup>21</sup>. В Южном комплексе Старой Нисы коридорами охвачен Квадратный дворцовый зал, Круглый храм и Башенный храм<sup>22</sup>.

Композиционная идея храма с квадратным святилищем в охвате коридора и с айваном, обращенным на обширный двор, встречается с IV в. до н.э. в западно-иранской архитектуре Ахемнидов — таковы Фратадара-храм в Персеполе и ранний храм в Кухи-Ходжа. Он был продолжен при Аршакидах — храм в Кухи-Ходжа и храм I в. в Сохре (Сирия)<sup>23</sup>.

При Кушанах «целла в обводе коридора» была воспринята в буддийском зодчестве Северо-Западной Индии, по тому пока единственный пример — близ Боло в области Сват<sup>24</sup>. Причем он отличен от бактрийских формой сводов и приподнятого овального купола, образующего трехлопастной силуэт. Но именно из Бактрии данная композиция была привнесена в буддийский комплекс Мерва. Ее определяет центральный отлого-сферический купол на тропях в обводе сводов отрезкам.

Отметим, что в VI—VII вв. типология эта широко войдет в зоны распространения буддизма — она представлена памятниками Южного Таджикистана (Кафир-кала<sup>25</sup>, Калаи-Кафирниган<sup>26</sup>), Ферганы (храм в Куве<sup>27</sup>), Чуйской долины (Ак-Бешим<sup>28</sup>) и особенно в Восточном Туркестане, где композиция эта предстает во множестве воплощений (Дандан-Уйлык, Хотчо, Яр, Туйюк, Сангим, Тумчук, Шикиши и др.)<sup>29</sup>.

Анализ плана мервской сангарамы позволил установить, что построение

<sup>21</sup> Усманова Э.И. Эрк-кала // Труды ЮТАКЭ. Т. XII. 1963. Рис. 13.

<sup>22</sup> Цыганенкова Г.А. Пути развития архитектуры Южного Туркменистана поры рабовладения и феодализма // Труды ЮТАКЭ. Т. VI. 1968. С. 79.

<sup>23</sup> Colledge M.A. Parthian Art. L., 1977. P. 16.

<sup>24</sup> Franz H.G. Von Gandhara bis Pagan. Graz, 1979, Abb. 21, 22.

<sup>25</sup> Литвинский Б.А., Соловьев В.С. Средневековая культура Тохаристана. М., 1985. Рис. 9—10.

<sup>26</sup> Литвинский Б.А. Калаи-Кафирниган (раскопки 1974 г.) // Археологические работы в Таджикистане. Вып. 14. Душанбе, 1979. Рис. 3.

<sup>27</sup> Булатова В.А. Древняя Кува. Ташкент, 1972. Рис. 14—16.

<sup>28</sup> Кызласов Л.Р. Археологические исследования на городище Ак-Бешим в 1953—54 гг. // Труды Киргизской археолого-этнографической экспедиции. Т. II. М., 1959. Рис. 18; Зяблов Л. Второй буддийский храм Ак-Бешимского городища. Фрунзе, 1961. Рис. 1.

<sup>29</sup> Franz. Von Gandhara... Abb. 39, 40, 42—54, 58—61, 63—65.

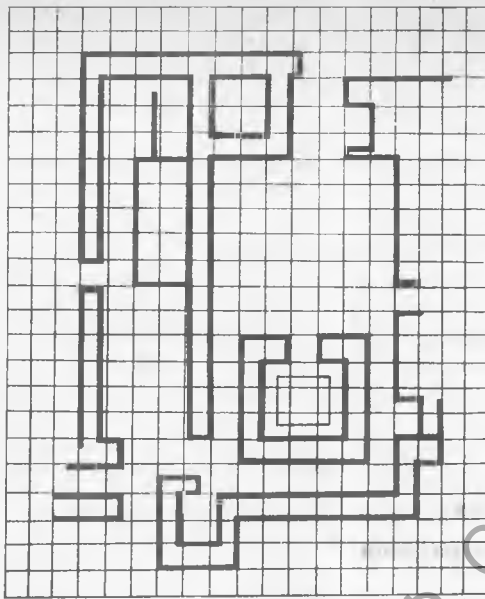


Рис. 12. Разбивка храмового отдела сангарамы на модульной сетке

ее парадных отделов — центрального и западного — соподчинено модульной сетке, вероятно, отвечавшей тем мерам длины, которые были приняты местными строителями (рис. 12). Размер модуля — 1,7 м. При этом двор равен  $7 \times 7$  мд., коридоры — 1 мд., cella  $3 \times 3$  мд., западный отдел внутри стен  $14 \times 3$  мд., помещение XXX —  $2 \times 2$  мд. Стены равны модулю или несколько меньше — небольшие сбои их объясняются тем, что, следуя модульной разбивке, строители использовали принятый ими размер квадратного сырца, равный 38—40 см, плюс толщина швов и штукатурок. Но в основных параметрах модульная разбивка выдержана корректно. Подобной строгости соотношений нет в восточном отделе с его подсобно-бытовым составом помещений. Вероятно, модуль использовался и в вертикальных отметках, чем достигалась общая гармония пропорций фасадов и интерьеров.

В процессе раскопок буддийского архитектурного комплекса были получены разного рода вещественные находки. Остановимся на наиболее выразительных объектах.

#### ФРАГМЕНТЫ СКУЛЬПТУРЫ

1. Голова Будды. Где-то в общем комплексе располагалась крупная статуя Будды<sup>30</sup>; выполненная целиком из глины, она должна была находиться в укрытом от осадков и ветра помещении (рис. 13). В период же, когда буддисты должны были покинуть Эрк-калу Мерва, голова этой статуи была перенесена к северному участку ступы и затем покрыта глиняной забутовкой. Стиль ее вполне каноничен и, вероятно, статую выполнял скульптор, специально приглашенный из исконно буддийских областей. Размеры головы: от подбородка до темени 75 см, ширина у лба 50 см, в средней части лица 35 см, максимальный объем 62 см. Сбиты нос, левая часть лба, губы, шнечон, деформирован левый глаз. Сохранились неболь-

<sup>30</sup> Массон. Из работ Южно-Туркменистанской археологической комплексной экспедиции... С. 51—53; Пугаченкова Г.А. Искусство Туркменистана. М., 1947. С. 52 сл. Илл. 17.



Рис. 13. Ступа. Глиняная голова Будды

шие локоны, окрашенные в синий цвет, высоко приподнятые брови, узкие удлиненного разреза глаза с четко выделенными рельефными веками. Лицевая часть покрыта тремя слоями краски — свидетельство трехкратного подновления: поверх тонкого слоя ганчевой подгрунтовки на матерчатой основе первоначально была окраска в розовый цвет, затем желтый и затем в буро-красный.

Исходя из размера головы, высота статуи, если она передавала образ стоящего Будды-проповедника, могла достигать 3—3,5 м, а в сидячей позе медитации — 2,5 м; к этим размерам следует прибавить нимб и пьедестал. Где располагалась статуя, остается неясным. Возможно, в главном святилище: хотя скульптурных остатков здесь и не обнаружено, после демонтажа статуи ее пьедестал могли тщательно очистить, а куски торса захоронить в стороне. Но, может быть, она стояла в одном из разрушенных помещений храмового отдела.

2. В помещении XVIII извлечены ганчевые завитки волос, окрашенные в синий цвет. Там же найдены фрагменты глиняной скульптуры, покрытые ярко-красной краской со следами золотой фольги (рис. 14).

3. В зольнике помещения XXI найдена левая лобно-лицевая часть головы глиняной скульптуры с налепными спиралевидными завитками волос, окрашенных в синий цвет. Такие опавшие спирали встречались по всей площади завала, но особенно много их было вокруг данного фрагмента головы.

4. В этом же зольнике найдена небольшая, выполненная из гипса рука. Внутри большого пальца сохранилась трубочка из сцементированной туго свернутой грубой материи, которая служила каркасом для изготовления пальцев.

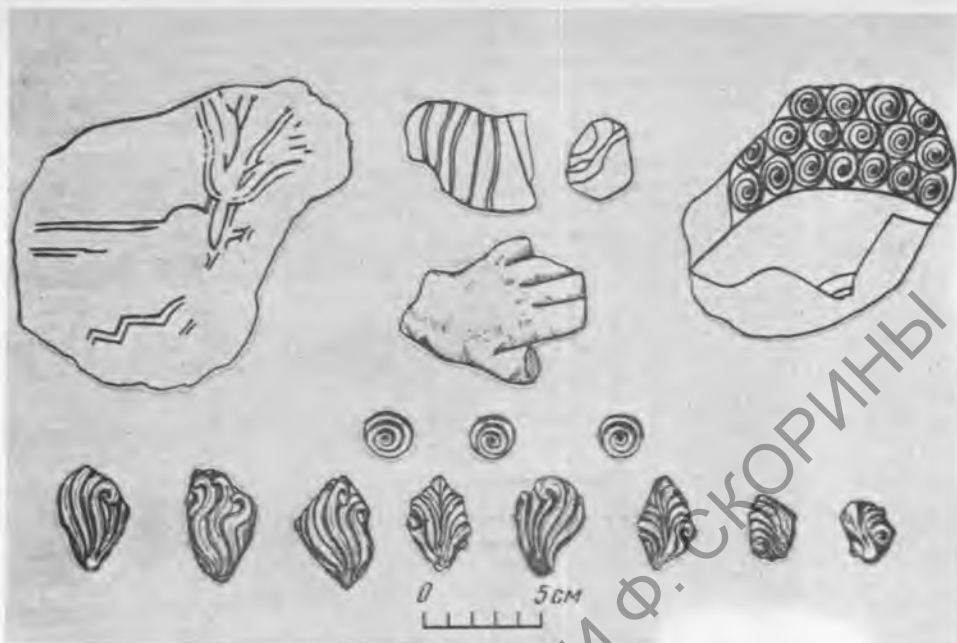


Рис. 14. Сангарам. Фрагменты скульптуры и живописи. Прорисовка



Рис. 15. Сангарам. Ступня ноги. Ганч

5. В помещении XXI обнаружены также фрагменты волнистых прядей волос, выполненных из ганча и покрытых синей краской, принадлежавших другой скульптурной фигуре.

6. В помещении XXVIII найдена ступня ноги от ганчевой скульптуры (рис. 15).

#### ФРАГМЕНТЫ ЖИВОПИСИ

1. В помещении XXI найдено крыло птицы во белому ганчевому грунту. Контуры рисунка даны черной краской, внутреннее пространство закрасено в красный цвет.

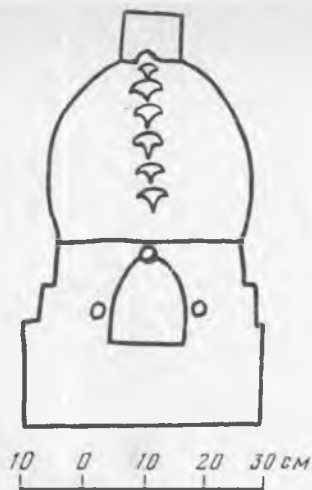


Рис. 16. Ступа. Керамический реликварий

2. Там же фрагмент, где по белому грунту выполнено изображение человеческого глаза и части лба, окрашенного в красный цвет, синим выполнен значок, а контуры глаза очерчены черной краской.

3. В помещении XVIII найден фрагмент с изображением цветка лотоса на белом фоне синей краской. С помощью оттенков синего и голубого цветов мервский мастер старался передать объемность изображения. Длинные стебли лотоса выполнены черной краской.

#### РЕЛИКВАРИЙ

Унесенный из места постоянного хранения, он был законан перед ступой вместе с другими, особо ценными с точки зрения буддистов объектами. Реликварий представляет полую внутри керамическую урну высотой 62 см в форме ступы, купол которой покоится на трехступенчатом основании (40 × 40 × 30 см) (рис. 16). Поверхность урны покрыта белым ангобом, ступенчатое основание окрашено в синий и красный цвета поверх рельефного волнистого орнамента. С фасадной стороны основания полукруглое отверстие, над которым на куполе расположены семь грибовидных прорезей. Внутри урны находилась кучка пепла («прах Будды») и кусочек розового вещества. Унесенный с первоначального места реликварий был установлен на площадке 1,5 × 1,5 м из жженого кирпича (40 × 40 × 10 см) на ганчевом растворе, обложен на всю высоту кирпичом и перекрыт. После переноса реликвария над ним устроили нишу, в которой ребром стояли семь одинаковых глиняных таблеток (13,2 × 12,6 см). На них единой матрицей оттиснуты изображения сидящего Будды, по одну сторону от него — стоящая женщина, по другую — ступа. Вокруг, по краю таблетки, расположены тексты индийской письменности (находятся на дешифровке). Поверх ниши с таблетками шла в два ряда кладка из жженого кирпича, покрытая ганчевой обмазкой, увенчанная лепным ганчевым карнизом. Боковые стенки были окрашены по ганчу синей и красной красками. Купол урны имел хармику (11,7 × 11,7 × 9,2 см) с полукруглой выемкой, которая завершала вертикальный ряд грибовидных сквозных отверстий в куполе урны. На верхней плоскости куба углубление с отверстием для закрепления штыря с зонтиками почета.

Они будут предметом специального исследования, здесь отметим лишь главное. На подквадратной плитке пластичной серой глины оттиснута квадратной матрицей рельефно-линейная изобразительная композиция. По контурам квадрата следует надпись (размеры: 13,2 × 12,6 см) (рис. 17).

В центре на невысоком округлом сидении, отороченном лotosовой листвой, восседает мужская фигура — видимо, бодхисаттвы, на нем драпирующаяся мантия или плащ, у правой руки он придерживает какой-то предмет с треугольным завершением и шишечкой (небольшой реликварий?). Черты лица смяты, на голове повязка или головной убор, увенчанный тремя стилизованными цветками. В ушах серьги, на шее округлое ожерелье с семью спускающимися перлами, за плечами — гофрированные ленты. Вокруг головы нимб, вокруг фигуры обрамляющий контур (мандала?). Справа — стоящая женщина, очевидно донатриса. Левая рука ее у груди в ритуальном жесте, в правой она держит опущенный предмет наподобие щинцов на рукоятке. У нее зубчатый головной убор, ожерелье, серьги, драпирующееся платье мягко обрисовывает формы. За головой нимб, переходящий в линию, оконтуривающую фигуру. А в левой части композиции — изображение ступы с тремя уступами с шаровидным завершением, над которым еще очень высокое двухъярусное завершение — род каркаса. На этом каркасе закреплены в двух уровнях спускающиеся ленты.

Глиняные таблички с оттиснутым на них изображением ступы имели широкое распространение в Индии и других буддистских областях — от Бирмы до Восточного Туркестана (Тохаристан—Анжина-тене). Они приносились в места почитания и возлагались на ступы как сакральные посвященные объекты, вотивные дары «Закону»<sup>31</sup>. В Мерве упомянутые таблички найдены у реликвария, вместе с которым они были взяты с первоначального места и захоронены перед большой ступой. Весьма вероятно, что таблички эти были изготовлены в Мерве (они слишком хрупки, чтобы привозить их издалека), но с помощью матрицы, вывезенной из какого-то крупного буддийского центра.

В пользу привозного происхождения такой матрицы говорят и надпись на ней и форма изображенной здесь ступы. Вместе с тем примечательно, что фигура бодхисаттвы прошла трансформацию; у бодхисаттвы появились эфталитские черты. Короны с тремя полукружиями на стерженьках и чертой посредине и развевающиеся ленты характерны для монет с надписью Nspk, датируемых периодом между 400—500 гг. Такие монеты находили в Кабулистане, в частности в Газни<sup>32</sup>. Эти даты в полной мере соотносятся с последним периодом перестройки ступы. Аналогичные короны встречены также на эфталитских геммах.

Прямых аналогий композиции на табличках из Мерва мы не нашли, хотя все элементы ее — бодхисаттва, ступа, дарительница — были в буддийском искусстве достаточно распространены.

#### ОСТРАКОНЫ

В заполнении помещения XX (северная часть двора) было обнаружено 15 небольших остраконов с надписями, попавших туда, когда сангарамы уже была заброшена. По определению А.Б. Никитина, все они единовременны, датируются VI—VII вв., начертаны среднеперсидским письмом и содержат в большинстве личные имена и патронимы, причем все эти имена иранские, принадлежащие

<sup>31</sup> Литвинский Б.А., Зеймаль Т.И. Некоторые аспекты иерархии и семантики STUPA в Средней Азии и Индии // Древняя Индия. Историко-культурные связи. М., 1982. С. 176 сл.

<sup>32</sup> Gol R. Dokumente zur Geschichte der Iranische Hunnen in Bactrien und Indien. Bd I. Wiesbaden, 1967. S. 155 f. Bd III. Taf. 57—62; Bd IV. Taf. 5.



Рис. 17. Ступа. Глиняная табличка

зороастрийцам. Вне этого помещения найдено еще три острака с фрагментами надписей хозяйственно-делового характера<sup>33</sup>.

#### РАСПИСНЫЕ СОСУДЫ

А. Амфоровидная ваза, упрятанная, как и голова Будды, возле ступы, — замечательное произведение изобразительного искусства. По форме это широкогорлый двуручный кувшин (высота — 46 см, длина — 22,5 см). (рис. 18). Сосуд этот уже был не однажды опубликован<sup>34</sup>.

Ваза целиком покрыта сюжетной росписью, выполненной по светлому ангобному фону черной, красной и синей красками в манере монументальной настенной живописи. Здесь разворачивается сюжет, далекий от буддийской тематики, — идея радостей жизни и ее неизбежный конец — смерть. Четыре сцены: знатный господин на охоте, на пиру, потом на смертном одре и, наконец,

<sup>33</sup> Никитин А.Б. Среднеперсидские надписи из буддийского святилища в Старом Мерве // 1992. № 1. С. 95—101.

<sup>34</sup> Массон. Из работ Южно-Туркменистанской археологической комплексной экспедиции...; Кошеленко Г.А. Уникальная ваза из Мерва // ВДИ. 1966. № 1. С. 92—105; Пугаченкова. Искусство Туркменистана... С. 91 сл. Илл. 67.





Рис. 18. Ступа. Фрагмент росписи на вазе

тело его уносят на погребельных носилках. Высказывалось предположение, что сосуд этот первоначально был предназначен служить оссуарием для сохранения по зороастрийскому обряду костных останков какого-то известного человека. В пользу этого говорят находки в мервском некрополе II в., там осуществлялся оссуарный обряд сохранения костных останков в подобных широкогорлых сосудах. Сосуд же с росписями мог попасть в буддийский монастырь, разумеется, не как оссуарий, но как произведение искусства в числе ценных даров и впоследствии был использован для хранения санскритских рукописей.

Б. Фрагмент стенки крупного сосуда с остатками росписи черным, красным и охрой. На красном фоне — безбородое мужское лицо в профиль вправо. Передача широко открытого глаза с обращенным кверху зрачком и оттянутой к виску линией та же, что и у главного персонажа на вазе. Сам профиль напоминает образ мужчины в росписях Кухи-Холжа (I в. до н.э.)<sup>35</sup>. Справа вкось следуют остатки надписи тушью, но предварительному определению А.Б. Цикитина — арамейским письмом (рис. 19).

<sup>35</sup> Ghirshnan R. Iran. Parthes et Sassadides. P., 1962. Fig. 58.



Рис. 19. Сангарам. Фрагмент стенки сосуда с росписью

#### ТЕРРАКОТЫ

Среди находок из раскопок буддийского комплекса есть несколько терракот, видимо, занесенных извне, они весьма характерны для мервской коропластики и к комплексу не имеют прямого отношения (Табл. I, типы 1—7).

1. Крупная фигурка стоящей богини без головы, обнаруженная в храме. Терракота лессового цвета. Оттиск матрицей с лицевой стороны и плоский, примятый вручную с тыльной. У нее гривна и ожерелье из крупных бусин. Руки перекрещены на груди, они укутаны плотной мантией, спускающейся от плеч тремя косыми складками, из-под которой спускается донизу платье в мелких вертикальных складочках со следами красной окраски. Размеры — 12,7 × 1,3 см. Образ маргианской богини в одеждах эллинизированного типа известен по ряду находок из города и области Мерва<sup>36</sup>. Датируются они I в. до н.э. — I в. н.э. Однако данный экземпляр прямых аналогий там не имеет.

2. Верх статуэтки, оттиснутой на широкой плитке. Овальное лицо, очень крупные глаза в рельефных веках. Головной убор обрамляет лоб толстым валиком, над ним массивный тюрбан, разработанный шестью рядами зигзагообразных полос, к плечам опускаются широкие ленты. В приподнятой к плечу правой руке крупный кольцевидный предмет. Размеры: 24 × 30 мм.

В составе мервских терракот известны экземпляры в аналогичном по форме головном уборе<sup>37</sup>. Тюрбан бывает разработан то вмятинами, то радиальными линиями. Драпирующиеся одежды — эллинизированного стиля, в согнутой правой руке богиня держит круглое зеркало на рукоятке — символ судьбы. Датировка — I в. до н.э. — I в. н.э. В нашем экземпляре кольцевидный предмет позволяет предположить, что это не зеркало, но инвеститурный венец, а

<sup>36</sup> Пугаченкова. Коропластика... С. 125 сл.

<sup>37</sup> Она же. Искусство Туркменистана. Рис. 62--64.



Табл. 1, типы 1—7. Терракоты. Образцы мервских богинь

изображаемую фигуру отождествить с богиней, венчающей парфянского правителя на царство (аршакидские монеты). Подобный головной убор имеет аналоги в находках парфянских изделий — в Ольвии<sup>38</sup> и Ташкенте<sup>39</sup>, причем в первом случае это безбородый юноша, а во втором — бородатый муж.

3. Головка богини Матери. Желтоватая терракота, горельефный штамп. Рельефные брови и веки, удлинённые глаза, нос смят, мелкий рот, рельефный подбородок. В ушах подвески, у шеи остатки ожерелья. Размеры: 45 × 30 × 24 мм. Головка относится к широко распространенному в Мерве типу богини с зеркалом, который претерпел определенную эволюцию во II—III вв.: более четко стали выделяться этнический тип, одежда, украшения<sup>40</sup>.

4. Вариант описанного типа дает еще одна головка с сильно смятыми пластическими деталями (может быть, производственный брак). Размеры: 45 × 37 мм.

5. Головка богини-левы. Терракота лессового цвета. Полное лицо, удлинённые глаза в рельефных веках, нос сбит, мелкий рот, в ушах круглые серьги.

<sup>38</sup> Ghirshman. Iran... Fig. 348.

<sup>39</sup> Филанович М. И. Раскопки в Ташкенте. Археологические открытия 1982 г. М., 1984. С. 484.

<sup>40</sup> Пугаченкова. Коронпластика... С. 137 сл.



Табл. I (окончание)

Своеобразна разработка не то прически в завитках, не то облегающего головного убора в виде множества мелких, встречно расположенных спиралек. Размеры:  $38 \times 26 \times 20$  мм. Этот тип весьма характерен для мервской корошластики II—III вв.<sup>41</sup>

6. Головка богини. Черенок лессового цвета, серый ангоб. Удлиненный овал лица с тонко моделированными чертами, на голове необычный, очень высокий головной убор, оформленный тремя рядами рельефных кружков, в ушах подвески в виде двух шариков. Размеры:  $45 \times 15—20 \times 18$  мм. В Мерве этот тип встречен впервые. Возможно, здесь сказалось западнопарфяпское влияние. Известную параллель дают две статуи II в. из Хатры — принцессы Рашфари,

<sup>41</sup> Там же. С. 136 сл.



Табл. II, тип. 8. Терракоты. Мужские образы

дочери царя Синатрука, и Убал, дочери Джабада; у них также очень высокий головной убор, украшенный драгоценностями, с которого по бокам спускается покрывало<sup>42</sup>.

7. Фрагмент сосуда желтоватой глины с рельефным налетом. Последний напоминает нижнюю половину шагающей влево женской фигуры с тонкой талией и в развевающейся одежде. Размеры: высота 58, ширина в бедрах 24, толщина рельефного изображения 7 мм.

8. Грудной фрагмент статуэтки. Терракота лессового цвета, оттиск матрицей в половинном рельефе, с тыльной стороны просверленные до обжига отверстия. Округлое полное лицо, черты его от времени стерты. Прямого разреза глаза, небольшой рот, рельефно выделенный подбородок, облегающие волосы, но разработка их неясна, лишь у висков видны пряди, в ушах тяжелые серыи. Размеры: 50 × 46 × 50 мм.

Данный тип весьма характерен для короластики Мерва<sup>43</sup> (табл. II, тип 8). В целом виде статуэтки этого рода передают коренастую фигуру юноши с воздетыми руками, с гривной у шен, облаченного в шаровары «сасанидского» типа. Датируются они III—IV вв. Тип лица у этих статуэток близок к индо-буддийским, но утверждать принадлежность их к буддийским образам оснований нет — ни поза, ни шаровары прямых аналогий там не имеют.

9. Среди других терракот — несколько фрагментированных лених фигурок коньков, со следами налета на спине, и два фрагмента от насаживающихся на таких коньков всадников, тип которых пришел в короластику Мерва из кочевой среды<sup>44</sup>.

Буддийский комплекс внутри Гяур-калы оказался не единственным — за ее восточной стеной располагался еще один. От него дошли руины крупной ступы, археологические раскопки выявили также с западной стороны параллельно идущую стену, вероятно от сангарамы, но далее весь участок уже давно попал

<sup>42</sup> Ghirshman. Iran... Fig. 104, 106.

<sup>43</sup> Пугаченкова. Короластика... С. 148.

<sup>44</sup> Там же. С. 160 сл.

под расшивку. От ступы сохранилась квадратная платформа  $15,6 \times 15,4$  м и руины цилиндрического тела диаметром 11 м при высоте до 7 м (первоначально она была, разумеется, выше). Датировку определяют найденные прямо в кладках монеты Хосрова Ануширвана, что датирует сооружение ступы VI веком<sup>45</sup>. Среди находок, очевидно находившихся в реликварии, — четыре фрагмента малой гандхарской скульптуры II—IV вв., изваянной из серого и темного шифера, явно привозного происхождения<sup>46</sup>. Вероятно, они были взяты одним из почитателей в каком-то гандхарском центре и привезены в далекий Мерв.

Таким образом, в IV—VI вв. в Мерве существовала колония буддистов, достаточно обширная, чтобы община их могла возвести здесь два значительных архитектурных комплекса. Скорее всего это были богатые купцы, осуществлявшие операции на одной из ветвей Великого Шелкового пути, соединявшей Мервскую область с Северо-Западной Индией. Традиции этих связей восходят еще к рубежу нашей эры — ко времени Индо-Парфянского царства, поддерживавшего контакты с восточнопарфянскими владениями Аршакидов; продолжены они были и в сасанидский период.

Основные пути распространения буддизма: одни в Юго-Восточную Азию, другой — в Син-Цзян и оттуда на Дальний Восток. Буддийские же памятники Мерва дают тот конечный рубеж, которого буддизм в своем распространении достиг в северо-западном направлении. Промежуточной областью был при этом Тохаристан, где при Кушанах возникло немало буддийских колоний и где буддийское строительство продолжалось вплоть до VI—VII вв. (Калан-Кафирниан, Аджина-тепе), будучи прервано лишь утверждением здесь ислама. Именно отсюда шло и продвижение его в Мариану — Мерв. Это наглядно иллюстрирует описанный буддийский комплекс, архитектура которого являет собой синтез буддийских канонов с характерными для Тохаристана и самого Мерва методами строительной техники и архитектурно-композиционными приемами.

*Г.А. Пугаченкова, З.И. Усманова*

#### BUDDHIST COMPLEX IN GYAUR-KALE OF OLD MERV

*G.A. Pugachenkova, Z.I. Usmanova*

The article is devoted to a detailed description of the Buddhist Complex in old Merv excavated over 1960—1978. The monument is located in the south-eastern corner of Gyaur-Kale and consists of a stupa and a sangharama. The authors point out five construction periods beginning with the mid IVth century A.D. to the late VIth century A.D. The Buddhist Complex inside Gyaur-Kale is not the only one; beyond its eastern wall there was another big stupa (IV century). Thus, in the IVth—VIth centuries there was a large Buddhist community in Merv which erected two major architectural complexes. Probably, they were rich merchants operating on one of the routes of the Great Silk Way connecting Merv with north-east India.

<sup>45</sup> Ртвеладзе. Новый буддийский памятник. С. 231 сл.

<sup>46</sup> Пугаченкова. Гандхарская скульптура... С. 61 сл.