

**Международный «круглый стол»:
«Сарматы в I в. н. э.: новейшие открытия»**

© 2000 г.

**О ЮВЕЛИРНЫХ ИЗДЕЛИЯХ ИЗ НОГАЙЧИКСКОГО
КУРГАНА**

В 1974 г. А.А. Щепинский исследовал впускное захоронение в кургане эпохи бронзы у с. Червоное Нижнегорского района Крыма (Ногайчикский курган № 4) с богатым женским погребением I в.н.э. Ни раскопщик¹, ни включивший в свой корпус сарматских древностей Таврии золотые украшения из комплекса, хранящиеся в Музее исторических драгоценностей, А.В. Симоненко², не дали подробного анализа античных ювелирных украшений из погребения, чем и продиктована попытка такого исследования, представленная ниже. Довольно подробное описание большинства памятников выполнено А.В. Симоненко; некоторые находки из Ногайчикского кургана спустя полтора десятка лет после находки начали экспонироваться на международных выставках, благодаря чему в распоряжении исследователей имеются качественные цветные воспроизведения³.

¹ Щепинский А.А. К истории сарматов в Северном Причерноморье // Тез. докладов XVI Междунар. конф. античников соц. стран. Брест, 1976. С. 525 сл.; Щепинский А.О. Скарби сарматської знати // Вісник АН УРСР. 1977. № 10. С. 75–76. См. также о возможном жреческом характере погребения: Храпунов И.Н. Очерки этнической истории Крыма в раннем железном веке. Тавры. Скифы. Сарматы. Симферополь, 1995. С. 71.

² Симоненко А.В. Сарматы Таврии. Киев, 1993. С. 70 сл. № 87; С. 85, 87–90. Автор приносит искреннюю благодарность А.В. Симоненко за предоставленные фотографии находок из Ногайчикского кургана.

³ См., например: Gold der Steppe. Archäologie der Ukraine. Schleswig, 1991. S. 325. № 145 (гривна); № 146 (фибула в виде фигурки дельфина); № 147 (перстень с инталией); Gold aus Kiev. 170 Meisterwerke aus der Schatzkammer der Ukraine. Wien 1993. S. 212–219. № 60 (гривна); № 61 (фибула в виде фигурки дельфина); № 62 (круглая фибула-брошь); 60 років Інституту археології НАН України. Київ, 1994. Цв. вклейки

Без всякого преувеличения некоторые из находок в Ногайчикском кургане могут быть определены как шедевры позднеэллинистического ювелирного искусства. К ним относятся фибула с корпусом из горного хрусталя в виде дельфина, золотые головка и хвост которого надеты на корпус⁴, и пара золотых ручных браслетов, по существу впервые введенная в научный оборот А.В. Симоненко⁵, описание которого приводится ниже: «*Два золотых ручных браслета*. Корпус изделия кольцевидный, дутый, с уплощенной внутренней поверхностью, на внешних краях напаяны две рифленые проволоки. Между ними закреплены 53 косо расположенных золотых проволочки с плотно нанизанными на них речными жемчужинами. В центре нижней стороны и чуть ниже краев (между 10 и 11 рядами жемчужин) помещены три низки онисковых и стеклянных бусин, разделенных золотыми, украшенными зернью колечками (рис. 1–2)*. В отверстия по концам браслета вставлены и припаяны парные скульптурные композиции – Эрот и Психея (рис. 3–4). На Психее закрытый хитон, Эрот полуобнажен. Со спины обе фигурки покрыты широким плащом, концы которого соединяются на фронтальной части композиции. Под плащом видна правая рука Эрота, обнимающая плечи Психеи, левой рукой он гладит ее щеку. Психея правой рукой обнимает Эрота за талию, левая рука покоится на бедре. Тщательно промоделированы улыбающиеся лица персонажей, завитки волос, складки одежды, пальцы. Композиция отличается тонкой работой и художественным совершенством. К фигуркам на одном браслете припаяно по золотой проволочке, фиксирующей в центре композиции маленький изумруд, оправленный в золото. Между головами фигурок на шарнирах помещен замок браслета: прямоугольная (в одном случае) и овальная (в другом) граненая золотая пластина, в центре которой трапециевидная вставка циркона (браслет № 1) (рис. 5) и овальная вставка цитрина (браслет № 2) (рис. 6). Диаметр браслета 10,3 см, толщина 1,66, высота фигурок 3,7. размеры замка 3,1 × 1,8 и 3,4 × 2,75 см».

Переходя к анализу памятников, А.В. Симоненко указывает на уникальность браслетов, отмечая, что ему не удалось отыскать ничего похожего среди произведений античной торевтики. По мнению автора, «известна лишь схема застежки – камень (в нашем случае циркон и цитрин), оправленный в граненый золотой замок, соединенный с концами браслета шарнирами». Отмечаются подобные застежки у браслетов из Петрика и Горгипии⁶.

Задержим наше внимание на анализе браслетов.

Аналогии оплетке в виде проволочек с маленькими золотыми шариками в местах их соединения представлены на происходящем из Абдер в Фессалии золотом браслете или гривне из собрания де Клерка первой половины III в. до н.э.⁷ или первой половины II в. до н.э.⁸ Восточные жемчужины, нанизанные на проволочки, украшают плоский широкий браслет из Ольвии с шарнирным соединением и крупными овальными вставками (Балтимор, галерея Уолтерса). Б. Девперт-Липпиз датирует браслет последней четвертью II в. до н.э.⁹ Подобные жемчужины, нанизанные рядами на проволочки, украшают два других браслета I в. до н.э. из Ольвии со вставками из изумрудов (Бостон, Музей изобразительных искусств)¹⁰. На браслете из Пирея, происходящем из комплекса августовского времени¹¹, вместо жемчужин на проволочках нанизаны маленькие изумрудные бусины¹². Множество мелких жемчужин, нанизанных на золотые проволочки, украшают серьги из Дома Менандра в Помпеях¹³. Мелкие жемчужины использовались и для украшения массивных ювелирных изделий: например, на диадеме III в. до н.э. из Канозы¹⁴. Традиция украшения брасле-

(браслеты, гривна, серьги, фибула).

⁴ См. прим. 3; Симоненко. Ук. соч. С. 73. Фото 17, 18.

⁵ Там же. С. 72. № 4. Фото 6–10.

* Отсылки на рисунки в цитатах даны автором данной статьи.

⁶ Там же. С. 88.

⁷ Hoffmann H., Davidson P.F. Greek Gold: Jewelry from the Age of Alexander. Mainz, 1965. № 53.

⁸ Deppert-Lippitz B. Griechischer Goldschmuck. Mainz, 1985. S. 266 f. Abb. 200; Gold of Greece. Jewelry and Ornaments from the Benaki Museum. Dallas, 1990. P. 44. Fig. 16.

⁹ Deppert-Lippitz. Op. cit. S. 292, 295. Abb. 224.

¹⁰ Ibid. S. 294. Taf. XXXII.

¹¹ См. о датировке: Pfeiler B. Römischer Goldschmuck des ersten und zweiten Jahrhunderts n. Chr. nach datierten Funden. Mainz, 1970. S. 45 ff. Taf. 5a–b; Gold of Greece... P. 60. Fig. 24.

¹² Deppert-Lippitz. Op. cit. S. 294.

¹³ Stefanelli L.P.B. L'oro dei Romani. Roma, 1991. № 64. Fig. 119.

¹⁴ Deppert-Lippitz. Op. cit. S. 243. Abb. 179; Gli ori di Taranto in eta ellenistica. Milano, 1989. Cat. 54.



Рис. 1–6. Фото браслетов из Ногайчикского кургана в различных аспектах



Рис. 2



Рис. 3



Рис. 4

тов мелким жемчугом, нанизанным на проволочки, продолжается вплоть до позднеримской–ранневизантийской эпохи¹⁵.

Скульптурные композиции украшают нижеследующие браслеты.

Фигурки тритонов помещены на концах спиральных золотых браслетов из Фонда Роджера в Метрополитен музее первой половины II в. до н.э.¹⁶ Б. Депперт-Липпиц относит эти браслеты к лучшим произведениям ювелирного искусства «высокого эллинизма»¹⁷.

Скульптурные изображения эротов были довольно распространенным мотивом в украшении ювелирных изделий эпохи позднего эллинизма. Достаточно упомянуть серию серег с подвесками в виде литых фигурок эротов I в. до н.э., в том числе происходящих из Палеокастро в Фессалии, Делоса и т.д.¹⁸

Типологически близок браслетам из Ногайчикского кургана перстень из Египта, хранящийся в Британском музее, с массивным щитком с овальной вставкой из пасты и скульптурными фигурками Аттиса в местах перехода шинки к щитку (шарнирное крепление)¹⁹. Чрезвычайно близка композиции на окончаниях браслетов из Ногайчикского кургана сцена

¹⁵ См., например: Numismatic and Ancient Art Gallery AG. Ancient Art of the Mediterranean World and Ancient Coins. Public Auction. 11. April 1991. Zürich, 1991. № 192.

¹⁶ Higgins R.A. Greek and Roman Jewellery. 2nd ed. L., 1980. P. 168. Pl. 51B.

¹⁷ Deppert-Lippitz. Op. cit. S. 268 f. Abb. 202.

¹⁸ Levy E. Nouveaux bijoux à Delos // BCH. 1968. XCI. II. P. 526 ff. Fig. 3, 5; Laffineur R. Collection Paul Canellopoulos (XV). Bijoux en or grecs et romains // BCH. 1980. 104. P. 420 ff. № 114; Fig. 125–126; Higgins. Op. cit. P. 163 f.; Deppert-Lippitz. Op. cit. S. 288 f. Abb. 217–219.

¹⁹ Pfeiler-Lippitz B. Späthellenistische Goldschmiedearbeiten // AntK. 1972. Jg. 15. Ht 2. Taf. 36, 7; Deppert-Lippitz. Op. cit. S. 273. Abb. 208.



Рис. 5



Рис. 6

на медальоне серебряной чаши, приобретенной в 1983 г. Музеем Поля Гетти в Малибу, Калифорния²⁰. Подобно композициям на браслетах, Эрот на чаше из Музея Гетти (рис. 7–8) кистью правой руки охватывает подбородок Психеи, он также изображен в движении, тогда как поза Психеи в обоих случаях фронтальная: с левой (на браслетах) или правой (на медальоне чаши) руками, согнутыми в локтях и положенными на бедро. Композиции отличаются местоположением персонажей: на браслетах Эрот изображен справа, а Психея – слева, тогда как на чаше из калифорнийского собрания Эрот находится справа от Психеи. Торсы ногайских эротов обнажены, тогда как плечи Эрота на медальоне чаши накрывает складчатая драпировка. Напротив, торс Психеи на медальоне чаши практически обнажен, а фигурки Психеи на браслетах одеты в высоко подпоясанные хитоны. На руке Психеи, изображенной на медальоне чаши, показан многовитковый спиральный браслет. Однако

²⁰ Pfrommer M. Metalwork from the Hellenized East. Catalogue of the Collections. Malibu, 1993. P. 218 f. № 127.



Рис. 7. Медальон чаши из Музея Поля Гетти. Малибу. Коллекция Музея Дж. Поля Гетти. Малибу, Калифорния. 83. АМ. 389. Конец II в. до н.э. Серебро, позолота. Высота 2,7 см. Диаметр 16,2, диаметр тондо 10,4 см. Фото Музея Гетти

указанные отличия представляются не столь существенными при атрибуции памятников. Чрезвычайная (пусть и в зеркальной симметрии) близость композиции, мягкая округлая трактовка объемов, схожие пропорции тел и даже близкие черты лиц позволяют отнести медальон чаши из коллекции Музея Гетти и фигурки, украшающие браслеты из Ногайчикского кургана, если и не к одной и той же мастерской, то почти несомненно к изделиям одной художественной школы.

М. Пфроммер предположил, что медальон чаши из собрания Музея Гетти восходит к раннеэллинистическим прототипам, анализ свидетельствует в пользу его датировки II в. до н.э. и изготовления на эллинизированном Ближнем Востоке²¹. По мнению издателя, на медальоне представлены Дионис и Ариадна в композиции, восходящей к раннеэллинистическим атташам бронзовых гидрий с изображением Эроса и Психе²². Если в сценах с

²¹ Ibid. P. 218.

²² См., например, гидрию конца IV в. до н.э. из Аполлонии в Музее Стамбула: Metzger H. *Anatolie II* (Archaeologia Mundi). Genève-Paris-München, 1969. III. 95; The Anatolian Civilisations. V. II. Greek. Roman. Byzantine. Istanbul, 1983. P. 72. В. 169. Подобные атташи находятся также в музеях Берлина и Лондона (s.v. Eros // LIMC. III. P. 884. № 412 с библиографией).

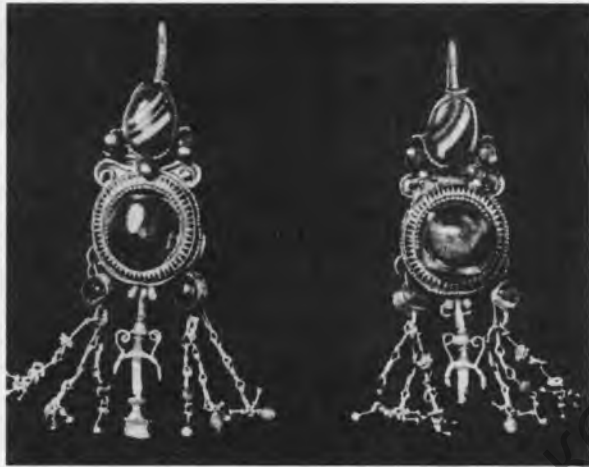


Рис. 8. Золотые серьги из Ногайчикского кургана

Эротом и Псюхе Эрот деликатно касается Псюхе кончиками пальцев, то в данной сцене Дионис буквально сжимает рукой подбородок Ариадны. Поза Ариадны, как показал М. Пфроммер, не имеет ничего общего с поздними изображениями Псюхе, а скорее находит параллели в статуарных эллинистических изображениях Афродиты. Рассматривая возможный центр производства медальона из Музея Гетти, М. Пфроммер указывает на сходные композиции на рельефе из Пенджаба²³ и медальоне из Таксилы²⁴ – их обычно датируют I в.н.э., хотя нельзя исключить и датировку концом I в. до н.э., при этом по сравнению с медальоном из Малибу Дионис на рельефе из Пенджаба представлен в зеркальном отражении. Маленький медальон из Таксилы более-менее повторяет композицию рельефа из Пенджаба²⁵. Добавим к этому списку штамп с изображением Эрота и Псюхе из клада ювелира в Гальюбе (Египет) II в. до н.э., повторяющий в миниатюре изображения на атташах гидрий IV в. до н.э.²⁶, и миниатюрную золотую скульптурную группу из Таксилы²⁷, рассматриваемую Д. Бордманом как пример эллинизированного ювелирного искусства Таксилы²⁸. На этой скульптурной группе, подобно окончаниям ногайчикских браслетов, фигурка Эрота (по Бордману) изображена слева, левой рукой он также обнимает Псюхе, тогда как жест правой руки несколько иной – она касается ее обнаженной груди. Обе фигуры скульптурной группы из Таксилы показаны практически обнаженными, драпировка, как бы оконтуривающая фигуры в области плеча или бедра абсолютно не скрывает их наготу, лица персонажей изображены строго en face. Качество исполнения, схематизм выдают несомненное подражание эллинистическому прототипу, выполненное не совсем умелым мастером. Кстати, атрибуция М. Пфроммером сюжета как изображения Диониса и Ариадны достаточно сомнительна, во всяком случае подобные рассматриваемые позы и жесты персонажей не засвидетельствованы авторами соответствующих статей LIMC. Иконография изображений стоящих Диониса и Ариадны в искусстве Этрурии и Италии IV–III вв. до н.э. также иная²⁹.

²³ См. *Speiser W. Vorderasiatische Kunst. B., 1952. Taf. 113 rechts.*

²⁴ *Marshall J. Taxila. V. II. Cambr., 1951. P. 681. № 30. Pl. 207, 11.*

²⁵ *Pfrommer. Metalwork... P. 65, 98 f. Not. 792.*

²⁶ *Ippel A. Der Bronzefund von Galjub (Modelle eines hellenistischen Goldschmiedes). B., 1922. S. 75. № 85. Taf. VIII.*

²⁷ *Marshall. Op. cit. Pl. 191, 98; Rowland B. Art and Architecture of India. L., 1977. P. 146. Fig. 90.*

²⁸ *Boardman J. The diffusion of Classical Art in Antiquity. L., 1994. P. 118. Fig. 4, 52.*

²⁹ *S.v. Ariadne, Ariatha // LIMC. III. P. 1074. № 25–29.*

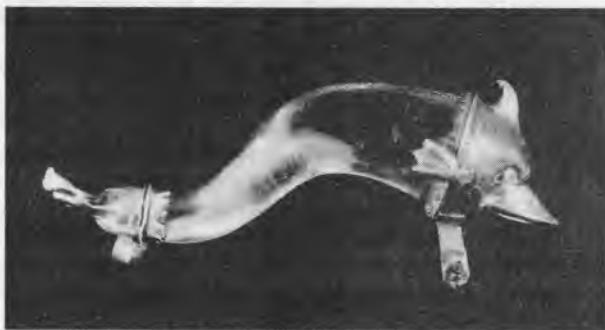


Рис. 9–10. Фибула в виде дельфина из Ногайчикского кургана

Среди всех приведенных параллелей композициям на браслетах из Ногайчикского кургана наиболее близкой является изображение на медальоне чаши из собрания Музея Гетти. Отметим, впрочем, что сюжет с Эротом и Псюхе был довольно распространен, прежде всего в коропластике начиная с эллинистической эпохи³⁰, главным образом в александрийской, но также, например, и в набатейской I в. до н.э.³¹

Как уже отмечалось, браслеты из Ногайчикского кургана имеют шарнирное соединение замка. Б. Депперт-Липпиз отмечает, что самым ранним примером шарнирного замка является браслет из Измита. К концу III в. до н.э. эта конструктивная деталь становится обычной, а во II–I вв. характерной деталью³². Приведем примеры браслетов с шарнирным соединением замков: 1) браслет из Измита в Археологическом музее Стамбула с центральной круглой вставкой, украшенной головой Диониса. Начало III в. до н.э.³³; 2) браслет из золота с гранатовой вставкой из Фаюма. Метрополитен музей. Фонд Роджерса. Конец III в. до н.э.³⁴; 3) ажурный браслет с растительным орнаментом со вставками из граната и

³⁰ Kell K. Formuntersuchungen zu spät- und nachhellenistischen Gruppen. Saarbrücken, 1988. S. 109 ff.

³¹ Parlaska I. Seltene Typen nabataischer Terrakotten. Östliche Motive in der späteren Provincia Arabia // Das antike Rom und der Osten. Festschrift für Klaus Parlaska zum 65. Geburtstag / Hrsg. von Ch. Borker und M. Dondorfer. Erlangen, 1990 (Erlanger Forschungen. Reihe A, Bd 56). S. 160–162. Taf. 29.

³² Deppert-Lippitz. Op. cit. S. 236.

³³ Ibid. S. 235, 237. Abb. 173; Pfrommer M. Untersuchungen zur Chronologie früh- und hochhellenistischen Goldschmucks. Tübingen, 1990 (Istanbuler Forschungen, 37). Taf. 23, 2.

³⁴ Pfeiler-Lippitz. Op. cit. Taf. 36, 14; Deppert-Lippitz. Op. cit. S. 270. Abb. 203.

стеклянной пасты из Западной Сирии. Чикаго. Восточный институт. II в. до н.э.³⁵; 4) плоский широкий браслет из Ольвии с крупными овальными вставками. Б. Депперт-Липпич датирует его последней четвертью II в. до н.э.³⁶; 5) ажурный браслет с растительным орнаментом и замком в виде высокого линзовидного каста с овальной аметистовой вставкой. Происходит из Палеокастро в Фессалии. Афины, Национальный музей. I в. до н.э.³⁷; 6) плоский широкий браслет, украшенный филигранным орнаментом в виде плетенки, из Да Райадере, Редношир³⁸; 7) плоские золотые браслеты, украшенные филигранью, с замком, имеющим прямоугольную изумрудную вставку, происходят из гробницы в Кошакизларе (Турция) с монетами от середины I в. до н.э. до Тиберия³⁹; 8) плоские золотые браслеты, украшенные пуансонным геометрическим орнаментом с овальными кастами со вставками, найдены в гробнице Б в Визе в Южной Фракии. Первая половина I в. н.э.⁴⁰; 9) браслет из Пирея⁴¹, вместо жемчужин на проволочках нанизаны маленькие изумрудные бусины.

Замки в виде овальных пластин со вставками имеются на следующих браслетах: 1) браслет с гранатовой вставкой из Фаюма (см. выше № 2)⁴²; 2) ажурный браслет с замком в виде высокого линзовидного каста с овальной аметистовой вставкой из Палеокастро (см. выше № 5)⁴³; 3) плоские золотые браслеты с замком, имеющим прямоугольную изумрудную вставку, из гробницы в Кошакизларе (см. выше № 7)⁴⁴; 4) овальная и прямоугольная вставки в отдельных оправках украшают браслет из Пирея (см. выше № 9)⁴⁵.

«Золотые серьги (2 шт.). Основу изделия (рис. 8) составляет круглый щиток, в центре которого в глухом касте закреплен круглый кабошон зеленого стекла. Вставка окружена черно-белыми эмалевыми треугольниками, расположенными по кольцу, внутри которого – напаянная витая проволока. Такая же проволока оконтуривает бортик щитка. Выше щитка в овальном касте, окруженном витой проволокой, помещена агатовая вставка, по ее бокам – две круглые вставки из зеленого стекла, увенчанные золотыми бусинами, а ниже всей композиции, на верхнем краю центрального круглого щитка – две золотые волюты с сердоликовой вставкой, увенчанной золотой бусиной в центре. Ниже центрального щитка симметрично завиткам волюты подвижно (в петельках) закреплены две круглые вставки из зеленого стекла, между ними – золотая с зернью петелька. В ней подвижно закреплена стержневидная подвеска с окончанием в виде кубика и двумя напаянными волютами в центре. К круглым нижним вставкам подвижно прикреплены по три цепочки с сердоликовыми бусинами на концах. С тыльной стороны каждой серьги припаян крючок-застежка. Длина серьги 5,2, диаметр центрального щитка 1,5 см»⁴⁶. А.В. Симоненко указывает, что роскошные полихромные серьги из Ногайчикского кургана хотя и не имеют прямых аналогов, но по схеме декора и монтажа близки изделиям из Соколовой могилы. Со ссылкой на Р. Хиггинса автор отмечает, что подобный стиль – центральная вставка, окруженная более мелкими, свисающими цепочками подвески – был широко распространен в первые века нашей эры. Различные варианты таких серег, как указывает Симоненко, известны в некрополях античных городов Северного Причерноморья, имеются они и в сарматских могилах⁴⁷.

³⁵ Hoffmann, Davidson. Op. cit. № 56; Pfeiler Op. cit. S. 38. Taf. 9; Higgins. Op. cit. P. 168. Pl. 50b; Deppert-Lippitz. Op. cit. S. 270. Abb. 204; Musche B. Vorderasiatische Schmuck zur Zeit der Arsakiden und der Sasaniden. Leiden, 1988. S. 210 f. B.I.5. Taf. LXXV.

³⁶ Pfeiler-Lippitz. Op. cit. Taf. 33; 1; Deppert-Lippitz. Op. cit. S. 292, 295. Abb. 224.

³⁷ Pfeiler-Lippitz. Op. cit. Taf. 33, 2–3; Higgins. Op. cit. P. 168; Deppert-Lippitz. Op. cit. S. 292, 294 f. Abb. 225.

³⁸ BMCJ. N 2798–2799; Pfeiler. Op. cit. S. 51. Taf. 10b; Stefanelli. Op. cit. № 109. Fig. 157.

³⁹ Atasoy S. The Kocakizlar Tumulus in Eskişehir, Turkey // AJA. 1974. 78. № 3. P. 262; № 19. Pl. 52. Fig. 5.

⁴⁰ Mansel A. Grabhügelforschung im ostlichen Thrakien // AA. 1941. Sp. 184. Abb. 37.

⁴¹ См. Pfeiler. Op. cit. P. 45 ff. 5a–b; Gold of Greece... P. 60. Fig. 24; Deppert-Lippitz. Op. cit. S. 294.

⁴² Pfeiler-Lippitz. Op. cit. S. 118. Taf. 36, 14; Deppert-Lippitz. Op. cit. S. 270. Abb. 203.

⁴³ Pfeiler-Lippitz. Op. cit. Taf. 33, 2–3; Higgins. Op. cit. P. 168; Deppert-Lippitz. Op. cit. S. 292, 294 f. Abb. 225.

⁴⁴ Atasoy. Op. cit. P. 262. № 19. Pl. 52. Fig. 5.

⁴⁵ См. Pfeiler. Op. cit. S. 45 ff.; Gold of Greece... P. 60. Fig. 24; Deppert-Lippitz. Op. cit. S. 294.

⁴⁶ Симоненко. Ук. соч. С. 71 сл. Фото 4.

⁴⁷ Симоненко. Ук. соч. С. 88; см. также Симоненко А.В., Лобай Б.И. Сарматы Северо-Западного Причерноморья в I в. н.э. Киев, 1991. С. 48.

Между тем центральный элемент серег из Ногайчикского кургана – круглый большой щиток со вставкой и венчающие щиток волюта с более крупной центральной вставкой и двумя мелкими по бокам от нее – находит ближайшие параллели на серьгах II–I вв. до н.э.: 1) серьги неизвестного происхождения из музея Бостона с подвесками в виде фигурок голубей⁴⁸; 2) серьги из бывшего собрания Шиллера (в настоящее время в Музее Пфорцхайма) с подвесками в виде фигурок эротов⁴⁹; 3) серьги из Пелинны в Фессалии с подвеской в виде Ники, управляющей быгой, на прямоугольном постаменте из Музея Бостона⁵⁰; 4) серьги с подвесками-амфорками из Калимны⁵¹; 5) серьга с подвеской в виде сфинкса неизвестного происхождения из Галереи Уолтерса, Балтимор⁵²; 6) три пары серег с подвесками в виде амфоры и кратера из погребений II в. и второй половины II в. до н.э. в Таренте имеют аналогичную композиционную схему, но мелкие вставки в завитках волют заменены розетками из зерни⁵³; 7) серьга с подвеской в виде амфоры. Аукцион Штернберг⁵⁴; 8) серьги из Британского музея с подвесками в виде амфор с ручками в виде дельфинов⁵⁵; 9) серьги с подвесками в виде эротов из клада, найденного на Делосе⁵⁶; 10) серьги с подвесками в виде эротов из собрания П. Канелопуллоса⁵⁷; 11) серьга с подвеской в виде фигурки Ники из урны 3 из раскопок Н.И. Веселовского 1908 г. в Танаисе⁵⁸. Кроме того рассматриваемый элемент имеется на застежках ожерелья из Музея Бенаки с подвесками в виде фигурок Эроса⁵⁹. Иногда центральный круглый щиток украшает не вставка, а ажурная розетка, подобно серьгам из Сицилии первой половины II в. до н.э. с подвеской в виде стилизованного голубя⁶⁰.

Стержневидная подвеска с волютами ногайчикских серег находит очень близкую аналогию в серьге, выставленной в 1981 г. на аукционе в Базеле, которую автор каталога датирует II в. до н.э.⁶¹ Стержневидные подвески с волютами серег из Ногайчикского кургана и Базеля на самом деле являются элементом крепления подвесок в виде амфорок, при этом волюты служили не чем иным, как воспроизведением ручек амфор. В этом нетрудно убедиться при сравнении, например, с серьгами из Британского музея (см. выше № 8), имеющими подвески-амфорки на квадратных профилированных постаментах: точно такие же постаменты имеются в основании стержневидных подвесок серег из Ногайчикского кургана. Аналогичным образом выполнены и амфорки-подвески позднеллинистической серьги из Беневенто (Южная Италия) из частной коллекции в Швейцарии⁶². Напомним и серьги из сарматского погребения с раннеримской шарнирной фибулой из с. Давыдов Брод⁶³. Б. Муше приводит целую серию подвесок в виде амфор на постаментах, происходящих главным образом из Сирии и с юга России, датирующихся эллинистическим временем⁶⁴.

Серьги из Ногайчикского кургана отличаются от более простых по исполнению серег

⁴⁸ Pfeiler-Lippitz. Op. cit. S. 111. Taf. 34, 2–3.

⁴⁹ Ibid. Taf. 35, 1; Deppert-Lippitz. Op. cit. S. 287 f. Abb. 217.

⁵⁰ Miller S. Two Groups of Thessalian Gold. Berkeley–Los Angeles–London, 1979 (University of California Publ., Classical Studies, V. 18). P. 42–44. Pl. 24 c–d, 25; Deppert-Lippitz. Op. cit. Taf. XXV.

⁵¹ BMCJ. № 2328. Higgins. Op. cit. P. 163. Pl. 48c.

⁵² Jewerly. Ancient to Modern. Baltimore, 1979. № 245.

⁵³ Gli ori di Taranto... P. 165–168. № 79–80, 82.

⁵⁴ Frank Sternberg AG. Auktion XXVII. 7–8. November 1994. Zürich, 1994. № 877.

⁵⁵ BMCJ. № 2331; Levy. Op. cit. P. 529. Fig. 6. P. 530; Deppert-Lippitz. Op. cit. Taf. XXXI; ср. серию подобных подвесок к серьгам из погребений Тулгарского могильника в Южном Таджикистане (Мандельштам А.М. Кочевники на пути в Индию // МИА. 1966. 136. С. 123 сл. Табл. LIX, 1–5, 7–8).

⁵⁶ Levy. Op. cit. P. 526 ff. Fig. 3.

⁵⁷ Laffineur. Op. cit. P. 420 ff. № 114. Fig. 125–126.

⁵⁸ Кнупович Т.Н. Танаис. М.–Л., 1949. С. 62 сл. Рис. 20, 23.

⁵⁹ Gold of Greece... P. 55. Pl. 37.

⁶⁰ Deppert-Lippitz. Op. cit. Taf. XXVII.

⁶¹ Münzen und Medaillen A.G. Basel. Sonderliste T. Schmuck der Antike. Gefässe und Geräte aus Bronze. Oktober 1981. Basel, 1981. № 28.

⁶² Bedeutende Kunstwerke aus dem Nachlass Dr. Jacob Hirsch. Auktion am 7. November 1957 in Luzern. Adolph Hess AG. Luzern. № 99.

⁶³ Симоненко. Ук. соч. С. 61. сл. Рис. 2а.

⁶⁴ Musche. Op. cit. S. 99 ff. Typ. 14.4. Taf. XIX.

первых веков нашей эры⁶⁵ – с более крупными щитками, насыщенными вставками, или более грубых, с одной центральной вставкой овальной формы, волутообразными завитками и цепочками с нанизанными жемчужинками, подобно серьгам из Античного собрания музея Берлина неизвестного происхождения I в. н.э.⁶⁶ Вероятно, параллельно с указанными выше позднеэллинистическими серьгами с крупным круглым щитком шла эволюция серег с щитком, образованным двумя крупными овальными вставками, расположенными одна над другой: см., например, серьги из Палеокастро с подвеской в виде фигурки Эрота (Гамбург)⁶⁷, серьги с подвесками в виде эротов из бывшего собрания Леба в Мюнхене⁶⁸, серьги с подвесками в виде фигурок Аттиса из Музея Бенаки⁶⁹.

В процессе развития типа, представленного серьгами из Ногайчикского кургана, центральный щиток увеличивается в размерах, включая в себя верхнюю волуто и нижние значительно укрупненные вставки (интересный пример такого развития – серьги из Том, найденные в погребении I или начала II в. н.э.⁷⁰).

В деревянной шкатулке рядом с правой берцовой костью погребенной находились среди прочих предметов *две фибулы*⁷¹. Одна из них «имеет корпус из горного хрусталя в виде дельфина (рис. 9). Золотая головка надета на корпус. На темени изогнутый плавник, по бокам – два плавника с выделенными перепонками. Круглые глаза окружены врезными линиями, изображающими ресницы. Рыло вытянутое, напоминающее утиный клюв, с рельефно выделенной пастью. От подбородка вниз отходит золотой плоский штырек, в котором поперечно закреплена железная ось пружины. Край головы (рис. 10) подчеркнут кольцевой линией из шариков зерни и оформлен зубчиками, заходящими на хрусталь. Золотой хвост конический с горизонтальным хвостовым плавником также надет на корпус. Край хвоста оформлен заходящими на хрусталь зубчиками и подчеркнут напаянной проволокой. На нижней стороне хвоста расположен напаянный двойной золотой приемник со следами окиси от игл. Иглы и пружинный аппарат утрачены. Длина фибулы 7,8 см, максимальный диаметр 1 см, длина оси пружины 1,3 см»⁷². Автор считает фибулу уникальным изделием, не имеющим аналогов, отмечая, «что при этом не будет ошибкой отнести ее к серии зооморфных фибул боспорского производства, бытовавших в I – начале II в. н.э.»⁷³.

Фигурки дельфинов использовались в античном ювелирном искусстве: см., например, золотые серьги в виде фигурок дельфина, определяемые как изделия ювелиров Тарента IV–III вв. до н.э.⁷⁴ Одна из пар таких серег, хранящаяся в Музее Тарента, происходит из Канозы, где она была обнаружена в погребении конца III – начала II в. до н.э.⁷⁵ Золотая протома дельфина фибулы из Ногайчикского кургана стилистически напоминает украшенные гравировкой протомы дельфинов, использовавшиеся в качестве замочков серег из Гамбургского музея, датируемых I в. до н.э.⁷⁶ и серег из Британского музея⁷⁷. М. Пфроммер опубликовал подобные серьги, датируя их II в. до н.э., отмечая их находки в птолемеевском Египте (3), на юге России (2: из собрания Мерля де Массоно) и на Кипре (5), предполагая, что форма этих серег была разработана в Египте⁷⁸. Фигурки дельфинов использовались в качестве замочков золотых ожерелий из некрополя Тарента середины – второй половины II в. до н.э.⁷⁹

⁶⁵ См. например, серьги из Ольвии в Балтиморе (Jewelry... P. 98. № 284).

⁶⁶ *Stefanelli*. Op. cit. № 108. Fig. 156.

⁶⁷ *Pfeiler-Lippitz*. Op. cit. S. 117. Taf. 35, 2–3; *Hoffmann, Davidson*. Op. cit. № 136; *Higgins*. Op. cit. Pl. 48e; *Deppert-Lippitz*. Op. cit. 287, 289. Abb. 219.

⁶⁸ *Deppert-Lippitz*. Op. cit. S. 287, 289. Abb. 218.

⁶⁹ *Gold of Greece*... P. 55. Pl. 36.

⁷⁰ *Goldhelm, Schwert und Silberschätze. Reichtümer aus 6000 Jahren rumänischer Vergangenheit / Hrsg. von B. Deppert-Lippitz, W. Meier-Arendt. Frankfurt, 1994. S. 184 f. № 63, 2.*

⁷¹ *Симоненко*. Ук. соч. С. 70.

⁷² Там же. С. 73. Фото 17, 18.

⁷³ Там же. С. 85.

⁷⁴ *Hoffmann, Davidson*. Op. cit. № 24.

⁷⁵ *Gli ori di Taranto*... P. 188. № 122 b.

⁷⁶ *Hoffmann H., Claer V. von. Antiker Gold- und Silberschmuck: Museum für Kunst und Gewerbe Hamburg. Mainz, 1968. № 81; Deppert-Lippitz*. Op. cit. S. 290 f. Abb. 221.

⁷⁷ *BMCJ*. № 2426, 2427; *Pfeiler-Lippitz*. Op. cit. S. 115, 117. Taf. 36, 3–4; *Higgins*. Op. cit. P. 161. Pl. 47 e.

⁷⁸ *Pfommer. Untersuchungen*... S. 178 f. Abb. 34; S. 359 f. Taf. 30, 50–51.

⁷⁹ *Gli ori di Taranto*... P. 220 ff. № 153–155; см. также *Deppert-Lippitz*. Op. cit. S. 251 f. Abb. 185.

Двенадцать однотипных костяных фибул в виде фигурок дельфинов происходят из двух погребений некрополя Тарента IV в. до н.э.⁸⁰; см. также аналогичную фибулу из собрания Л. Милденберга⁸¹. На аукционе Штернберга была выставлена подвеска (?) в виде подобной фигурки дельфина из зеленой стеклянной пасты⁸². Маленькие фигурки дельфинов, вырезанные из цельных кусков граната или сердолика, украшают серьги конца III – первой половины II в. до н.э. с подвесками в виде сидящих на них золотых эротов⁸³.

Горный хрусталь использован для изготовления маленькой подвески II–III вв. н.э. в форме зайца из собрания Л. Милденберга⁸⁴. Однако, пожалуй, наиболее близкой аналогией фибуле из Ногайчикского кургана с точки зрения использования материалов (золото, горный хрусталь) и структуры изделия являются пронизи в виде пантер (голова – золото, тело – горный хрусталь), окончания ожерелья с подвеской в виде бабочки, найденного в погребении, открытом в Парутино в 1891 г., предметы из которого хранятся в различных музеях мира. Это ожерелье из некрополя Ольвии обычно датируется I в. до н.э.⁸⁵, хотя, на мой взгляд, скорее может относиться к середине – третьей четверти I в. н.э. и быть изготовленным в ольвийской или херсонесской мастерской⁸⁶.

«*Брошь с золотым каплевидным щитком, слегка изогнутым по длинной оси. По ней расположены две каплевидные вставки – верхняя из граната, нижняя из зеленого стекла – в зубчатых кастах, окруженных проволокой с поперечными насечками. Застежка бронзовая, с 6-витковой пружиной с нижней тетивой и коротким приемником. Длина 4,2, ширина 1,5 см*»⁸⁷.

Аналогичные вставки в подобных оправках встречаются, например, на золотой подвеске из некрополя Каллатиса позднеэллинистического времени⁸⁸, на серьге, выставленной в 1981 г. на базельском аукционе и датированной III в. до н.э.⁸⁹, на подвеске ожерелья из бывшей коллекции Бартона Берри в Музее университета Индианы в Блумингтоне середины II–I в. до н.э.⁹⁰, на подвеске ожерелья позднеэллинистического времени из собрания Е. Опенлендера⁹¹, подвеске из коллекции П. Канеллопулоса⁹², на знамените ажурном головном уборе из Тарента в Берлине⁹³; на позднеэллинистической серьге из Этрурии в том же собрании⁹⁴.

Оправы в форме так называемого собачьего зуба характерны в целом для позднеэллинистической эпохи⁹⁵. Есть основание полагать, что такая техника крепления вставок получила распространение еще с конца III в. до н.э. – подобным образом закреплены вставки на геракловых узлах диадем из Керчи⁹⁶ и Итаки⁹⁷, на подвесках-лунницах из Пе-

⁸⁰ Gli ori di Taranto... P. 344 f. № 298–309.

⁸¹ Kozloff A. et al. More Animals in Ancient Art from the Leo Mildenberg Collection. Mainz, 1986. № 11. 90.

⁸² Frank Sternberg. Auktion XXV. 25–26. November 1991. Zürich, 1991. № 908.

⁸³ Hackens T. Museum of Art, Providence, Rhode Island. Catalogue of the Classical Collection. Classical Jewellery. Providence, 1976. № 33; Laffineur. Op. cit. P. 412 f. № 103. Fig. 112; Calinescu A. The Art of Ancient Jewelry. An Introduction to the Burton Y. Berry Collection. Bloomington, 1994. P. 24. Fig. 15.

⁸⁴ Tierbilder aus vier Jahrtausend. Antiken der Sammlung Mildenberg. Mainz, 1983. S. 193. № 186 bis.

⁸⁵ Jewelry... P. 96 f. № 281.

⁸⁶ См. подробнее: *Трейстер М.Ю.* Еще раз об ожерельях с подвесками в виде бабочек I в. н.э. из Северного Причерноморья // ПИВ. 1993. № 4. С. 87–95. Косвенным подтверждением гипотезы служит концентрация находок в Херсонесе и Северо-Западном Причерноморье. Подтверждает это и новая находка ожерелья с подвеской-бабочкой, известная автору по любительским фотографиям у коллекционеров, как будто бы происходящая из степного Крыма.

⁸⁷ Симоненко. Ук. соч. С. 73. Фото 19.

⁸⁸ Goldhelm... № 62, 4.

⁸⁹ Münzen und Medaillen A.G. Sonderliste T. Oktober 1981. № 27.

⁹⁰ Ancient Jewelry from the Collection of Burton Y. Berry. Bloomington, 1973. № 53a; Calinescu. Op. cit. P. 25. Fig. 16.

⁹¹ Pfeiler-Lippitz. Op. cit. S. 116. Taf. 30, 2.

⁹² Laffineur. Op. cit. P. 423 f. № 116. Fig. 128.

⁹³ Hoffmann, Davidson. Op. cit. № 124. Fig. 124c; Formigli E., Heilmeyer W.-D. Tarentiner Goldschmuck in Berlin. B., 1990 (130/131. BWPr). S. 69 f. Abb. 51 f. S. 72. Abb. 55.

⁹⁴ Greifenhagen A. Schmuckarbeiten in Edelmetall. Bd I. B., 1970. Taf. 75, 17.

⁹⁵ Pfeiler-Lippitz. Op. cit. S. 117.

⁹⁶ Pfrommer. Untersuchungen... S. 309. KH 97. Taf. 9, 4.

⁹⁷ Hoffmann, Davidson. Op. cit. S. 57 f.; Higgins. Op. cit. P. 158; Pfrommer. Untersuchungen... S. 302. HK 32.

линны⁹⁸, подвеске ожерелья, найденного в погребении недалеко от Дамаска, II–I вв. до н.э.⁹⁹, подвески ожерелья ок. 200 г. до н.э. из Нолы в Южной Италии¹⁰⁰, бусах ожерелья из Ольвии на Сардинии начала II в. до н.э.¹⁰¹, серьгах II в. до н.э. из Бари и Тарента¹⁰², диадеме из Керчи в Мюнхене¹⁰³, а также на фибулах-брошах II–I вв. до н.э. и I в. н.э. из Прикубанья¹⁰⁴ и из частных собраний¹⁰⁵.

Впрочем, каплевидные вставки в зубчатом обжиге известны и в ювелирных изделиях первых веков, в частности, на серьге II в. н.э. из погребения в районе Варны¹⁰⁶, на ожерелье этого же времени из Эмесы в Сирии¹⁰⁷.

Украшение, определяемое как *диадема*, найдено на лбу погребенной¹⁰⁸. «Золотая диадема, сплетенная из трех цепочек. К нижней подвижно прикреплены 36 вертикальных подвесок, спаянных из пяти шариков и увенчанных цилиндром (рис. 11). Окончания диадемы оформлены фигурными пластинками, украшенными сканными волютами и овами. В центре пластинок – овальные гранатовые вставки (рис. 12). Длина диадемы 31 см, ширина 0,7 см, длина подвесок 1,4 см»¹⁰⁹. Отмечая отличие «диадемы», и морфологическое, и стилистическое, от сарматских диадем, автор указывает на «выразительные признаки античного изделия»¹¹⁰.

Однако рассматриваемое украшение – скорее всего ожерелье. Об этом говорит не только его длина (31 см), невозможная для диадемы, но и целая серия очень близких аналогий. Ближайшей аналогией ему является ожерелье из некрополя Канозы, также сплетенное из трех рядов цепочек и с абсолютно аналогичными подвесками, надежно датированное концом III – началом II в. до н.э., вероятно, тарентского изготовления¹¹¹. Чрезвычайно близко и ожерелье, происходящее из комплекса ювелирных изделий, найденных в Таренте в XIX в. вместе с тарентской серебряной монетой 219–212 гг. до н.э.¹¹² У ожерелий из Канозы и Ногайчикского кургана различаются лишь застежки, хотя стилистически и они имеют много общего – так, штампованная застежка ожерелья из Канозы выполнена в виде стилизованного цветка лотоса, тогда как застежка из Ногайчикского кургана стоит, вероятно, дальше от прототипа. Застежка на ожерелье из частного собрания в Швейцарии имеет эллипсоидную форму с жемчужным орнаментом по краю и изображением стилизованного цветка лотоса. Близость ногайчикского ожерелья изделиям тарентской школы подтверждается и несомненным прототипом его застежки: мы находим его на ожерелье, сплетенном из шести рядов цепочек, из Моттолы, которое надежно датируется первой четвертью III в. до н.э.¹¹³, однако в центральной части ожерелья из Моттолы, на месте, где на ожерелье из Ногайчикского кургана имеется вставка, помещено филигранное изображение пальметты. Аналогичный мотив использован, например, в украшении браслета из

⁹⁸ Miller. Op. cit. P. 29 f. Pl. 16.

⁹⁹ BMCJ. № 2718; Deppert-Lippitz. Op. cit. S. 253. Abb. 187.

¹⁰⁰ Deppert-Lippitz. Op. cit. S. 249. Abb. 181.

¹⁰¹ BMCJ. № 2697; Deppert-Lippitz. Op. cit. S. 255. Abb. 189.

¹⁰² Gli ori di Taranto... P. 164. № 78; 165 f. № 80; 171 f. № 88; см. также Frank Sternberg AG. Auktion XXVII. № 875; серьга из Британского музея: Pfeiler-Lippitz. Op. cit. S. 112. Taf. 36. I, 2; Higgins. Op. cit. P. 160. Pl. 47 D; Pfrommer. Untersuchungen... S. 358. OR 67. Taf. 24, 11.

¹⁰³ Deppert-Lippitz. Op. cit. S. 275. Abb. 212. Taf. XXVIII–XXIX.

¹⁰⁴ Анфимов Н.В. Древнее золото Кубани. Краснодар, 1987. С. 191, 195, 204, 210; The Treasures of Nomadic Tribes. Tokyo, 1991. № 61–62, 76, 87, 89, 95.

¹⁰⁵ Münzen und Medaillen AG Basel. Sonderliste M. Werke antiker Goldschmiedekunst. September 1970. Basel, 1970. № 120.

¹⁰⁶ Ruseva-Slokoska L. Roman Jewellery. A Collection of the National Archaeological Museum–Sofia. L., 1991. № 26 a.

¹⁰⁷ Pfeiler. Op. cit. S. 86 f., 96. Taf. 28.

¹⁰⁸ Симоненко, Ук. соч. С. 70.

¹⁰⁹ Там же. С. 72. Фото 5.

¹¹⁰ Там же. С. 89.

¹¹¹ Carducci C. Gold- und Silberschmuck aus dem antiken Italien. Wien, 1962. S. 44. Taf. 44; Gli ori di Taranto... P. 201, 219 f. № 152.

¹¹² Hoffmann, Davidson. Op. cit. P. 274 f. № 127; Deppert-Lippitz. Op. cit. S. 217. Abb. 153; Formigli, Heilmeyer. Op. cit. S. 50–54. Abb. 23–28.

¹¹³ Gli ori di Taranto... Op. cit. P. 217–219. № 151.

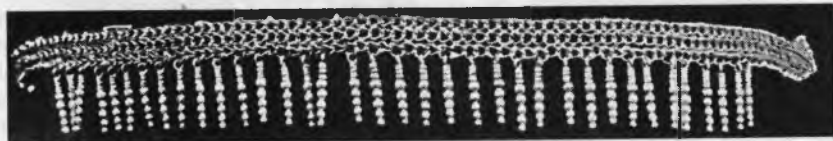


Рис. 11–12. Ожерелье из Ногайчикского кургана

Тух-эль-Карамуса¹¹⁴, украшения диадемы (?) из собрания Галереи Уолтерса в Балтиморе, которую издатели датируют широко – IV–II вв. до н.э.¹¹⁵

Прототип окончания ожерелья из Моттолы также известен на ожерелье конца IV – начала III в. до н.э. из Тарента¹¹⁶. Подобная пальметта украшает золотые спиралевидные подвески второй половины V–IV в. до н.э., найденные на Боспоре¹¹⁷; золотые серьги из Куриона второй половины V в. до н.э.¹¹⁸, бронзовый таз IV в. до н.э. из Чертомлыцкого кургана¹¹⁹, золотые штампованные бляшки с рельефной композицией из Елизаветинского кургана конца IV в. до н.э.¹²⁰, из Курджипского кургана того же времени¹²¹; золотые ажурные бляшки того же времени из 5-го Уялпского кургана на Кубани¹²², серебряный штампован-

¹¹⁴ *Pfommer*. Untersuchungen... Taf. 8, 1.

¹¹⁵ *Jewelry*... № 264.

¹¹⁶ *Gli ori di Taranto*... P. 212 f. № 143.

¹¹⁷ *Силантьева П.Ф.* Спиралевидные подвески Боспора // Тр. Гос. Эрмитажа. 1976. Т. 17. С. 131. Рис. 7.

¹¹⁸ *Williams D., Ogden J.* Greek Gold. Jewelry of the Classical World. N.Y., 1994. № 175.

¹¹⁹ *Peyre C.* Le disque d'Auvers-sur-Oise et son modele Mediterranéen // RA. 1992. Fasc. 1. P. 175. Fig. 2.

¹²⁰ ОАК за 1912 г. СПб., 1916. С. 58. Рис. 84.

¹²¹ *Галанина Л.К.* Курджипский курган. Л., 1980. С. 92. № 48.

¹²² Шедевры древнего искусства Кубани. М., 1987. № 64. Рис. 36; *Масленицына Е.С.* Некоторые стилистические группы памятников в искусстве Прикубанья в конце V–IV вв. до н.э. // Граковские чтения на кафедре археологии МГУ 1989–1990 гг. Материалы семинара по скифо-самарской археологии. М., 1992. С. 62, 67. Рис. 3, 10.

ный пояс из святилища Аполлона Алейского в Сиро в Южной Италии¹²³, поддон серебряной чаши из Тарента из собрания Ротшильда¹²⁴ и ряд других произведений эллинистической торевтики¹²⁵.

Близкая ногайчикскому ожерелью форма застежки, причем также со вставками из гранатов, украшает ожерелье, сплетенное из множества цепочек с подвесками в форме амфорок из Музея Бенаки. Ожерелье происходит из Фессалии и датируется II в. до н.э.¹²⁶ Упомянем также позднеэллинистический браслет из Александрии в Музее Бенаки, застежка которого украшает орнамент в виде аналогичных повторяющихся пальметт¹²⁷. Наконец, нельзя не обратиться к ожерелью из Соколовой могилы, что не было сделано А.В. Симоненко, вероятно, по той причине, что он определяет ожерелье из Ногайчикского кургана как диадему – пожалуй, наконечники ожерелья из Соколовой могилы являются наиболее близкой, правда, более схематизированной аналогией; на них отсутствуют гранатовые вставки, а пластина с орнаментом в виде ов заменена прямоугольной пластиной с полусферической выпуклостью в центральной части¹²⁸. Приводимые Г.Т. Коппаненко¹²⁹ аналогии ожерелью из Соколовой могилы, в частности, ожерелье из позднесарматского погребения у с. Старицы¹³⁰, относятся абсолютно к другому типу.

Прототип таких пальметт, известный в Южной Италии, был заимствован еще во второй половине V в. до н.э. кельтами¹³¹ и использовался в IV в. до н.э.¹³² и III в. до н.э.¹³³

Застежки эллинистических ожерелий типа ногайчикского послужили прототипом застежек ожерелий первых веков нашей эры. В качестве примера упомяну застежки золотого ожерелья из клада в Николаеве в Болгарии середины III в. н.э.¹³⁴ Орнамент в виде подобных стилизованных пальметт украшает золотую фибулу с подвесками из Карачаево-Черкесии¹³⁵.

«Золотой перстень с массивной, расширяющейся к щитку шинкой и усеченно-коническим щитком (рис. 13). В жуковину вставлена инталия на сердолике – человеческая голова вправо (рис. 14). Отверстие для пальца круглое. Диаметр 3, размеры щитка 3,5 × 1,5 см»¹³⁶. Автор отмечает со ссылками на М.И. Максимова и О.Я. Неверова, что перстни подобной формы типичны для III–II вв. до н.э.¹³⁷, с чем нельзя не согласиться¹³⁸.

«Золотой перстень с расширяющейся к щитку шинкой и овальным щитком, украшенным рельефным изображением головы Афины (?). Диаметр 2,4, размеры щитка 2 × 1,4 см»¹³⁹. По мнению А.В. Симоненко¹⁴⁰, опирающегося на классификацию О.Я. Неверова¹⁴¹,

¹²³ Guzzo P.O. *Oreficerie dalla Magna Grecia*. Taranto, 1992. P. 268. NV. A2.

¹²⁴ Pfrommer M. *Studien zu alexandrinischer und grossgriechischer Toreutik frühhellenistischer Zeit*. B., 1997 (Archaologische Forschungen. 17). S. 249. KBk 17 (с библиографией). Taf. 35b.

¹²⁵ Ibid. Taf. 50a, f.

¹²⁶ *Gold of Greece...* P. 46, Fig. 18.

¹²⁷ Pfeiler. *Op. cit.* S. 51. Taf. 10a.

¹²⁸ Коппаненко Г.Т. Сарматское погребение I в. н.э. на Южном Буге. Киев, 1986. С. 28 сл. Рис. 25–26; 27, 2.

¹²⁹ Там же. С. 30. Прим. 6–8.

¹³⁰ Шилов В.П. Позднесарматское погребение у с. Старица // *Античная история и культура Средиземноморья и Причерноморья*. М., 1968. С. 312 сл. Рис. 3.

¹³¹ См., например, навершие из Оберндорфа в Австрии (*Kruta V. La fibule «à masques» du Gué de Port-à-Binson (Mame) // Etudes celtiques*. 1989. XXVI. P. 19. Fig. 7).

¹³² См., например, диск из Увер-сюр-Уаз начала IV в. до н.э. (*Peyre. Op. cit.* P. 174–176. Fig. 1).

¹³³ *Kruta V. Le masque et la palmette au IIIe s. avant J.-C.: Loisy-sur-Mame et Brno-Malomerice // Etudes celtiques*. 1987. XXIV. P. 13 ff.

¹³⁴ *Ruseva-Slokoska. Op. cit.* № 107.

¹³⁵ *The Treasures of Nomadic Tribes*. № 87.

¹³⁶ Симоненко. Ук. соч. С. 73. Фото 21.

¹³⁷ Там же. С. 89.

¹³⁸ См. также Pfeiler-Lippitz. *Op. cit.* S. 112 f. Taf. 36, 5–6; Higgins. *Op. cit.* P. 169 f. Pl. 53a; Laffineur. *Op. cit.* P. 414 f. № 106. Fig. 115–116; Deppert-Lippitz. *Op. cit.* S. 238 f. Abb. 174–176; Dumm I.G. *Goldschmiedearbeiten der Völkerwanderungszeit aus dem nördlichen Schwarzmeergebiet*. Katalog der Sammlung Diergart 2 // *Kolner Jahrbuch für Vor- und Frühgeschichte*. 1988. Bd. 21. № 24. Abb. 58–59.

¹³⁹ Симоненко. Ук. соч. С. 73. Фото 22.

¹⁴⁰ Там же. С. 89.

¹⁴¹ Неверов О.Я. Металлические перстни эпохи архаики, классики и эллинизма из Северного Причерноморья (опыт классификации) // *Античная торевтика*. Л., 1986. С. 24.



Рис. 13–14. Золотой перстень из Ногайчикского кургана

форма перстня характерна для I в. до н.э. Заметим, впрочем, что, появившись во II в. до н.э. и будучи характерной для позднего эллинизма, она доживает до августовского времени¹⁴².

«Овальный медальон с агатовой вставкой. Агат матовый, с желтыми прожилками в зубчатой оправе, с петелькой на краю для подвешивания. Ободок оправы орнаментирован двойной витой проволокой, зубчики – гладкой сканью. Размеры $3,7 \times 3,4$ см»¹⁴³. Подобный медальон, но закрепленный не вертикально по отношению к петле, а горизонтально и со стеклянной вставкой, происходит из могильника у хут. Ленина под Краснодаром и датируется II в. до н.э. (раскопки И.И. Марченко 1983 г.)¹⁴⁴. Овальный фалар с крупной вставкой в зубчатой оправе происходит из кургана у Зубовского хутора¹⁴⁵.

«Золотая брошь. Основу изделия составляет круглый плоский щиток (рис. 15). В центре овальный кабошон из матового светло-зеленого стекла в зубчатом касте, украшенном сканью, и оправе из золотых миниатюрных листьев. Под ней – сканный орнамент в виде «бегущей волны». Вокруг центральной вставки на щиток напаяны два concentрических ряда конусов, увенчанных шариком зерни и разделенных проволокой. По окружности щитка – шесть каплевидных вставок сердолика в глухих кастах (два утрачены). К нижнему краю щитка припаяны десять круглых золотых петелек для подвесок (утрачены). Край броши оконтурен витой проволокой. С оборотной стороны напаяна застежка в виде плоского золотого крючка. Диаметр броши 5 см, размеры центральной вставки $1,52 \times 1,1$, малых $0,9 \times 0,6$ см»¹⁴⁶. Далее исследователь отмечает определенную близость броши к медальону-застежке из Артюховского кургана¹⁴⁷ и медальону из аула Ново-Вочепший (см. ниже).

Обратим внимание на ряд деталей броши из Ногайчикского кургана, не отмеченных А.В. Симоненко. Во-первых, по краю броши имеются четыре группы из двух отверстий, явно рассчитанных для пришивания, или жесткого крепления броши; интересно, что они расположены на неравномерном расстоянии друг от друга; кроме того, у четвертого кольца для подвешивания снизу имеется еще одно такое отверстие. Центральный элемент броши в виде стеклянной вставки в зубчатом касте в оправе из листьев практически закрывает расположенный под ним орнамент центрального поля в виде «бегущей волны». Невозможно предположить, чтобы мастер броши задумал поместить розетку со стеклянной вставкой, чтобы она практически перекрывала орнамент в виде «бегущей волны». Имея в виду отмеченные нами детали, можно думать, что первоначально центральная часть бляхи была украшена орнаментом в виде «бегущей волны», обрамляющей какую-то композицию в центре, а сама бляха имела подвески, свисающие на цепочках из круглых петелек. В

¹⁴² Pfeiler-Lippitz. Op. cit. S. 113. Taf. 36, 12; Higgins. Op. cit. P. 170. Pl. 53c.

¹⁴³ Симоненко. Ук. соч. С. 73. № 14. Фото 20.

¹⁴⁴ Анфимов. Ук. соч. С. 171; Шедевры древнего искусства Кубани. № 164. Табл. XXXIII.

¹⁴⁵ Манцевич А.П. Находка в Запорожском кургане (К вопросу о сибирской коллекции Петра I) // Скифо-сибирский звериный стиль в искусстве народов Евразии. М., 1976. С. 185. Рис. 19, 3.

¹⁴⁶ Симоненко. Ук. соч. С. 72. Фото 12.

¹⁴⁷ Максимова М.И. Артюховский курган. Л., 1979. С. 69, Арт. 83. Рис. 20.

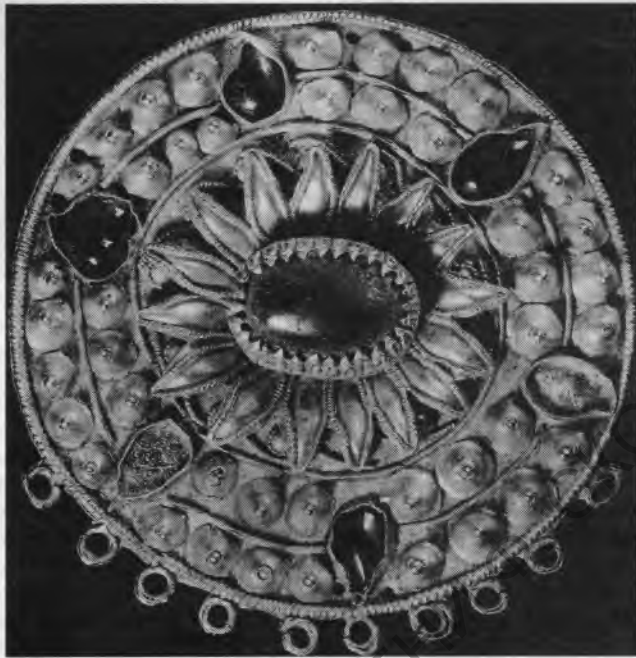


Рис. 15. Золотая брошь из Ногайчикского кургана

дальнейшем центральная часть броши была по какой-то причине изменена, подвески утеряны, а сама бляха явно использована не по первоначальному замыслу: в ней по краю довольно неаккуратно были пробиты отверстия для нашивания или крепления. Указание на то, что бляха была найдена в районе шейных позвонков¹⁴⁸, во всяком случае говорит о том, что она не была частью ожерелья, так как бусы были найдены в районе грудной клетки¹⁴⁹.

Попробуем проследить эволюцию конструктивных и орнаментальных мотивов ногайчической броши. Примерно по одной трети окружности броши на небольшом расстоянии друг от друга к краю припаяны 10 колечек. Кольца по краю броши использовались для подвесок – шесть таких колец, в которые продеты цепочки с подвесками в виде кружочков, имеются на броши из Карачаево-Черкесии, датируемые издателями I в. н.э.¹⁵⁰ Подобные же подвески (в количестве четырех) имеются на круглой броши с розеттой – случайной находке из могильника у аула Ново-Вочепший, датированной III–II вв. до н.э.¹⁵¹ Подобные круглые броши с подвесками (как правило, четырьмя), использовавшиеся в качестве центральных медальонов диадем, ожерелий или в качестве фибул, широко представлены на женских бюстах из Пальмиры II–III вв. н.э.¹⁵² В Музее Дамаска имеется такая золотая фибула с тремя подвесками в виде сердечек на цепочках, датированная II–III вв. н.э.¹⁵³ Иное

¹⁴⁸ Симоненко. Ук. соч. С. 70.

¹⁴⁹ Там же. С. 71.

¹⁵⁰ The Treasures of Nomadic Tribes. № 87.

¹⁵¹ Шедевры древнего искусства Кубани. № 140; А.В. Симоненко (ук. соч., с. 90) не исключает, что медальон из Ново-Вочепший на век позднее.

¹⁵² См., например: Poulsen K. Ny Carlsberg Glyptothek. Ein Führer durch die Sammlungen. Copenhagen, 1966. S. 83; El-Chehadeh J. Untersuchungen zum antiken Schmuck in Syrien. B., 1972. S. 94 f.; Gup A.R., Spencer E.S. Roman Syria // Gold Jewelry. Style and Meaning from Mycenae to Constantinople / Ed. T. Hackens. Louvain-la-Neuve, 1983 (Aurifex, 5). P. 114. Fig. 14; P. 121; Tanabe K. The Sculpture of Palmyra. V.I. Tokyo, 1986. P. 369. Fig. 338; Musche. Op. cit. S. 179 ff.

¹⁵³ Deppert-Lippitz B. Die Bedeutung der palmyrenischen Grabreliefs für die Kenntnis römischen Schmucks // Palmyra – Geschichte, Kunst und Kultur der syrischen Oasenstadt. Linz, 1987 (Linzer Archäologische Forschungen, 16). S. 188. Abb. 12.

функциональное назначение имели кольца (14), напаянные на равном расстоянии друг от друга на золотом медальоне III в. до н.э. с изображением бюста Артемиды из коллекции Стататос¹⁵⁴ и медальона из Карпенези (?) II в. до н.э. (Музей Бенаки) с изображением бюста Афины¹⁵⁵. Р. Хиггинс указывает в общей сложности на шесть таких медальонов в оплетке, слюбивших сетками для волос, четыре из которых происходят, вероятно, из Карпенези, пятый в настоящее время находится в Провиденсе¹⁵⁶, а шестой – в Констанце (найден в Каллатисе)¹⁵⁷. Типологически они близки сетке для волос из упомянутого выше комплекса конца III в. до н.э., происходящего из Тарента. Интересно, что медальоны из Карпенези украшены как напаянными филигранными орнаментами, так и вставками из гранатов¹⁵⁸. По четыре кольца с подвесками имеется на серебряных медальонах-подвесках, вероятно, являвшихся частью серег, центральный щиток которых орнаментирован розетками. Медальоны происходят из Таксилы и датируются ок. 19–70 гг. н.э.¹⁵⁹

Если обратить внимание на формы сердоликовых вставок, то, пожалуй, наиболее характерная из них – в виде стилизованного листа плюща – находит многочисленные параллели на позднеэллинистических ювелирных изделиях, в частности, на упомянутом выше ажурном браслете с растительным орнаментом со вставками из граната и стеклянной пасты из Западной Сирии II в. до н.э.¹⁶⁰, подвесках и медальонах того же времени из Пеллины¹⁶¹; подвесках ожерелья из Блумингтона¹⁶²; подвеске в форме бабочки конца III в. до н.э. из бывшей коллекции Ганса, происходящей из Ольвии¹⁶³. Впрочем, подобной же формы вставки, заполненные зеленой эмалью, имеются еще на золотой подвеске с головой Афины из Куль-Обы первой половины IV в. до н.э.¹⁶⁴; известны вставки такой формы первых веков нашей эры: на подвесках ожерелья I–II вв. из Керчи (Берлин)¹⁶⁵ и на подвеске I в. н.э. в виде бабочки из Херсонеса¹⁶⁶, на медальоне из погребения первой половины – середины I в. н.э. из Курджипского кургана¹⁶⁷ и даже в более позднее время, на ювелирных изделиях гуннской эпохи¹⁶⁸. Центральный элемент броши – цветок – находит аналогию на геракловом узле диадемы начала III в. до н.э. (Нью-Йорк)¹⁶⁹.

¹⁵⁴ *Amandry P.* Collection Hélène Stathatos. V. 3. Strasbourg, 1963. P. 99; *Miller.* Op. cit. P. 35. Pl. 21f.

¹⁵⁵ *Higgins.* Op. cit. Pl. 52b.

¹⁵⁶ *Hoffmann, Davidson.* Op. cit. P. 224 f. № 91. Fig. 91a–b; *Hackens.* Op. cit. P. 70; девять колец на равном расстоянии друг от друга.

¹⁵⁷ *Higgins.* Op. cit. P. 166. Параллели между эллинистическими медальонами и кубанскими эллинистическими фибулами: ср. филигранный орнамент в виде цветков арации, на медальоне из Фессалии в Принстоне (*Miller.* Op. cit. Pl. 7b; *Higgins.* Op. cit. Pl. 52a); на медальоне с бюстом Афродиты из Пагас в Фессалии в Провиденсе (*Hoffmann, Davidson.* Op. cit. P. 224f. № 91. Fig. 91a–b; *Hackens.* Op. cit. P. 70); на медальоне с бюстом Афины из Северного Причерноморья в Кембридже (*Hoffmann, Davidson.* Op. cit. P. 225. Fig. 91c; *Miller.* Op. cit. P. 13. Pl. 6e) и на фибуле из Зеленского кургана (*Шкорпил В.В.* Отчет о раскопках в г. Керчи, на Таманском полуострове и в Алуште в 1912 г. // ИАК. 1916. 60. С. 26. Рис. 8).

¹⁵⁸ См. *Higgins.* Op. cit. Pl. 52A–B.

¹⁵⁹ *Musche.* Op. cit. S. 162. Taf. LIV. 2.1–2.2.

¹⁶⁰ *Hoffmann, Davidson.* Op. cit. № 56; *Pfeiler.* Op. cit. S. 38. Taf. 9; *Higgins.* Op. cit. P. 168. Pl. 50b; *Deppert-Lippitz.* Griechischer Goldschmuck. S. 270. Abb. 204; *Musche.* Op. cit. S. 210f. B. 1.5. Taf. LXXX.

¹⁶¹ *Miller.* Op. cit. 1979. Pl. 16a, c; 17a, c, e; 18a, c; 20a, c; 22a.

¹⁶² *Calinescu.* Op. cit. Fig. 16.

¹⁶³ *Schefold K.* Meisterwerke griechischer Kunst. Basel–Stuttgart, 1960. № 602; *Hoffmann, Davidson.* Op. cit. № 51.

¹⁶⁴ *Artamonow M.I.* Goldschatz der Skythen. Prag, 1970. Taf. 214–215; *Higgins.* Op. cit. Pl. 29; *Williams, Ogden.* Op. cit. № 87.

¹⁶⁵ *Greifenhagen A.* Schmuckarbeiten in Edelmetall. Bd. II. B., 1975. Taf. 14, 3; *Stefanelli.* Op. cit. № 118. Fig. 164.

¹⁶⁶ ГЭ. X. 1896. 18; ОАК за 1896 г. СПб., 1898. С. 76. Рис. 323 (погребение 630); *Minns E.H.* Scythians and Greeks. Camb., 1913. P. 407; *Прушевская Е.О.* Художественная обработка металла (торевтика) // Античные города Северного Причерноморья. М.–Л., 1955. С. 352 сл. Рис. 43; *Соколов Г.И.* Античное Причерноморье. Л., 1973. С. 138. № 148; Художественное ремесло эпохи Римской империи. Л., 1980. № 141; *Трейстер.* Ук. соч. С. 87–95.

¹⁶⁷ *Галанина Л.К.* Впускное погребение I в. н.э. Курджипского кургана // СА. 1973. № 2. С. 49. Рис. 1, 9. С. 53. № 9; она же. Курджипский курган. Л., 1980. Табл. 1.

¹⁶⁸ *Damm.* Op. cit. № 3. Abb. 8–9; № 6. Abb. 15–16.

¹⁶⁹ *Pfrommer.* Untersuchungen... S. 317f. НК 185. Taf. 7, 6.

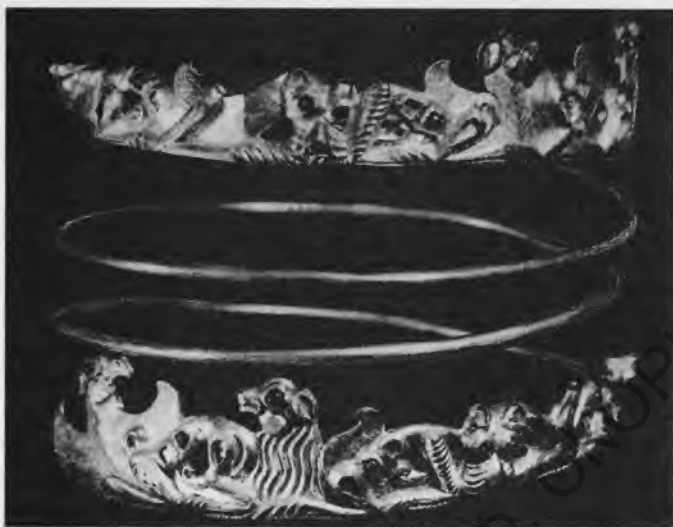


Рис. 16. Гривна из Ногайчикского кургана

«Флакон с цилиндрическим корпусом из агата, закрытым с двух сторон золотыми цилиндрическими крышками, орнаментированными сканными овами. Длина 2,3 см, диаметр 0,65 см»¹⁷⁰. Подобной формы, сделанные из агата в золотой оправе подвески известны, например, в кладе произведений торевтики и ювелирного искусства, приобретенном Музеем Гетти. М. Пфроммер датирует агатовые подвески концом I в. до н.э., указывая, что параллели им происходят из района к юго-западу от Каспийского моря¹⁷¹.

Ожерелье с подвесками в виде листочков и кружков¹⁷². Подвески в виде кружков происходят из клада, найденного на Делосе¹⁷³; из некрополя Тилля-тепе¹⁷⁴; могильников II в. до н.э. – I в. н.э. из Прикубанья¹⁷⁵. Подвески в форме листиков сердцевидной формы известны из некрополя Тилля-тепе¹⁷⁶.

Как отмечает А.В. Симоненко, в Ногайчикском кургане найдены нашивные золотые бляшки семи типов: ажурные лировидные, ажурные ромбические с двумя завитками внутри; ажурные «городки»; стилизованные бараньи рога, инкрустированные эмалью; дисковидные; в форме листа с подвеской¹⁷⁷. Не приводя параллели отдельным типам бляшек, автор ограничивается замечанием, что эти типы были широко известны у сарматов. В качестве ближайшей по времени и территории аналогии он называет погребение в Соколовой могиле¹⁷⁸. Действительно, в Соколовой могиле и, как отмечает Г.Т. Ковпаненко, в погребений № 4 кургана 11 могильника Кос-Оба в междуречье Волги и Урала, датированного I до н.э. – I в. н.э., найдены прямоугольные ажурные бляшки с двумя спиральными завитками внутри¹⁷⁹. Ажурные «городки» обнаружены в кургане 28 могильника Высочино VII в

¹⁷⁰ Симоненко. Ук. соч. С. 73. № 12. Фото 16, 4.

¹⁷¹ Pfrommer. Metalwork... P. 44f. № 40–50.

¹⁷² Симоненко. Ук. соч. Фото 25.

¹⁷³ Levy. Op. cit. P. 535f. Fig. 11.

¹⁷⁴ Sarianidi V.A. Bactrian Gold. Leningrad, 1983. P. 229. № 27 (погребение 1); P. 231. № 7; P. 233. № 20–21; P. 234. № 24–25 (погребение 2); P. 236. № 3; P. 238. № 21; P. 240. № 33–34 (погребение 3); P. 252. № 3 (погребение 5); P. 256. № 17, 21–22 (погребение 6).

¹⁷⁵ Шедевры древнего искусства Кубани. № 167–168, 195.

¹⁷⁶ Sarianidi. Op. cit. P. 236. № 3; P. 241. № 46 (погребение 3).

¹⁷⁷ Симоненко. Ук. соч. С. 74. № 23; С. 90. Фото 25–26.

¹⁷⁸ Там же. С. 90; ср. Ковпаненко. Ук. соч. С. 41. Рис. 39.

¹⁷⁹ Ковпаненко. Ук. соч. С. 41. Рис. 39, 14.



Рис. 17. Гривна из Ногайчикского кургана. Деталь

Подонье¹⁸⁰; кургане 20, погребение 2 у хут. Новый¹⁸¹; кургане 27 Жutowского могильника (конец II – начало I в. до н.э.)¹⁸²; кургане 9 у ст. Казанской, раскопки 1901 г.¹⁸³; Танаисе¹⁸⁴; Соколовском кургане¹⁸⁵; кургане Хохлач¹⁸⁶; кургане 1, тайни 1 у с. Дачи¹⁸⁷.

Бляшки в виде бараньих рогов встречены в Тилля-тепе, погребениях 5¹⁸⁸ и 3¹⁸⁹; Тулхарском могильнике, курган V, 7¹⁹⁰; Соколовой могиле¹⁹¹. Прямоугольные бляшки с четырехлепестковой розеттой находят аналогии в погребении 1 в Тилля-тепе¹⁹². Особо отметим найденные в Ногайчикском кургане ажурные бляшки, названные А.В. Симоненко «лировидными»¹⁹³, повторяющие орнаментальный мотив окончания ожерелья.

Анализ античных ювелирных изделий из сарматского погребения Ногайчикского кургана свидетельствует о значительном хронологическом разрыве между временем изготовления многих из них и датой погребения. Такие предметы, как браслеты с изображениями Эротa и Психеи, ожерелье, серьги, перстни, броши, медальон можно достаточно уверенно датировать в рамках конца III–II в. до н.э. При этом можно практически не сомневаться в южноиталийском происхождении ожерелья, тогда как браслеты были, вероятнее

¹⁸⁰ Беспалый Е.И. Курган I в. н.э. у г. Азова // СА. 1985. № 4. С. 170 сл. Рис. 7, 5; *Bespalyj E.I. The Barrows with Roman Imports Excavated by the Expedition of the Azov Regional Museum in 1979–1984 // Raev B.A. Roman Imports in the Lower Don Basin. Oxf., 1986 (BAR Intern. ser. 278). P. 77. Pl. 64, 11.*

¹⁸¹ Ильюков Л.С., Власкин М.В. Сарматы междуречья Сала и Маньича. Ростов-на-Дону. 1992. С. 42 сл. Рис. 7, 4.

¹⁸² Шолов В.П. Очерки истории древних племен Нижнего Поволжья. Л., 1975. С. 139 сл.; Мордвинцева В.И. Серебряные фалары из Жutowского курганного могильника // ПАВ. 1994. № 8. С. 99.

¹⁸³ Гуцина И.И., Засецкая И.П. «Золотое кладбище» римской эпохи в Прикубанье. СПб., 1994. С. 44. № 50; С. 104. Табл. 5, 50–52.

¹⁸⁴ Кнотович. Ук. соч. С. 65. Рис. 23.

¹⁸⁵ Инв. ГЭ. 2645/3.

¹⁸⁶ Инв. ГЭ. 2213/14.

¹⁸⁷ The Treasures of Nomadic Tribes. № 120; Беспалый Е.И. Курган сарматского времени у г. Азова // СА. 1992. № 1. С. 178 сл. Рис. 3, 14.

¹⁸⁸ *Sarianidi. Op. cit. P. 255. № 12.*

¹⁸⁹ *Ibid. P. 239. № 30–31.*

¹⁹⁰ *Мандельштам. Ук. соч. Табл. LX, 1.*

¹⁹¹ *Ковпаненко. Ук. соч. С. 40. Рис. 39, 13.*

¹⁹² *Sarianidi. Op. cit. P. 228. № 15.*

¹⁹³ *Симоненко. Ук. соч. С. 74. № 28. Фото 26.*

всего, изготовлены на эллинизированном Востоке. Трудно что-либо сказать о возможном центре изготовления серег: судя по аналогиям, их могли выполнить как в Южной Италии, так и в Северной Греции, и в Восточном Средиземноморье, и даже в Бактрии. Медальон с агатовой вставкой и круглая брошь обнаруживают наибольшую близость к изделиям из позднеэллинистических могильников Прикубанья. Что же касается пружинных фибул, то предполагаемое А.В. Симоненко боспорское происхождение фибулы в форме дельфина возможно, но не обязательно. Учитывая параллель на ольвийском ожерелье с бабочкой, я скорее высказался бы в пользу ольвийского или херсонесского изготовления фибулы. Некоторые изделия, такие, как брошь, имеют несомненные утраты и переделки, другие, как ожерелье, использовались явно не по назначению.

Каким образом попали рассмотренные нами ювелирные изделия в сарматское погребение I в. н.э. в Крыму – сложный и практически неразрешимый вопрос. Можно ли предположить, что все они принадлежали далеким предкам погребенной и передавались по наследству? А.В. Симоненко отмечает восточные элементы в некоторых сарматских погребальных памятниках Крыма I в. н.э., в том числе в Ногайчикском кургане (гривна – рис. 16–17), имеющая стилистические параллели в браслетах из кургана Хохлач¹⁹⁴ и изделиях из Сибирской коллекции Петра I; флаконы и пиксида), свидетельствующие о «переселении сюда с востока их носителей»¹⁹⁵. Теоретически нельзя исключить, что по крайней мере некоторые ювелирные изделия, найденные в Ногайчикском кургане, проделали сложный путь через Центральную Азию, сменив многих владельцев.

М.Ю. Трейстер

THE JEWELRY OF NOGAICHIK TUMULUS

M.Yu. Treister

The article gives the first detailed description of jewelry objects found in 1974 by A.A. Shchepinsky in a rich Sarmatian entrance burial of the 1st c. AD in a Bronze era tumulus near Chervonoye village in Nizhnegorsky District of the Crimea (Nogaichik Tumulus № 4). Without any exaggerations some of these objects may be called masterpieces of Hellenistic jewelry.

The analysis of the objects demonstrates an essential chronological gap between the time of their manufacture and the burial. Such objects as bracelets with figures of Eros and Psyche, a necklace, earrings and a medallion may be safely dated back to late 3rd – early 2nd c. BC. South Italian origin of the necklace is of no doubt, while the bracelets must have been manufactured in the Hellenized East. It is difficult to say anything definite about the place of manufacture of the earrings: analogical objects show that they could have been made either in Southern Italy, Northern Greece, East Mediterranean or even in Bactria. A medallion with agate inlay and a round brooch have closest analogies with the pieces from late Hellenistic burial grounds of the Kuban Basin. As to the spring fibulas, Bosphorian origin of the dolphin-shaped one (maintained by A.V. Simonenko) is quite possible, though not definite. Taking into account one parallel, an element of an Olbian necklace with a butterfly, the author votes for Olbian or Chersonesian origin of the fibula. Some of the found things were obviously used not according to their purpose.

How the objects in question came to be in the Sarmatian tumulus of the 1st c. AD in the Crimea, is practically an unsolvable problem. Can we suppose that all of them belonged to the buried woman's remote ancestors and were inherited? A.V. Simonenko points out some oriental elements in some Sarmatian burial monuments of the 1st c. AD in the Crimea, including Nogaichik Tumulus; these elements testify to their bearers' migration from the East. It cannot be denied, theoretically speaking, that at least some of the jewelry objects found in Nogaichik Tumulus came here by a complicated route through the Central Asia and changed many owners.

¹⁹⁴ См. Gold der Skythen. Schätze aus der Staatlichen Eremitage St. Petersburg. Neumunster, 1993. № 155: I в. до н.э.

¹⁹⁵ Симоненко. Ук. соч. С. 112 сл.