

В.В. Назаров

СВЯТИЛИЩЕ АФРОДИТЫ В БОРИСФЕНЕ

Сакральная сфера жизни Березанского поселения уже не раз привлекала внимание исследователей¹. Неоднократно предпринимались также попытки выявления культовых объектов среди строительных комплексов, открытых в ходе многолетних широкомасштабных раскопок на Березани. В разное время на роль таковых уже могли претендовать некоторые участки Березанского поселения. Пальма первенства в плане убедительности гипотезы по праву принадлежит так называемому «Некрополю Скадовского». Здесь были открыты ступенчатые площадки и остатки апсидных зданий, которые позднее В.В. Лапин определил соответственно как алтари и храмы и датировал V в. до н.э.² Данный вариант локализации березанского теменоса с определенными оговорками вошел в обобщающие работы по античной археологии и архитектуре Северного Причерноморья³.

Периодически возникали и другие подобные предположения. Еще в прошлом веке на опубликованном А.С. Уваровым плане острова был показан некий объект, названный почему-то «храмом Ахиллеса»⁴, но, судя по всему, имевший отношение скорее к турецким фортификационным сооружениям XVIII в.⁵ М.Ф. Болтенко в одной из своих статей упоминал «участок, где отправлялся культ Афродиты Эвплеи», который функционировал в V и IV вв. до н.э.⁶ При этом он ссылаясь на находки граффити, но, к сожалению, не указывал, какие конкретно. По мнению Л.В. Копейкиной, культовое назначение имел один из наземных архаических комплексов, открытых ею на раскопе «Северо-запад»⁷. На территории раскопа «Основной» В.В. Лапин исследовал здание с апсидой начала V в. до н.э., интерпретированное им как храм⁸.

Название исследования – показатель интереса к рассматриваемому вопросу. При этом следует отметить, что внимание ученых было сосредоточено на интерпретации в качестве сакральных уже ранее открытых объектов и комплексов на различных участках поселения и некрополя. В последние годы Березанская экспедиция ИА НАНУ работала в направлении практического поиска теменоса, и работа эта увенчалась успехом.

¹ Яйленко В.П. Греческая колонизация VII–III вв. до н.э. По данным эпиграфических источников. М., 1982. С. 287–297; Русяева А.С. Терракоты с Березанского поселения (из раскопок В.В. Лапина) // Античная культура Северного Причерноморья. Киев, 1984. С. 129–147; она же. Религия и культы античной Ольвии. Киев, 1992.

² Лапин В.В. Греческая колонизация Северного Причерноморья (критический очерк отечественных теорий колонизации). Киев, 1966. С. 121.

³ Русяева А.С. Некрополь // Археология Украинской ССР. Т. 2. Киев, 1986. С. 304; Крыжицкий С.Д. Архитектура античных государств Северного Причерноморья. Киев, 1993. С. 39. Рис. 13.

⁴ Уваров А.С. Исследования о древностях Южной России и берегов Черного моря. СПб., 1851. С. 141–142.

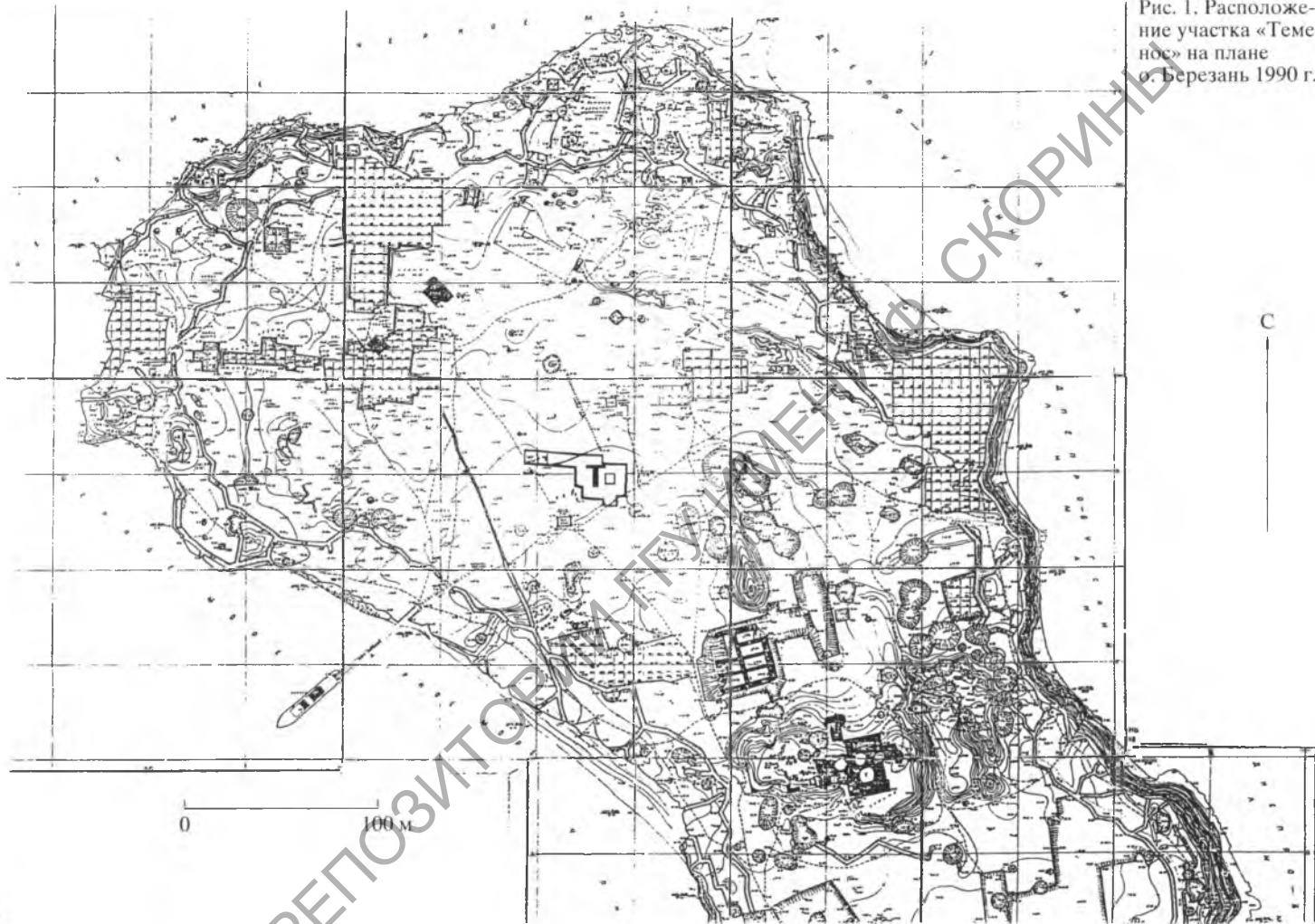
⁵ Solovyov S.L. Ancient Berezan. The Architecture, History and Culture of the First Greek Colony in the Northern Black Sea. Leiden – Boston – Köln, 1999. P. 19.

⁶ Болтенко М.Ф. До питання про час виникнення та назву давньої йонійської оселі над Бористеном (з Березансько-Ольвійських студій) // Вісник Одеської комісії краєзнавства при Українській АН. Ч. 4–5, секція археологічна. Одеса, 1930. С. 39.

⁷ Копейкина Л.В. Особенности развития поселения на о. Березань в архаический период (по результатам раскопок на северо-западном участке) // СА. 1981. № 1. С. 202–203.

⁸ Лапин. Греческая колонизация... С. 119.

Рис. 1. Расположение участка «Темнос» на плане
г. Березань 1990 г.



В представленной статье излагаются основные результаты четырехлетнего цикла полевых исследований⁹.

Теменос был выявлен в центре острова (рис. 1) в районе западной границы поселения¹⁰, примерно в ста метрах от берегового обрыва (участок «Т»). До начала раскопок дневная поверхность представляла собой достаточно ровную площадку с небольшим уклоном к северу. Особенностью данного участка территории поселения является то, что в ходе строительства военных объектов в начале XX в. здесь, по-видимому, были проведены определенные нивелировочные работы. С севера к раскопу подходит сохранившийся отрезок дороги, проложенной в 1910 г. от пристани в северо-восточной бухте острова к казематам¹¹. Имеются данные, что в период функционирования на острове опытного артиллерийского полигона здесь располагалась камнедробилка¹². Следы ее работы зафиксированы наличием прослойки сильно измельченного щебня толщиной до 15–20 см, выявленной практически повсеместно на раскопе. Следует, однако, отметить, что нарушения культурного слоя оказались в целом незначительными – в процессе нивелировки была срезана только верхняя часть гумуса. В непосредственной близости от раскопа расположена также мемориальная постройка, сооруженная в 1917 г. на месте захоронения участников севастопольского восстания 1905 г. и бомбовая воронка времен Великой Отечественной войны.

Практически начало раскопкам той территории, где позднее выявился теменос, было положено разведочными работами 1984 г., когда в юго-западной части поселения с целью изучения стратиграфии и характера застройки была заложена серия шурфов (5 × 5 м). В одном из них был выявлен монолитный известняковый алтарь круглой формы, аналогичный алтарям, находящимся на территории второго теменоса Ольвии¹³. В 1996–1999 гг. здесь были проведены раскопки широкой площадью¹⁴, и к настоящему времени практически завершено исследование культового комплекса, который нами интерпретирован как святилище Афродиты. Указанный комплекс включал стены ограды священного участка, алтарь и храм (рис. 2–4). Сохранившиеся каменные строительные остатки залегают на глубине всего около 40 см от уровня современной дневной поверхности.

Кладки стен ограды относятся к двум строительным периодам, разделенным незначительным отрезком времени, который нетрудно определить ввиду относительно широких датировок массового материала. Первый строительный период представлен кладками № 224, 225, которые соответственно – юго-восточная и юго-западная стены священного участка. Северо-западной стене святилища первого строительного периода соответствуют, по-видимому, кладки № 236 и 237, между которыми существуют разрыв длиной 1,30 м.

В пользу того, что эти кладки являются отрезками одной стены, свидетельствует

⁹ Предварительные публикации см. Назаров В.В. Теменос Березанского поселения // Матеріали ІІ Миколаївської обл. краєзнавчої конф. «Історія. Етнографія. Культура. Нові дослідження». Т. І. Археологія і етнографія. Миколаїв, 1997. С. 27–29; *он же*. Раскопки на Березани в 1998 г. // Археологічні відкриття в Україні 1997–1998 рр. Київ, 1998. С. 114; Назаров В.В., Отрешко В.М. Открытие теменоса Березанского поселения // Археологічні відкриття в Україні 1997–1998 рр. Київ, 1998. С. 37–38; Назаров В.В. Святилище Афродіти в Борисфені // Україна Греція: історична спадщина і перспективи співробітництва. Зб. наукових праць міжнародної науково-практичної конф. І. Маріуполь, 1999. С. 137–138.

¹⁰ Местонахождение границы здесь определяется достаточно приблизительно – на основании отсутствия мощного культурного слоя в срезе берегового обрыва (при том, что археологический материал в виде обломков керамики там все же присутствует).

¹¹ Участок этой же дороги, проходивший через территорию участка «Г», показан на плане, опубликованном М.Ф. Болтенко (Раскопки на острове Березани в 1946 р. // Археологічні пам'ятки УРСР за 1945–1946 рр. Киев, 1949. С. 32).

¹² Камнедробилка упомянута в акте, составленном в апреле 1917 г. по результатам поиска могилы руководителей восстания на крейсере «Очаков».

¹³ Мазарати С.Н. Исследования на о. Березань // Археологические открытия 1984 года. М., 1986. С. 265.

¹⁴ Площадь раскопа в настоящее время составляет 575 м².



Рис. 2. План святилища Афродиты

их взаимное расположение в планировочной сетке теменоса и конструктивное сходство. С другой стороны, отметим некоторое несовпадение трасс их прохождения. В частности, кладка № 237 несколько сдвинута к западу относительно кладки № 236. Последняя уходит в северный борт раскопа. Таким образом, площадь раннего святилища в настоящее время раскрыта не полностью – его северо-восточная стена еще не выявлена.

Все указанные кладки (по-видимому, цоколи сырцовых стен) – двулицевые трехслойные орфостатные. Забутовка между орфостатно установленными известняковыми плитами глинистая; сверху эта конструкция перекрывалась уложенными постелью плитами. Совершенно аналогичная конструкция кладок характерна для участка «Северо-запад», где в 70–90-е годы проводились раскопки экспедицией Гос. Эрмитажа¹⁵.

Второй строительный период характеризуется значительным сокращением площади святилища, которая к настоящему времени раскрыта полностью. При этом юго-западная стена ограды (кладка № 225) продолжала функционировать, а юго-восточная (кладка № 224) была в значительной степени разобрана (сохранилось два ее отрезка, примыкающих к углам ограды). Взамен была построена новая стена (кладка № 222), параллельная предыдущей, практически примыкающая с востока к ее остаткам, но расположенная стратиграфически выше. К ней под прямым углом примыкает северо-восточная стена (кладка № 223). На расстоянии 11,10 м от угла ограды в кладке имеется разрыв длиной 1,15 м. Возможно, здесь находился проход, ведущий во двор храмового комплекса. Северо-западная стена ограды второго строительного периода

¹⁵ Копейкина. Особенности развития поселения... С. 198–199. Рис. 6; Соловьев С.Л. Жилье дома Березанского поселения позднеархаического времени // Тр. Гос. Эрмитажа. Культура и искусство античного мира. 1997. VII. С. 17.

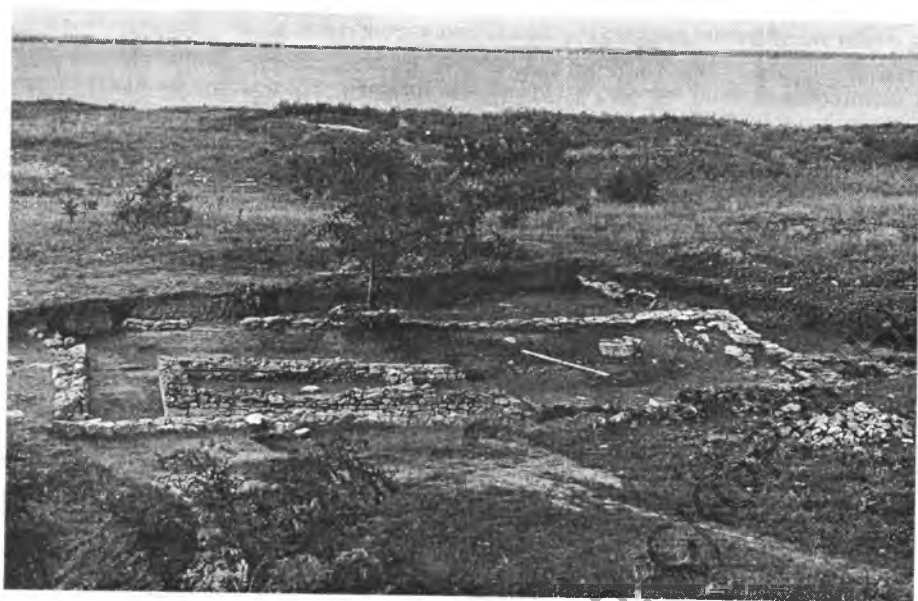


Рис. 3. Святилище Афродиты. Общий вид

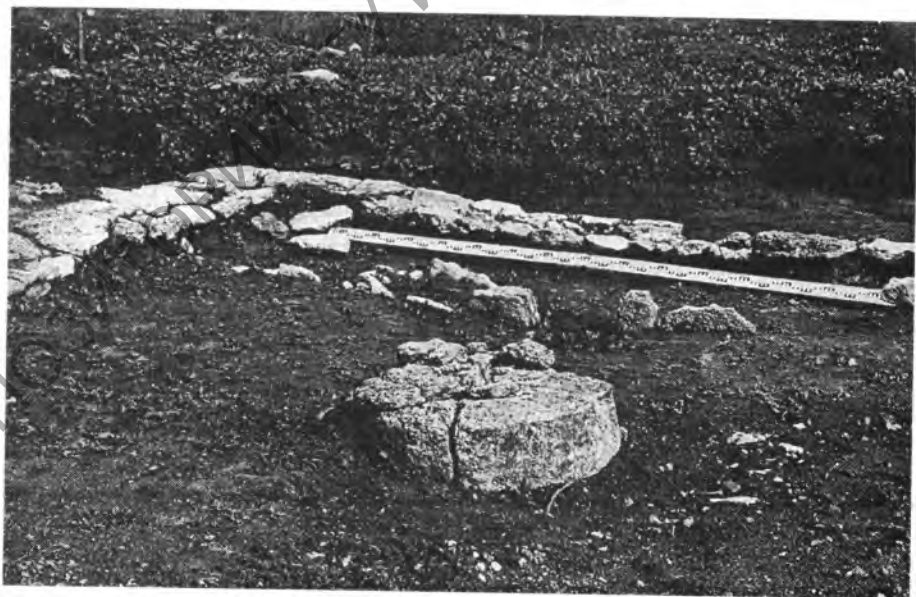


Рис. 4. Каменный алтарь и угол ограды святилища

(кладка № 226) перпендикулярно отходит от кладки № 225, образуя юго-западный угол ограды. В свою очередь ее северо-западный угол образован пересечением трасс кладок № 223 и 226. Последняя продолжается далее к северо-востоку от угла ограды. Данное обстоятельство показывает, что отмеченная реорганизация священного участка носила более сложный характер, чем простое сокращение его территории.

Для цоколей стен второго строительного периода отмечена иная система кладки – двухлицевая, одно-трехслойная, постелистая.

Храм представлял собой прямоугольное в плане сооружение, ориентированное по оси северо-запад – юго-восток: его размеры: 5,72 × 4,25 м. Конструктивно он состоял из пронаоса и наоса. Судя по планировке, можно предположить антовое решение данной постройки. В то же время отметим, что каких-либо следов колонн обнаружено не было. Стены сохранились на высоту порядка 20–60 см. Нижние ряды кладок стен храма со стороны внешних фасадов сложены из хорошо обработанных известняковых блоков; верхние же ряды и внутренние фасады стен сложены из бутового камня по иррегулярной системе, но тоже довольно аккуратно.

Описанные каменные строительные остатки расположены на культурном слое, толщина которого до уровня древней дневной поверхности (так называемой полёвки) составляет до 50 см. Соответствующие этому слою строительные остатки представлены котлованами грунтовых сооружений, предшествовавших созданию здесь теменоса.

Последующая история данного участка поселения выглядит следующим образом. Вскоре после середины VI в. до н.э. здесь практически одновременно прекращают существование и засыпаются грунтовые сооружения, а на их месте разбивается священный участок, по-видимому четырехугольной формы. Его территория огораживается по периметру сырцово-каменной стеной. Скорее всего, вышеописанные кладки № 224 и 225 относятся к этой внешней ограде, хотя на данном этапе исследований нельзя исключить и того, что они охватывали только определенную часть территории теменоса (в данном случае святилище Афродиты). В это же время здесь возводится храм и устанавливается алтарь. По прошествии некоторого времени теменос подвергается перепланировке, в ходе которой площадь рассматриваемого святилища значительно сокращается (или же отделяется от сопредельной территории внутренней оградой). В таком виде комплекс существует по меньшей мере до V в. до н.э. Какая-либо строительная деятельность в последующие периоды здесь не фиксируется, что помимо стратиграфических наблюдений подтверждает и анализ вещественных находок.

Археологический материал, полученный в ходе раскопок, в целом датируется VI – началом V в. до н.э. Керамический комплекс здесь типичен для позднеархаических слоев Березани. В частности, по найденным профильным деталям выделяются: клазоменские, милетские, лесбосские, хиосские различных типов, так называемые «со стаканообразным дном», «протофасосские» и некоторые другие типы архаических амфор. Поздняя керамическая тара представлена буквально единичными обломками амфор (фасосской, гераклейской). То же можно сказать и об амфорном материале римского времени.

Среди столовой и кухонной посуды преобладает расписная восточно-греческая керамика, лепная – относительно немногочисленна. Что касается так называемой сероглинной столовой посуды, которая по количеству примерно равна восточно-греческой, то наличие таковой в метрополии Борисфена – Милете ставит под сомнение прежде незыблемый тезис о ее местном происхождении.

Металлических предметов в целом не много, однако среди них присутствуют очень интересные экземпляры. Отметим, в частности, обломок бронзовой шейной гривны, завершающейся стилизованным изображением головы барана. Типологически близкий предмет был найден в Никонии и хранится в Одесском археологическом музее¹⁶.

¹⁶ Кокоржицкая Т.Н. Фрагмент бронзовой гривны из Никония // Памятники древней истории Северо-Западного Причерноморья. Киев, 1985. С. 50–51.



Рис. 5. Терракотовые статуэтки, так называемые Сидящие богини

Также обращают на себя внимание: плоский обоюдоострый нож, характерный для белозерской культуры бронзового века, гиря (?) треугольной формы с изображением монеты-стрелки, ажурный колокольчик с треугольными отверстиями. Найдены также монеты-стрелки и дельфинчики, наконечники стрел. Изделия из железа малочисленны и фрагментарны.

Значительную категорию находок составляют так называемые вотивные кружки, представляющие собой в разной степени обработанные обломки стенок керамических сосудов. По общепринятому мнению, такие предметы являлись вотивами. Большое количество подобных находок происходит из раскопок расположенного относительно недалеко от Березани архаического святилища Ахилла на Бейкушском мысу. На многих из них начертаны посвящения Ахиллу¹⁷. Все имеющиеся острака с Березанского теменоса анаэпиграфные. За пределами теменоса (на других раскопанных участках поселения) вотивные кружки встречаются, однако в значительно меньшем количестве.

Представительную категорию находок на теменосе составляют фрагменты терракотовых статуэток (рис. 5–7). Найдены и целые экземпляры. Выделяются следующие типы терракот: 1) так называемая Сидящая богиня – женская фигура, восседающая на троне (рис. 5); 2) фигурный сосуд в виде стоящей женской фигуры с птицей в руке; 3) фигурный сосуд в виде коленапреклоненной обнаженной мужской фигуры (рис. 6)¹⁸; 4) фрагмент – лицо – женской протомы (?); 5) протома-маска – женское лицо (находка 1996 г.); 6) женская полуфигура (находка 1996 г.); 7) «тучный демон»; 8) фигурный сосуд в виде голубя; 9) черепаха; 10) фрагмент (голова) фигурки лошади.

¹⁷ Руслева А.С. Раскопки Бейкушского поселения близ Ольвии // Археологические исследования на Украине в 1967 г. Информ. сообщ. Вып. II. Киев, 1968. С. 148; Буйских С.Б. Некоторые итоги исследования Бейкушского мыса // Новые страницы древней истории Южной Украины. Тез. междунар. конф. Николаев. 1997. С. 19–20.

¹⁸ На сегодняшний день единственный известный нам экземпляр в Северном Причерноморье. Аналогичен см. Boardman J., Gaies J. Excavation at Tocra 1963–1965; the Archaic Deposits, I. L. 1966. P. 154. Pl. 99, 45–47.

Следует отметить, что находки терракот распределялись достаточно равномерно по вскрытой территории святилища как в горизонтальной, так и в вертикальной плоскостях соответствующего культурного слоя. В то же время они пока не были обнаружены на сопредельной территории за пределами ограды и стратиграфически ниже строительных остатков, связанных с теменосом.

Особый интерес представляют находки *in situ* внутри храма, на уровне пола в помещении наоса. В первую очередь отметим залегающие компактной группой терракотовые статуэтки и фигурные сосуды (рис. 7). Первые представлены типом «сидящей богини» (одна целая статуэтка и один фрагмент) и фрагментом протомы (женское лицо), вторые – двумя типами: «стоящей богини с голубем» и коленопреклоненного мужчины. Непосредственно у задней стены помещения были найдены: ионийский полосатый килик с отбитой ножкой, фрагмент поддона чернолаковой вазы. На полу выявлены обломки раздавленного коринфского скифоса. Указанный набор типов терракот и фигурных сосудов практически аналогичен происходящему из раскопок святилища Афродиты на холме Зейтин-тепе в Милете; отличия в ряде случаев имеют место на уровне вариантов в рамках тех же самых типов¹⁹. Соответственно можно предположить, что и березанский храм также посвящен этому божеству.

В свою очередь интерпретация указанного археологического комплекса Зейтин-тепе в качестве святилища Афродиты представляется весьма надежной, так как основывается на данных эпиграфики. Среди материалов из раскопок присутствуют граффити и дипинги с указанием имени Афродиты, а также соответствующие лапидарные надписи²⁰. На теменосе Березани таковые пока не обнаружены. Имеются, впрочем, обломки сосудов с начертанными на них литерами А (*альфа*), АЕ (*альфа-эпсилон*).

В дополнение укажем также на практически идентичный состав костей животных, найденных в ходе раскопок сравнимых памятников²¹.



Рис. 6. Терракотовая статуэтка – коленопреклоненная мужская фигура

¹⁹ Senff R., Heinz M., Pigur M. Die Grabung auf dem Zeytintepe V.v. Graeve. Milet 1991. Vorbericht über die Arbeiten des Jahres 1991 // Istanbuler Mitteilungen. 1992. 42. S. 106–108, Taf. XIV, 1–2; XV, 18.

²⁰ Ibid. Taf. 19, 6; Heinz M., Senff R. Die Grabung auf dem Zeytintepe V. v. Graeve. Milet 1992–1993. Vorbericht über die Grabungsarbeiten und Geländeerkundungen, die Denkmälerrestaurierung und die Naturwissenschaftlichen Begleitprogramme der Miletgrabung in den Jahren 1992 und 1993 // Archäologischer Anzeiger 1995. S. 224. Abb. 26; Herrmann P. Inschriften // Ibid. S. 282–288.

²¹ Peters J., Driesch A. Siedlungsabfall versus Opferreste: Essgewohnheiten im Archaischen Milet V. v. Graeve. Milet 1991. S. 119–124. Osteологический материал из раскопок на Березани в 1997 г. обработан О.П. Журавлевым.



Рис. 7. Группа терракот in situ на полу храма

Основным же аргументом в обоснование предложенной нами интерпретации открытого святилища является упомянутое сходство наборов терракот. Подчеркнем, что речь идет не столько о самих терракотах, сколько об их сочетании применительно к конкретному культовому комплексу. Помимо выявленных in situ на полу храма еще некоторые виды терракот, образцы которых были найдены при раскопках Березанского теменоса, обычно связываются с культом Афродиты. Это изображения голубя и черепахи²². Кстати, свинцовая фигурка голубя присутствует среди материалов раскопок Зейтин-тепе²³.

Конечно же, нельзя не отметить обстоятельство, препятствующее однозначному восприятию представленной картины. Из числа рассмотренных только один тип терракоты единодушно считается изображением Афродиты (фигурный сосуд в виде «стоящей богини с птицей»). Статуэтки же «сидящей богини» (а среди терракот, найденных к настоящему времени при раскопках теменоса, они преобладают) у нас в последнее время принято отождествлять с изображением Деметры²⁴. В свою очередь в публикации материалов раскопок Зейтин-тепе аналогичная статуэтка рассматривается в качестве изображения Афродиты²⁵.

В целом же надо признать, что никаких надежных критериев для идентификации статуэток «сидящих богинь» с определенными персонажами греческого пантеона не существует. Бесспорны только следующие положения: 1) статуэтки «сидящей богини» были популярны в различных областях эллинского (точнее, ионийского) мира и производились во многих центрах; 2) производство и бытование рассматриваемого типа терракот ограничено рамками одного столетия (середина VI – середина V в. до н.э.); 3) имеется несколько определенных и, по-видимому, синхронных вариантов изображе-

²² Русьева. Религия... С. 100.

²³ Heinz, Senff. Op. cit. S. 224. Abb. 25.

²⁴ См. Русьева А.С. Земледельческие культы в Ольвии догетского времени. Киев, 1979. С. 37–39; она же. Античные терракоты Северо-Западного Причерноморья (VI–I вв. до н.э.). Киев, 1982. С. 29–31. Рис. 5.

²⁵ Senff, Heinz, Pigur. Op. cit. S. 107.

ния «сидящей богини»; 4) статуэтки использовались как в качестве приношений в святилища и храмы, так и в домашних культах и в погребальном ритуале; 5) в качестве вотивов фигурки «сидящих богинь» посвящались в святилища различных божеств наряду с другими типами терракот.

По-видимому, правы те исследователи, которые, связывая терракоты, изображающие сидящую женщину с популярным статуарным типом, говорят об использовании одинаковых фигурок в культах различных женских божеств ввиду слабой расчлененности функций последних. Все сказанное можно с полным основанием отнести и к архаическим прототипам²⁶.

Таким образом, избранный подход к проблеме интерпретации открытого культового комплекса представляется принципиально верным, и нет ничего невероятного в том, что на теменосе Борисфениды отправлялся культ, весьма широко распространенный в ее метрополии – Милете.

Почитание Афродиты северопричерноморскими эллинами уже в архаическое время засвидетельствовано многочисленными фактами и неоднократно отмечалось в работах специалистов²⁷. В числе мест бытования ее культа известен и Борисфен. Ранее при раскопках на Березани уже были найдены соответствующие посвятельные граффиты и фрагменты терракотовых статуэток и фигурных сосудов, представляющих тип «стоящей богини» с голубем в руке. Указанные находки происходят из раскопок некрополя и жилых кварталов Борисфена. Данное обстоятельство, а также тот факт, что посвятельные надписи размещались «равно как на доньях, так и на открытых частях сосудов», свидетельствовали, по мнению В.П. Яйленко, «не о храмовом, а о домашнем культе этой богини»²⁸. В настоящее время характер культа Афродиты здесь вырисовывается более определенно, и указанная точка зрения может быть пересмотрена. Так, находки посвящений Афродите и изображающих ее терракотовых статуэток за пределами святилища²⁹ можно расценивать в качестве показателя существования домашнего культа Афродиты наряду с храмовым, а не как альтернативы последнему.

Пока что материалы проведенных нами раскопок не дают возможности заключить, под какой конкретно эпиклезой почиталась здесь Афродита. Многочисленность эпиклез данного божества широко известна. Материалы, полученные ранее, свидетельствуют о бытовании в Борисфене культа Афродиты Сирийской и Апатуры³⁰. Выше мы уже ссылались на находки граффиты, где имя богини дано без эпиклезы.

Значительный интерес представляет также определение места описанного культового комплекса в градостроительной схеме позднеархаического Борисфена. При этом, прежде всего, отметим, что сам факт его открытия является еще одним весомым аргументом в пользу высказанного Л.В. Копейкиной предположения о городском статусе Березанского поселения³¹. Обращает внимание сходство ситуации на участках «Т» и «Северо-запад», где проводила в 70-е годы раскопки Л.В. Копейкина. В частности, как уже говорилось, это касается: общей стратиграфической колонки, глубины залегания каменных строительных остатков и характера конструкции кладок первого строительного периода. С другой стороны, если строительные остатки на участке «Северо-Запад» ориентированы по оси север – юг³², то на участке «Т» – по

²⁶ См. Денисова В.И. Коропластика Боспора (По материалам Тиритак, Мирмекия, Илурата и сельской усадьбы). Л., 1981. С. 23–24.

²⁷ См. Русяева. Религия... С. 100–106.

²⁸ Яйленко. Греческая колонизация. С. 288–289.

²⁹ Количество таких посвящений значительно превышает опубликованный показатель и не намного уступает количеству посвящений Ахиллу (любезное сообщение Ю.Г. Виноградова).

³⁰ Толстой И.И. Греческие граффиты древних городов Северного Причерноморья // Изв. Ин-та материальной культуры АН СССР. 1953. № 25, 78; Яйленко В.П. Граффиты Левки, Березани и Ольвии // ВДИ. 1980. № 2. С. 72; Русяева. Религия... С. 103, 104.

³¹ Копейкина. Особенности развития поселения... С. 208.

³² Там же. С. 194. Рис. 2.

оси северо-запад – юго-восток. Такая же ориентация характерна и для разновременных строительных остатков на расположенном в 50 м к северо-западу от святилища участке «Р-1в»³³.

Предположение о существовании на Березани районов с регулярной планировкой было высказано Л.В. Копейкиной и в дальнейшем получило развитие в работах С.Л. Соловьева³⁴. Последним была предложена и графическая реконструкция схемы планировки позднеархаического поселения³⁵, которая после описанных в данной статье результатов раскопок нуждается в определенной корректировке. В частности, выявленный поворот планировочной сетки святилища и сопредельных построек к северо-востоку позволяет предполагать скорее радиальную, нежели прямоугольную планировку центральной части города.

В виде рабочей гипотезы на этом этапе исследований мы можем высказать следующие предположения.

Исследуемый в настоящее время Березанской экспедицией участок территории города Борисфена является центральным в градостроительном аспекте понимания данного определения. Территориально он скорее всего представляет собой окраинную возвышенную часть поселения, доминировавшую над окружающей жилой застройкой. Тяготеющей к низменной северной и северо-восточной частям полуострова, скорее всего – к гавани.

Открытый нами комплекс святилища Афродиты возникает примерно в середине VI в. до н.э. или несколько позже, в рамках единой строительной программы, отмеченной для участка «Северо-запад» Л.В. Копейкиной³⁶. До создания святилища данная территория входила в зону земляночной застройки, которая здесь, однако, была, вероятно, не особенно интенсивной по сравнению с другими участками территории поселения.

Открытие на Березани архаического храмового комплекса можно рассматривать в качестве дополнительного подтверждения неоднократно высказывавшегося предположения о том, что в это время данное поселение представляло собой центр полиса. Последний скорее всего организационно оформился гораздо раньше и ко времени проведения указанных масштабных строительных работ уже достиг определенного уровня экономического развития.

Остается остановиться на перспективах дальнейших раскопок березанского темениса. Уже сейчас можно отметить, что священный участок первого строительного периода раскрыт, по-видимому, не полностью. Соответственно окончательно не выяснено, являлось ли святилище Афродиты локальным или же входило, наряду со святилищами других божеств, в состав центрального городского темениса, устроенного по типу известных в Ольвии. До конца не ясен пока и характер окружающей застройки. Наконец, все еще не выявленной остается юго-западная граница территории города. Сказанное определяет задачи экспедиции на ближайшие годы. Думается, что работа в указанном направлении приблизит нас к пониманию многих важных сторон жизни античного Борисфена.

³³ *Nazarov V.V. Archäologische Untersuchungen auf Berezan // Zur graeco-skythischen Kunst. Archäologisches Kolloquium. Münster, 24–26 Nov. 1995. Münster, 1997. S. 15. Abb. 3.*

³⁴ *Копейкина. Особенности развития поселения... С. 207; Соловьев С.Л. Строительные комплексы архаической Березани (Анализ архитектурно-строительных традиций): Автореф. канд. дис. ... 1989. С. 10; Solovyov. Op. cit. P. 77–79.*

³⁵ *Solovyov. Op. cit. P. 78. Fig. 58.*

³⁶ *Копейкина. Особенности развития поселения... С. 197.*

THE SANCTUARY OF APHRODITE IN BEREZAN

V.V. Nazarov

The paper publishes the main results of the research in a cult complex on the peninsula of Berezan. The research was conducted by an expedition of the Institute of Archaeology (Ukraine) in 1996–1999. The excavations unearthed a temenos surrounded by a wall with an altar and a temple inside. Typologically, the set of terracottas discovered here is analogical to the set from Aphrodite's sanctuary in Miletus (Zeytin-tepe). This analogy gives the author grounds for identifying this complex as Aphrodite's sanctuary. The temenos came into existence here in mid- or late 6th. c. BC as a result of large-scale construction which changed the city's appearance. Before that the territory was occupied by dug-out houses, stores etc., similar to those found in other districts of the settlement.