

## ГРУППА БРОНЗОВЫХ ЭЛЛИНИСТИЧЕСКИХ ПЕРСТНЕЙ ИЗ СОБРАНИЯ ГМИИ ИМ. А.С. ПУШКИНА

В собрании Государственного Музея изобразительных искусств им. А.С. Пушкина имеется несколько бронзовых перстней, объединенных не только техническими особенностями, формой, временем их изготовления, но и в большинстве случаев сюжетами. Для них характерна плоская внутри и слегка выпуклая снаружи шинка, сильно расширяющаяся к щитку, и большой округлый или слегка овальный щиток с врезанным или, что реже, рельефным изображением. Среди сюжетов преобладают мужские и женские погрудные изображения, которые исследователями обычно определяются как портретные воспроизведения представителей династии Птолемеев. Портреты прекрасно атрибутируются благодаря изображениям на монетах птолемеевского Египта.

Публикации и анализ перстней, относящихся к этой группе, не раз предпринимались исследователями<sup>1</sup>. Задачей моей статьи является ознакомление с небольшой коллекцией, которая хранится в ГМИИ им. А.С. Пушкина, и по возможности в отдельных случаях – дать новую интерпретацию представленным на перстнях сюжетам.

Бронзовый перстень, найденный в некрополе Фанагории, имеет на щитке погрудное мужское изображение, данное в профиль влево (инв. № ГМИИ, Ф-1091) (рис. 1). Мы видим коротко остриженные волосы, трактованные мелкими штрихами, вьющиеся небольшие бакенбарды, крупный нос, решительный массивный подбородок – черты, характерные для иконографий Птолемея II Филадельфа, известные по монетам III в. до н.э. Перстни с его изображением найдены в Херсонесе<sup>2</sup> и Пантикапее<sup>3</sup> и определены О.Я. Неверовым<sup>4</sup>, а вслед за ним и А.К. Коровиной<sup>5</sup>, как портреты Птолемея II.

<sup>1</sup> Захаров А.А. Геммы и античные перстни Государственного Исторического музея // РАНИОН. Труды секции археологии. Т. III. М., 1928; Неверов О.Я. Античная художественная бронза // Каталог выставки. Л., 1973. № 99, 100; он же. Группа эллинистических перстней в собрании Эрмитажа // ВДИ. 1974. № 1. С. 106–115; он же. Портретные геммы и перстни из Северного Причерноморья // Тр. Гос. Эрмитажа. 1976. XVII (Культура и искусство античного мира. 5). С. 166–182; Коровина А.К. Перстни из некрополей Фанагории и Тирамбы // СГМИИ. Вып. 8 (Культура и искусство Боспора) М., 1987. С. 137–146.

<sup>2</sup> Неверов. Портретные геммы... Табл. I, 5. С. 167.

<sup>3</sup> Там же. Табл. I, 3. С. 167.

<sup>4</sup> Там же. С. 167.

<sup>5</sup> Коровина. Ук. соч. С. 142.



1



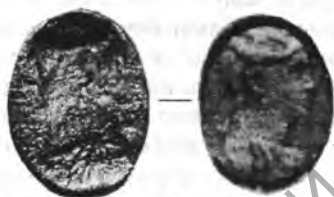
2



3



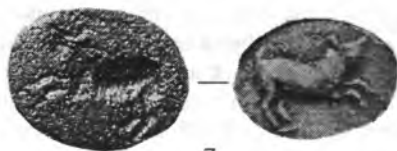
4



5



6



7

Группа бронзовых эллинистических перстней: 1 – портрет Птолея II Филадельфа; 2–3 – портрет Береники II; 4 – Арсиноя III; 5–6 – изображение богини (Артемиды?); 7 – изображение бегущей собаки

Сбоку на шинке имеется еще одно небольшое изображение мужской головы в профиль влево, которое, как нам кажется, в миниатюре повторяет голову на щитке. Однако сильная потертость не позволяет делать окончательные заключения.

На бронзовом перстне, найденном в Пантикапее в районе дворца (почти полностью открытого за последние годы экспедицией ГМИИ им. А.С. Пушкина), изображена женская голова в профиль влево (М-1987. Центральный раскоп, пл. 100, шт. 12) (рис. 2). Лицо женщины немолодое, с крупными чертами. Волосы оформлены при-

ческой «melonen frisur» и собраны сзади на затылке в большой тяжелый пучок, перевязанный лентой (возможно, это двойной ряд косы, уложенной на затылке и перевязанной лентой). Интерпретация этого образа вызывает некоторые колебания. Монетные изображения, позволяющие связать портрет с конкретным персонажем, имеют определенные иконографические особенности. Иконография изображений Арсинои II и Береники II очень близка: та же прическа, те же черты лица и постановка головы. Попытки сделать акцент на отдельных деталях (например, на монетных портретах Береники II локоны уложены четырьмя рядами и прикрывают ухо, а на портретах Арсинои II их больше и ухо остается открытым) не дают точной уверенности в правильной интерпретации. В Государственном Эрмитаже хранится бронзовый перстень из Ольвии – изображение на нем О.Я. Неверов считает портретом Арсинои II, отмечая характерную для иконографии этой царицы деталь, а именно – небольшой завиток над ухом. Но именно эта деталь присутствует на мраморном портрете Береники II из Кирены<sup>6</sup>, и это, скорее, указывает на то, что на ольвийском перстне представлена не Арсиноя II, а Береника II. Ольвийский же перстень для нас особенно важен, так как портретные черты на нем и на пантикапейском перстне очень схожи. Близкой аналогией изображению на пантикапейском перстне являются женский портрет на бронзовом перстне из Британского музея<sup>7</sup>, который Ф. Маршалл определяет как портрет Береники II, а также портрет на перстне из Лувра<sup>8</sup>, который Ж. Шарбонно тоже связывает с Береникой II. По-видимому, именно эта царица, обо-жествленная ее сыном Птоломеем V в 210 г. до н.э., изображена и на пантикапейском перстне.

Образ Береники II представлен еще на одном перстне, найденном в некрополе Фанагории (инв. № ГМИИ, Ф-1193) (рис. 3). Его особенностью является то, что портрет выполнен в технике рельефа. Как и на предыдущем перстне, на щитке изображена женская голова в профиль влево с прической «melonen frisur» в четыре ряда локонов, собранных на затылке в объемный тяжелый пучок, перевязанный лентами, концы которых спускаются вниз. Ухо прикрыто волосами. С точки зрения иконографии данный образ близок предыдущему. Но здесь на голове видна узкая диадема, а черты лица передают облик немолодой женщины. Опираясь также на доводы, приводившиеся по поводу предыдущего перстня, можно связать этот портрет с Береникой II. Рельефные изображения на перстнях этой группы встречаются редко. Аналогичный перстень с изображением, имеющим явное сходство с портретом на фанагорийском перстне, хранится в Эрмитаже. По мнению О.Я. Неверова, на нем помещен портрет Арсинои II<sup>9</sup>.

Из некрополя Фанагории происходит еще один бронзовый перстень. На овальном щитке представлен женский профиль влево (инв. № ГМИИ, Ф-1190) (рис. 4). Изображение сильно потерт, и черты лица почти не просматриваются. Но отчетливо видна одна деталь, позволяющая связать изображение с конкретным историческим лицом. Это прическа в виде валика закрученных волос, обрамляющего лицо и собранного сзади в небольшой пучок, характерна для всех изображений Арсинои III, которые имеются на эллинистических монетах. Особенно близкое сходство изображение на этом перстне имеет со скульптурным бронзовым портретом царицы из Мантуи<sup>10</sup>. Есть аналогии и в изображениях на перстнях. Наиболее близок портрет царицы на перстне из Пантикапея, хранящемся в Эрмитаже<sup>11</sup>. В той же могиле был найден еще один бронзовый перстень с женской головой в профиль влево (инв. № ГМИИ, Ф-1191)

<sup>6</sup> *Anti C.* Un ritratto di Berenice di Cirene // *Africa Italiana*. 1927. 1. P. 167.

<sup>7</sup> *Marschall F.H.* Catalogue of the Finger Rings Greek, Etruscan and Roman in the British Museum. L., 1907. № 1267 F.

<sup>8</sup> *Charbonneaux J.* Sur la signification et la date de la tasse Farnese // *Monuments et Mémoires*. Fondation E. Piot, 1958. № 50. P. 95. Fig. 8.

<sup>9</sup> *Неверов.* Портретные геммы... С. 168. Табл. II. 6.

<sup>10</sup> *Levi A.* Un ritratto di Arsinoe III // *Bolletino d'Arte*. 1927. VI. P. 48.

<sup>11</sup> *Неверов.* Портретные геммы... Табл. II. 9. 10.

(рис. 5). Это изображение несколько отличается от всех предыдущих и не фиксируется его сходство ни с одним из женских портретов царствовавшей династии в Египте. Но своеобразная прическа в виде высоко зачесанных на затылке волос и обруч (или диадема) на голове придают этому портрету индивидуальность. Близкие аналогии удалось найти на фанагорийских монетах, где с таким же головным убором и колчаном за спиной представлена Артемиды<sup>12</sup>. Какой-то неясный предмет (может быть, колчан?), просматривается и на фанагорийском перстне. Похожие изображения имеются на ряде гемм, хранящихся в собраниях немецких музеев, которые также определяются как изображения Артемиды<sup>13</sup>.

Образ этой богини представлен еще на одном перстне из некрополя Тирамбы (инв. № ГМИИ, Ф-1227) (рис. 6). Легкая и стройная женская фигура облачена в короткий хитон, оставляющий открытыми стройные ноги. Левая рука согнута в локте и слегка отведена назад, как если бы в ней были копьё или дротик для нанесения удара. Правая рука слегка вытянута вперед перед фигурой. И одежда, и поза характерны для охотящейся Артемиды. В таком образе она представлена и на посвячительной плите из Касселя<sup>14</sup>.

На эллинистических бронзовых перстнях изображения богов встречались неоднократно. Особенно популярен был образ Афины-Промакос с занесенным копьём. Постановка фигуры и поза очень напоминают изображение Артемиды на перстне из Тирамбы. Но само изображение Артемиды на перстне встречено в Северном Причерноморье впервые.

С кругом Артемиды, по-видимому, связано и изображение собаки, согласно мифам сопровождающей богиню на охоте. На перстне из фанагорийского некрополя собака показана бегущей влево (инв. № ГМИИ, Ф-1101) (рис. 7). Сопутствующий погребальный инвентарь позволяет отнести его ко времени не позднее II в. до н.э.<sup>15</sup>

Бронзовых перстней с сюжетами, близкими вышеописанным, найденных в Северном Причерноморье, насчитывается около 30 экземпляров. Подавляющее их большинство обнаружено на Боспоре, что объясняется, вероятно, активизацией связей между Боспором и Египтом в III – II вв. до н.э. Изображенные на них обожествленные царицы птолемеевской династии отождествлялись с Афродитой, и, вероятно, перстни эти служили своего рода оберегами на морских дорогах: известно, что Афродита покровительствовала морякам. И пока не ясно, какую роль в этом контексте играл культ Артемиды, изображения которой также имеются на эллинистических перстнях этой группы.

*С.И. Финогорова*

A GROUP OF HELLENISTIC BRONZE SEAL-RINGS  
FROM THE COLLECTION OF THE STATE MUSEUM OF FINE  
ARTS (THE PUSHKIN MUSEUM)

*S.I. Finogenova*

In the State Museum of Fine Arts there is a group of bronze seal-rings having a similar form, dated back to the same period and bearing images closely connected with each other. Having a specific form with strongly broadening bezels, they are decorated with cut in images, which the majority of scholars connect with portrait representations of Egyptian rulers of the Ptolemaic dynasty. The Museum's excavations in Panticapaeum, Phanagoria and Tyramba have enriched the world collection of ancient seal-rings with new finds.

<sup>12</sup> Анохин В.А. Монетное дело Боспора. Киев, 1986. Табл. 7, 194.

<sup>13</sup> Antike Gemmen in deutschen Sammlungen. Bd I. Teil 2. München, 1970. № 1311; Furtwängler A. Beschreibung der geschnittenen Steine im Antiquarium, B. 1896, № 4903 F; Lexicon iconographicum mythologiae classicae. II, 2. 1984 (далее – LIMC). № 164, 165, 168, 183.

<sup>14</sup> LIMC. II, 2; № 397.

<sup>15</sup> Неверов. Портретные геммы... С. 168.