

Р. М. Мунчаев, Н. Я. Мерперт

## НОВЕЙШИЕ РОССИЙСКИЕ ИССЛЕДОВАНИЯ СИРИИ

Одно из приоритетных направлений в деятельности Института археологии РАН – разработка проблемы сложения и развития древнейших раннеземледельческих культур и формирования цивилизации Месопотамии (VIII–IV тыс. до н.э.). Проблема эта имеет принципиальное значение для древнейшей истории человечества в целом, поскольку Месопотамия явилась хронологически первым центром цивилизационного процесса, предпосылки и основные этапы которого были определены внутренним развитием и не усложнены сторонними воздействиями. Поэтому как сам процесс, так и обусловившие его факторы представлены в этом регионе с наибольшей четкостью и полнотой. Исследования созданной для разработки данной проблемы Месопотамской экспедиции Института археологии РАН охватывают процесс в целом, начиная с основной его предпосылки – перехода от присваивающей, охотничье-собирательской экономики к экономике производящей, земледельческо-скотоводческой. Соответственно сам этот переход и последовавшие за ним ранние этапы развития, основывавшегося уже на производящей, раннеземледельческой, экономике, явились предметом многолетних (с 1969 г.) целенаправленных работ российской экспедиции, прежде всего на территории Северо-Западного Ирака. В их ходе широким археологическим раскопкам подверглись предельно информативные памятники фактически всех «предцивилизационных» этапов – от зарождения земледелия в докерамическом неолите (VIII–VII тыс. до н.э.) вплоть до системы раннеземледельческих культур VI–V тыс. до н.э. и предпосылок урбанизации в IV тыс. до н.э. Итог этих работ – существенное увеличение фонда источников по указанной проблеме, выработка и применение новых методик, обусловивших обогащение и заметную конкретизацию общих представлений о предыстории ближневосточного очага человеческой цивилизации.

Основные результаты исследований Месопотамской экспедиции ИА РАН нашли отражение в ряде монографических работ и в более чем ста прочих публикаций как в России<sup>1</sup>, так и в Англии, Германии, США, Японии, Италии, Турции, Ираке и т.д. Уже в процессе этих работ четко определилась необходимость расширения и географического, и хронологического диапазона исследований экспедиции. При этом имелись в виду смежные районы самой Северной Месопотамии, прежде всего территория Северо-Восточной Сирии – так называемый «Хабурский треугольник» – бассейн р. Хабур (левого притока Евфрата). Эта область непосредственно граничит с Ираком и служит есте-

<sup>1</sup> Мунчаев Р.М., Мерперт Н.Я. Раннеземледельческие поселения Северной Месопотамии. М., 1981; Бадер Н.О. Древнейшие земледельцы Северной Месопотамии. М., 1989; Munchaev R.M., Merpert N.Ja., Bader N.O. Early Stages in the Evolution of Mesopotamian Civilization / Ed. N. Yoffe, J. Clark. L., 1993.

ственным продолжением к юго-западу Синджарской долины, в которой были сосредоточены работы российской экспедиции с 1969 по 1985 г.

В 1987 г. «Хабурский треугольник» подвергся систематическому разведывательному обследованию группой сотрудников Месопотамской экспедиции Института археологии РАН. Была установлена значительная концентрация здесь, между городами Хасаке и Камышлы, древнейших многослойных поселений (теллей). Район этот представлялся наиболее перспективным для археологических исследований. Внутри него и были намечены конкретные объекты для стационарных раскопок. Этим было обусловлено в том же 1987 г. решение Президиума АН СССР об организации Сирийской экспедиции Института археологии АН СССР. В следующем году экспедиция приступила к полевым работам в Северо-Восточной Сирии. Основным объектом исследования экспедиции был избран крупный многослойный памятник – Телль Хазна I, расположенный в 25 км к северо-востоку от г. Хасаке, близ населенных пунктов Хазна и Аляви, на берегу вади Ханзир (другое название вади Риджла), притока р. Джаг Джаг, впадающей в Хабур. Его раскопки были начаты в 1988 г. и продолжаются по настоящее время. Одновременно с ним, в 1991–1993 и 2002 гг. были проведены небольшие, но достаточно плодотворные работы разведочного характера на поселении Телль Хазна II, в 1 км к югу от Телль Хазны I<sup>2</sup>.

Телль Хазна I – большой холм, диаметром до 200 м (запад – восток) и высотой 17 м. Раскопки установили, что мощность культурного слоя составляла 16 м, из которых нижние 4 м связаны с убейдской (конец V – начало IV тыс. до н.э.) и урукской (вторая половина IV тыс. до н.э.) культурами, а верхние 12 м относятся к так называемой раннединастической эпохе – ключевой для процессов урбанизации и сложения государственности. Эта основная часть культурного слоя и стала главным объектом исследований экспедиции, хотя на ряде участков они охватили и более ранние слои – вплоть до материка<sup>3</sup>. Основу методики раскопок составляло вскрытие сплошной площади с сеткой квадратов 5 × 5 м и постоянной корреляцией стратиграфических (при фиксации всех профилей) и планиграфических показателей. Подавляющая часть вскрываемой площади располагалась на южном склоне холма, где и концентрировались наиболее застроенные участки. Траншея, прорезавшая северный склон, показала здесь почти полное отсутствие застройки: функцией этого крутого и плотно забутованного склона было, очевидно, крепление памятника с этой стороны.

На исследованной площади Телль Хазны I за истекшие сезоны вскрыты остатки свыше 320 построек и их частей, в том числе целые комплексы сооружений культового характера, храмы и священная башня – древнейший из известных зиккуратов, обширные помещения для огневых действий и особых церемоний, общественные здания, прежде всего башни-зернохранилища, постройки ремесленного назначения. Многие из этих сооружений отличаются поразительной сохранностью: стены их, судя по сохранившимся консолям перекрытий, стоят на первоначальную высоту. Выявлены элементы правильной планировки и показатели функциональной специфики конкретных участков памятника.

Одна из основных его особенностей – расположение построек на последовательных платформах-террасах. В определенной мере такое расположение

<sup>2</sup> Мунчаев Р.М., Мерперт Н.Я., Бадер Н.О., Амиров Ш.Н. Телль Хазна II. Раннеземледельческое поселение в Северо-Восточной Сирии // РА. 1993. № 4.

<sup>3</sup> Мунчаев Р.М., Мерперт Н.Я., Бадер Н.О. Телль Хазна I (исследования советской экспедиции в Северо-Восточной Сирии, 1988–1989 гг.) // СА. 1990. № 3; Munchaev R.M., Merpert N.Ja. The Religious Complex at Tell Hazna I Settlement in North-East Syria // The International Colloquium «Aleppo and the Silk Road». Summaries of Papers. Aleppo, 1994; Мунчаев Р.М., Мерперт Н.Я. Древнейший культовый центр в долине Хабур (Северо-Восточная Сирия) // РА. 1997. № 2; и др.

может быть сопоставлено с вертикальной схемой позднейших зиккуратов, выработанной в период III династии Ура, т.е. к последней четверти III тыс. до н.э. Но сопоставляться здесь может лишь самый принцип террасного (ступенчатого) расположения, однако у зиккуратов он применен к одной конструкции – культовой башне, в нашем же случае – к сложному строительному комплексу, включавшему сотни расположенных на нескольких уровнях построек, в том числе и культовую башню обычной прямоугольной схемы. Последняя, однако, являлась архитектурным центром выделенного священного района (теменоса) памятника и может рассматриваться как подлинный зиккурат, причем древнейший в исследуемом регионе (если не в Месопотамии в целом), хотя и не получивший еще ступенчатой структуры. С запада и востока к башне примыкала сплошная серия массивных сооружений, в том числе зернохранилищ и крупных храмовых построек. Они образовывали нижний строительный горизонт раннединастической эпохи и очерчивали южный полуовал памятника, имевшего в целом овальный план. Их основания располагались на уровнях от 13 до 14 м, наиболее массивные были вкопаны в предшествующий урукский слой. К северу и югу от них в пределах 25-метровой полосы располагались постройки первой террасы. С юга последняя была ограничена четырехметровым валом. Далее следовала промежуточная стена с внутренними контрфорсами, затем – на уровне полуовала отмеченных массивных построек – мощная стена теменоса, примыкавшая к культовой башне и также укрепленная контрфорсами. Далее к северу располагались первоначальные сооружения теменоса. Позднее они подверглись перестройке, сохранив, однако, первоначальный план. Но основания их стояли уже на уровнях 11–9 м, т.е. на поверхности второй террасы, что, однако, не противоречит (по показаниям преемственности плана) отнесению их к условно принятому наименованию «нижний храм» вместе с остатками первоначального теменоса.

Вторая терраса опирается в четырехметровую стену, также укрепленную контрфорсами и подпиравшую край третьей террасы, располагавшейся на уровнях в среднем 9–5 м. На ней и выше вскрыты остатки следующего уровня правильно распланированных и взаимосвязанных сооружений, нижний уровень которых соединен вымощенным камнем пандусом с поверхностью второй террасы. Постройки на третьей террасе в пределах теменоса условно названы «верхним храмом». Они подчинены тому же плану, что и застройка двух нижних террас. И в комплексе «верхнего храма» центральное место занимает культовая башня, находящаяся на одной оси с зиккуратом первой террасы, хотя и заметно уступающая ему по размерам.

Выше этого комплекса – на вершине холма – открыты остатки не менее двух массивных сооружений с основаниями 1.0 и 1.40 м от 0. Несмотря на многочисленные перестройки, ступенчатый принцип сооружений объекта прослеживается достаточно четко, позволяя отнести его к числу так называемых «высоких храмов» («high temples»), специфический вид которых (отличный от «ground temples» – обычных храмов на поверхности) имел в Месопотамии глубокие корни и окончательно сформировался к началу III тыс. до н.э.<sup>4</sup> Такие храмы единичны и до сего времени были известны лишь в Южной (Телль эль-Убейд, Эриду, Урук, Укейр) и Средней (Хафаджа) Месопотамии, в Сирии этот вид встречен впервые.

<sup>4</sup> Lenzen H.J. Die Entwicklung der Zikurrat von ihren Ahfängen bis zur Zeit der III. Dynastie von Ur. Lpz, 1941; Lloyd S. Archaeology of Mesopotamia. L., 1978. P. 94.

Храмовое назначение Телль Хазны I документируется архитектурными показателями – специфическими планами с выделенным теменосом, целлой, святилищем, культовой башней и пр.<sup>5</sup>, а также алтарями-жертвенниками, остатками самих жертвоприношений, в том числе ритуальными строительными закладами, знаменовавшими начало и завершение создания крупнейших построек, следами активных огневых действий, многочисленными ритуальными статуэтками, как антропоморфными, так в особенности и зооморфными.

Что касается организационно-распределительных функций памятника, то они засвидетельствованы открытием на Телль Хазне I крупных зернохранилищ, находками «счетной» таблички и ряда печатей и их оттисков на глиняных буллах.

Результаты исследований Телль Хазны I получили уже достаточно широкое освещение в научной печати, включая итоги полевого сезона 2001 г.<sup>6</sup> Поэтому в настоящей статье мы ставим себе целью отразить конкретные итоги раскопок исследуемого памятника в 2002 г., когда раскопки охватили еще 375 м и были открыты остатки более 40 новых сооружений<sup>7</sup>. Таким образом, к настоящему времени общая исследованная площадь Телль Хазны I приближается к 3000 м<sup>2</sup>, а число вскрытых сооружений на памятнике превышает 350.

Работы экспедиции были сконцентрированы на южном, восточном и центральном участках Телль Хазны I (рис. 1). Наиболее интересны и значительны результаты раскопок на южном участке, непосредственно к югу от монументальных сооружений нижнего яруса теменоса памятника (№ 69, 110 и 149). Здесь было начато вскрытие нового участка общей площадью 100 м<sup>2</sup>. Он был раскопан в среднем на глубину 1.60 м, от уровня 8.40 до 10.0 м от 0. Но уже это привело к открытию здесь новых монументальных сооружений, ограждавших теменос с южной стороны (рис. 2). Прежде всего это массивная кирпичная стена шириной 2.00–2.10 м (№ 358 и 371). Она идет дугообразно с запада на восток. Ранее ее кладка прослеживалась в профиле южного борта раскопа в пределах квадратов XIII–XIV / 20 и XV–XVI/19 вплоть до достигнутой в них глубины 12.00 и даже 12.90 м. Это подтверждено и возобновлением в 2002 г. расчистки квадратов XIII–XIV/19, начатой в предшествующие сезоны. Вскрытие их позволило определить глубину подошвы стены на уровне 12.65 м от 0. С севера это массивное сооружение опиралось на серию мощных контрфорсов (№ 359, 360 (квадрат XIII/19) и 263 (квадрат XIV–XVII/18)). На западе сложный коленчатый переход сочленяет стену № 358 с уходящей на северо-запад стеной № 47. Последняя прикрывала с юга зиккурат (№ 37). Далее к северо-западу ее продолжала стена № 1. Представляется очевидным, что отмеченные стены входили в состав единой фортификационной системы, ограждавшей культовый центр, а возможно, и основную часть всего памятника. Последнее подтверждается результатами раскопок в этом же сезоне и на восточном участке телля.

Здесь было начато вскрытие семи новых квадратов (XX/16–17, XXI/14–15, XXII/14–15, XXIII/14) общей площадью 175 м<sup>2</sup>. И в трех из них (XXI/15 и XXII/14–15), начиная с уровня 7.10 м, четко зафиксированы очертания массивной кирпичной стены толщиной 2.0 м (№ 345), идущей с северо-востока на юго-запад. Стена прослежена пока на протяжении 11 м и вскрыта до уровня

<sup>5</sup> История древнего Востока. Ч. 1. Месопотамия. М., 1983. С. 150–151.

<sup>6</sup> Мунчаев Р.М., Мерперт Н.Я. Телль Хазна I: раскопки 2001 года // РА. 2002. № 2. С. 20–39.

<sup>7</sup> Работы экспедиции в 2002 г., как и в предшествующие сезоны, финансировались Президиумом РАН и РГНФ (грант № 02-01-18000е).

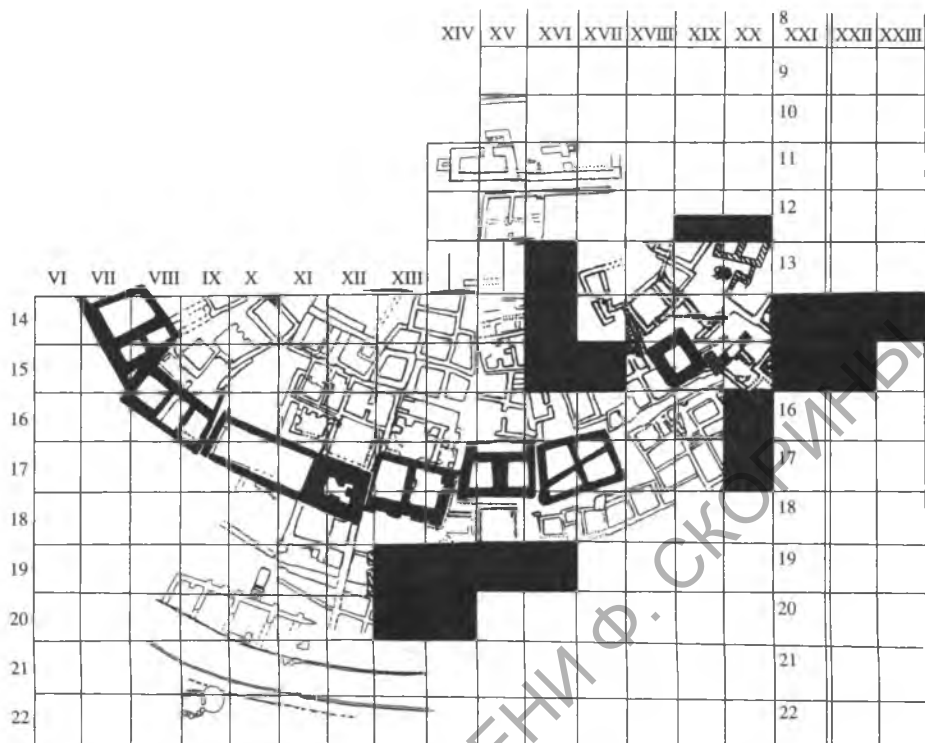


Рис. 1. Телль Хазна I. Общий план исследуемой площади памятника. Участки, исследованные в 2002 г., зачернены

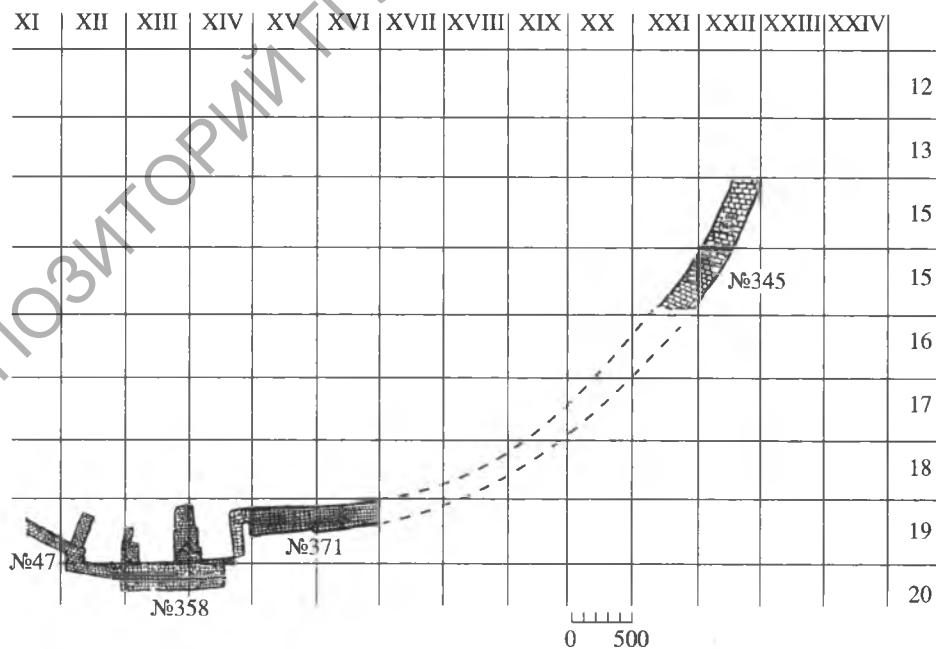


Рис. 2. Телль Хазна I. Остатки фортификации на южном и восточном участках телля

около 8.0 м. По размерам, конструкции и безусловному изгибу, позволяющему видеть в ней часть овала, она абсолютно идентична отмеченной стене № 371 южного участка и направлена навстречу ей. Вполне вероятны связь между ними и принадлежность их к единой системе фортификаций, соответствующих овальным очертаниям самого памятника. Показательно, что с внутренней стороны к стене № 345 непосредственно примыкали многочисленные остатки активной застройки, а культурный слой отличался достаточной насыщенностью керамикой и прочими находками. С внешней же стороны стены следов регулярных построек не обнаружено, а общая насыщенность слоя резко уменьшилась. Это подтверждает фортификационный характер стены, ограждавшей основную часть памятника.

Открытие описанных стен имеет особое значение, поскольку до сего времени фортификационные системы столь раннего времени в Сирии известны не были. Соответствующие же сооружения Телль Хазны I благодаря четкой стратиграфической увязке их с пластом древнейших монументальных построек памятника могут быть уверенно синхронизированы с ними и отнесены к периоду самого его создания, к первому этапу застройки теменоса на рубеже IV и III тысячелетий до н.э. Подчеркнем, что дальнейшие раскопки и изучение отмеченной фортификационной системы Телль Хазны I – отныне одна из главных задач экспедиции, а уникальный характер этого замечательного памятника получил еще одно существенное подтверждение.

В связи с открытием описанных стен Телль Хазны I необходимо отметить, что окружение храмовых участков раннединастических поселений специальными фортификационными сооружениями известны в Южной и Средней Месопотамии, начиная, по меньшей мере, с позднеурукского периода. Вначале такие примеры были единичны. Таковы «Храм с каменными конусами» в Варке-Уруке<sup>8</sup>, храм с фресками в Телль Укейре<sup>9</sup> и др. Количество их возрастает в раннединастическую эпоху, когда должны быть отмечены замечательный «Высокий» храм Нинхурсаг в Телль эль-Убейде с овальной стеной толщиной 1.25 м<sup>10</sup>, Эль-Хибе<sup>11</sup>, «Округлый храм» в Телль Мадххуре с концентрическими стенами и поперечными перегородками, разделяющими отдельные участки<sup>12</sup>; «Овальный» храм в Татубе (Хафадже) с овальной обводной стеной и террасным расположением построек<sup>13</sup>; храм в Телль Аграбе<sup>14</sup>.

На центральном участке, включавшем верхние уровни южного склона, начато вскрытие последних четырех квадратов, не включенных ранее в исследуемую площадь и отделявших западную ее часть от восточной (XVI/13–15 и XVII/15). Таким образом, в настоящее время раскопки охватывают весь южный склон телля площадью около 3000 м<sup>2</sup>, что позволяет проследить характер его застройки в целом и с уверенностью утверждать наличие единой планировки, которой она была подчинена на ряде последовательных этапов существования памятника. Это касается всех уровней застройки, располагавшейся на нескольких (не менее, чем на трех) искусственных платформах-террасах. Ос-

<sup>8</sup> Sievertsen U. Untersuchung zur Pfeiler-Nischen Architektur in Mesopotamien und Syrien von ihren Anfängen im 6 Jahrtausend bis zum Ende der frühdynastischen Zeit. T. I–II. BAR. Inter. Ser. 743. Oxf., 1998. T. I. P. 44; T. II. Taf. 41. Abb. 57–58.

<sup>9</sup> Ibid. T. II. Taf. 95. Abb. 124.

<sup>10</sup> Ibid. T. I. P. 92; T. II. Taf. 85. Abb. 111–112; Forest J.D. Les premiers temples de Mesopotamie (4e-3e millénaires). BAR. Inter. Ser., 1999. P. 33.

<sup>11</sup> Sievertsen. Op. cit. T. I. S. 98; T. II. Taf. 93. Abb. 121.

<sup>12</sup> Ibid. T. I. S. 153; T. II. Taf. 133. Abb. 185.

<sup>13</sup> Ibid. T. I. S. 165; T. II. Taf. 138–157.

<sup>14</sup> Ibid. T. I. S. 174; T. II. Taf. 168–171.

новной принцип фактически сплошной застройки, содержащей лишь единичные узкие проходы и небольшие свободные площади, состоял в радиальной группировке смежных прямоугольных построек, лучеобразно расходящихся от вершины телля. Последняя отмечена крупными, вытянутыми с запада на восток многокомнатными постройками № 132 и 270, стоявшими соответственно на уровнях 1.0 и 3.30 м (рис. 1). Сооружение № 132, возможно, венчало третью террасу или располагалось на особом подиуме. Вторая же постройка (№ 270) имела четыре окна, обращенных на север и свидетельствующих об отсутствии смежных построек с этой стороны. Обе постройки на вершине телля сложены из крупных сырцовых кирпичей стандарта 30/35 × 20/25 × 8/9 см.

К югу же от указанных сооружений радиально расходящиеся группы построек образовывали сплошную их сетку. Квадраты XVI/13–15 и XVII/15, вскрытие которых началось в 2002 г., оказались занятыми постройками, полностью вписавшимися в эту сетку и заполнившими последний разрыв в ней. Так, в квадрате XVI/13–14 на уровнях 2.50–3.50 расчищена южная часть прямоугольной постройки № 354, смежной конструкции № 325, открытой в предшествующем сезоне в квадрате XVII/14 на тех же уровнях, но углублявшейся к югу до уровня 4.20 м от 0. Ширина постройки № 354 несколько менее 2.25 м, севернее ее долготные стены прослежены в квадрате XVI/13, на юге она связана с конструкцией № 357, имеющей ту же ориентировку северо-запад–север – юго-восток–юг (квадрат XVI/15). Последняя отмечена и для толстостенного прямоугольного сооружения № 328, открытого в квадрате XVII/15.

Кроме того, на центральных участках южного склона телля было продолжено исследование в квадратах XVIII/15, XVIII/14–15, XIX/13–15 и XX/13–15, углубленных в этом сезоне до уровней от 5.20 до 6.25 м (рис. 3, 4). Среди открытых здесь новых объектов особый интерес представляет чрезвычайно насыщенный комплекс, условно именуемый «хозяйственным двором» и обозначенный общим номером 348а. Он расположен в квадратах XIX–XX/12–14. Основания его сооружений определены на уровне 5.70 м от 0. Они располагались между постройками № 320 (на западе), № 346–347 (на севере) и № 316 и № 373 (на юге). На трапециевидной площади 6 × 2.5 м здесь находились три печи – круглая (№ 349) диаметром 1.25 м со специальной кирпичной оградой, подквадратная (№ 348) со стороной 1.0 м с примыкающими к ней большими вкопанными в землю сосудами и трапециевидная (№ 375) размерами 90 × 75 см. Двор общался с фланкировавшими его помещениями, в стенах которых открыты дверные проемы. С востока двор был огражден мощной и значительно более ранней стеной (№ 211) шириной свыше 1.0 м. Основание ее еще не достигнуто, во всяком случае, оно глубже 8 м. Стена уходит к юго-западу вплоть до северо-восточного угла массивной башни № 209, к которому и примыкает. Скорее всего, сооружения № 209 и 211 синхронны и могут быть отнесены к серии древнейших построек памятника. Вместе с тем стена № 211, подобно этим же сооружениям, продолжала функционировать в последующие периоды, являясь опорной для построек с основаниями на уровнях 6.45 м (№ 373), 5.70 м (№ 348) и выше. При этом она полностью вписывалась в планировку этих построек, что свидетельствует о преемственности планировки значительных участков (если не памятника в целом на протяжении ряда этапов его существования).

В этом же плане чрезвычайно показательны результаты углубления и исследования участка к северу и западу от башни № 209 (квадраты XVIII–XIX/14) (рис. 3). Строго параллельно западной ее стене проходит восточная общая стена помещений № 315 и 319. Хорошо прослежены два уровня их полов на глубинах 4.80 м и 5.20 м. На верхнем полу помещения № 319 находилась

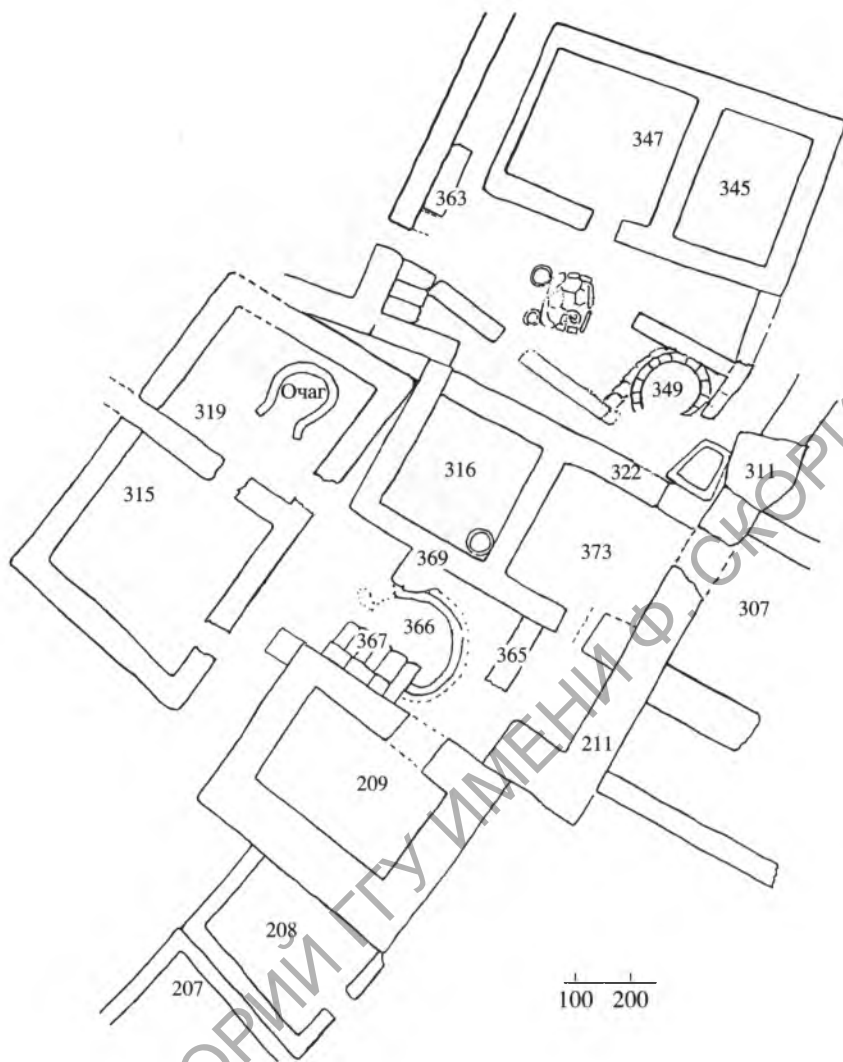


Рис. 3. Тель Хазна I. Застройка восточного участка телья, вскрытая в 2002 г.

округлая печь с купольным сводом. В помещении № 315 верхний пол был покрыт каменной вымосткой. Стены же обоих помещений уходят вниз, что убеждает в наличии и более ранних их полов. Но наличие одной из «жилых поверхностей» на указанном уровне несомненно. На нем же (-5.0 м) отмечена поверхность необычного кирпичного сооружения, пристроенного к северной стене башни № 209. Это прямоугольная «тумба (стол?)» размерами 1.60 (запад – восток) × 0.80 м с основанием на глубине 6.55 м (№ 367). С севера к «тумбе» пристроена большая круглая конструкция (печь?) № 366 с основанием на уровне 6.50 м и внутренним диаметром 1.30 м (рис. 3). Сохранились нижняя часть конического свода и следы отбора с северной стороны. Дно покрыто золой, скопления которой отмечены и вокруг печи. Но ни на внутренней поверхности свода, ни на дне не обнаружено следов термического воздействия: возможно, печь почти не использовалась по прямому назначению и была превращена в хранилище. Построена же она была на месте более ранней печи, от которой сохранился





Рис. 4. Телль Хазна I. Сооружения восточного участка памятника

лишь нижний венец кирпичей. Во всяком случае, свидетельства еще одной «жилой поверхности» на уровне 6.75 м достаточно убедительны.

Таким образом, в 2002 г. на Телль Хазне I российской экспедицией были проведены значительные работы. Заметно уточнены и конкретизированы общие стратиграфические и планиграфические характеристики ряда участков памятника. Существенно пополнено количество открытых сооружений, определены их соотношения и место в общей планировке памятника и ее эволюции.

Выше уже подчеркивалось особое значение открытия остатков мощной фортификационной системы на южном и восточном участках телля, вскрытой уже на протяжении свыше 35 м. Стены ее достигали 2 м толщины и сохранились на высоту до 4 м.

Весьма важны свидетельства поразительной долговременности построек, прежде всего выделение внутри них ряда последовательных уровней оформленных полов (в том числе вымощенных камнем), а также сохранение единой правильной планировки значительных участков на всех этих уровнях. Здесь весьма показательны заметно пополненные в ходе работ 2002 г. свидетельства плановой застройки восточного участка – от сооружений на вершине телля (№ 132, 270) до уровней 6–8 м с правильными рядами построек (№ 315, 319, 316, 307, 373, 346, 347 и др.). Новые подтверждения получила безусловная преемственность в технике кладки стен, крепления их контрфорсами, применения кирпичей различных стандартов в зависимости от функционального характера сооружений.

Что касается обнаруженного в процессе вскрытия культурного слоя вещевого материала, то подавляющее большинство его составляет, как обычно, керамика. Найдены отдельные целые сосуды и не менее 9100 их фрагментов. Представлены самые различные типы этих изделий – от толстостенных лепных тарных горшков и корчаг до самых разнообразных по форме, размерам и оформлению сосудов, выполненных на гончарном круге, вплоть до отдельных образцов посуды типа Ниневии V с расписной резной орнаментацией. На край-

нем восточном участке телья в дерновом слое найдены единичные фрагменты сосудов так называемого хабурского стиля (II тыс. до н.э.), но к основному слою они отношения не имеют.

Несколько подробнее остановимся на массовом керамическом материале. Прежде всего подчеркнем, что его составляют две группы, соответствующие двум основным площадям, вскрывавшимся в этом сезоне, – восточной и южной. На восточной раскапывался преимущественно поверхностный слой, содержащий сравнительно поздний материал, относящийся в основном к концу I и ко II периодам раннединастической эпохи. На южной же площади (на уровнях от 10.50 до 12 м от вершины телья) материал имеет более ранний облик: от конца урукской эпохи (период Джемдет-Наср) до перехода к раннединастической и начала первого ее периода. Это определило известные различия между керамикой названных площадей. Они носят, безусловно, хронологический характер и касаются отдельных форм и их соотношения среди морфологически и технологически единого массового материала. При этом, естественно, керамика южной площади имеет более ранний облик вплоть до сохранения реминисценций урукских керамических форм, таких как слабопрофилированные «тарелки» – так называемые «coba bowls», закрытые сосуды с «молотовидным» и «воротничковым» венчиком, «кубки» с S-видным профилем, прототипы которых известны в позднеубейдских комплексах (первая половина IV тыс. до н.э.). Вместе с тем уже здесь заметный процент составляют круглодонные закрытые горшки с резко отогнутым венчиком, получившие широкое распространение среди более поздней керамики, характерной для восточной площади, где при общности формы отгиб венчика становится более плавным. В восточной – поздней – группе такие горшки доминируют, сочетаясь с открытыми глубокими мисками, высокогорлыми «кувшинами» и плоско- и круглодонными лепными «кухонными» сосудами. За исключением последних, большинство отмеченных форм обеих групп выполнены с помощью гончарного круга.

Единичными экземплярами, но также в обеих группах представлены специализированные («столовые») тонкостенные сосуды типа Ниневи V – гладкостенные или с резной (incised) орнаментацией, и с характерным оформлением поверхности типа metallic ware. Подчеркнем, что поздние реплики обоих типов в обеих группах находок отсутствуют. Но в нижних слоях южной площади зафиксированы фрагменты позднеурукской краснолощеной и убейдской расписной керамики.

Из прочих находок отметим небольшую (до 20) серию зооморфных глиняных статуэток, три схематизированных антропоморфных статуэтки, несколько глиняных булл с оттисками печатей (концентрические круги с лучами и пр.), глиняные подставки для переносных очагов, пряслица, модели колес со ступицами и прочие изделия (в том числе глиняное фаллическое изображение). Особо выделим каменные земледельческие орудия: в 2002 г. найдено свыше 30 кремневых вкладышей для составных лезвий серпов, серия зернотерок, в том числе весьма крупных, терочников, пестов, ступок. Помимо земледельческих орудий каменные изделия представлены среди находок этого сезона фрагментом полированного проушного топора, двумя палетками (овальной из черного камня и блюдецвидной из белого мрамора), базальтовым кольцом и овальной подвеской-амулетом.

Оценивая находки в культурном слое Телья Хазны I 2002 г., прежде всего следует подчеркнуть полное соответствие их комплексу I – начала II периодов раннединастической эпохи. Об этом свидетельствует керамическая коллекция, включающая все основные формы, характерные для этих периодов при пол-



Рис. 5. Телья Хазна I. Погребение № 38

ном отсутствии находок, специфических не только для следующей – аккадской эпохи, но и для непосредственно предшествовавшего ей III раннединастического периода. Это позволяет считать временем функционирования памятника как культово-организационного центра конец IV – первую и начало второй четверти III тыс. до н.э.

Полное подтверждение получило приведенное заключение по поводу функциональной специфики памятника. Пополнена коллекция культовой пластики, как зооморфной, так и более редкой антропоморфной, безусловно, связанной с определенными ритуалами. Что же касается организационных функций центра, то весьма важно, что к большой серии земледельческих орудий и массивным зернохранилищам в 2002 г. добавлены первые находки булл, свидетельствующих о производившихся здесь распределительных акциях. Также впервые в слое найдены часть проушного полированного топора и каменные палетки – изделия, для памятников рассматриваемой эпохи связываемые с выделением определенной элиты общества.

Наконец, в 2002 г. пополнено и количество впущенных в культурный слой памятника погребений. На восточном участке телья открыты еще два захоронения. Одно (№ 39) полностью разрушено: кости ребенка разбросаны и перемешаны на глубине 4.30 в квадрате XIX/12. Второе же (№ 38) представляет особый интерес: это одно из самых богатых по составу и количеству инвентаря погребений, открытых в слое Телья Хазны I (рис. 5). Оно было вкопано в



Рис. 6. Остатки плетеной корзины из погребения № 38

квадрате XIX/12 на глубину 5.23 м (череп) – 5.31 м (ступни) и втиснуто между массивной стеной постройки № 320 и тонкой в нижней своей части (в один кирпич) стеной постройки № 347. Погребенный (молодой мужчина?) лежал скорченно на спине головой на юг, лицом на запад, с руками, согнутыми в локтях: правая – под прямым углом, с предплечьем, пересекающим грудную клетку, и кистью, перевернутой ладонью вверх у левого плеча, левая с опущенным вниз плечом и прижатым к нему предплечьем. Кости грудной клетки и таза лежали развернуто, ноги резко согнуты в коленях и завалены влево. Череп раздавлен, сохранились часть лицевых костей и обе челюсти со всеми зубами. Напротив лица погребенного лежала овальная корзинка из растительных стеблей, обмазанная гипсом или известью (рис. 6), размерами 33 × 23 см. Непосредственно над ней, на уровне 5.06 м стоял найденный в 2001 г. замечательный сосуд типа Ниневии V, целиком покрытый резным орнаментом (рис. 7). Связь его с погребением № 38 несомненна. Второй сосуд – тонкостенный кубок также типа Ниневии V – найден между остатками черепа и корзинкой (рис. 8). В области грудной клетки лежали бронзовая булавка и клык небольшого хищника. У разных же костей (шейных позвонков, ребер, пястных, локтевых, лицевых и пр.) погребенного найдено не менее 6 крупных скоплений многообразных бус – дисковидных, кольцевидных, трубчатых, цилиндрических, боченкообразных, выполненных из горного хрусталя, различных пород камня разнообразных цветов, раковины, глины. Всего их около 540, они составляли несколько ожерелий на шее и груди и браслеты на обеих руках.

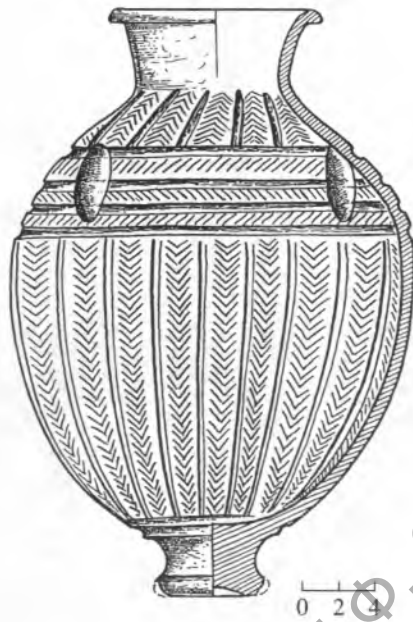


Рис. 7. Глиняный сосуд из погребения № 38

При расчистке погребения отмечено наличие растительных остатков (листьев и стеблей), кожи и войлока, использованных, очевидно, как подстилка и перекрытие тела. Стратиграфическое положение этого погребения свидетельствует о принадлежности его ко времени после прекращения функционирования памятника как культового центра. Но разрыв этот был минимальным, о чем свидетельствует наличие в погребении сосудов типа Ниневии V. Это же подтверждается и фактически единым уровнем расположения погребения № 38 и столь же информативного погребения № 32, исследованного в 2001 г.

Следует обратить внимание и на тот факт, что погребение № 38 было совершено, когда поверхность «двора», открытая на уровне 5.60–5.70 м, была уже перекрыта развалом стоявших на ней сооружений, слой которого был близок к 50 см. Это также свидетельствует в пользу высказанного выше заключения о прекращении к этому времени функционирования построек, связанных с культовым центром.

Вместе с тем стратиграфические показатели этих погребений свидетельствуют о том, что и сами развалины культового центра сохраняли в представлениях местного населения свой сакральный характер. Именно поэтому оно продолжало хоронить здесь своих умерших. Но все эти захоронения совершались в пределах раннединастической эпохи, скорее всего, в конце второго и в третий ее периоды (середина – третья четверть III тыс. до н.э.).

Возвращаясь к общей оценке результатов исследования Телль Хазны I в 2002 г., следует подчеркнуть следующее. Этот сезон не только внес существенные коррективы в характеристику замечательного памятника, но и привел к очень важным открытиям (новая фортификационная система, определение схемы планировки, функциональной специфики конкретных районов и пр.).

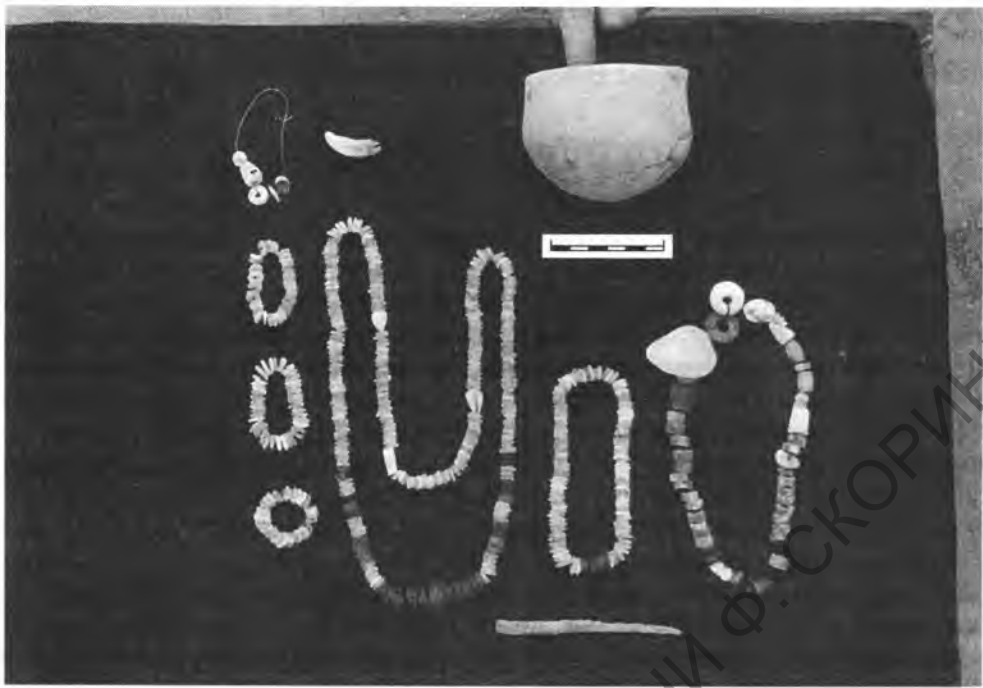


Рис. 8. Телль Хазна I. Инвентарь погребения № 38

Последние имеют большое значение для исследования процессов урбанизации, усложнения социальной структуры, формирования культовых центров и канонов их архитектуры, т.е. факторов, столь важных в процессе консолидации населения и сложения государственности и цивилизации.

Особенно важно то, что все это впервые столь комплексно и четко документируется для сирийского региона Северной Месопотамии, который долго считался маргинальной территорией в ходе социально-экономического и культурного развития древнего Востока, приведшего к формированию первой в человеческой истории цивилизации.

#### RECENT RUSSIAN EXPLORATIONS IN SYRIA

*R.M. Munchayev, N.Ya. Merpert*

The article gives an account of the research conducted by the expedition of the Institute of Archaeology (Russian Academy of Sciences) in north-eastern Syria. The main object of excavation is Tell Hazna I. The most important material was yielded by the layers of the Ubayd (the late Vth – early IVth mill. BC) and Uruk (the 2nd half of the IVth mill. BC) cultures. Of special interest are the temples dated back to these two periods.