

И.И. СЧАСТНАЯ, М.И. ДЕДЮЛЯ

**ХАРАКТЕРИСТИКА И ЗЕЛЁНЫЕ НАСАЖДЕНИЯ УРБОЛАНДШАФТОВ
МАЛОГО ТУРИСТСКО-РЕКРЕАЦИОННОГО ГОРОДА
(НА ПРИМЕРЕ ГОРОДА БРАСЛАВА)**

*Белорусский государственный университет,
г. Минск, Республика Беларусь
schastnaya@tut.by, marysiamobile@gmail.com*

Система расселения, сложившаяся в Республике Беларусь, отражает характерные особенности природных условий, хозяйственной деятельности, социально-демографического и историко-культурного развития государства. Главной особенностью городского расселения в Беларуси является преобладание малых городов с численностью населения до 20 тыс. жителей. При значительной доле малых городов в структуре расселения, составляющей 65 %, в них проживает только 8,5 % населения страны, или 11 % городского населения [1].

Малые города Беларуси, обладающие ценным историко-культурным наследием и природно-ресурсным потенциалом, зачастую развиваются как центры туризма. Сюда направляются не только белорусские жители, уставшие от больших городов, но и иностранные туристы. Согласно статистике, в 2017 году нашу страну посетили около

300 000 иностранных туристов и экскурсантов из 111 стран мира. Велика также численность белорусов, путешествующих по своей стране.

Город Браслав – небольшой древний город, который известен с IX века. В XIV веке Браслав вошёл в состав Великого княжества Литовского. С 1500 года имел магдебургское право. Сегодня Браслав – административный центр Браславского района Витебской области, один из малых туристско-рекреационных городов Беларуси [2] с населением около 10 000 человек и сохранившими древними, уникальными памятниками историко-культурного наследия. Однако, основная ценность в городе – его природная среда. Природа Браслава во многом определяется его нахождением в сердце Белорусского Поозерья. Город расположен между пятью озерами: Дривяты, Новята, Свяццо, Загонек и Бережье, входящих в систему Браславских озёр. Дривяты – самое большое озеро региона и пятое по величине в Беларуси. На его северном берегу и расположен город. Многочисленные парки и лесопарки обрамляют город со всех сторон. Лесные и парковые массивы состоят в основном из хвойных растений. Реже в городе встречаются черная и серая ольха, осина, береза и ива.

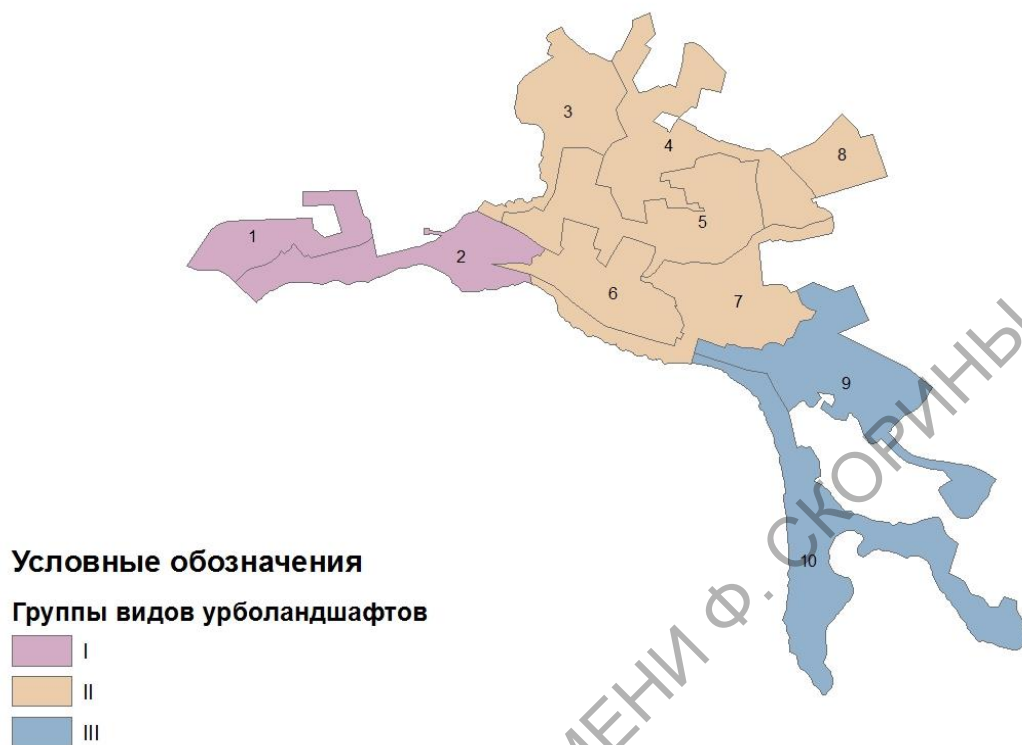
Специфика возникновения, застройки и направлений развития города формируют территориальные особенности его функционального зонирования, представленное в рамках генерального плана города, и которое является одним из индикаторов выделения урболандшафтов. Вторым важным показателем при этом выступает природная основа. Используя эти показатели по существующей методике [3] на территории г. Браслава выделено 10 видов урболандшафтов (УЛ), объединенных в 3 группы (рисунок 1). Выполненная типология городских комплексов позволила дать характеристику каждой группе УЛ и проанализировать особенности распространения зеленых насаждений по территории города.

К группе Западных урболандшафтов Браслава относятся 2 вида (1 – 2). Группа занимает небольшую площадь (около 14 % от площади города), более половины (59,5 %) которой занимает парк «Красный бор» и лечебно-оздоровительные учреждения (среди которых Браславская центральная районная больница, Браславский областной подростковый туберкулезный реабилитационный центр, дом-интернат для престарелых и инвалидов). Так же тут располагается многоквартирная и усадебная жилая застройка, и застройка делового назначения (в основном торгового), которая занимает 40,5 % от площади группы. Частично территория освоена, но большая её часть оставлена для освоения в будущем.

Центральная группа урболандшафтов занимает наибольшую площадь (около 57 % от площади города) и представляет собой наиболее многочисленную по видовому составу, включающую 6 видов УЛ (3 – 8). Группа занимает доминирующее положение в городе и представляет старую часть города с сохранившейся старинной застройкой, памятниками архитектуры и парками. Ядро города – культурный центр с торговой, учебной, культурной и деловой застройкой занимает 13 % от площади всей группы.

Тут располагается самая старая часть Браслава – Замковая гора – крупнейшее городище Европы IX века. У подножия горы располагается основная архитектурная достопримечательность города – Костёл Рождества Девы Марии, который впервые упоминается ещё в XV веке, однако приобрёл современный вид только в 1824 году. Костёл знаменит своей техникой строения, которую историки называют браславской мозаикой. Напротив костёла находится Свято-Успенская церковь – памятник архитектуры ретроспективно-русского стиля, датируемый концом XIX столетия, а именно 1897 годом. В центре Браслава есть также достаточно много зданий, которые можно отнести к исторической городской застройке (Колодежный шатер, водяная

мельница, больница и могила С. Норбурта и др.). Большинство из этих зданий относится к концу XIX-го – началу XX-го веков.



I. Западные на озерно-ледниковой равнине

Виды: 1. Жилая усадебная и многоквартирная застройка; 2. Общественная застройка лечебно-оздоровительного и делового назначения, ландшафтно-рекреационные территории;

II. Центральные на озерно-ледниковой равнине

Виды: 3. Ландшафтно-рекреационные территории общего пользования и специального назначения (пустыри, леса, луга); 4. Промышленная, производственная и коммунально-складская застройка с насаждениями санитарно-защитного назначения; 5. Жилая многоквартирная и усадебная застройка; 6. Историко-культурный центр, жилая усадебная и общественная застройка культурного, учебного и торгового назначения; 7. Ландшафтно-рекреационные территории, общественная застройка делового и учебного назначения; 8. Жилая усадебная застройка, земли сельскохозяйственного назначения;

III. Юго-восточные на озерно-ледниковой равнине

Виды: 9. Жилая усадебная застройка, ландшафтно-рекреационные территории, земли сельскохозяйственного назначения;

10. Общественная застройка лечебно-оздоровительного и делового назначения, ландшафтно-рекреационные территории.

Рисунок 1 – Урболандшафты г. Браслава

Значительную площадь Центральной группы, а именно 23 %, занимает так же промышленная, производственная и коммунально-складская застройка с насаждениями санитарно-защитного назначения. Она представлена серией предприятий (ИЧУПТП Белкокслат, ИЧУПП Браславская типография, Браславский РОЧС, Браславский

хлебозавод и др.). Два вида урбандшафтов (5 и 8) с доминированием жилой многоэтажной и усадебной застройки, занимают 23 % и 7 % соответственно.

Группа Юго-восточных урбандшафтов распространена на 29 % площади города, к ней относятся 2 вида (9 – 10). Она частично обособлена от остального города и соединяется с ним одной улицей. Вид 9 располагается на севере группы и занимает 46 % площади. Он представлен жилой застройкой усадебного типа с сельскохозяйственными землями. Десятый вид располагается на крайнем юге города, занимая 54 % от площади группы, и представлен лечебно- оздоровительной застройкой (туристической базой «Браславские озёра», базой отдыха «Дривяты», учебно-спортивным лагерем «Чайка»).

Особенно важную роль в малом туристско-рекреационном центре играют зелёные насаждения. Они в этом случае не только оказывают существенное влияние на формирование среды обитания, но создают среду обитания, приближенную к природной, при условии комфортного проживания в условиях города. Обеспеченность населения зелёными насаждениями общего пользования составляет в Браславе 110,5 м²/чел., что превышает норму обеспеченности в 11 раз. Распределение зелёных насаждений по территории города достаточно специфично (рисунок 2).

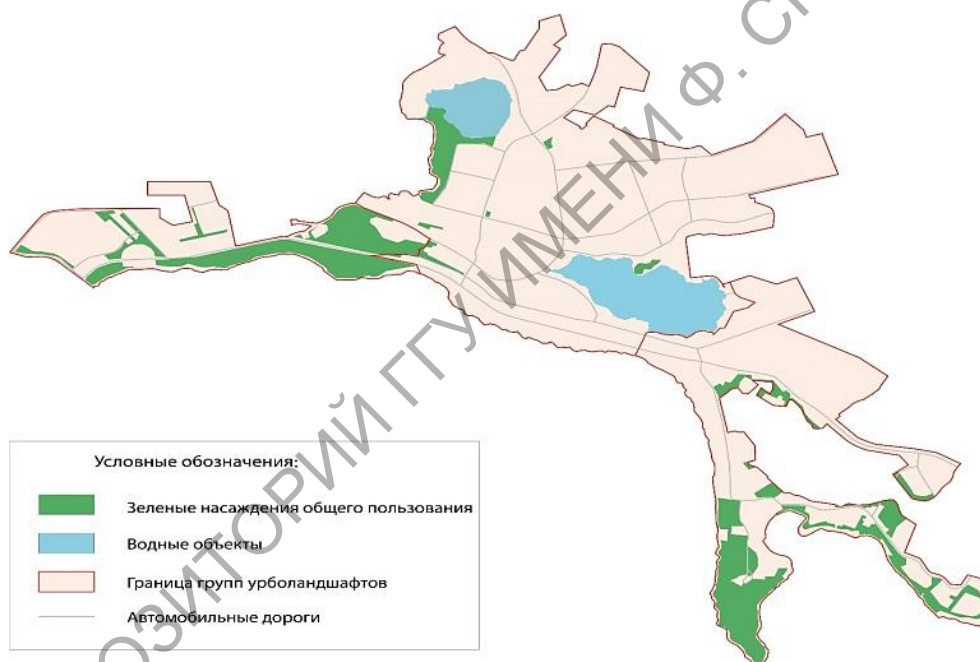


Рисунок 2 – Зеленые насаждения общего пользования урбандшафтов г. Браслава

Для более подробного анализа пространственной дифференциации насаждений и выявления плотности насаждений в городе были использованы данные дистанционного зондирования – снимки Landsat. В качестве критерия для обработки снимка был выбран нормализованный вегетационный индекс (*NDVI*), определяемый как разность между яркостями в инфракрасном и красном диапазонах длин волн. Индекс хорошо коррелирует с объёмом биомассы, позволяет определять растительность и плотность насаждений. Данные распределения вегетационного индекса *NDVI* в Браславе, полученные на основе двух снимков, сделанных 10 августа 2017 г. при облачности менее 10 %, отражены на рисунке 3.

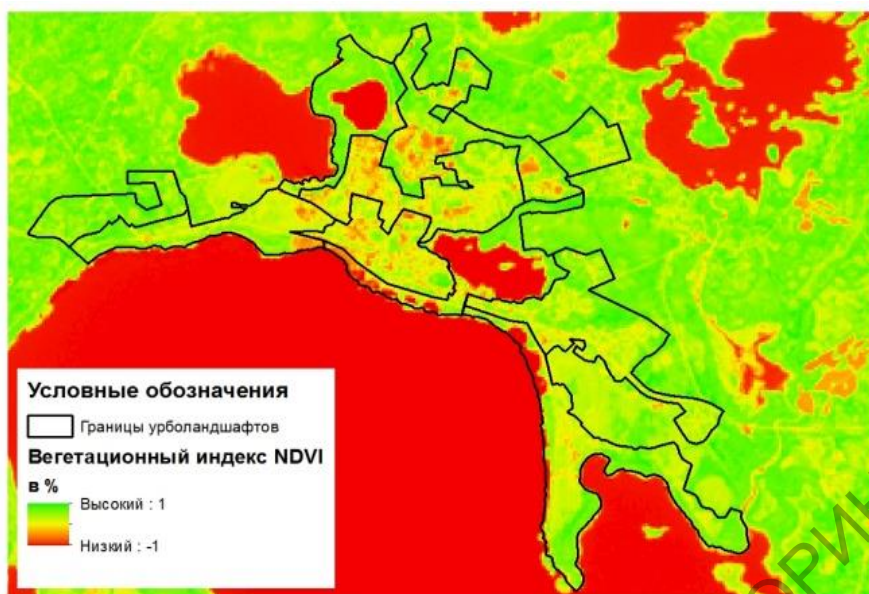


Рисунок 3 – Распределение индекса *NDVI* в г. Браславе

Данные дистанционного зондирования выявили неоднородность плотности зелёных насаждений в городе. Значения индекса были разделены на 4 группы: 1 – густая растительность (*NDVI* более 0,36), 2 – густая и разреженная растительность (*NDVI* от 0,28 до 0,36), 3 – разреженная растительность (показатели 0,16 – 0,27), 4 – иные территории, под зданиями и сооружениями, застройкой, водными объектами с вкраплениями разреженной растительности (показатели менее 0,15).

Наивысший индекс *NDVI* (зелёный цвет) соответствует густой и разреженной растительности. При этом большая её часть приурочена к Западной (46,0 %) и Юго-восточной группам (38,0 %) урболандшафтов. Комплексы Центральной группы имеют мозаичную текстуру – насаждения занимают свободное пространство между зданиями и сооружениями (*NDVI* 0,16 – 0,27). В этой группе также имеются зелёные насаждения, но преимущественно ограниченного пользования. Зелёные насаждения общего пользования в этой группе занимают незначительную площадь и представлены небольшими скверами и парком на берегу оз. Бережье.

Список литературы

- 1 Антипова, Е.А. Малые города Республики Беларусь: ревитализация и периферизация демографического развития / Е.А. Антипова Вестник БГУ. Серия 2, Химия. Биология. География. – 2016. – № 3. – С. 118–124.
- 2 Иодо, И.А. Основы градостроительства и территориальной планировки / И.А. Иодо, Г.А. Потаев – Минск : Универсалпресс, 2003. – 216 с.
- 3 Счастлиная, И.И. Формирование и характеристика урболандшафтов г. Лиды / И.И. Счастлиная, В.В. Лопато // Актуальные проблемы геоэкологии и ландшафтоведения. Сборник научных статей. Выпуск 2. – Минск: БГУ, 2015 – С. 81–84.