

И.А. ОСТАПЧУК

**ЭКОЛОГИЧЕСКИЕ ЭКСКУРСИИ ПО ИНДУСТРИАЛЬНЫМ ЛАНДШАФТАМ
КРИВОГО РОГА КАК ПРИМЕР
НЕТРАДИЦИОННОГО ЭКОЛОГИЧЕСКОГО ТУРИЗМА**

*Криворожский государственный педагогический университет,
г. Кривой Рог, Украина,
kolgiren@rambler.ru*

В статье раскрыта проблема проведения экологических экскурсий по индустриальным ландшафтам Кривого Рога. На примере авторских экскурсий показаны возможности ревалоризации постиндустриальных ландшафтов, перспективы их функционального наполнения и включения в туристическую сферу хозяйства города.

Кривой Рог характеризуется высокой концентрацией производства, преобладанием в структуре хозяйства горнодобывающей, металлургической и других отраслей тяжелой промышленности, что привело к повышению доли населения, занятого тяжелым физическим трудом, к усилению неблагоприятных санитарно-гигиенических факторов, к загрязнению окружающей среды. Все это диктует необходимость осуществления эффективной программы создания системы мест отдыха, адекватной структуре и величине рекреационных потребностей населения города и района. В городе осуществляется государственная программа развития туризма, как одно из направлений развития видится нам развитие экологического туризма.

Криворожье обладает достаточно большим рекреационным потенциалом, чтобы удовлетворить потребности в отдыхе и оздоровлении всего населения. Однако с точки зрения развития экологического туризма в его традиционном понимании (посещение экологически благополучных районов и объектов природно-заповедного фонда (ПЗФ) на территории города существуют значительные ограничения. Мы предлагаем рассматривать экологический туризм с нетрадиционной точки зрения – как посещение экскурсионных объектов представляющих собой экологически напряженные районы с целью осуществления экологического образования и воспитания.

В целом проблема развития рекреации и туризма на территории района освещена в работах: В.Л. Казакова, В.С. Пацюк и др. Экологические экскурсии в городе разрабатываются и проводятся Казаковым В.Л. и Остапчук И.А. [2, 3] Для города разработаны и апробированы четыре маршрута экологических экскурсий, которые посетили граждане Кривого Рога и несколько иностранных граждан.

Цель статьи – раскрыть возможности и особенности осуществления экологических экскурсий в г. Кривом Роге, как пример нетрадиционного экотуризма.

В различных источниках дается разное определение термина экологический туризм, однако, в большинстве случаев под ним понимают путешествия к относительно неискаженным или незагрязненным областям с уникальными природными объектами для восхищения и наслаждения пейзажем, дикорастущими растениями и дикими животными, а также любыми культурными проявлениями в этих областях [1, 4].

Следует отметить, что посещение различных объектов ПЗФ в Украине довольно ограничено, поскольку процент природоохраняемых территорий не достигает и 10 %. Относительно Кривого Рога, сеть ПЗФ представлена объектами общегосударственного значения: ландшафтные заказники «Ингулецкая степь» и «Балка Северная Красная», геологический памятник природы «Скалы МОПРа»; областного значения: Криворожский ботанический сад и местного значения геологические памятники природы – обнажение палеопротерозойских конгломератов, обнажение амфиболитов, мигматитовые скалы (с. Валовое, р. Боковая), выходы мигматита (с. Лозоватка, правый берег р. Ингулец) и сланцевые скалы; парк-памятник садово-паркового искусства – парк им. Мершавцева.

Таким образом, если рассматривать экотуризм в его традиционном значении для Кривого Рога существует вынужденное ограничение, возможны лишь геологические экскурсии, путешествие к степным территориям и посещение парка-памятника садово-паркового искусства. В то же время, если включить данные объекты в нетрадиционные экологические экскурсии ценность их, познания значительно вырастет и возможно поспособствует большему экологическому образованию и воспитанию.

Международной организацией экологического туризма сформулированы 10 заповедей экотуриста, многие из которых вполне поддерживаются и в нетрадиционном экотуризме: помнить об уязвимости Земли; оставлять только следы, уносить только фотографии; познавать мир в который попал; уважать местных жителей; поддерживать программы по защите окружающей среды и др. [1].

Уже разработаны, апробированы и проводятся четыре маршрута экологических экскурсий в пределах г. Кривого Рога: «Разрыв шаблона – контрасты реки Саксагань»; «Разрыв шаблона – полигон ТБО Кривого Рога»; «Красное озеро Кривбасса»; «Возрождение Криворожской воды». Все они показывают негативные для природы последствия нерационального использования условий и ресурсов и в то же время раскрывают возможности вторичного использования или восстановления функций индустриальных и постиндустриальных ландшафтов в структуре города (возможные варианты ревалоризации ландшафтов). Все экскурсии, кроме «Возрождение Криворожской воды» (автобусно-пешеходная) – пешеходные, рассчитаны на 3–4 часа, предполагают удобную обувь и одежду по погоде; экскурсии преимущественно сезонные (весна, лето, осень). Экскурсии не имеют особых ограничений, как-то возрастных, профессиональных, национальных и др.

Все разработанные экскурсии являются комплексными, содержат элементы научного, историко-географического, краеведческого и приключенческого характера, однако все они объединены экологическими целями, направлены на экологическое образование и воспитание, формирование экологического мировоззрения и рационального использования природных условий и ресурсов. В качестве наиболее ярких примеров экологических экскурсий рассмотрим две из разработанных автором.

Экскурсия **«Разрыв шаблона – Полигон твердых бытовых отходов Кривого Рога»** дает возможность любому гражданину почувствовать себя в роли эколог-исследователя, поскольку предполагает создание экологического паспорта данного объекта (по заготовленному заранее плану и предоставленному шаблону). Составление паспорта сопровождается рассказом экскурсовода о санитарно-гигиенических,

строительных и экологических требованиях и нормах к сооружению полигона ТБО, приводятся примеры более рациональной утилизации отходов, формируется ряд экологических понятий и представлений направленных на воспитание ответственного отношения к состоянию городской среды. Маршрут проходит по дороге с интенсивным движением КАМазов груженых добытой рудой отчего дорога и все вокруг имеет яркий красный цвет (проводим изучение пылевого загрязнения воздуха). В этом проявляется научный характер экскурсии.

На маршруте есть ряд интереснейших объектов индустриального наследия (дореволюционный карьер Шамаковского рудника, остатки рудничного поселка начала 20 ст., старое дореволюционное шахтерское кладбище, водопропускная труба под железнодорожной веткой конца 19 ст. и др.) и действующие предприятия (железнодорожная ветвь Приднепровской железной дороги, шахта Родина, отвалы пустой породы шахты и Центрального горно-обогатительного комбината и др.), эти объекты добавляют краеведческий и историко-географический аспекты экскурсии (рисунок 1). А возможности подъема на отвалы пустой породы разной степени самовосстановления и состоящие из различного материала привносят элементы экстрима и показывают возможности оптимизации ландшафтов. Кроме того, с отвалов отлично просматривается панорама города и открываются отличнейшие пейзажи природных и антропогенных ландшафтов.

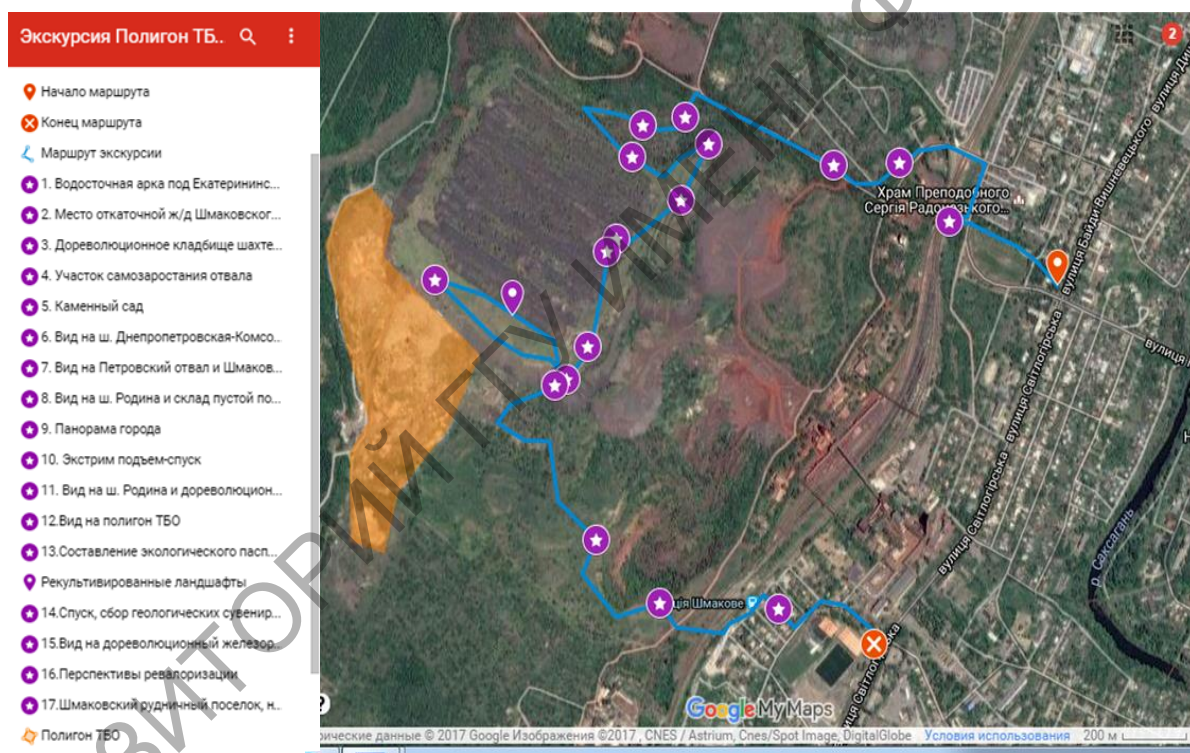


Рисунок 1 – Маршрут экскурсии «Разрыв шаблона – Полигон ТБО Кривого Рога»

В результате такой 3-х часовой пешеходной экскурсии экскурсанты обогащаются новыми впечатлениями и экологическими знаниями, осознают, что каждый отдельно взятый человек в ответе за современное и будущее состояние экосистемы Земли. Многие начинают сортировать мусор в быту.

Увидеть своими глазами негативное влияние человека на водные экосистемы возможно на экскурсии «Разрыв шаблона – контрасты реки Саксагань» (рисунок 2). Кроме того, на маршруте осуществляется анкетирование с целью проведения эстетической оценки природных и антропогенных ландшафтов Криворожья.

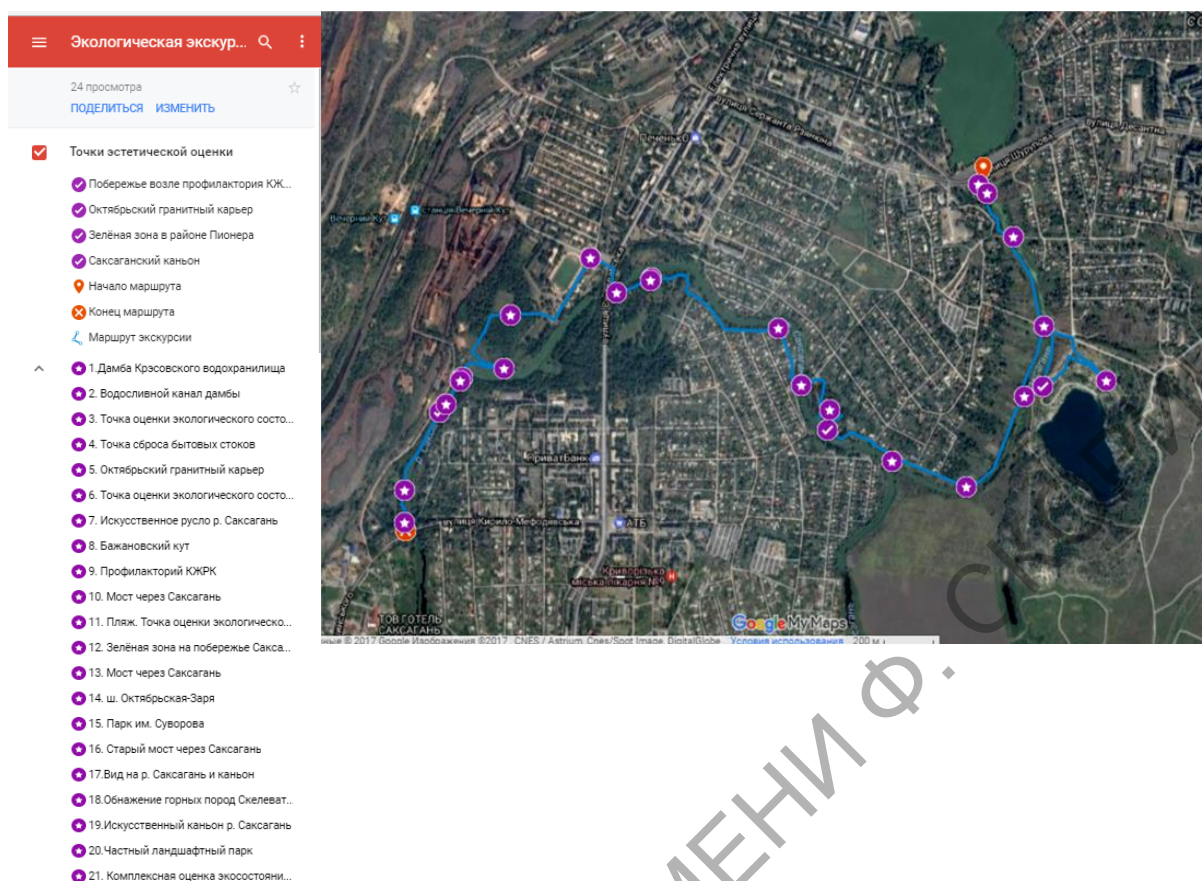


Рисунок 2 – Маршрут экскурсии «Разрыв шаблона – контрасты реки Саксагань»

Маршрут проходит вдоль русла реки Саксагань, притоки второго порядка Днепра, вода в которой по своим экологическим характеристикам является технической и не пригодной к использованию. На маршруте можно наблюдать природные и измененные человеком участки русла реки и речной долины. В нескольких местах изменено русло реки: в одном месте в 1929–1948 гг. сооружено Крэсовское водохранилище долинного типа; в другом, река мешала разработке карьерным способом месторождения гранита (Октябрьский гранитный карьер) и в этом месте русло реки спрямили прорыв искусственное (обрезали речную меандру Бажановский кут); в третьем – река мешала разработке месторождений железных руд и ее отвели в искусственно созданный каньон (обрезали речную меандру Вечерний кут) в скальных породах, попутно обнажив уникальные горные породы Скелеватской свиты, возраст которых датируется протерозоем (представлены кварцевыми метапесчаниками, метагравелитами, метаконгломератами).

В нескольких точках на маршруте согласно четких научных критериев экскурсанты имеют возможность провести экологическую оценку водоёма, также могут высказать своё мнение относительно атрактивности увиденных ландшафтов [3]. Экскурсия названа «Контрасты...» не с проста, на данном маршруте возможно провести сравнение экологического состояния природного водоема (р. Саксагань) и искусственно созданного озера (в чаше Октябрьского карьера). Все проведенные экологические оценки этих водоёмов показывают удивительную чистоту вод озера в карьере и чрезвычайно напряженное экологическое состояние текучих вод реки.

Помимо экологической ценности данного маршрута, экскурсия направлена на формирование географических и геологических знаний, показывает положительные и отрицательные аспекты влияния человека на глобальный круговорот веществ в природе,

раскрывает исторические особенности местности, а также интересные краеведческие изюминки города Кривого Рога, знакомит с интересными архитектурными сооружениями.

На нескольких точках маршрута экскурсанты проводят эстетическую оценку увиденных ландшафтов методом простого анкетирования с бальной оценкой. Так, из опыта проведенных экскурсий установлено, что наиболее привлекательными являются два ландшафта: затопленного подземными водами Октябрьского гранитного карьера и искусственно созданного каньона р. Саксагань. Данная экскурсия также является пешеходной 3-х часовой, рассчитана на широкий возрастной и профессиональный круг посетителей, ее уже посетили дети 8–10 лет и взрослые до 60 лет различных профессий.

Из опыта научных исследований и практики экскурсионной деятельности установлено, что нетрадиционные экологические экскурсии по индустриальным и пост индустриальным ландшафтам справляются с задачами экотуризма ничуть не хуже традиционного подхода. Они позволяют обогатить людей новыми знаниями, сформировать более ответственное отношение к окружающей среде, познакомить граждан города и иностранных туристов с особенностями края, его специфическими ландшафтами, которые оценены самими посетителями как довольно привлекательные.

Таким образом:

- только через ландшафт можно целостно познать историю и современность родного края;
- только так можно идентифицировать себя с родным городом, поскольку в ландшафте отпечатана вся информация о жизнедеятельности ряда предшествующих поколений;
- строение и наполнение ландшафта обусловленные его функциями выражают образ мышления и сознания человека, горожан, нации.

Человек своим уровнем культуры образованности самосознания способен к созданию высокоатративных ландшафтов и бедлендов; предназначение экологических экскурсий создать правильный образ таких мест, раскрыть перспективу их функционального наполнения, дать будущее заброшенным территориям, показать хрупкость созданного человеческой цивилизацией мира.

Список литературы

- 1 Бабкин, А.В. Специальные виды туризма / А.В. Бабкин. – Ростов-на-Дону: Феникс, 2008. – 252 с.
- 2 Путівник оглядової екскурсії «Кривий Ріг – місто руди і металу» / В.Л. Казаков, А.Ю. Килимчук, Е.В. Дворчук, В.С. Пацюк. – Кривий Ріг : Вид. Р.А. Козлов, 2014. – 100 с.
- 3 Остапчук, І.О. Естетична оцінка ландшафтів під час екологічних екскурсій вздовж р. Саксагань / І.О. Остапчук // Вісник екологічного наукового та науково-методичного центру Криворізького державного педагогічного університету / під ред. В.Г. Савосько. – Кривий Ріг: 2016р. – Вип. 12. – С. 14–17.
- 4 Храбовченко, В.В. Экологический туризм / В.В. Храбовченко. – М. : Финансы и статистика, 2003. – 208 с.

I.A. OSTAPCHUK

ECOLOGICAL TOURS OF THE INDUSTRIAL LANDSCAPE OF KRIVOY ROG AS AN EXAMPLE OF NON-TRADITIONAL ECOLOGICAL TOURISM

Disclosed problem of environmental tours of the industrial landscape of Krivoy Rog. On copyright excursions example shows the possibility of revaluation of post-industrial landscapes, the prospects for their functional content and the inclusion in the tourism sector of the city economy.