

## Тема 3 Проблема поведения в теории поля: модель личности

### 3.1 Основные понятия теории поля

### 3.2 Модель личности: понятия области, границы, напряженной системы

### 3.3 Удовлетворение и изменение потребностей в теории поля

#### 3.1 Основные понятия теории поля

Теория поля Курта Левина является оригинальной теорией в объяснении человеческого поведения. Согласно ей, протекание действий целиком сводится к конкретной совокупности условий существующего в данный момент поля.

Понятие *поля* охватывает факторы как *внешней (окружение)*, так и *внутренней (субъект)* ситуации. С помощью этой теории возможно не только выявить все условия, значимые для определения поведения и характеризующие как наличную ситуацию, так и состояние субъекта, но и описать их динамические взаимоотношения.

В рамках теории поля К. Левин предлагает *схему психологического изучения человеческого поведения*, которая имеет целый ряд отличительных особенностей.

Во-первых, согласно ей, анализ поведения должен основываться на *общей ситуации*. В объяснение поведения включается более широкий круг явлений, чем объединение отдельных элементов типа раздражителей и реакций.

Во-вторых, ситуацию следует интерпретировать так, как она представляется субъекту. Это означает, что объяснение должно быть психологичным. При этом детерминанты поведения независимо от локализации в окружении или субъекте должны пониматься психологически. В связи с этим к основным компонентам причинно-следственного анализа относятся, например, не раздражители, как это пытается делать бихевиоризм, а *воспринимаемые* (отраженные субъектом) особенности окружения, которые предоставляют человеку различные возможности для действия.

В-третьих, для объяснения поведения описания простых связей в смысле ассоциации “раздражитель-реакция” явно недостаточно. Согласно К. Левину, в основе всякого поведения лежат силы, основными из которых являются *потребности*.

В-четвертых, простая классификация наблюдаемых феноменов не идет дальше описательного уровня и может стать причиной неверного объяснения, поскольку внешне одинаковое поведение не обязательно связано с одними и теми же причинами. Необходимо выработать *общие понятия* и использовать их как конструктивные элементы, сочетание которых позволяло бы объяснить каждый конкретный случай.

В-пятых, на поведение влияет только то, что действует *здесь и теперь*: будущие и прошлые события сами по себе не могут определять поведение в настоящий момент, они действительны лишь как нечто *актуально припоминаемое или предвосхищаемое*. Прошлые и будущие события могут лишь внести свой вклад в структуру общей ситуации и несколько изменить композицию поля, но не более. Но тем не менее их влияние может сказываться на актуальных состояниях субъекта и его окружения.

В своей модели психологического объяснения поведения К. Левин стремился преодолеть аристотелевский тип мышления, т. е. отказаться от классификации внешних наблюдаемых характеристик, и утвердить галилеевский метод, т. е. осуществить анализ условий протекания явлений и свести их к основным объяснительным конструктам. Такими конструктами стали понятия общей динамики, такие как *напряжение, сила, поле* (по аналогии с электромагнитным и гравитационным полями).

Еще более значительным для исследования поведения было требование Левина анализировать ситуацию в целом. Результатом такого требования анализа стало знаменитое уравнение поведения, согласно которому поведение (В) есть функция личностных факторов (Р) и факторов окружения (Е):  $V=f(P,E)$ . Это по сути дела, оно открывает путь для учета двустороннего влияния личностных и ситуационных факторов.

Исходя из этого, для объяснения поведения Левин разработал две отчасти дополняющие друг друга *модели: личности и окружения*. Структурными компонентами этих моделей являются соседствующие, отграниченные друг от друга области. Несмотря на это сходство, структурные области, как это станет ясно из дальнейшего изложения, в каждой из моделей имеют разное значение, которое определяется прежде всего динамическими компонентами обеих моделей.

Модель личности оперирует энергиями и напряжениями, т. е. *скалярными* величинами.

Модель окружения имеет дело с силами и целенаправленным поведением (в сфере действия соответствует локомоциям), т. е. *векторными* величинами. В конечном счёте обе теоретические схемы базируются на представлении гомеостатической регуляции: создавшееся положение стремится к состоянию равновесия между различными областями пространственного распределения напряжений, или сил. При этом регулирующим принципом является не уменьшение напряжения, а его уравнивание по отношению к более общей системе или полю в целом.

### **3.2 Модель личности: понятия области, границы, напряженной системы**

Исходным моментом при создании Левином психологической теории личности стал следующий тезис: чтобы выученное проявилось в поведении, недостаточно образования в результате научения устойчивого сочетания «раздражитель—реакция». За поведением всегда должны стоять какие-то *актуально действующие силы*. На первом плане для Левина стоял вопрос

энергетизации. Под этим имелась в виду не проблема энергетического обеспечения текущих когнитивных и моторных действий, а, скорее, проблема центрального управления поведением, точнее, того, какая из возможных в данной ситуации тенденций действия возобладает и начнет определять поведение.

Эту проблему К. Левин пытался решить с помощью модели меняющихся состояний напряжения в различных областях структуры личности. Как видно из рис. 1, личность представляет собой систему, состоящую из многочисленных непересекающихся друг с другом областей. Каждая область соответствует определенной цели действия, будь то устойчивое стремление, которое можно обозначить как потребность (мотив), или же сиюминутное желание. Области структуры личности могут также представлять некоторые активности или знания субъекта. Отдельные области в зависимости от степени близости имеют разную степень сходства. Две области максимально похожи, если имеют общую границу.

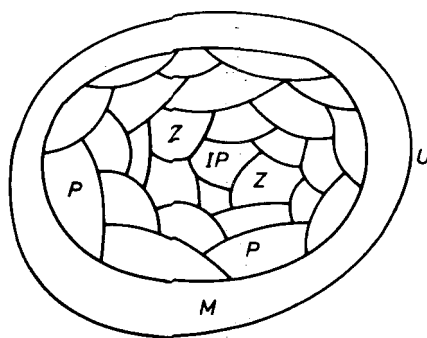


Рис. 1. Модель личности. М – сенсомоторная пограничная зона, выполняющая роль посредника между окружающим миром (U) и внутриличностными областями (IP). Внутриличностные области подразделяются на центральные (Z) и периферические (P).

По своему местоположению **области** делятся на **центральные** и **периферические**. Первые граничат с большим количеством областей, чем вторые. Числом пограничных областей определяется «близость к Я», личностная значимость целей действия или представленных этими областями активностей, а также их влияние на другие цели и активности. **Области** также различаются своим **внутренним и внешним положением**, определяемым степенью соседства (т. е. возможностью доступа) с пограничной зоной, окружающей все области структуры личности. Сама пограничная зона выполняет **функции восприятия и исполнения**, т. е. выступает посредником между индивидом и окружением: с одной стороны, восприятие несет информацию об окружающем мире, а с другой — моторное исполнение обеспечивает воздействие личности на окружение (сюда относится не только такая сравнительно грубая моторика, как локомоции, но и речь, а также мимика).

#### **Напряженные системы в модели личности**

В целом модель личности представляет собой чистую структуру областей с отношениями соседства и функциями опосредования внутреннего

и внешнего. Следует упомянуть еще одну структурную особенность – *состояние границы*. Она может обладать различной прочностью и, будучи проницаемой, обеспечивать связь между соседними областями.

С этой структурной особенностью границ областей связан динамический компонент модели личности. Для его обозначения Левин ввел понятие **напряжения**. Отдельные области структуры личности могут различаться по состоянию напряжения. Напряжение областей можно представить себе в виде сосудов, наполненных находящейся под различным давлением жидкостью. Область с повышенным по сравнению с другими областями напряжением Левин обозначает как *«напряженную систему»*. Для такой системы *характерна тенденция к уравниванию напряжения с соседними областями*.

Уравнивание может осуществляться двумя путями:

- напряженная система, побуждающая производимое действие, разряжается, если находит доступ к пограничной зоне сенсомоторной активности, т. е. она начинает определять поведение, продолжающееся до тех пор, пока не достигается цель действия;
- если же система не находит такого доступа, то ее силы воздействуют на собственные границы. В таком случае уравнивание напряжения достигается путем диффузии, которая зависит от прочности границ с соседними областями и от фактора времени.

Оба вида уравнивания напряжения не являются собственно объяснением, а представляют собой физикалистскую метафору. Они сыграли большую эвристическую роль при анализе ряда феноменов поведения, который предприняли ученики Левина в ставших классическими экспериментах по «психологии действия и аффекта». Первый вид уравнивания напряжения через исполнение позволяет объяснить, какое действие начнется после окончания предшествующего или какое будет возобновлено после прерывания. Классическим в этом отношении является так называемый эффект Зейгарник. Ученица Левина Б. В. Зейгарник [1927] установила, что прерванные действия удерживаются в памяти лучше завершенных. Второй вид уравнивания напряжения через диффузию позволяет объяснить столь различные феномены, как удовлетворение потребности замещающей деятельностью [K. Lewin, 1932; K. Lissner, 1933; W. Mahler, 1933; M. Henie, 1944], а также роль утомления, эмоций гнева [T. Dembo, 1931] и выхода в ирреальный план действий [J. F. Brown, 1933] при разрядке напряженной системы. Состояния утомления, эмоционального возбуждения и ирреальность действия понимаются при этом как условия, уменьшающие прочность границ областей, а следовательно, увеличивают их проницаемость.

Гибкость и широта применения модели личности в значительной мере определяются ее структурными компонентами. Модель оперирует вариантами взаимного расположения внутриличностных областей, прочностью их границ и, наконец, положением границ повышенной

прочности. Рисунок 2. поясняет сказанное. На нем представлены три различных динамических состояния одного и того же индивида, а именно: (а) при отсутствии побуждения, (в) под давлением, которому противостоит самообладание, и (с) при крайне высоком напряжении. Для каждого состояния можно вывести различные способы поведения, например недифференцированный аффективный прорыв в случае состояния (с).

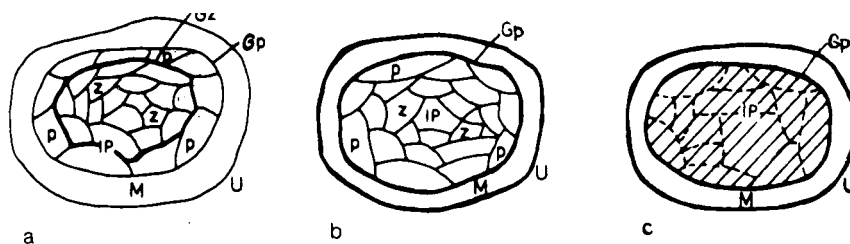
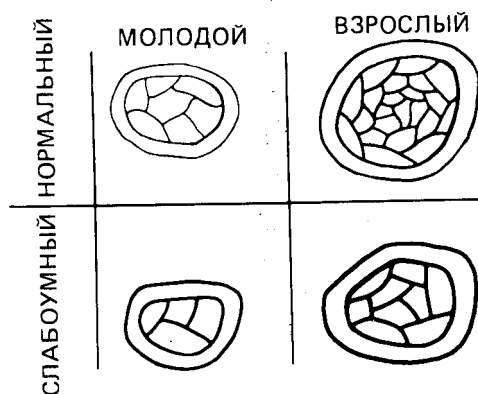


Рис. 2. Модели трех состояний одного и того же индивида: (а) при отсутствии побуждения периферийные зоны **p** внутриличностных областей **IP** легко доступны воздействию окружающего мира **U**, а центральные зоны **z**, напротив, доступны в значительно меньшей степени, на что указывает разная прочность границ центральных и периферических областей **Gz**, с одной стороны, и внутриличностных областей и сенсомоторной пограничной зоны **Gp**, с другой; внутриличностные области **IP** относительно свободно воздействуют на сенсомоторную пограничную зону **M**; (б) под давлением, которому противостоит самообладание, периферийные зоны **p** внутриличностных областей **IP** не столь доступны, чем в случае (а), внешним воздействиям, периферийные (**p**) и центральные (**z**) зоны связаны теснее, коммуникации между **IP** и **M** затруднены; (с) при крайне высоком напряжении возможна унификация (примитивизация, регресс) внутриличностных областей **IP**.

В теории поля недостаточно учитываются индивидуальные различия, чтобы, действительно, с ее помощью можно было перейти на уровень объяснения поведения с третьего взгляда, т. е. специально проследить взаимодействие индивидуальных различий диспозиций и ситуационных факторов. Тем не менее попытки описать с помощью модели личности индивидуальные различия через разное «состояние материала» все же предпринимались. Сам К. Левин описал в этой модели с помощью обеих особенностей «состояния материала» различие между нормальными и слабоумными индивидами. У слабоумных границы между внутриличностными областями более жестки, и этих областей у них меньше, чем у нормальных индивидов. Ниже на рисунке представлены модели, отражающие различия в интеллекте и развитии.



Так выглядит модель личности. Ее динамический компонент – не силы и направления, а состояния напряжения – соответствует «психогидравлическим» моделям Фрейда и Лоренца. Во всех трех моделях действует одна и та же аналогия: накапливающаяся в емкости жидкость (как в паровом котле), повышая давление, стремится к выравниванию сил, к «оттоку». От теории влечения Халла концепция напряженной системы Левина отличается двумя важными моментами. Во-первых, напряженные системы всегда специфичны относительно цели и, следовательно, не обладают общей функцией влечения; во-вторых, напряженные системы не просто активируют фиксированное привычное выполнение (сочетание «раздражитель–реакция»), которое в прошлом приводило к достижению соответствующей цели действия. Они направлены на достижение цели и в зависимости от ситуации гибко вводят необходимые для этого действия.

Тем не менее остается неясным, как именно протекают постулированные моделью личности процессы, в частности как напряженная система находит доступ к сенсомоторной пограничной зоне и каким образом осуществляется предусмотренное двигательное исполнение, хотя структурный компонент модели личности придает ей известную изменчивость. Полевые представления реализованы в теории в той мере, в какой она оперирует отношениями соседства, взаимного расположения и новообразованием областей. Сюда присоединяется, скорее, техническое представление о прочности границ областей, т. е. их проницаемости для состояний напряжения. Однако окружающий мир (хотя Левин указывает, что этот мир находится по ту сторону пограничной сенсомоторной зоны) в модели личности никак не представлен. Взаимодействие с ним в модели только предполагается. Личность, таким образом, оказывается заключенной в оболочку, а созданная Левином модель не удовлетворяет его же требованию анализировать совокупную ситуацию. В модели не нашлось места связывающим субъекта с окружающим миром мотивирующим ожиданиям и привлекательности самих объектов (требовательный характер вещей, валентности). Чтобы их ввести, Левин создал модель окружения. Несмотря на свою ограниченность, модель личности вызвала к жизни ряд важных экспериментов.

### ***3.3 Удовлетворение и изменение потребностей в теории поля***

Структура внутриличностных областей не задается раз и навсегда. По мере индивидуального развития и накопления опыта она дифференцируется и может переструктурироваться. Каждая моментальная цель действия представлена в этой структуре собственной областью. Как отмечает Левин в своем основополагающем труде «Намерение, воля и потребность» [1926], цели действия очень часто представляют собой «квазипотребности», т. е. производные потребности. *Потребность* соотносится с некоторым внутренним состоянием, например голода, тогда как *квазипотребности* эквивалентны специфическому намерению, типа удовлетворить голод, поев в конкретном ресторане. Левин полагает, что потребности человека в значительной степени детерминируются социальными факторами. Квазипотребности имеют преходящий характер, они возникают из намерения. Намерение образует напряженную систему, которая разряжается и исчезает только после достижения цели действия. Например, человек испытывает потребность в эмоциональной близости – он набирает номер телефона и звонит другу.

Возрастание напряжения или высвобождение энергии во внутриличностном регионе вызываются возникновением потребности. Потребность может быть физиологическим состоянием – таким, как голод, жажда, половое желание; она может представлять желание чего-либо типа работы, или, например, замужества; или же может быть намерением сделать что-то – например завершить задание или продолжать начатое. Потребность, следовательно, это понятие из области психологии мотивации, эквивалентное таким понятиям, как мотив, желание, влечение или побуждение.

Квазипотребности могут, однако, образовываться и без акта намерения, как подлежащие исполнению деятельности, служащие необходимыми промежуточными ступенями к достижению целей действия и связанные с «истинными», т. е. более общими и устойчивыми, потребностями. Например, указания преподавателя о необходимости записи материала лекции, как правило, принимаются студентами без предварительного намерения. Возникает квазипотребность выполнить заданную деятельность, которая по сути не отличается от действия, предпринимаемого по собственной инициативе. В обоих случаях можно видеть, что деятельность после прерывания вновь спонтанно возобновляется. Решающим в силе квазипотребности (или соответствующей ей напряженной системы) является не наличие или интенсивность акта намерения, а степень связи квазипотребности с истинными потребностями (которые в нашей системе понятий имеют статус мотивов), так сказать, степень «насыщенности» ими.

Наличие напряженной системы, будь то потребность или квазипотребность, сопровождается специфическими изменениями восприятия окружения. Объекты, которые могут служить для разрядки или удовлетворения потребностей, приобретают так называемый побудительный характер, валентность, что и выделяет их из окружения, приводит в движение

целенаправленное поисковое поведение. Если, например, человек собирается опустить письмо, то в незнакомом месте почтовый ящик как бы сам бросается в глаза, хотя осознанно его не ищут. Сила валентности зависит от степени напряжения системы. Этой зависимостью утверждается единственная связь между двумя разными в своей основе моделями.

Состояние равновесия не означает, что в системе нет напряжения. По-видимому, ни один организм не может достичь состояния, абсолютно свободного от напряжения, и при этом остаться в живых. Равновесие означает либо, что напряжение во всей системе уравнено, либо, что подсистема с неравным относительно других напряжением твердо отгорожена и изолирована от других внутриличностных систем. Такая напряженная система может оставаться в изоляции долгое время и представлять более или менее постоянный резервуар энергии. В личности может быть ряд таких жестко сегрегированных систем, которые постоянно снабжают энергией деятельность психических процессов.

Человек, установивший равновесие на высоком уровне напряжения, заметно отличается от человека, установившего равновесие на низком уровне напряжения. В первом случае давление на моторику будет сильнее и высока вероятность постоянной утечки энергии в моторику. Такой человек будет демонстрировать высокую диффузную безостановочную активность.

Каждая потребность – это конкретный факт, и невозможно понять истинную психологическую реальность, не описав ее во всей полноте.