

А. А. Самбук

Гомельский государственный университет им. Ф. Скорины, Республика Беларусь, г. Гомель
 Научный руководитель: Е. Е. Кошман

ДИАГНОСТИКА СОСТОЯНИЯ ШКОЛЬНОГО БУЛЛИНГА

На сегодняшний день насилие как демонстрация детской агрессии в образовательной среде приобретает все большую актуальность. Полноценная реализация и развитие личностных качеств ребенка в образовательном пространстве возможны только при создании комфортной психолого-педагогической обстановки. Лидирующее место среди них свойственно способности ребенка к межличностному взаимодействию и психологической безопасности в образовательном пространстве. При этом современный жизненный опыт не исключает явления насилия из процессов обучения и воспитания. В связи следует изучить сам феномен буллинга в образовательном пространстве, так как оно способно нарушить безопасность образовательной среды и отрицательно сказаться на полноценном развитии личности ребенка. Особенно важно исследование влияния буллинга на личность ребенка в подростковом возрасте, когда самосознание проходит важный этап развития. Так как подростковый возраст определяется такими особенностями, как различием в идеальном и реальном образе Я, неадекватным уровнем притязаний, неопределенностью жизненных планов и пр., то любая форма насилия над подростками дает возможность закрепления в самосознании отрицательных представлений о себе. В настоящее время в научной литературе буллинг определяется как длительный процесс сознательного жестокого отношения, физического и (или) психического, со стороны одного ребенка или группы детей к другому ребенку (другим детям). Данное явление содержит три важных компонента: буллинг – это агрессивное поведение, включающее нежелательные, негативные действия; буллинг включает модель поведения, неоднократно повторяющегося во времени, и буллинг – это дисбаланс власти и силы [1, с. 35].

Одной из задач нашего исследования явилось определение взаимоотношений в подростковом возрасте. Исследование проводилось на базе ГУО «Средняя школа № 62 г. Гомеля». В качестве диагностического инструментария использовалась методика Д. Лейна «Выявление буллинг-структуры». Общее количество респондентов – 40 учащихся, из них контрольная группа (КГ) – 20 подростков, экспериментальная группа (ЭГ) – 20 подростков. Средний возраст учащихся 13 лет.

Методика, которую мы использовали в нашем исследовании, на выявление буллинг-структуры описывает следующие роли подростков:

1. Инициаторы (обидчики) – индивиды, которые обладают наибольшей способностью к проявлению агрессивных действий. Свою агрессию они направляют не только на своих жертв, но и на педагогов и родных.

2. Помощники инициатора определяются стремлением оказывать помощь и подражать «обидчику». Они применяют форму прямого буллинга, именно они оскорбляют и используют физическую силу.

3. Защитники «жертвы» – чаще всего, наиболее часто пользуются авторитетом среди других учащихся класса. Они реже всех проявляют буллинг по отношению к сверстникам и реже подвергаются буллингу.

4. Жертвы – дети, которые очень часто подвергаются психологическому насилию, изолированности, одиночеству, ощущению опасности и тревоги. Таким детям свойственны симптомы депрессии, у них отмечается высокий уровень тревожности, а также другие негативные эмоциональные проявления.

5. Наблюдатели (свидетели) – большинство детей, которые в ситуациях буллинга выполняют роль «свидетелей».

Цель методики – определить роли и позиции подростков, которые они занимают в буллинге.

Данная методика разработана для подростков и включает в себя 25 вопросов. Интерпретация результатов проходит путем подсчета ответов на вопросы. За каждый совпавший ответ по отдельной шкале начисляется по баллу. Подростку присваивается та роль из «буллинг-структуры», по шкале которой он набрал наибольшее количество баллов.

В ходе проведения методики на выявление «буллинг-структуры» подросткового коллектива, нами была выявлена буллинг-структура среди учащихся КГ (рисунок 1) и учащихся ЭГ (рисунок 2).

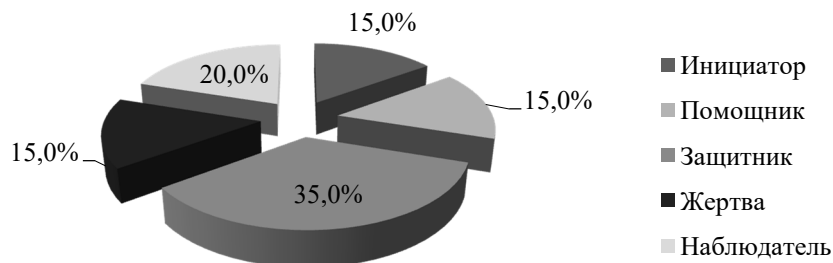


Рисунок 1 – Буллинг-структура учащихся КГ (%)

Из рисунка 1 видно, что трое учащихся (15 %) имеют роль инициатора, трое – роль помощника инициатора (15 %), семеро – роль защитника (35 %), трое – роль жертвы (15 %), четверо – роль наблюдателя (20 %).

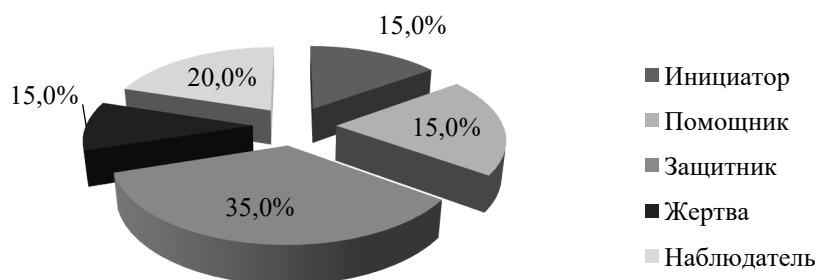


Рисунок 2 – Буллинг-структура учащихся ЭГ (%)

Из рисунка 2 видно, что по результатам диагностики трое учащихся (15 %) имеют роль инициатора, четверо – роль помощника инициатора (20 %), семеро – роль защитника (35 %), двое – роль жертвы (10 %), четверо – роль наблюдателя (20 %).

Также в проведенном исследовании мы выявили, какое количество детей относится к каждому уровню школьного буллинга. Сравним результаты учащихся КГ и учащихся ЭГ (рисунок 3).

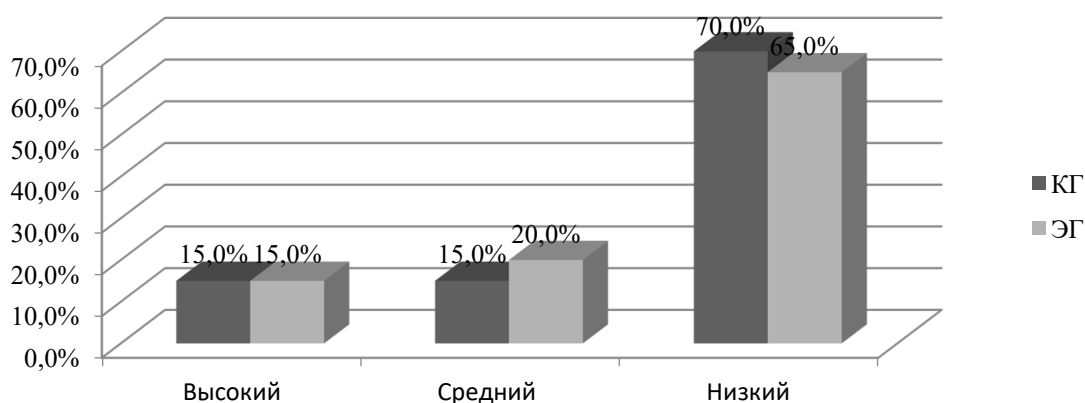


Рисунок 3 – Уровни школьного буллинга учащихся КГ и ЭГ (%)

Из рисунка 3 мы видим, что высокий уровень буллинга в КГ и ЭГ имеют одинаковое количество учащихся – трое (15 %). Средний уровень буллинга в КГ и ЭГ имеют небольшие различия: КГ – трое учащихся (15 %), ЭГ – четверо учащихся (20 %). Низкий уровень буллинга в КГ и ЭГ также имеет незначительные отличия: КГ – четырнадцать учащихся (70 %), ЭГ – тринадцать учащихся (65 %). Таким образом, значения учащихся в КГ и ЭГ практически не отличаются.

Таким образом, методика Д. Лейна позволяет четко выявить занимаемую роль буллинговой структуры каждого ребенка. Также с помощью методики можно определить уровни школьного буллинга. Данная методика дает педагогу социальному и педагогу-психологу возможность для дальнейшей работы в подростковом коллективе по профилактике школьного буллинга.

Список литературы

1. *Ильин Е. П.* Психология агрессивного поведения. СПб.: Питер, 2014. 368 с.