

4 Цветы у дома / Авт.-сост. : Н. В. Олянюк. – Минск. : ООО «Юнипресс», 2002. – 384 с.

5 Рябовол, С. В. Хронологическая структура флоры г. Красноярска / С. В. Рябовол, Е. М. Антипова // Вестник КрасГау, 2008. – № 3. – С. 119.

6 Гостев, В. Ф. Проектирование садов и парков / В. Ф. Гостев, Н. Н. Юскевич. – М. : Стройиздат, 1991. – 340 с.

7 Маслов, Н. В. Градостроительная экология : учеб. пособ. / Н. В. Маслов ; под ред. М. С. Шумилова. – М. : Высшая школа, 2003. – 284 с.

8 Шишкин Б. К. Определитель растений Белоруссии / Б. К. Шишкин, М. П. Томин, М. Н. Гончарик. – Минск : Издательство «Высшая школа», 1967. – 860 с.

9 Материалы Международной научной конференции, посвященной 85-летию Центрального ботанического сада Национальной академии наук Беларуси: в 2 ч. Ч. 1 / Национальная академия наук Беларуси; Центральный ботанический сад; редкол.: В. В. Титок [и др.]. – Минск : Медисонт, 2017. – 504 с.

УДК 582.58.006

*Е. А. Думченко*

*Науч. рук.: Н. М. Дайнеко, канд. биол. наук, доцент*

## **ПЛОСКОСТНЫЕ КОМПОЗИЦИИ С ИСПОЛЬЗОВАНИЕМ ТРАВЯНИСТЫХ И ДРЕВЕСНЫХ РАСТЕНИЙ**

*Были изучены основные стили флористики, освоена техника по созданию плоскостных композиций, и её особенности, осуществлена заготовка растительного и технического материала. Вместе с тем, была произведена работа по описанию композиций и систематизации собранных видов растений. Освоены методики сбора и сушки растительного материала, а также его хранение. И иные методы обработки растений и подготовки их к дальнейшей работе.*

Одно из лучших проявлений визуального искусства, созданных человечеством, – флористика. Художник-флорист вместо кистей и красок использует засушенные листья, травинки, цветочные лепестки и нужный минимум искусственных материалов. Все это является замечательной возможностью для самовыражения и осуществления самых фантастических и эксклюзивных идей [1].

Такого рода работы из природного материала хорошо помогают, когда в здании по некоторым причинам нет возможности содержать живые растения. К тому же, композиции из растений – хороший и нетривиальный подарок по торжественному случаю для близких и любимых людей [2].

Цель работы является создание флористических композиций с доминированием высших растений.

Объект исследования: представители древесных и травянистых растений.

Для создания плоскостных композиций первым этапом является сбор и сушка растительного материала. Растения были собраны на территории Чауского района Могилёвской области, в окрестностях г. Чаусы. На втором этапе заготавливается технический расходный материал. На третьем этапе данные материалы используются для создания композиций. Четвертый этап включает определение таксономической принадлежности видов и описание композиций.

Нами было создано 5 композиций, преимущественно использовались представители семейства астровые. После всех предварительных манипуляций с растениями, созданы следующие фитокомпозиции: «Тихая пристань», «Осень», «Летняя поляна», «Утро в деревне», «Ночь».

Остановимся подробно на композициях третьего этапа дипломной работы.



Рисунок 1 – Летняя поляна

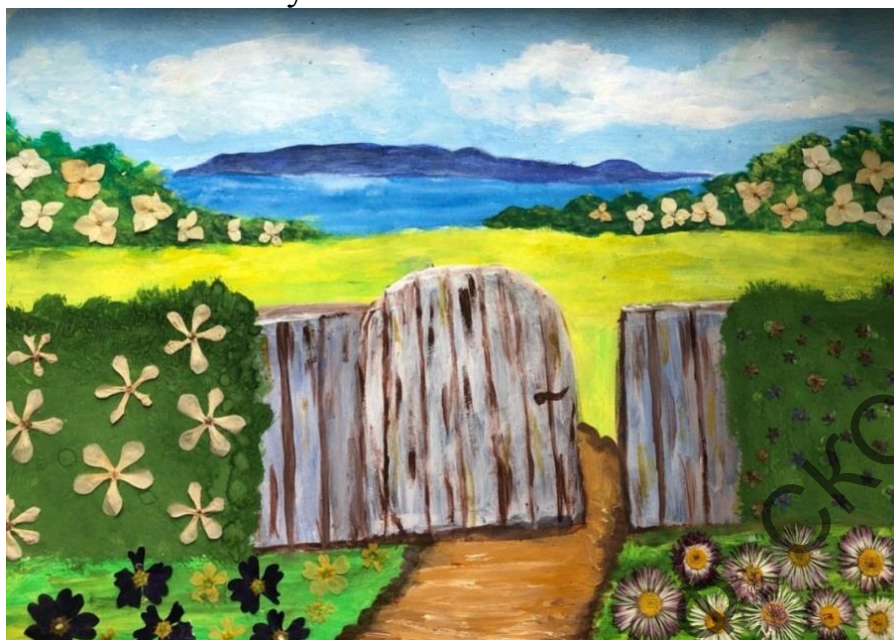
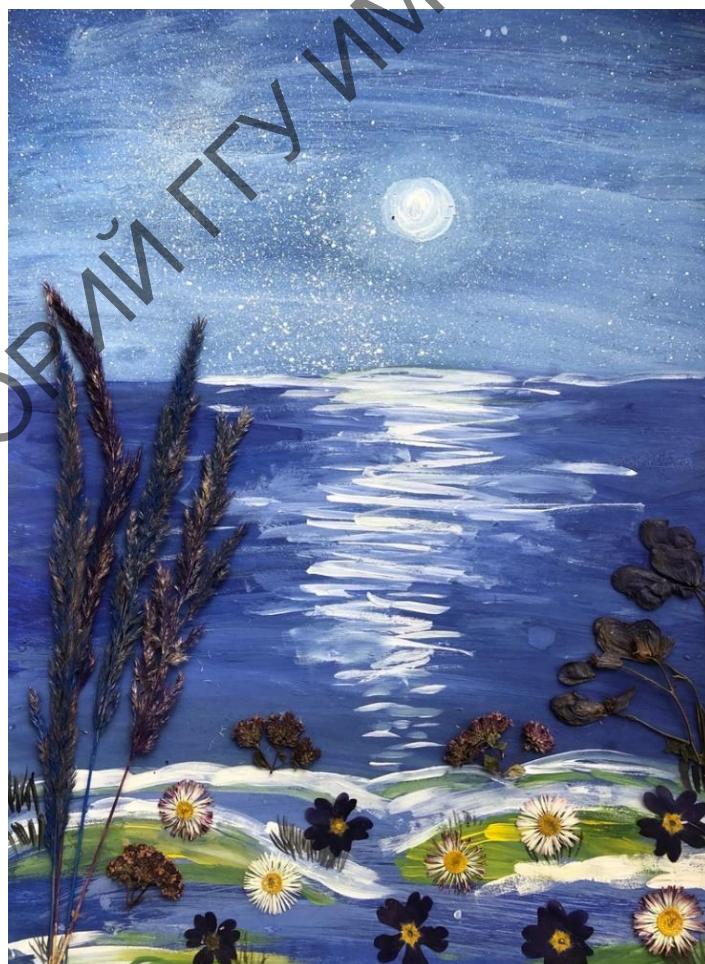


Рисунок 2 – Утро в деревне



### Рисунок 3 – Ночь

Композиция «Летняя поляна» (рисунок 1) выполнена в декоративном стиле, и относится к плоским, по сюжету – пейзаж. Композиция характеризуется асимметричностью, вытянутой по вертикали. Характерной чертой также является статичность, также она является открытой. Композиция является контрастной, в ней ярко выражено различие между объемами по форме, тону, цвету и другим изобразительным качествам, выполнена в полихромной цветовой гамме.

Композиция «Утро в деревне» (рисунок 2) выполнена в декоративном стиле, и относится к плоским, по сюжету – пейзаж. Данная композиция характеризуется ассиметричностью, но при этом композиция равновесная, открытая. Характерной чертой также является статичность.

Композиция является контрастной, в ней ярко выражено различие между объемами по форме, тону, цвету и другим изобразительным качествам, выполнена в полихромной цветовой гамме.

Композиция «Ночь» (рисунок 3) выполнена в параллельном стиле, сюжетное направление – пейзаж. Композиция открытая, горизонтальная. Один определенный композиционный центр не прослеживается, так как линия горизонта визуалью делит композицию на две части: верхнюю – небо, и нижнюю – водную гладь и землю. Из-за чего взор каждого наблюдателя падает на определенную часть композиции.

За счёт берега у реки композиция должна быть статичной, но то, что растения в верхней части расположены свободно, делает её одновременно и динамичной.

Несмотря на отсутствие симметрии, композиция кажется уравновешенной, что достигается благодаря расположению ритмично повторяющихся растений. Каждый элемент при этом имеет свою собственную точку роста.

Композиция выполнена в холодной полихромной цветовой гамме с преобладанием синего цвета. По своей природе, синий – это успокаивающий и расслабляющий цвет. Однако, в сочетании с белым и при использовании светлых и темных тонов синего, данной композиции он наоборот придает своеобразную тревожность.

При работе с композициями нами использовались как вегетативные, так и генеративные органы. Из вегетативных органов часто использовались – листья и стебли, из генеративных органов – соцветия различных типов. Из данного рисунка видно, что при выполнении работ мы использовали разные части растений. В большинстве случаев это были соцветия – 60 %, реже – стебли и листья по 23 % и 17 % соответственно.



Было установлено, что растения имеют разные типы соцветий. Преобладающий тип соцветия 57% – корзинка, по 14% – метелка и кисть, 10 % – зонтик и 5 % – колос.

При выполнении работ мы использовали как частично окрашенные – 2 %, так и не окрашенные растения – 98 %.

В ходе создания композиций нами было использовано 27 видов растений, относящихся к 17 семействам.

## Литература

1 Растения в жизни человека [Электронный ресурс] – Режим доступа: <https://biology.su/botany/value-nature-human>. – Дата доступа: 12.02.2019.

2 Роль растений в жизни человека и природы [Электронный ресурс]. – Режим доступа: <https://www.rasteniya-lecarstvennie.ru/9548-rol-rasteniy-v-zhizni-cheloveka-i-prirody.html> - Дата доступа 24.02.2019

УДК 712.422(476.2-21 Гомель)

*А. К. Егенбаева*

*Науч. рук. И. И. Концевая, канд. биол. наук, доцент*

## АНАЛИЗ ПОДХОДОВ ЦВЕТОЧНОГО ОЗЕЛЕНЕНИЯ ГОРОДА ГОМЕЛЯ

*В современных городах, особенно крупных, с множеством различных промышленных предприятий, развитой сетью городского транспорта, плотной жилой и общественной застройкой, неизбежно создаются условия, неблагоприятно влияющие на здоровье человека. Воздух загрязняется газообразными отходами производства (аэрозолями), выхлопными газами автомобилей и пылью. Каменные стены зданий ухудшают микроклиматические условия, особенно в жаркое время года. В связи с этим изыскание путей оздоровления окружающей среды в городах – одно из направлений теории и практики современного градостроительства.*

Цель работы: изучение цветочных устройств и некоторых декоративных растений г. Гомеля (Республика Беларусь).

Объектом исследования являются декоративные растения.

Программа исследования включала решение следующих задач: