

стационарные и передвижные источники, оказываются в атмосфере. Суммарный процент очистки воздуха путем улавливания веществ газопылеулавливающим оборудованием не выше 89 %. Более эффективно улавливаются твердые фракции (98,5 %). Другие загрязнители задерживаются в меньшей степени: до 40 % улавливаются летучие органические соединения, на 36 % – CO₂, 28 % – SO₂, 10 % для NO_x, 2 % для углеводородов. Наиболее ответственно относятся к очистке воздуха в процессе производства на промышленных предприятиях и в строительной отрасли. Здесь выбрасывается только 12–14 % веществ, соответственно, 86–88 % улавливается. В остальных отраслях очистка воздуха производится не более чем на 15 %.

Литература

1 Гомельский район [Электронный ресурс] / Гомельский областной комитет природных ресурсов и охраны окружающей среды. – Режим доступа : <https://naturegomel.by/>. – Дата доступа : 10.03.2021.

Ю. С. Гончарова

Науч. рук. А. С. Соколов,

ст. преподаватель

КАРТА РЕЛЬЕФА ОСИПОВИЧСКОГО РАЙОНА ПО ДАННЫМ РАДИОЛОКАЦИОННОГО ЗОНДИРОВАНИЯ SRTM

Одной из разновидностей материалов дистанционного зондирования Земли являются глобальные цифровые модели рельефа (ЦМР). Они создаются с помощью радиометрической съёмки и представляют собой геопривязанные растровые файлы, каждому пикселу которых соответствует определённое значение высоты. На основе таких файлов с помощью специализированных геоинформационных систем возможно создание двух- и трёхмерных моделей географических объектов и проведение различных операций над ними, в частности, вычисление огромного количества показателей, основанных на анализе морфометрических параметров объектов [1].

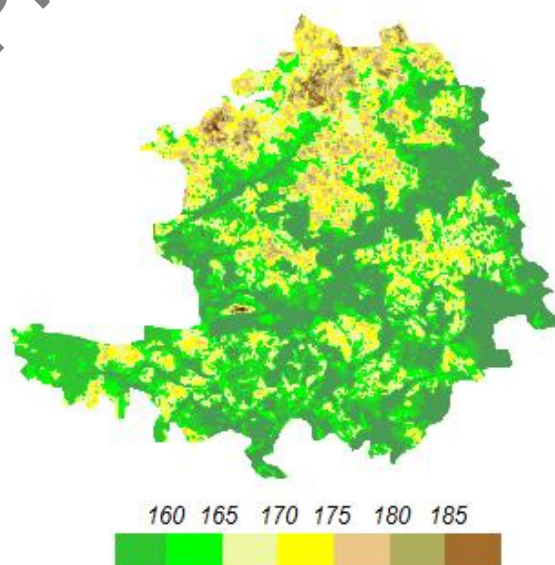


Рисунок 1 – Абсолютные высоты Осиповичского района, м

Наиболее очевидный способ использования ЦМР – создание карты рельефа территорий с заданными диапазонами высот. Некоторым недостатком такой карты будет отсутствие картографической генерализации и связанная с этим излишняя пестрота изображения, однако данная проблема устраняется с помощью, например, *CorelDRAW*.

На рисунке 1 показана карта Осиповичского района, выполненная на основе ЦМР *SRTM* в программе *Global Mapper* с пятиметровыми диапазонами высот. Видно, что наиболее приподнята северная часть района. В центральной части заметно понижение рельефа линейной формы, простирающееся с северо-востока на юго-запад с высотами ниже 160 м. Оно связано с долинами рек Свислочь и Синяя на крайнем юге и юго-востоке района.

Литература

1 Глотов, А. А. Использование ЦМР для эффективного управления природопользованием / А. А. Глотов // Геоматика. – № 4. – 2013. – С. 32–36.

В. Д. Гордей

Науч. рук. **Т. Г. Флерко**,
ст. преподаватель

ОБРАЗОВАТЕЛЬНЫЙ ТУРИЗМ В ГРАНИЦАХ ЕВРАЗИЙСКОГО ПРОСТРАНСТВА КАК ПЕРСПЕКТИВНЫЙ ВИД МОЛОДЕЖНОГО ТУРИЗМА

Образовательный туризм в Беларуси зародился еще в конце XIV века, когда Королевой Ядвигой из Великого Княжества Литовского была учреждена коллегия при пражском Карловом университете для студентов из современной Беларуси.

Образовательный туризм используется не только для получения знаний, но и для возобновления духовных и физических сил. В Беларуси существует ряд туристических компаний, специализирующихся на образовательном туризме. Как правило, учебные поездки с целью изучения общеобразовательных или специальных предметов, являются дополнительными по отношению к программам средней и высшей школы.

Цель исследования – определить современные тенденции рынка образовательных услуг Республики Беларусь в границах Евразийского пространства, а также проанализировать перспективные направления развития данного вида туризма в регионе.

Образовательный туризм Беларуси изучался в двух направлениях: внутреннем и внешнем. Для этого использовались материалы официальной статистики, публикации периодической печати и сети Интернет. Среди студентов Гомельского государственного университета с помощью метода социологического опроса изучен спрос на туристический продукт.

Наиболее популярное направление – языково-обучающие туры, в основном программы, рассчитанные на месячное пребывание обучаемых туристов. Популярностью на рынке образовательных туров пользуются страны Европы. На рынке образовательного туризма европейские страны предлагают языковые туры, спортивно-обучающие туры, программы среднего и высшего образования, стажировки и многое другое. Из самых популярных на современном этапе программы для студентов, считаются программы Erasmus, Comenius, Leonardo da Vinci, MOST, TEMPUS.

Согласно опросу, большинство студентов (71 %) хотели бы получать зарубежное образование, только 9 % опрошенных признались, что не хотят обучаться за границей. На первое место среди целей студенты ставят возможность жить и работать за рубежом; на второе место определили возможность выучить в совершенстве язык; на третье