

О. Н. Роскач
Науч. рук. **А. С. Соколов,**
ст. преподаватель

ДЕМОГРАФИЧЕСКАЯ СИТУАЦИЯ СВЕТЛОГОРСКОГО РАЙОНА

Светлогорский район в целом характеризуется отрицательной динамикой демографической ситуации. Численность населения, как городского, так и сельского, стабильно падает (таблица 1), причём для сельского населения абсолютное уменьшение численности уменьшается, а для городского населения за 2017–2019 годы значительно возросло.

Таблица 1 – Уменьшение численности населения района, чел.

Население	в 2015 к 2013	в 2017 к 2015	в 2019 к 2017
Всё население	-1512 (-1,74 %)	-937 (-1,10 %)	-2312 (-2,73 %)
Городское население	-591 (-0,81 %)	-195 (-0,27 %)	-1652 (-2,28 %)
Сельское население	-921 (-6,66 %)	-742 (-5,75 %)	-660 (-5,43 %)

Естественное движение населения также характеризуется ухудшением основных показателей. По большинству параметров Светлогорский район в 2018 году занимает более низкие места среди районов области и г. Гомеля, чем в 2013 году (рисунок 2). Так, за данный период общий коэффициент естественного прироста для городского населения снизился с -1,1 до -1,4, сельского – с -11,5 до -15,8.

Таблица 2 – Изменение ранга Светлогорского района по коэффициентам рождаемости, смертности и естественного прироста среди г. Гомеля и районов Гомельской области за период 2013–2018 годов

Население	Коэффициент рождаемости		Коэффициент смертности		Коэффициент естественного прироста	
	2013	2018	2013	2018	2013	2018
Всё население	19	21	4	8	6–7	13
Городское население	19	17–18	13	15	17	19
Сельское население	7	21	13	10	13	17–18

Механическое движение населения характеризуется отрицательным сальдо миграции в 2010–2017 годах, за исключением 2015 года, когда число прибывших превышало число уезжавших на 176 человек, что может быть связано с гражданской войной на Украине. В 2016 выбыло на 575 человек больше, чем прибыло, в 2017 – на 974 человека. Число разводов на 1000 браков за 2016–2018 год возросло со 190 до 276 для сельского и с 622 до 661 для городского населения.

М. А. Ротканов
Науч. рук. **А. С. Соколов,**
ст. преподаватель

ОСОБЕННОСТИ АНТРОПОГЕННОЙ ТРАНСФОРМАЦИИ ЛАНДШАФТОВ ВОЛОЖИНСКОГО РАЙОНА

Территория Воложинского района включает 7 родов ландшафтов, то есть в ландшафтном отношении она весьма разнообразна. Большую часть – 52,9 % – занимают холмисто-моренно-эрозионные ландшафты, занимающие северную и восточную часть района и характеризующиеся максимальной нарушенностью – лесистость менее 20 %, плотность сельского населения более 15 чел./км².

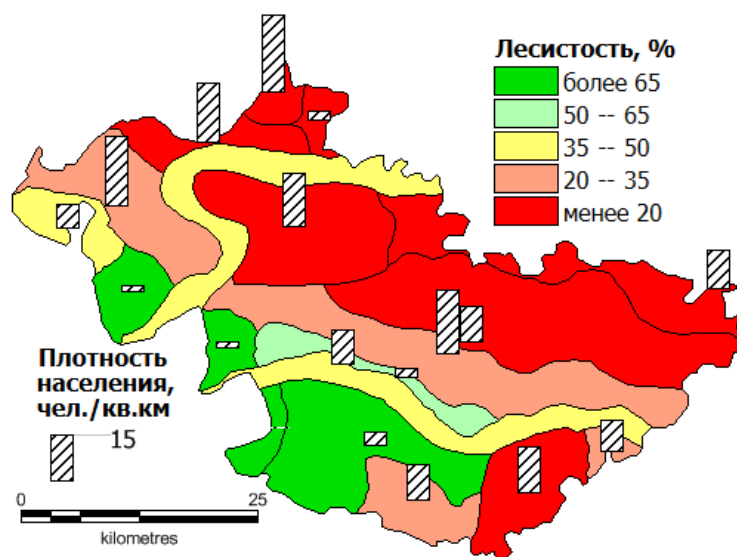


Рисунок 1 – Антропогенная нагрузка на ландшафты Воложинского района

Практически теми же характеристиками отличаются камово-моренно-эрозионные ландшафты, занимающие 9,4 % площади и представленные 1 выделом. Южную и юго-западную часть района занимают болотные и вторичные водно-ледниковые ландшафты (в сумме 18,2 % площади), характеризующиеся минимальной нарушенностью (лесистость более 70 %, плотность сельского населения менее 5 чел./км²).

Небольшие участки заняты вторично-моренные и моренно-зандровые ландшафты (3,8 и 2,4 % соответственно). Они, как ландшафты речных долин (13,4 %), характеризуются нарушенностью средней степени.

М. Н. Сечко

*Науч. рук. Т. Г. Флерко,
ст. преподаватель*

ОЦЕНКА ТУРИСТСКО-РЕКРЕАЦИОННОГО ПОТЕНЦИАЛА ЛЕЛЬЧИЦКОГО РАЙОНА

Лельчицкий район – уникальный регион Гомельского Полесья. Это кладезь сохранившихся элементов славянской культуры: народных праздников и обрядов, фольклора и ремесел. В населенных пунктах есть языческие и христианские святыни. Люди бережно сохраняют их, как и легенды, предания связанные с этими местами. Район также отличается богатством природных ресурсов.

Целью данной работы является оценка туристско-рекреационного потенциала и выявление перспектив развития туризма в Лельчицком районе.

Оценка туристско-рекреационного потенциала изучаемой территории проведена с помощью метода балльной оценки. Такой способ оценки позволил детально рассмотреть разнообразие ресурсной базы туристско-рекреационного потенциала, структуру имеющихся возможностей развития туризма и рекреации [1]. Метод включал оценку блоков природных, историко-культурных и социально-экономических факторов.

По результатам оценки Лельчицкий район имеет средний уровень туристско-рекреационного потенциала по суммарному балу и по каждому из трех блоков в отдельности. В природном блоке наибольшее количество баллов приходится на показатель лесистости территории – самый высокий в республике. В культурно-историческом блоке – значимость и сохранность объектов. Район отличается большим количеством памятников археологии и